

「広報あげお」は、毎月1日に発行。戸別配布でお届け  
しています。配布のお問い合わせは、上尾市シルバー  
人材センター ☎779-5525・☎776-1074まで。

みんなで作る  
みんなが輝くまち あげお



# Ageo

広報  
あげお

2022  
令和4年

No.1063

10  
月号



上尾のおいしい  
キウイフルーツ  
大切に育てています







### ●今月の表紙

今月の表紙は、キウイフルーツを育てる農家です。上尾市のキウイフルーツは、栽培面積と生産量が県内上位で、10月が収穫のピークとなり、追熟後の10月下旬以降が食べ頃となります。

キウイフルーツをはじめ、市内ではさまざまな野菜や果物が栽培され、JR上尾駅西口の農産物直売所やあげお朝市・夕市などで販売しています。食欲の秋は、ぜひおいしい地元の味を楽しんでください。

### スポットライト



畑の上に立っている瞬間が好き  
将来の農園を思い描く19歳  
秋池 結菜 さん(P.11)

### 市の人口・世帯



(令和4年9月1日現在)

23万449人

男／11万4,079人  
女／11万6,370人  
※前月より88人増

10万6,335世帯

※前月より81世帯増

### 市役所の位置



北緯 35度58分38秒  
東経 139度35分37秒

### 市の面積



45.51km<sup>2</sup>



### 3 今月のイチ面

## 上尾市二十歳のつどいを開催



### 4 市政ニュース

10月3日(月)から「ふくしの窓口」を開設／特定健診(国保加入者)・後期高齢者健診の受診はお早めに／消防広域化に伴う伊奈町消防車両の市内調査／市有地の売払い／人事行政運営状況他

### 10 市民のひろば

まちかど特派員だより「放課後のもう一つの居場所」／アップイーNET／スポットライト【秋池 結菜さん】／読者の声／未来へすすく！わが家のアイドル／見て魅て！私のミュージアム／小学校給食レシピ【五目栗ごはん】

### 13 シティ情報

大石公民館の貸室停止／市内私立幼稚園の入園手続き／令和5年4月学童保育所入所希望者／上尾市民体育祭／AGEバル2022他

### 33 図書館へようこそ

### 36 保健センター通信

一歩ふみ出す健康づくり

### 34 みんなあつまれ いっしょにあそぼ!

アップイーランド／こどもの城／  
ももっこルーム／子育て拠点／  
イベントカレンダー

### 38 11月の相談

### 39 Highlights 外国語情報コーナー

### 40 あげたて!NEWS

掲載記事は9月14日時点のものです。

新型コロナウイルスの感染拡大防止のため、本誌に掲載している催しなどは、中止・変更する場合があります。各催しの開催状況などご不明な点は、問い合わせてください。また、各催しに参加する際は、マスクや手洗いなど新しい生活様式を徹底してください。

### クイズ

## アップイーを探そう!



右のアップイーが  
登場するのは? ページ?

正解者の中から抽選で5人に粗品を差し上げます。

### 応募方法

はがきかメールにクイズの答え、「広報あげお」の感想、住所、氏名、年齢、電話番号を記入して、10月21日(金)まで(必着)に広報広聴課へ。

宛先／〒362-8501本町3-1-1  
メールアドレス／s55000@city.ageo.lg.jp

### 発表

賞品の発送をもって発表に代えさせていただきます。  
正解は11月号のこのコーナーに掲載します。  
前号の答えは「5」でした。

◆市役所開庁時間／平日8時30分～17時、(土)8時30分～17時(12～13時を除く)  
◆土曜日開庁窓口／市役所本庁舎1階・2階(市民税課、納税課、障害福祉課、高齢介護課に限る)・5階(子ども支援課、子ども家庭総合支援センター、保育課に限る)の窓口、尾山台出張所、上尾駅出張所

# 上尾市 二十歳のつどい を開催



生涯学習課 TEL 775-9490  
FAX 776-2250

民法の定める成年年齢を18歳に引き下げることを内容とする「民法の一部を改正する法律」が、4月1日から施行されましたが、上尾市では引き続き20歳になる人を対象に式典を実施します。成人式に代わる新たな名称を3～5月に募集し、10代を中心とする274件のご応募をいただきました。

社会教育活動を行う人や学識経験者などで構成する上尾市社会教育委員会議で検討して、新しい名称を「**上尾市二十歳のつどい**」に決定しました。

## 令和5年上尾市二十歳のつどい

20歳の皆さん、おめでとうございます。皆さんをお祝いするため、上尾市二十歳のつどいを開催します。なお、新型コロナウイルスの感染状況によっては、開催方法を変更または式典を中止する場合があります。

📅令和5年1月8日(日) ※1月9日(祝)の成人の日ではありません。(下表参照)

📍文化センター 📅平成14年4月2日～平成15年4月1日生まれで市内に在住の人 ※案内状は11月1日(火)現在の住民登録

を基に、12月上旬に郵送します。11月1日以降の市内転入者や、以前上尾市に住んでいて出席を希望する人は、生涯学習課に連絡してください。申し出により案内状を郵送します。 ※駐車場に限りがあるので、車での来場はご遠慮ください。

	学校区	開催時間	受付時間
第1回	太平中、大石中、南中、大谷中	10:20～11:15	9:50
第2回	上平中、西中、大石南中、瓦葺中	12:25～13:20	11:55
第3回	上尾中、原市中、東中	14:30～15:25	14:00



令和4年の成人式



### 成人式の発祥は

現代に行われている形で成人を祝うようになった始まりは、昭和21年に埼玉県北足立郡蕨町(現・蕨市)で開催された「青年祭」や昭和22年に宮崎県東臼杵郡諸塚村で実施された「成人祭」に由来するとされています。

終戦間もない頃、次代を担う若者たちを勇気づけ励ますため、これらの行事が行われました。昭和23年に国民の祝日に関する法律が制定され、国民の祝日の一つとして翌昭和24年から1月15日が「成人の日」となり、全国各地で新成人の門出を祝うようになりました。



上尾市制施行後初の成人式 (昭和34年)

🕒 とき ① 申し込み ※記載のないものは「当日、直接会場へ」  
📍 ところ ② 申し込み ※記載のないものは「当日、直接会場へ」  
📄 内容 ③ 申し込み ※記載のないものは「当日、直接会場へ」  
👤 対象 ④ 申し込み ※記載のないものは「当日、直接会場へ」  
💰 費用・金額 ⑤ 申し込み ※記載のないものは「無料」  
👥 定員 ⑥ 申し込み ※記載のないものは「無料」  
👜 持ち物 ⑦ 申し込み ※記載のないものは「無料」  
📞 問い合わせ ⑧ 申し込み ※記載のないものは「無料」





**10月3日(月)から  
ふくしの窓口を開設**

福祉総務課 ☎78314098  
(ふくしの窓口) ☎77618872

どこに相談したらよいか分からないなど、福祉に関する困りごとや不安に応じ、適切な制度やサービスにつながるふくしの窓口を開設します。  
☎平日8時30分～17時 所市役所2階生活支援課⑤番窓口 申電話またはファクスで福祉総務課(ふくしの窓口)へ

**10月以降の公的年金からの  
市・県民税の特別徴収税額**

市民税課 ☎77515131  
☎77519846

①10月から新たに特別徴収される人／新たに特別徴収の対象になった人は、10月から天引きが開始されます。「納税通知書」2枚目の「公的年金からの特別徴収」欄で、10月以降の税額を確認してください。

②8月以前から特別徴収されている人／10月から徴収税額が変更される場合があります。「公的年金等所得に係る特別徴収税額の決定通知書」の「(2)令和4年度公的年金特別徴収税額」、または「納税通知書」2枚目の「公的年金からの特別徴収」欄で、

10月以降の税額を確認してください。 ※①②に関わらず、税額変更などにより、通知書が複数届いている人は最新の通知書を確認してください。

**障害年金**

保険年金課 ☎77551317  
☎77519827  
大宮年金事務所 ☎65213399

公的年金制度には、老後の生活を支える「老齢年金」の他、不慮のけがや病気などで障害の状態になったときの「障害年金」があります。

障害年金は、障害の原因となったけがや病気で初めて病院を受診した日(初診日)に加入していた年金制度によって、種類が異なります(下表参照)。**【受給要件】**次の①～③の全てに該当する人 ①年金制度加入中に初診日がある(初診日が20歳前または60歳以上65歳未満の年金未加入期間中の人は障害基礎年金の対象) ②一定の障害の状態にある ③保険料納付要件を満たしている **【年金額】**1級障害／97万2,250円 2級障害／77万7,800円(令和4年度) ※障害厚生年金の年金額は、厚生年金加入期間中の報酬額と加入期間で算出されます。障害年金の等級は「障害者手帳の等級」とは異なりま

す。また、配偶者や子どもがいるときは、前記の金額に一定額が加算される場合があります。 **申**本人または家族が大宮年金事務所または保険年金課に相談

加入していた年金制度	障害年金の種類	問い合わせ先
国民年金 ・第1号被保険者 ・初診日が20歳前または60歳以上65歳未満の期間にあたる人 ・第3号被保険者	障害基礎年金	保険年金課(年金担当)・大宮年金事務所  大宮年金事務所
厚生年金	障害厚生年金	大宮年金事務所
厚生(共済)年金	障害厚生(共済)年金	各共済組合

**国民年金保険料  
付加年金制度のご利用を**

保険年金課 ☎77515137  
☎77519827

国民年金の月額保険料(令和4年度／1万6,590円)に付加保険料(1月当たり400円)を加えて納めると、老齢基礎年金に付加年金が上乘

せされ、より多くの年金額が受給できます。付加年金の上乗せ額は年額で「200円×付加保険料納付月数」です。 ※付加保険料は、申し出た月から納付できます。 **☎**20歳以上60歳未満の第1号被保険者(自営業者、フリーター、学生など)と任意加入被保険者 ※65歳以上の任意加入被保険者や納付を免除された人、国民年金基金の加入者は除きます。 **☎**マイナンバーカード(またはマイナンバー)の分かる物と自動車運転免許証などの本人確認ができる物、年金手帳または基礎年金番号通知書 **申**直接、保険年金課へ

**特定健診(国保加入者)・後期  
高齢者健診の受診はお早めに**

保険年金課特定健診 ☎78216494  
(後期高齢者健診) ☎77515125  
☎77519827

令和4年度の特定健診、後期高齢者健診は、10月31日(月)までです。受診には、受診券が必要です。再発行を希望する人は、直接または電話で、保険年金課へ連絡してください(再発行は平日だけ)。 ※(土)に受診できる医療機関もあります。詳しくは、各医療機関に問い合わせてください。





## 片品村との森林整備の実施に関する協定を締結

環境政策課  
TEL 775-6925  
FAX 775-9872

8月25日、「上尾市と片品村との森林整備の実施に関する協定」を締結しました。この協定は、上尾市の二酸化炭素排出量を群馬県片品村の森林整備による吸収量で相殺する「カーボンオフセット」を行うものです。片品村と共同で片品村武尊山の森林の一部を「あげおの森」として整備する予定です。



畠山市長(左)と梅澤片品村長

### あげおの森

未整備森林を健全化し、二酸化炭素の吸収を促進するとともに、森林を活用した環境学習の機会や相互の交流の促進の場となる森を目指します。

【所在地】群馬県利根郡片品村大字花咲字武尊山2797-2 【面積】5.64㊦

## ストップ！滞納 滞納整理強化期間(10～12月)

納税課  
TEL 775-5194  
FAX 775-9846

### ■市税の滞納整理強化期間

上尾県税事務所と連携して、10～12月を「滞納整理強化期間」と定め、徴収対策を集中的に進めています。やむを得ない理由で市税を納期限内に納付できない場合は、放置せずに必ず納税課に相談してください。

### ■滞納整理とは

預(貯)金・給与・生命保険・不動産などを差し押さえ、換価(金銭に換えること)し、税金に充当することをいいます。

### ■差し押さえの実施

払えるのに払わない滞納者に対する徴収対策を強化しています。特に、遊興費、借入金返済、住宅・自動車ローン返済や貯蓄などを優先している人には、「財産調査」や「財産の差し押さえ」を徹底して実施しています。

### ◆差し押さえの実績

年度	件数	差押税額
R 3	939	3億1,084万7,350円
R 2	826	3億292万6,846円

### ■延滞金の徴収

延滞金は、納期限内に納付している人との公平性を保つために課されるものです。納付日までの日数に応じて14.6㊦以内(納期限の翌日から1カ月経過する日まで7.3㊦以内)の利率で計算されます。

### ■不動産公売

滞納が解消されない場合には、やむを得ず、不動産を差し押さえて公売を行う場合もあり、未納の税金に充てています。

### ■自動音声による電話催告

自動音声で、(土)日や夜間も未納のお知らせと納付のお願いを実施しています。

### 滞納処分の流れ

納期限の経過

督促状の発送

財産の調査  
(調査先例)  
勤務先／取引先  
金融機関／保険会社  
自宅・事務所

財産の差し押さえ

市税の滞納に充てる

完納へ

### ■口座振替のご利用を

「便利で確実」な口座振替による納付をお勧めしています。一度手続きをすると毎年自動的に継続され、納期限日に指定口座から自動で納税されるため、確実に納期限内納付ができます。延滞金のリスクを減らしましょう。※口座振替依頼書は、市内の金融機関、市役所の窓口にある他、市ホームページからダウンロードもできます。

### ■ペイジー口座振替受付サービス

市役所窓口で、口座名義人本人が、対象金融機関のキャッシュカードを専用端末に通し、暗証番号を入力することで、通帳印なしで、口座振替の申し込みができます。利用できる税金や金融機関は、納税課へ問い合わせてください。※生体認証付きキャッシュカード、法人カード、家族カード、クレジットカード一体型カードなど種類により利用できない場合があります。使用できるカードは金融機関に問い合わせてください。

### ■スマートフォン納付

スマートフォンの各アプリ(au PAY、d払い、J-Coin Pay、LINE Pay、PayPay、モバイルレジ<ネットバンキング・クレジットカード>)で納付ができるサービスです。



市ホームページ

**国保・後期高齢者医療  
傷病手当金の期間延長**

保険年金課 国保給付担当 ㊟78216481  
 (高齢者医療担当) ㊟77515125  
 ㊟77519827

市国民健康保険(国保)または県後  
 期高齢者医療制度(後期高齢者医療)  
 の加入者で、給与の支払いを受けて  
 いる被保険者が、新型コロナウイルス  
 感染症に感染して仕事を休んだ場合など  
 に支給される傷病手当金の適用期間  
 が、12月31日(土)まで延長されました。

**中小・小規模事業者 原油価  
格・物価高騰等対策支援金の  
申請はお早めに**

支援金事務局 ㊟0501686517082

電気・ガス料金、燃油価格などの  
 高騰に直面する市内中小・小規模事  
 業者に対し、支援金を支給します。  
**㊟市内の中小・小規模事業者** 【支  
 援額】法人／5万円 個人事業主／  
 2万5千円 ㊟10月31日(月)まで(当  
 日消印有効) ※詳しくは、案内チ  
 ラシ(市役所1階、各支所・出張所、  
 上尾商工会議所など)にある。または  
 上尾商工会議所ホームページ(㊟)中  
 ps://www.ageocci.or.jp) <

**新型コロナワクチン関連情報**

9月14日現在の情報です。最新情報は市ホームページをご覧ください。



市ホームページ

市新型コロナウイルスワクチン  
 接種コールセンター  
 ㊟0570-002-203(毎日9~17時)

**接種費用：無料**

**ワクチン接種  
期間の延長**

オミクロン株対応ワクチンの接種開始などを踏まえ、新型コロナウイルスワクチンの接種期間が  
**令和5年3月31日(金)まで延長されました。**

**オミクロン株  
対応ワクチン**

少なくとも2回目接種または3・4回目接種を完了した12歳以上の人を対象に、オミクロン株対応  
 ワクチン(2価ワクチン)の接種を実施します。詳しくは、市ホームページをご覧ください。

対下表のとおり 【ワクチンの種類】ファイザー社製(12歳以上)またはモデルナ社製(18歳以上) 【接種回数】1回

対象者	接種開始の目安	接種券
① 4回目未接種で次の(1)~(3)のいずれかに該当する人 (1)60歳以上の人 (2)18歳以上で基礎疾患などを有する人 (3)医療従事者など	9月26日 以降	すでに送付済みの3・4 回目接種券をそのまま ご利用ください 紛失した人の 再発行申請
② 3回目未接種の人		
③ 3回目接種を完了した人で、①に該当しない人	10月 中旬以降	前回接種から <b>5カ月経過</b> をめどに送付します
④ 4回目接種を完了した人		

**小児への  
追加接種**

5~11歳の人に**2回目接種から5カ月経過**をめどに接種券を順次送付しています。接種券  
 が届き次第、予約できます。詳しくは、市ホームページをご覧ください。



**乳幼児への接種**

国では、乳幼児(6カ月~4歳)への新型コロナワクチン接種を検討しています。詳しい内容は、情  
 報が分かり次第、市ホームページなどでお知らせします。

**接種後の副反応**

接種した医療機関やかかりつけ医、埼玉県の「新型コロナワクチン接種の専門相談窓口」(㊟0570-  
 033-226(毎日24時間))へ相談してください。

**予防接種健康  
被害救済制度**

申請を検討している人は個別に相談を受け付けます。  
 ㊟電話で事前連絡の上、西保健センターへ ㊟西保健センター㊟774-1411(平日8時30分~17時)

ワクチン接種は強制ではありません。職場や周りの人などに接種を強制することや接種の有無で差別的な扱いをすることのないよう  
 お願いします。



市長通信



スポーツの秋

過ごしやすい気候となり、体を動かすには良い季節になりました。

去る8月27日、スポーツ健康都市宣言を記念した「健康スポーツ体験会」を市民体育館で開催いたしました。当日は多くの皆さまにご来場いただきましたこと、大変うれしく思います。スポーツ体験教室に参加していた親子が、目を輝かせながら楽しんでいる姿がほほ笑ましく、とても印象に残りました。

私も、手のひらをセンサーに当てるだけで野菜摂取レベルが測定できる「ベジチェック」を体験し、食生活の重要性に改めて気付かされました。

また、10月9日(日)には、上尾運動公園で「市民体育祭」が開催されます。体育祭コーナーの他、今



野菜摂取レベルを測定



円盤を投げて競うアキュラシー

回、新たにボルダリングをはじめ、ノルディックウォーキングやアキュラシーなどの体験コーナーを設けています。お子さまとも一緒に楽しむことができますので、一緒に汗を流してみませんか。当日は体脂肪の測定や健康相談も実施しておりますので、ご自身の体の状態を把握してみましょう。

ことは上尾シティハーフマラソンが3年ぶりに帰ってきます。スポーツ健康都市を掲げる上尾市としては、さまざまな機会を通じて、市民の皆さまがスポーツと関わりを持ち、楽しみながら食や健康への意識醸成も図れるよう目指してまいります。

市長 富士山 稔

市有地の売払い

施設課 ☎775-5115・☎775-9819

**【物件の概要】**所在地/須ヶ谷一丁目44番、地目/田、面積/598平方メートル **【価格】**入札案内書を参照 ※入札案内書(一般競争入札執行要領、物件調書、入札参加申込書など)は、10月3日(月)から施設課と各支所・出張所で配布します。市ホームページにも掲載します。 **【入札方法】**一般競争入札 **【入札日】**10月26日(水) **【入札場所】**市役所4階401会議室 **申**10月3~24日(月)9~17時に直接、施設課へ



消防広域化に伴う伊奈町消防車両の市内調査

消防総務課 ☎775-1500・☎775-2230

上尾市と伊奈町では、両市町の住民に、より良い消防サービスを提供できるよう、令和5年4月1日(土)からの消防広域化スタートに向けてさまざまな準備を行っています。広域化開始後、円滑に消防の任務を行うために両市町が互いの地理や消防水利(消火栓、貯水槽など)の調査を行います。伊奈町の消防車や救急車が市内を走行するので、ご理解とご協力をお願いします。 **時**10月1日(土)~令和5年3月31日(金) **【調査場所】**市内全域



消防水利の調査

# 人事行政運営状況

職員課 ☎775-5112・☎775-9819

市職員の給与や勤務状況などを公表します。特に記述のないものは、令和4年4月1日現在の状況です。

## 1 職員の任免と職員数に関する状況

### ■ 職員の採用及び退職状況 (単位:人)

区分	採用	退職
事務職	13 (5)	14 (5)
土木	1 (0)	1 (0)
機械	1 (0)	1 (0)
建築	2 (0)	2 (1)
化学	1 (0)	1 (0)
電気	1 (0)	1 (0)
栄養士	0 (0)	1 (1)
保育士	5 (5)	9 (9)
看護師	1 (1)	1 (1)
消防士	8 (0)	8 (0)
指導主事	9 (3)	9 (2)
技能労務職	3 (3)	7 (5)
小計	45 (17)	55 (24)
再任用(フルタイム)	13 (7)	3 (0)
計	58 (24)	58 (24)

※採用は令和3年4月2日～令和4年4月1日、退職は令和3年度中の職員数です。  
※( )内は女性職員数で、内数です。  
※再任用職員の任期は1年です。

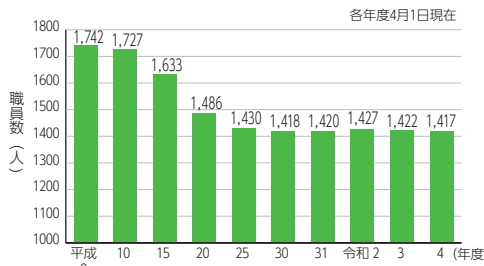
### ■ 職位別任用状況 (単位:人)

区分	職員数	うち昇格者
部長級	13 (0)	2 (0)
次長級	23 (2)	5 (0)
課長級	165 (33)	13 (5)

※( )内は女性数で、内数です。

### ■ 職員数の推移

令和4年度の職員数は1,417人で、最多だった平成8年度の1,742人より325人減少しました。



### ■ 一般行政職の級別職員数

区分	職員数(人)	構成比(%)
7級 部長級	9	1.4
6級 次長級	15	2.3
5級 課長級	94	14.3
4級 副主幹級	85	12.9
3級 主査級	104	15.8
2級 主任級	252	38.3
1級 主事級	99	15.0
合計	658	100.0

### ■ 部門別職員数の状況 (単位:人)

部門	区分	R2	R3	R4
一般行政	議会	12	11	11
	企画総務	217	220	222
	税務	66	65	64
	民生	367	367	369
	衛生	92	96	94
	労働	2	2	2
	農林水産	13	13	13
	商工	6	6	6
	土木	102	97	92
	小計	877	877	873
	特別行政	教育	159	155
消防		268	267	267
小計		427	422	418
公営企業等	123	123	126	
合計	1,427	1,422	1,417	

※職員数は一般職に属する職員数で、地方公務員の身分を保有する休職者、派遣職員、再任用フルタイムなどを含み、臨時や非常勤職員を除きます。

## 2 職員の人事評価の状況

能力・意欲評価及び実績評価を実施しました。

## 3 職員の給与の状況

### ■ 令和3年度 人件費の状況 (普通会計決算)

住基人口 (年度末)	歳出額 (A)	人件費 (B)	人件費率 (B/A)	過去の人件費
230,385人	754億 8,057万 6千円	118億 4,417万 4千円	15.7%	(H31) 111億5,152万1千円 (R2) 120億2,758万円

※人件費は特別職(市長・議員など)に支給する報酬などを含みます。  
※人件費は令和2年度から会計年度任用職員制度が導入されたことにより旧臨時職員(パートタイム職員)などの経費を含んだ額になっています。従来は、物件費等に計上されていました。

### ■ 平均給料月額

区分	平均給料月額	平均年齢
一般行政職	315,810円	41.3歳
技能労務職	322,884円	50.6歳

### ■ 初任給額

区分	給料月額	
一般行政職	大学卒	188,700円
	高校卒	160,100円

### ■ 経年数別・学歴別平均給料額

区分	経年数	10年	15年	20年
一般行政職	大学卒	268,086円	306,277円	354,900円
	高校卒	該当者なし	270,500円	297,433円
技能労務職	高校卒	該当者なし	該当者なし	該当者なし

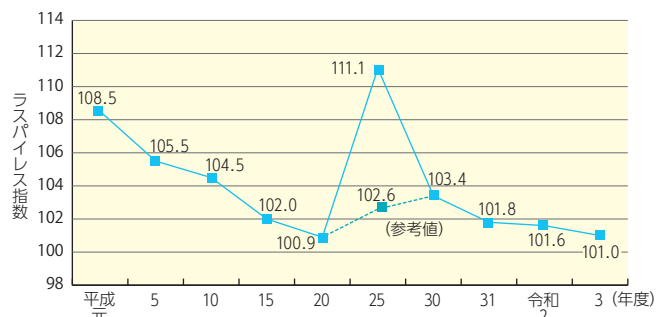
### ■ 令和3年度 職員給与費の状況 (普通会計決算)

職員数 (A)	給与費				1人当たり (B/A)
	給料	職員手当	期末・勤勉手当	計 (B)	
1,290人	45億 8,684万 3千円	11億 5,435万 4千円	19億 1,671万円	76億 5,790万 7千円	593万 6千円

※職員手当には退職手当を含みません。  
※職員数は、令和3年4月1日現在の人数です。

### ■ ラスパイレス指数の推移

ラスパイレス指数とは、国家公務員の給与水準を100とした場合の地方公務員の給与水準を示す指数です。



※参考値とは、平成25年度の国家公務員の時限的な給与改定特別法による措置がないとした場合の数値です。



■職員手当の状況

毎月決まって支給	扶養手当	住居手当	通勤手当	
	①配偶者／6,500円 ②子／10,000円 ③その他／6,500円 ※6級職員は、配偶者とその他は3,500円です。 ※7級職員については、配偶者とその他は非支給となります。 ※満16～22歳の子1人につき5,000円加算されます。		借家の者／28,000円(上限)	①交通機関利用者／運賃相当額 ②交通用具利用者／通勤距離に応じて算出した額
実績に応じて支給	管理職手当	地域手当		
	課長相当職以上の管理職職員に支給する手当	地域における民間の賃金水準や物価などの事情を考慮して支給する手当(給料、扶養手当、管理職手当の総額の6%)		
臨時に支給	時間外勤務手当	特殊勤務手当		
	正規の勤務時間外に勤務したときに支給する手当 ※他に、夜間勤務手当、休日勤務手当があります。	危険、不快な業務など特殊な業務に従事する職員に対して支給する手当		
臨時に支給	管理職特別勤務手当			
	課長相当職以上の管理職職員が、週休日や平日深夜などに行う突発的業務に対して支給する手当			
臨時に支給	期末・勤勉手当	退職手当		
	年間支給率／4.3月(2.25月) ※支給額の算定には、職制上の段階、職務の級などによる算定基礎の加算措置があります。 ※()は、再任用職員に係る支給割合です。	勤続年数 20年 25年 35年 最高限度	自己都合 19.669500月分 28.039500月分 39.757500月分 47.709000月分	勸奨・定年 24.586875月分 33.270750月分 47.709000月分 47.709000月分

※退職手当の支給率については、令和3年度中の退職者が対象になっています。

■特別職の報酬などの額

区分	報酬	期末手当	費用弁償
市長	900,000円	年間支給率／4.3月 ※支給額の算定の際、算定基礎の加算措置があります。	議会本会議・各委員会に出席／1日につき2,000円
副市長	750,000円		
教育長	695,000円		
議長	505,000円		
副議長	460,000円		
常任委員長	445,000円		
議員	435,000円		

4 職員の勤務時間その他の勤務条件の状況

■勤務時間の概要

1週間の勤務時間	勤務時間の割り振り			
38時間45分	始業	終業	休憩時間	週休日
	午前8時30分	午後5時15分	60分	(土)・(日)

■年次有給休暇の取得状況(令和3年度)

平均取得日数／12.2日

※1年につき最高20日間付与され、前年度からの繰り越し分を含めると最高40日間です。

■時間外勤務の状況(令和3年度)

平均時間外勤務時間数／年間143.3時間

5 職員の休業に関する状況

■育児休業等の取得状況(令和3年度)

育児休業取得者数／87人(うち新規35人)  
 部分休業取得者数／40人(うち新規16人)

6 職員の分限及び懲戒処分の状況

■分限処分(令和3年度)…21人(病気休職21人)

■懲戒処分(令和3年度)…1人(戒告1人)

7 職員のサービスの状況

■職員の守るべき義務の概要

- ・法令等及び上司の職務上の命令に従う義務
- ・信用失墜行為の禁止
- ・秘密を守る義務
- ・職務に専念する義務
- ・政治的行為の制限
- ・争議行為等の禁止
- ・営利企業等の従事制限

8 職員の退職管理の状況

地方公務員法及び上尾市職員の退職管理に関する条例の規定に基づく元職員の再就職に関する届出が1件ありました。

9 職員の研修の状況

令和3年度に実施した研修は合計で80コースあり、延べ研修修了人数は959人です。

基本研修	472人	昇任・昇格時などに実施
特別研修	373人	人権・契約実務など
派遣研修	79人	国・県の研修機関や民間派遣など
自主研修	35人	通信教育、自主研修グループなど

10 職員の福祉及び利益の保護の状況

■埼玉県市町村職員共済組合負担金など(令和3年度)

15億8,472万円

■公務災害等の発生状況(令和3年度)

公務災害／10件 通勤災害／2件

11 公平委員会の業務の状況

■勤務条件に関する措置の要求の状況

令和3年度に新たに提起された措置の要求はありませんでした。また、令和2年度以前に提起された措置の要求で審査を継続したものもありませんでした。

■不利益処分に関する審査請求の状況

令和3年度に新たに提起された審査請求はありませんでした。また、令和2年度以前に提起された審査請求で審査を継続したものもありませんでした。

地域密着、  
身近な話題を  
体験取材!

まちかど

特派員だより

## 放課後のもう一つの居場所

私が取材したのは、「児童館こどもの城」です。子どもが小さい頃はよく行っていたという人も多いのではないのでしょうか。かくいう私も、子どもが就学前にはよくお世話になっていましたが、就学後は何となく足が遠のいていた一人です。今回改めてその魅力を探ろうとお邪魔してきました。

まず、「夏の寒天遊び」というイベントを見学させていただきました。館内の美術工芸室で開かれたこのイベントは、カップに入った寒天をボウルに入れ、ヘラや素手で切ったりつぶしたりしてその感触を楽しむというものでした。ひんやりした寒天の感触を味

わったり、つぶした寒天でパフェを作ってみたり、子どもたちは目を輝かせて活動に参加していました。また、親はそんなわが子のすてきな表情の写真を撮ったり、近くの席の人と子育てトークで盛り上がったりして、未就園児のいる親にとっても貴重な場であると感じました。

その後、館長に小学生以上の子どものための施設利用について聞きました。放課後の時間帯は小学生の利用も多く、夕方以降は体育遊戯室などを小学生が優先的に利用できるようにしているそうです。以前おまごなど遊べた部屋は、感染防止のため道具の貸し出しが難しくなり、小学3年生〜18歳が使用できるマ

大石地区  
ほそみ  
玲子さん



ンガ部屋になっていました。今回、お話を聞く中で印象に残ったのが、「居場所」という言葉でした。友達と待ち合わせをしにくる子どもも多いですが、目的がなくても気軽に遊びに来て、遊んでいるうちに他の学校の子と友達になることもあるそうです。自由に寝転がってマンガが読めるスペースもあります。学校でもない、家でもない、もう一つの居場所としてこどもの城があることが、すごく重要なのではと気付かされました。小さい子どもの行く所なんて思わず、気軽に「こどもの城」へ行ってみませんか。



遊び心をくすぐる遊具



寒天を選ぶ参加者



色を合わせて楽しむ参加者

## 市民の情報交流スポット



広報広聴課 ☎775-4918・☎776-8873

### アッピーNET掲載団体募集

アッピーNETは市民の皆さんの交流の場として、催しなどへの参加者募集「おいでください」と、各団体のサークル会員募集「いきいきサークル」を掲載しています。観客を増やしたい・会員数を増やしたい団体は気軽に申し込んでください。申し込み方法など、詳しくは市ホームページをご覧ください。



### おいでください

- スキーのつどい 10月15日(土)17:00~18:00、プラザ22 ☎10月13日(木)までに白田☎781-6139(20:00まで) **ひと言!** スキー愛好者会員老若男女募集経験者大歓迎。
- フラダンス無料体験会 10月20日(休)①13:30~②15:00~、文化センター ☎加藤☎090-4823-5317 **ひと言!** 癒やしのハワイアンで心身共にリフレッシュしませんか。



### いきいきサークル

- 中年から始めるらくらくピアノ 毎月第2・4(火)12:30~15:40、春日記念会館 ☎月額2,500円 ☎坂口☎777-3523 **ひと言!** 中高年対象のカナつき楽譜で「すぐ弾けた!」と大好評。
- 上尾将棋同好会 毎週(出)13:00~16:30、上尾公民館 ☎月額750円 ☎秋元☎725-2297(12:00まで) **ひと言!** 初心者歓迎。頭脳活性化のため、将棋を指そう!
- フレッシュ・ヨガ 毎月2回(火)10:00~11:30、上尾公民館 ☎月額2,000円 ☎申田崎☎775-3638 **ひと言!** 体を動かして心身共にリフレッシュ、始めてみませんか。

- 健康太極拳「動禅」 毎週(火)9:30~11:30または12:30~14:30、市民体育館・大谷公民館 ☎1回500円 ☎五十嵐☎725-7328(19:00まで) **ひと言!** ゆったりとした呼吸ゆっくり動く気功を取り入れた動き。
- 草薙剣友会 毎週(火)18:00~20:30・(日)14:00~17:30、(火)かしの木特別養護学校・(日)太平中学校 ☎満5歳~中学3年生 ☎年額3,000円から(年齢によって異なります) ☎熊谷☎080-5654-1873(20:00まで) **ひと言!** 初心者大歓迎。基本重視の丁寧な指導をします。



# スポット ライト

～人・仲間～



あきいけ  
秋池

ゆな  
結菜さん  
(地頭方在住)

「幼い頃から、農作業を行うおじいちゃんたちのそばで土いじりをしていて、自然とこの道を歩んでいました」と話すのは、地頭方在住の19歳、秋池結菜さんです。

結菜さんは、県内の高校を卒業後、県農業大学校に進学し、野菜学科露地栽培専攻の1年生として、露地やビニールハウスを利用した野菜の育成技術を学んでいます。「月(水)金は実習、(火)木は座学で農業の基礎知識や食品について学び、(土)にも当番活動で学校に通い、毎日充実しています」と和やかな笑顔で話します。また、「実習をやってみて、より農業に取り組みたいという思いが強くなりました。自分は販売より実際に農作物を作る側の方がいいなと感じています」と語ってくれました。

秋池さんの家では、夏は梨やブドウ、秋には米、冬場は大根やホウレンソウ、春先には自宅敷地に隣接するビニールハウスで育てたキュウリやトマトなど、年間を通じてさまざまな野菜を育てています。結菜さんの祖父が、年間を通じて収入が得られるようにと考え、このような多種の野菜作りに取り組んできたそうです。育てた野菜は、近くの自動販売機やJR上尾駅西口の農産物直売所で販売しています。

## 畑の上に立っている瞬間が好き

### 将来の農園を思い描く19歳



ブドウの収穫作業を行う結菜さん

農業大学校は2年で卒業のため、卒業後の進路を考え始めている結菜さん。学校の卒業生には、自宅で就農する人が多いですが、農機具メーカーへ就職する人やさらに進学する人、新たに農地を借りて自分で耕作を始める人もいます。自身も一度違う世界を経験してから自宅で就農するか、これから先生、両親と相談しながら決めていくとのことでした。「10年経つと農業人口がさらに減ってしまうので、状況はかなり変わっていくと思います。それでも、新しい野菜を他の農家と出荷時期が被らないように育てるなど工夫をこらし、何よりも、農業を継続することが一番大事だと思うので、そこはしっかりと守っていきたいです」と自分の考えを語ってくれました。

改めて農業のどのようなところにひかれたのか聞いてみると、「からっと晴れた太陽の下、畑の上に立っている瞬間が本当に好きだから」と顔をほころばせる結菜さんは、将来、農園を切り盛りする自分の姿を思い描いているようです。



「クイズ アッピーを探そう！」(2ページ参照)で寄せられた『広報あげお』への感想・意見を紹介します。今月は9月号です。

⇒広報広聴課 ☎775-4918・☎776-8873 ※内容は一部要約しています。



#### 今月のイチ面 マイナポイント第2弾対象のマイナンバーカード申請は9月30日まで

- マイナンバーカードの申請の方法が載っていて役立ちました。(50代)
- マイナポイントの案内は助かりました。忘れがちなのでうれしいです。(30代)

最大20,000円分のマイナポイントがもらえる、マイナポイント第2弾の申し込みは、令和5年2月28日(火)までです。希望する人は忘れずに申し込みましょう。



#### 市政ニュース 災害から命を守る

- 災害に関して身を引き締めなければならないと再認識しました。(40代)
- 普段からの備えが紹介されており、活用してみたいと思います。(60代)

災害はいつ起こるか分かりません。普段からの備えを実践し、災害に備えましょう。



『広報あげお』は、読者の皆さんの感想を参考にし、より良い誌面作りを目指しています。これからも皆さんの感想をお寄せください。



## 未来へすくすく! わが家のアイドル



パパに抱っこしてもらってニコッ☆  
毎日二人で楽しく遊んでいます。  
仲良くすくすく育ってね!

さとうらい りんこ  
**佐藤類くん 理人くん** 上  
R3.9.7生 (1歳)



むちむちが癒やし系の4きようだ  
いの未っ子♡ お兄ちゃんお姉  
ちゃん大好き♡ みんなに囲まれ  
てたくましく優しく大きくなつて  
ね!

もとはし みさき  
**本橋 美咲ちゃん** 向山  
R3.5.2生 (1歳)



甘えん坊でわんぱくさんな明莉♡  
歩けるようになってずっと歩き回っ  
てはしゃいでいつも元気! 楽しく  
て可愛い毎日をありがと☆

とあやま あかり  
**遠山 明莉ちゃん** 仲町  
R3.4.24生 (1歳)



小・中学生の皆さんの絵や工作、書、好きな本など、さまざまな作品を紹介します!



窓辺にカラフルな花が咲いている感じをイメ  
ジしました。  
**窓辺の花 (書)**



城を力強く見せるために城を大きく書きまし  
た。天空を格好良く書きました。  
**天空の城 (書)**



「太く、大きく」を意識して書きました。4文字  
の漢字を初めて書いたので難しかったです。  
**紅葉の山道 (書)**

見て魅て! 私のミュージアム



※令和4年1月に書かれた作品です。

### 『広報あげお』に自分の作品を載せてみませんか? 「見て魅て! 私のミュージアム」応募作品を大募集

『広報あげお』に自分の作品を載せてみませんか? 絵や工作、好きな本の紹介など自分の好きなもので応募してみよう!  
市内に在住の小・中学生 【募集部門】①絵・工作・書・写真②俳句・標語(テーマ/学校)③作文(400字以内、テーマ/趣味や、夢中になってい  
るもの)④好きな本の紹介 保護者を通じて、作品(①は撮影した電子データか写真プリント)、作品名(絵・工作・写真だけ)、作品のコメント  
(100字以内)、住所、氏名(ふりがな)、保護者氏名、電話番号、学校名、学年を直接か郵送、またはメールで広報広聴課(〒362-8501本町3-1-1、  
☎s55000@city.ageo.lg.jp)へ ※①の現物は受け付けできません。

## 小学校給食レシピ 120



### 五目栗ごはん 357kcal

- 材料1人分 分量(2人)
- |                    |                      |
|--------------------|----------------------|
| 1 油揚げ(細切り).....5   | 7 砂糖.....1.5         |
| 2 精白米.....72       | 8 薄口しょうゆ.....5       |
| 3 炒め油.....2        | 9 むき栗(1/4に切る).....20 |
| 4 鶏もも肉(皮なし).....10 | 10 水+具の煮汁.....86     |
| 5 ニンジン(千切り).....10 | 11 食塩.....0.3        |
| 6 ゴボウ(ささがき).....5  |                      |

※分量は、給食(大量調理)で作る量です。家庭で調理する際は、適宜調整してください。

- 作り方
- ①切った油揚げは、湯通しておく。
  - ②米はとぎ、ザルにあげて水気を切っておく。
  - ③鍋に3の油を熱し、鶏肉を炒める。
  - ④鶏肉に火が通ったら、ニンジン、ゴボウ、油揚げを入れて炒め、砂糖・薄口しょうゆで調味し煮付けする。
  - ⑤④にむき栗を加える。
  - ⑥具が煮えたら、具と汁に分けておく。
  - ⑦水・具の煮汁・塩を入れて沸騰したら、米を入れて炊く。
  - ⑧炊き上がったら⑥の具を乗せ、蓋をして、10分間くらい蒸らす。

学校保健課 ☎775-9683 ・ ☎775-5633



暮らし

大石公民館の貸室停止

大石公民館は空調設備の更新工事のため、11月3日(祝)〜30日(休)の間、貸室を停止します。 ※停止期間は工事の進捗状況で前後する場合があります。 大石公民館 726-6615・FAX 726-6616



セルフスタンドでの安全な給油

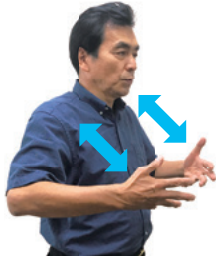
セルフスタンドでは毎年、給油中のガソリンの吹きこぼれや、静電気火花がガソリンに引火して火災になる事故が発生しています。セルフスタンドを利用する時は、次のことに注意して安全な給油を心掛けましょう。給油を行う時は、パーキングブレーキをかけ、エンジンを停止する／ライター、タバコなどの火気を使用しない／自動車から降りる時は、窓やドアを閉める

あったか手話教室



障害福祉課 775-5315・FAX 776-8872

日常生活で使える手話を一緒に学びませんか。市ホームページでは手話動画を公開中です。今月は「秋・涼しい」を紹介します。



両手の指を広げて顔に向け、顔に風を送るように2回あおぐ。

秋・涼しい

協力 上尾市聴覚障害者協会

油種を正しく選ぶ／静電気除去シートに触れる／給油ノズルは、止まるところまで差し込み、レバーを完全に握る／自動的に給油が止まったら、それ以上給油しない／自動車の荷台に載せたバイクや発電機などに給油しない／掲示してある注意事項を必ず守る 大予防課 775-1314・FAX 775-2230

空き地・空き家の火災予防にご協力を

市火災予防条例では、空き地・空き家の適正な管理について規定しています。放火、火遊び、たばこの投げ捨てによる、空き地や空き家の枯れ草などへの火災を未然に防ぐため、所有者・管理者は次のことに注意してください。【空き地の管理】枯れ草は刈り取るか、土砂などで埋める／フェンスなどで周囲を囲む【空き家の管理】みだりに人が出入りできないように施錠する／燃えやすいものを周囲に置かない(放置しない) 大予防課 775-1314・FAX 775-2230

特殊詐欺増加 昨年の約2割増

警察では、特殊詐欺の被害に遭わないために、留守番電話の活用や知らない番号には出ないなど、犯人と話さないようお願いしています。不審な電話があったら、まず相談してください。犯人のキーワードは以下のとおりです。

ATMへ行って／暗証番号は？／急にお金が必要になった／カードが犯罪に使われてい／カードの交換に行く／還付がある／未払い金がある 10 大上尾警察署 773-01

あげお観光情報

市観光協会 775-5917・FAX 775-5024

アレンジメントフラワーの販売

ことしもハロウィンの時期に合わせてアレンジメントフラワーを販売します。部屋の演出やプレゼントとして利用してください。

10月1日(土)〜

所あげお お土産・観光センター

費1,500円 定15個(先着順)



※画像はイメージです

あげお お土産・観光センター

所宮本町3-2 A-GEOタウン2階

780-2266

営業時間10:30〜18:30(月)定休

※10月10日(祝)は営業します。

あげお お土産・観光センター 検索



ツイッター・Instagramも更新中！ #上尾市観光協会

市観光協会 ホームページ



## 違反建築なくそう運動

建築基準法や都市計画法を理解し、違反建築物を防止するため、違反建築物を防止するために必要な措置を効果的に講じるとともに、住み良い街づくりを進めることを目的に「違反建築なくそう運動」を実施します。 10月14日(金) 28日(金) 内一斉公開建築パトロール、オンライン形式の法令説明会(期間中に1日実施) ※詳しくは、市ホームページをご覧ください。 園建築安全課 075-8490-0775-9906



## 住宅用火災警報器設置状況の調査結果

住宅防火に非常に効果的な住宅用火災警報器の普及を推進するため、各家庭の設置状況について令和4年4月にアンケート調査を行いました。 【調査対象】住民基本台帳から無作為に抽出した300世帯 【調査結果】回答/134世帯(約44.7%)、設置世帯/111世帯(約

82.8%)、未設置世帯/23世帯(約17.2%)

未設置の家庭は速やかな設置を、すでに設置している家庭は定期的な点検を行い、10年を目安に交換しましょう。 園予防課 075-1314-775-2330



## ご存知ですか！ 検察審査会

交通事故や詐欺、脅迫などの犯罪の被害に遭い、「警察や検察庁に訴えたが、検察官がその事件を起訴してくれない」という人は検察審査会に問い合わせてください。選挙権を有する18歳以上の国民からくじで選ばれた11人の審査員で、検察官が事件を起訴しなかったことについて審査します。相談や申し立ての費用は無料です。 園さいたま第一検察審査会事務局(さいたま地方裁判所内) 063-871-4、選挙管理委員会事務局 075-9689-0775-9819

## 次回の税などの納付期限 10月31日(月)

- ◇市・県民税 ……第3期
- ◇国民健康保険税 ……第4期
- ◇介護保険料 ……第4期
- ◇後期高齢者医療保険料 ……第4期

便利で確実な口座振替をご利用ください。 納税課 075-5135

## 事業主の皆さんへ 労働保険料納付

労働保険料(労災保険・雇用保険)の第2期分の納付期限は10月31日(月)です。納付書は、納期限の10日前頃に該当事業者へ郵送します。また、保険料納付は口座振替が便利です。詳しくは、厚生労働省ホームページ(https://www.mhlw.go.jp/stf/seisakunit/suite/bunya/koyou\_roudou/roudoukijun/hoken/hokenyou/)をご覧ください。 園埼玉労働局労働保険徴収課 060-6203



**12万人の主婦が選んだ** (おにわや) **Oh!庭ya!** (おにわや) 日本中の当たり前 上尾店

庭木！本でも大歓迎！草刈り、芝刈り、剪定、伐採、空家管理 年間管理などお庭のことならなんでもお任せください！

庭木剪定 1本/1,000円～ 庭木伐採 1本/1,000円～ 〒362-0064 埼玉県上尾市小敷谷729  
生垣刈り込み 1m/1,000円～ 草取り 1時間/3,000円 TEL 048-776-9230  
ご相談・お見積のご依頼はお気軽にこちらまで！ FAX 048-611-7571  
E-mail: ageoten@oh28ya.com  
**0120-28-4141** 万が一の作業事故に備え、総合賠償責任保険に加入しています。

受付時間：9:00～18:00(土日祝も受付中！)

**庭木1本から承ります!**

お約束  
 お茶はご遠慮します  
 トイレはお借りしません  
 土日でもお受けします  
**見積無料**

生垣剪定 長さ高さ (1m×2m) 通常2,200円が **先着10名様 1,100円!** (税込)

1mからのお庭サービス **ガーデンエクスタプレス** 営業時間 9:00～17:00

■上尾支店 上尾市大谷本郷 339-21-201 ■埼玉支店 さいたま市北区本郷町1576  
御用の方はお電話にてご連絡ください  
本社受付センター▶▶▶ **048-652-2855**

秋に外壁塗装をお考えの方!その前に **外壁塗装専門店の市民セミナーを開催致します!**

日時 **2022年10月8日(土)**  
10時受付/10時30開始

会場 **上尾市文化センター 505集会室**  
〒362-0017 埼玉県上尾市二ツ宮750

株式会社 **佐藤塗装** 上尾市緑丘1-1-44 無料通話  
0120-119-929

※「広報あげお」掲載の広告は、あくまでも営業広告であり、市として推薦、公認、販売促進などを行っているものではなく、内容について市が責任を負うものではありません。



## 相談会情報

※定例の相談は、38ページに掲載しています。

### 行政書士街頭無料相談会

県行政書士会上尾支部 ☎776-3367

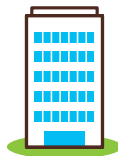
時10月15日(土)10~16時 所JR上尾駅自由通路 ☎相続・遺言・成年後見・協議離婚・各種許認可申請・会社設立などの相談



### マンション管理無料相談会

建築安全課 ☎775-8490・☎775-9906

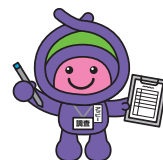
時10月20日(休)13~16時 所市民相談室(市役所第三別館1階) ☎マンション管理士によるマンション管理に関する相談(騒音・管理費滞納・ペット・駐車場・コミュニティ問題、役員高齢化対策、大規模改修、管理規約改正など) ☎平日10~16時(12~13時を除く)に電話で建築安全課へ



### 埼玉友好士業協議会 暮らしと事業のよろず相談会

県中小企業診断協会 ☎762-3350

時11月5日(土)10時30分~15時30分 所浦和コルソ(さいたま市浦和区高砂1-12-1) ☎弁護士、司法書士、土地家屋調査士、税理士、行政書士、社会保険労務士、公認会計士、不動産鑑定士、公証人、中小企業診断士、弁理士による無料相談会



## 高齢者のみ世帯調査

75歳以上の高齢者のみ世帯の実態を把握し、緊急時の援助や福祉支援の基礎資料を作成するため、10月から調査を行います。☎市内に在住の75歳以上の人だけで構成され

ている高齢者世帯 ※電話、郵送で調査を行う場合もあります。 ●普段の生活で心配なこと 住んでいる地域を担当する民生委員・児童委員に気軽に相談してください。担当の民生委員・児童委員が不明または

欠員で相談できない場合は、高齢介護課へ連絡してください。 ☎高齢介護課☎75-4190・☎76-8872

## 広告

# ↑上尾の有料老人ホーム

10月8日(土)~10月31日(月)  
個別見学会&介護相談会

設立から14年、確かな介護・医療のノウハウを積み上げていく「ラポール」運営の介護付有料老人ホーム「らぼーる上尾」。充実の医療的ケアと手厚い介護で「豊か」で「やすらぎ」のある老後の生活をサポート。総居室数119室の居室は、一人部屋と夫婦部屋を用意。理学療法士・看護師・管理栄養士のチームケアを採用。各チームには必ず看護師を配置し、専門知識で体調変化の早期発見、健康管理に取り組んでいます。食事メニューは管理栄養士が個別に管理し、直

営レストランの調理師が毎食手作り提供。  
同施設では、10月8日(土)~10月31日(月)まで、個別見学会&介護相談会を開催。上尾市内の人は自宅からの送迎も。親の老後のための介護相談も可能です。参加ができない人のために資料請求も受け付けています。  
内個別見学会&介護相談会  
時10月8日(土)~10月31日(月)  
①11時~②14時  
所らぼーる上尾市地頭方422  
定各日各部先着1組  
申見学会事務局(わかば企画内)  
☎0120-6661-3399 受付時間10時~17時※応募者の個人情報 は受付と会場案内に利用



タイル調でモダンな3階建てのらぼーる上尾施設外観



旬の食材を使った直営レストランの食事



WEBの申し込みは下記二次元コードから





# 雑がみの分別にご協力を

環境政策課 ☎775-6925・☎775-9872  
西貝塚環境センター ☎781-9141・☎781-9166

皆さんの協力で、可燃物の収集量・リサイクルできる紙布類の収集量は減少しています。しかし、可燃物の中を見ると、約46%は紙布類で、まだまだ資源として「雑がみ」に分別できる余地があります。引き続き、雑がみの分別へのご協力をお願いします。

### 【ごみ収集実績】

	令和2年度	令和3年度	増減
可燃物 収集量	51,670ト	50,567ト	2.13%減
紙布類 収集量	2,708ト	2,474ト	8.64%減

●「雑がみ」とは 新聞・雑誌・段ボール・紙パック以外の資源化可能な紙類のことです。

雑がみとして出せる物／食品や菓子の紙箱、封筒、はがき(圧着はがきは除く)、ティッシュの箱(取り出し口のビニールは除く)

雑がみとして出せない物(可燃ごみ)／食べ物・油などで汚れた紙、におい・香りのついた紙、金・銀紙、ウェットティッシュ、写真・レシートやファクスなどの感熱紙など

●「雑がみ」の出し方 紙袋に保管しておき、紙ひもやビニールひもで十文字にしばります。「新聞・段ボール・雑がみ・古布」の収集日、または地域のリサイクル日に出しましょう。

## 生ごみの減量化にご協力を

生ごみの約8割は水分です。生ごみの水気を切ることで、減量だけでなく、臭い防止、CO<sub>2</sub>削減の効果も得られます。また、燃えにくい水分が減ることで、焼却炉への負担も軽減できます。

### ●生ごみの水切りのポイント

野菜の皮など、水分の少ないごみは水に濡らさない／茶殻やティーバッグなど、水気の多いものは乾燥させる／ごみ

出し前に良く絞る

### ●家庭用生ごみ処理容器等の購入費補助金

生ごみをたい肥化する処理容器などの購入にかかる費用の一部を補助します。【補助額】電気式生ごみ処理機／2万円を上限に購入費用の2分の1、コンポスト式生ごみ処理容器／4千円を上限に購入費用の2分の1

※補助金交付制度について詳しくは、環境政策課へ問い合わせてください。 環境政策課 ☎775-6925・☎775-9872、西貝塚環境センター

## 10月は 食品ロス削減月間

全国で廃棄される食品は、年間52万トといわれています(農林水産省令和2年度推計値)。これは、国民1人1日当たり113g、茶碗約1杯のご飯の量に相当します。もったいないの気持ち忘れず、おいしく楽しく食べきましょう。

環境政策課 ☎775-6925・☎775-9872

広告

# うちの子「結婚」しないのかしら？

独身のお子様の結婚相談承ります

「孫の顔を見られないかも」「結婚する気がなさそう」  
お子様の結婚に関するお悩み、プロの仲人がお答えします

まずはお気軽にご相談下さい

☎048-640-1001 結婚相談所ムスベル

広告

## 女性入居者募集

自立を目指す 軽度精神障害者・軽度知的障害者グループホーム

女性専用施設

手作り  
食事付き

365日夜間  
スタッフ

理学療法士による健康相談

夢を叶える  
お手伝い

見学・体験・ご相談大歓迎！  
お気軽にご連絡ください

Bees グループホーム浅間台：上尾市浅間台1-21-21

Bees グループホーム向山：上尾市向山2-45-5

Bees (ビーズ) グループホーム  
運営会社 株式会社ハーベストプラン

☎048-812-8580



※「広報あげお」掲載の広告は、あくまでも営業広告であり、市として推薦、公認、販売促進などを行っているものではなく、内容について市が責任を負うものではありません。



## 育児電話相談(市立保育所)

保育課 ☎775-5044・☎774-5342

市立保育所では、子育てに関する不安や悩みを抱える保護者を対象に、保育士による育児相談を行っています。**時**平日13～15時(祝を除く) **内**睡眠、食事、言語、情緒など日頃の子育てで心配なことの電話相談 **対**市内に居住する乳幼児の保護者など



### 【市立保育所一覧】

保育所名	電話番号
上尾保育所	771-1556
原市保育所	721-0519
西上尾第一保育所	725-1200
上尾西保育所	772-3544
あたご保育所	774-8079
かわらぶき保育所	721-5858
大谷保育所	775-2550
大石保育所	775-2553
小敷谷保育所	726-2698
原市南保育所	722-3808
緑丘保育所	773-9865
上平保育所	775-7047
畔吉保育所	725-5400

## 市内私立幼稚園の入園手続き

保育課 ☎775-5121・☎774-5342

令和5年4月入園の園児の入園手続きが始まります。願書配布・受け付けともに各幼稚園で行います。詳しくは、各園にお問い合わせください。**【願書配布】**10月15日(土)～ **【願書受付】**11月1日(火)～ ※配布開始日、受付開始日は、各園で異なる場合があります。

幼稚園名	電話番号
上尾幼稚園	771-0703
上尾富士見幼稚園	775-0517
上尾みずほ幼稚園	721-0210
尾山台幼稚園	721-0468
上尾寿幼稚園	772-2200
花園幼稚園	771-7050
上尾みどりが丘幼稚園	772-3727
上尾いずみ幼稚園	726-2476
妙巖寺幼稚園	721-0188
星野学園幼稚園	725-1302
浅間台幼稚園	774-1046
双葉台幼稚園	781-4502
上尾寿第二幼稚園	772-1100
カオル幼稚園	786-8864
みやした幼稚園	775-3556
ひかわ幼稚園	771-0744

認定こども園名	電話番号
つつみの森認定こども園	772-1115
つつじが丘認定こども園	725-2622
認定こども園泉の森	783-7001
原市文化認定こども園	721-1465
(仮称)認定こども園西上尾しらぎく幼稚園	725-2227

**コーナ ヴェルデクリスマス コンサート vol.18** 広告

2022年11月23日(水) 開演 14:00 場所:上尾市コミュニティセンターホール  
 中島ゆみ子 / 望月まり子 / 望月ゆり子 / 望月寛隆

全席自由 ¥1000

**Program**  
 ヴィヴァルディ:秋、冬  
 熊蜂の飛行  
 ニューシネマパラダイス  
 クリスマスソングメドレー 他

チケット問い合わせ先(10月4日から)  
 上尾市コミュニティセンター  
 Tel 0487750666  
 3歳未満のお子様は入場できません

後援 上尾市、公益財団法人上尾地域振興公社

**塗料メーカーと業務提携した記念として!**  
**上尾市の皆様に貢献致します。**

わたしたちは**15年後の仕事を自ら放棄します!** 相見張り 歓迎!

もう3回塗りはやめませんか? 3回塗りは15年くらいしか持ちません。弊社の4回塗り光触媒なら30年に耐久年数が伸びるため、15年ごとの塗り直しがありません!

**4回塗り!** アイプロのプレミアム塗料は **期間限定 10の特典** がついてくる!!

① 光触媒価格 ② 足場代 **50%OFF** **50%OFF**

高耐久塗料3回+光触媒コート1回

**30年しっかり長持ち!** おかげさまで実績 **10,000棟達成!**

詳しくはお問い合わせください

外観・室内塗装・雨漏り調査・診断・お見積り無料! 当社は **100%保証** をお約束しています。 上尾市小島2-3-3 営業時間 9:00-18:00

リフォーム工房 **I-PRO** 株式会社 電話 **0120-924-755** 詳細はコチラ

**I-PRO 株式会社 上尾商工会議所会員**  
**電話は今すぐ 電話 0120-924-755**

## お庭のお手入れ

安くて丁寧・・・安心してお任せください。  
 ・基本料金 8,000円/1人・1日+1本 500円～  
 ・電話での相談お受けします。  
 まずは、お電話をしてください。

鴻巣市筑波1丁目 庭園管理の「マロン」  
 代表: 栗子光雄  
 電話: 090-8518-9556

## 障害児保育の審査申請

障害児または発達の緩やかな児童の令和5年4月の公立保育所手続きに伴い、保育所での集団生活が児童にとって発達が期待できる場であるかどうかを事前に審査します。

④ 障害児保育審査申請書・児童状況調査書(発達支援相談センター・保育課にある。市ホームページからダウンロードも可)に必要事項を記入して、10月3日(月)～31日(月)に直接、発達支援相談センターへ  
※審査結果は令和5年1月上旬にお知らせします。 ⑤ 発達支援相談センター ☎776-1666・☎776-16127

## 県最低賃金の改正

10月1日(土)から県の最低賃金は時間額98円(引上げ額31円)となります。県最低賃金は、賃金の最低限度を定めるもので、年齢や雇用形態に関係なく、パートや学生アルバイトも含め、県内で働く全ての労働者に適用されます(一部の産業には、特定(産業別)最低賃金も適用されます)。

詳しくは、問い合わせください。 ⑥ 埼玉労働局労働基準部賃金室 ☎601-6205



## 令和5年4月 児童保育所入所希望者

令和5年4月から児童保育所への入所を希望する人 ⑦ 入所関係書類(各保育所・認定こども園・児童保育所、NPO法人あげお学童クラブの会)にある。同会ホームページ <http://ageogakudou.org>からダウンロードも可)に必要事項を記入して直接、NPO法人あげお学童クラブの会へ ※詳しくは、同会へ問い合わせください。 ⑧ NPO法人あげお学童クラブの会(青少年センター内) ☎71-6945・☎77-5790

## 教育心理専門員・教育相談員・学校適応指導教室指導員

① 教育心理専門員 【勤務日・時間】週4日・1日6時間 ② 臨床心理士、臨床発達心理士、

## IKOKAカフェめぐり インスタグラムフォトコンテスト

広報広聴課 ☎775-4918・☎776-8873



地域の暮らしやすさを発信している埼玉ミッドエリア「IKOKA」(※)。その一環として、Instagramフォトコンテストを開催しています。【募集期間】11月30日(水)まで 【テーマ】IKOKA内のカフェ(食事、スイーツ、外観など) 【賞品】IKOKA賞5点(IKOKA特産品詰め合わせ) ※応募条件など詳しくは、市ホームページをご覧ください。 ※未発表の作品に限ります。応募作品の著作権は主催者に帰属し、4市1町のPRのために、応募者の許可なく、無償で活用することがあります。



(※)埼玉ミッドエリア「IKOKA」は、埼玉県の中央に位置する4市1町(「I」=伊奈町、「K」=北本市、「O」=桶川市、「K」=鴻巣市、「A」=上尾市)からなる地域の総称(造語)です。

公認心理師などの資格があり、学校教育を理解し、子ども・保護者・教職員の相談、カウンセリング、発達検査に応じることができる知識や経験がある人 【給与】月額20万6,400円(令和4年度実績) ③ 3人 ② 教育相談員 【勤務日・時間】月16日・1日6時間 ④ 学校教育に理解があり、子ども・保護者・教職員の相談に応じることができ

る知識や経験がある人 【給与】月額9万7千円(令和4年度実績) ⑤ 6人 ③ 学校適応指導教室指導員 【勤務日・時間】月16日・1日6時間 ⑥ 学校教育に理解があり、不登校児童生徒、その保護者の生活指導、教育相談などに応じることができる知識や経験がある人 【給与】月額9万7千円(令和4年度実績) ⑦ 3人 ● ①～③共通 【期間】令和5

便利屋の仕事します!

草刈りや遺品整理、掃除、片付け、浮気調査など  
同時に 定期的訪問募集 (片付け、買物など)

便利屋よりそい

0120-212-226

http://benriya-yorisoi.com 便利屋よりそい 検索

2年連続(2020・2021年度) 看護師国家試験 100%合格

上尾市医師会上尾看護専門学校

〒362-0021 上尾市原市 3494-4 TEL048-722-1043

2023年度生 入試日程

推薦選考	①10/22(土)
社会人特別選考	①10/22(土)②12/ 3(土)
	③ 3/11(土)
一般選考	①12/ 3(土)② 3/11(土)

ホームページ <https://www.ageons.jp>

Instagram himawari1989.4.1

Twitter @ageonurse

※「広報あげお」掲載の広告は、あくまでも営業広告であり、市として推薦、公認、販売促進などを行っているものではなく、内容について市が責任を負うものではありません。



年4月1日～令和6年3月31日【給与】経験加算・期末手当有り(令和4年度実績)【勤務地】教育センター ③志願書(教育センターにある)に顔写真(4×3センチ)1枚を貼り付けたものと面接連絡用はがきに必要事項を記入し、①は臨床心理士、臨床発達心理士、公認心理師などの資格を証明できる物の写し、②は教員免許状(小・中学校)を取得していればその写しを添えて、10月31日(月)まで(必着)に直接または郵送で教育センター(〒362-0037上町2-14-19)へ ④教育センター ⑤7604



あげお環境賞候補者

市環境推進協議会では、環境保全への意識を高めるため、模範になる優れた取り組みをした個人・市民団体・事業者を表彰します。表彰は、来年度の「上尾市環境推進大会」で行う予定です。【対象】①～⑧のいずれかの活動をお

おむね5年継続している個人またはおおむね3年以上継続している市民団体が事業者①河川・湖沼・緑地など身近な自然に対する保全活動 ②身近な自然の創造を行う先進的な活動 ③省資源・省エネルギーなど地球温暖化に配慮した活動 ④ごみの減量化・リサイクルによる資源循環型社会の構築のための活動 ⑤環境学習など環境保全意識を高めるための活動 ⑥環境マネジメントシステムの導入や製造工程など事業活動における環境負荷低減に関する有効な取り組み ⑦環境の保全や創造に貢献する特に優れた製品やサービスを提供する事業(同業他社より著しく優れている点、地域社会への貢献の状況などについて付記) ⑧その他、環境保全や環境負荷の低減に関して有効な活動 ※受賞者は選考により決定します。過去5年以内に同一事例で「あげお環境賞」を受賞した人は対象外です。【募集期間】10月3日(月)～11月30日(必着) ⑨申込専用紙(環境政策課にある)に必要な事項を記

入して、直接か郵送またはメールで環境政策課(〒362-08501本町3-1-1)へ ※メールで申し込む場合、PDFで添付してください。 ⑩環境政策課 ⑪76925・⑫769872・⑬5251000@city.ageo.lg.jp

技能功労者 表彰候補者の推薦

技能者の社会的地位と技術水準の向上、勤労意欲を高めることを目的に、技能の向上や後進の育成などに貢献している人を表彰します。【対象】市内で就業している次の①～③の全てに該当する人 ①技能者として同一職種の職業に30年以上従事し、かつ現在もその職業に従事している ②優れた技能を持ち、後進の模範となっている ③次の対象職種に該当する 【対象職種】大工、とび職、左官、板金工、屋根職、畳職、タイル・レンガ工、ブロック建築工、石工、配管工、電気工事工、ガラス工、造園職、塗装工、表具師、建具師、家具製造工、内装・インテリア工、看板・広告美

術工、印刷工、印章彫刻士、時計修理工、写真師、貴金属装身具製造職、自転車組立・修理工、自動車整備・修理工、製菓・製パン工、製麺工、豆腐製造職、染物・洗張職、洋服・洋服仕立職、和服仕立職、寝具製造職、クリーニング師、美容師、理容師、はり・きゅう・あんま・マッサージ・指圧師など ④技能職団体の代表者などは、推薦書(商工課にある)に必要な事項を記入して、11月15日(火)までに直接、商工課へ ※技能職団体に属さない場合は、自薦もできます。 ⑤商工課 ⑥771444 ⑦1・⑧7515024



中央高等技術専門校 令和5年度入校生

「技術の高度化」に対応できる技術者を育てます。【募集科目】機械制御システム科、空調システム科、情報制御システム科 ⑨各25人 【訓練期間】令和5年4月から2年間(申請推薦)10月3日(月)～11日(火)、一般/10月3日～11月2

日(火) ※申し込み方法などは、同校ホームページ(⑩)http://www.pref.saitama.lg.jp/b0804/j16shiken/index.html)をご覧ください。 ⑪お問い合わせください。 ⑫中央高等技術専門校 ⑬781-3241・⑭781-8990

市民音楽祭出演団体

参加者の皆さんで企画する音楽祭です。①邦楽祭 ②令和5年2月11日(祝)12～15時30分(予定) ③「コミュニティセンター」④7千円程度 ⑤吹奏楽・器楽祭 ⑥令和5年2月12日(日)12～16時(予定) ⑦所文化センター 【⑧共通】 ⑨応募用紙(生涯学習課、各支所・出張所・公民館にある。市ホームページからダウンロードも可)に必要な事項を記入して、10月17日(月)まで(必着)に直接か郵送またはファクスで生涯学習課(〒362-8501本町3-1-1)へ ⑩生涯学習課 ⑪79496・⑫7612250



時とき 所ところ 内内容 対対象 費用・金額 ※記載のないものは「無料」 定定員 持持ち物 申申し込み ※記載のないものは「当日、直接会場へ」 問問い合わせ

## 県下一斉 フードドライブ！

フードドライブとは、家庭などにある食品を持ち寄り、フードパントリーなどを通して生活に困っている家庭に無料で提供する取り組みです。

●**募集する食品** 缶詰、乾物、お米、レトルト食品、インスタント食品、菓子、調味料の賞味期限まで2カ月以上ある未開封で包装が破れていない物、常温で保存できる物 ※多量に持ち寄る際には、事前に連絡してください。 **団体**

●**福祉協議会** 731-7155・**課** 783-4962・**課** 741-5342、**環境政策課** 751-6925・**課** 751-9872

## あげおファミリー・サポート・センター会員



ファミリー・サポート・センターは、保育所・習い事な

どの送迎や、保育など預かりの援助を行いたい人(提供会員)と援助を受けたい人(依頼会員)が会員となり、地域の中で助け合いながら子育てを支援する事業です。入会を希望する人は、入会説明会にお越しください。

●**入会説明会** 圃平日と偶数月の第2(土)(祝を除く)9~16時 **圃** 総合福祉センター(平塚74) **圃** 提供会員/市内に在住の20歳以上で心身共に健康な人 **依頼会員**/市内に在住で0歳児(首の据わった4カ月ごろ)~小学6年生の子もがいる人 **圃** 筆記用具、本人確認ができる物(自動車運転免許証など)、印鑑、写真(縦3×横2.5センチ)を提供会員は2枚、依頼会員は1枚 **圃** 電話であげおファミリー・サポート・センターへ ※1週間前までに予約をしてください。 **圃** あげおファミリー・サポート・センター(社会福祉協議会内) 圃 771-0941・圃 771-8647

## 勤労者福祉 サービスセンター会員

市内の中小企業で働く人が健康で充実した生活を送れるよう、福利厚生事業を実施しています。会員は随時募集しており、10・11月は加入促進のため入会金が無料です。 **圃** 給付金の支給、生活習慣病予防検診受診費補助、インフルエンザ予防接種補助、各種チケットのあつせん、指定旅行・遊園地利用補助(東京ディズニーリゾート、東武動物公園など) **圃** 次の①②のいずれかに該当する人

①市内の中小企業(従業員30人以下)で働く勤労者と事業主(個人単位で加入) **圃** 月額500円 **圃** 直接勤労者福祉サービスセンターへ **圃** 勤労者福祉サービスセンター 圃 715700・圃 715846

## 県立特別支援学校 塙保己一学園(盲学校) 高等部専攻科入学者

塙保己一学園(川越市笠幡85-1)では、視覚に障害(全盲または弱視)がある人で、あん摩・マッサージ・指圧、はり、きゅうの技能を取得した人を募集します。 **圃** 試験日 1次募集/11月29日(火) 受け付け/10月25日(火)~11月11日(金) 2次募集/令和5年2月10日(金) 受け付け/1月10日(火)~20日(金) **圃** 県内に在住で次の①②の全てに該当する人 ①両眼の矯正視力がおおむね0.3未満、または矯正視力が0.3以上で、盲学校の教育を受けることが適当であると判断できる(身体障害者手帳未取得も含む) ②高等学校を卒業または、令和5年3月卒業見込み、もしくは、これらと同等以上の学力があると認められる ※1次募集で募集人員に達した場合は、2次募集は行いません。詳しくは、問い合わせてください。

●**試験日** 10月22日(土) **圃** 推薦/令和5年3月末に高等学校卒業見込みで、学習評定の平均が3.0以上の、出身高等学校長が推薦した人 **社会人/次の①②のいずれかに該当する人** ①大学が短期大学を卒業したまたは令和5年3月末卒業見込み ②高校卒業または高校卒業程度認定試験に合格し、入学時の年齢が満23歳に達している **圃** 入学願書(上尾看護専門学校へ〒362-0002 1原市3494-4)にある。同校ホームページへ **圃** <https://www.ageons.jp/> からダウンロードも可)に必要な事項を記入して、10月4日(火)~13日(休)(必着)に直接または郵送で同校へ **圃** 上尾看護専門学校 圃 721-0433・圃 721-1302

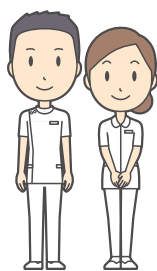
## 上尾看護専門学校 令和5年度入学生

049-231-2121・圃 049-231-015

●**試験日** 10月22日(土) **圃** 推薦/令和5年3月末に高等学校卒業見込みで、学習評定の平均が3.0以上の、出身高等学校長が推薦した人 **社会人/次の①②のいずれかに該当する人** ①大学が短期大学を卒業したまたは令和5年3月末卒業見込み ②高校卒業または高校卒業程度認定試験に合格し、入学時の年齢が満23歳に達している **圃** 入学願書(上尾看護専門学校へ〒362-0002 1原市3494-4)にある。同校ホームページへ **圃** <https://www.ageons.jp/> からダウンロードも可)に必要な事項を記入して、10月4日(火)~13日(休)(必着)に直接または郵送で同校へ **圃** 上尾看護専門学校 圃 721-0433・圃 721-1302



●**試験日** 10月22日(土) **圃** 推薦/令和5年3月末に高等学校卒業見込みで、学習評定の平均が3.0以上の、出身高等学校長が推薦した人 **社会人/次の①②のいずれかに該当する人** ①大学が短期大学を卒業したまたは令和5年3月末卒業見込み ②高校卒業または高校卒業程度認定試験に合格し、入学時の年齢が満23歳に達している **圃** 入学願書(上尾看護専門学校へ〒362-0002 1原市3494-4)にある。同校ホームページへ **圃** <https://www.ageons.jp/> からダウンロードも可)に必要な事項を記入して、10月4日(火)~13日(休)(必着)に直接または郵送で同校へ **圃** 上尾看護専門学校 圃 721-0433・圃 721-1302





消費生活講演会

今、求められる消費者の自立  
～ニュースキャスターからみた視点～

消費生活センター ☎775-0800・☎776-4600・  
✉s252000@city.ageo.lg.jp

時11月19日(土)14～16時 所コミュニティセンター  
内メディアで報道番組を担当してきたキャスター  
ならではの視点で悪徳商法を見分ける力をつける  
など自立した消費者になるための講演会 【講師】  
宮川俊二 県内に在住・在勤・在学の人 定120  
人(応募者多数の場合は抽選) 申11月7日(月)まで  
(必着)に住所、氏名、電話番号を往復はがきまたは  
メールで、消費生活センター(〒362-0037上町2-  
14-19)へ ※手話通訳を希望する人は、記入して  
ください。 ※1枚で2人まで申し込み可能です。

【プロフィール】みやがわ・しゅんじ

1947年愛知県生まれ。1970年早稲田大学第一文学部  
社会学専攻卒業後、日本放送協会(NHK)入局。1993年  
NHK退局後、フリーとなりベトナムで日本語講師として活動し、  
さまざまな報道番組を担当。2008  
年から早稲田大学非常勤講師を務め、講演など多方面で活躍。現在、  
『賢者の選択』(BS12)などの番組  
出演。主な著書に『声力の磨き方～  
相手の心に届く声をつくる～』  
(同友館)など。



780-1112  
y-ageo-saitama-u)から電  
(☎https://skantan.jp/cit

10月23日(日)に開催を予定し  
ていましたが、新型コロナウイルスの  
イルスの感染拡大防止のため、  
中止します。ご理解とご  
協力をお願いします。 関平  
方地区環境フェスティバル実  
行委員会☎75-2004・☎



イベント・講座

平方地区環境フェスティ  
バルの中止

救命講習会  
普通救命講習Ⅰ

時①11月12日 ②11月26日の  
いずれも(土)9～12時 所市消  
防本部 内成人に対する心肺  
蘇生法、自動体外式除細動器  
(AED)の使用方法など 関  
市内に在住・在勤・在学の中  
学生以上 定各12人(応募者  
多数の場合は抽選) 申①10  
月25日(火)～31日(月)(必着) ②  
11月8日(火)～14日(月)(必着)に  
市電子申請・届出サービス  
(☎https://skantan.jp/cit

子申請または、往復はがきに  
講習日、住所、氏名(ふりが  
な)、年齢、電話番号、在勤  
の人は勤務先名、在学の人は  
学校名を記入して、東消防署  
管理課(〒362-0013上尾村  
537)へ 関東消防署管理課☎  
75-1310・☎70-1902  
患者等搬送乗務員講習  
時11月24日(木)・25日(金)のい  
ずれも9～17時(全2回) 所市  
消防本部 内患者等搬送事業  
に必要な知識と技術の取得  
※修了者に乗務員適任証を交  
付します。 関市消防本部認



消防特別点検

時10月16日(日)11～13時(雨天  
中止) 所上平公園 内消防  
団員による訓練礼式、機械器  
具点検、ポンプ車操法訓練展  
示、表彰伝達式など 関消防  
総務課☎75-1500・☎75-  
2230

上尾・伊奈合同  
消防特別点検



定事業所や市内患者等搬送事  
業所に在勤または市消防本部  
認定の患者等搬送事業所とし  
て申請を前提に認定証の取得  
を希望する18歳以上の人 定  
10人程度(先着順) 申10月28  
日(金)までに直接または電話で  
警防課へ 関警防課☎75-1-  
312・☎75-2230

精神障害のある方と共に  
学ぶピアサポート講座

時・関左表のとおり(Zoomによるオンライン開催) 関  
市内に在住で精神障害のある  
人や家族でピアサポート(同  
じような経験を持つ人同士  
の支え合い)に興味がある人 費  
1,650円 ※すでにテキ  
ストを持っている人は不要で  
す。 定30人程度(先着順)  
申10月31日(月)までに住所、氏  
名、電話番号、連絡を希望す  
るメールアドレス、参加希望  
日をメールで障害福祉課へ  
関障害福祉課☎75-512  
2・☎776-8872・☎4970  
362@city.ageo.lg.jp

とき	内容
① 11/11(金)	リカバリーとピアサポート
② 11/18(金)	自分らしいコミュニケーションを学ぼう
③ 11/25(金)	ピアサポートの輪を広げよう!

※時間はいずれも12時30分～16時30分です。内容は変更する場合があります。

時とき 所ところ 内内容 対対象 費用・金額 ※記載のないものは「無料」 定定員 持持ち物  
申申し込み ※記載のないものは「当日、直接会場へ」 関問い合わせ

# まなびすと 市民講座

生涯学習課  
☎775-9490・☎776-2250

☑成人 ☑往復はがき(1人1枚)に講座番号、講座名、住所、氏名、年齢、電話番号を記入して、各締め切り日まで(必着)に生涯学習課まなびすと市民講座係(〒362-8501本町3-1-1)へ ※応募者多数の場合は抽選、5人未満の場合は中止になります。講師はいずれもまなびすと指導者バンク活動推進会議に加入するボランティア指導者です。

講座番号	ところ	講座名・講師・講座内容	とき・費用・定員・持ち物・申し込み
9	コミュニティセンター	<b>漢字の雑学入門</b> (玉越敬彦 <sup>よしひこ</sup> ) 漢字の成り立ちを学び、有名な故事熟語の意味を考える。また、漢字のいろいろな知識を学ぶ	☎11月12日(土)13:30~15:30 費200円 定20人 持筆記用具 ☑11月2日(火)までに
10	文化センター	<b>脳を鍛える楽しい折り紙</b> (渡邊芳恵) 新年の飾り(干支のうさぎ)などを和紙で折る	☎11月12・26日のいずれも(土)13:30~15:30(全2回) 費1,000円 定15人 持はさみ、のり ☑11月2日(火)までに
11	コミュニティセンター	<b>愛唱歌を歌おう</b> (山中久恵) 季節の歌、童謡、唱歌、昔懐かしい歌など、発声練習をして話を交えながら楽しく歌う	☎11月29日(火)10:00~12:00 定20人 持筆記用具 ☑11月18日(金)までに

別、電話番号を電話で高齢介  
日(月)に住所、氏名、年齢、性  
(先着順) ☑10月3日(月)~31  
市内に在住の人 定各30人  
す。☎☎下表のとおり ☑

## 認知症サポーター養成講座

### 認知症サポーター

☎776-8872

とき	ところ
11/21(月) 13:30~15:30 (受け付け/13:15~)	プラザ22
11/28(月)	市役所 7階大会議室

☎775-4190

講座へ



o.lg.jp  
72・☎251000@city.ago  
課☎75-6925・☎75-98  
で環境政策課へ 環境政策

## 環境推進協議会の催し 環境学習会「地球温暖化 影響と対策」

☎10月22日(土)14時~15時30分  
所上尾公民館 ☑地球温暖化  
に関する講演会 【講師】環境  
科学国際センター 研究員  
定20人(先着順) ☑10月19日  
(水)までに住所、氏名、年齢、  
電話番号を電話またはメール

## 公開講座

### 団体のPR動画づくり 入門講座

市民活動支援センター ☎778-1810・☎778-1820  
☎s53500@city.ageo.lg.jp

☎☎☎下表のとおり(全2回) 【講師】秋本創<sup>ススム</sup> ※Zoom  
によるオンライン開催です。☑市内で市民活動・地域  
活動をしているまたは関心がある人 定15人(先着順)  
☑10月28日(金)までに住所、氏名、年齢、電話番号を直接  
か電話またはファクス、メールで市民活動支援センター  
へ(月休館)

とき	内容
11/12(土)	団体のPR動画の作成と発信
11/26(土) 13:30~15:30	・動画編集ツールを利用したの動画・静止画の編集 ・YouTubeへアップロード

### 【プロフィール】あきもと・そう

NPO法人埼玉情報センター事務局次長。大学院在学中の2007年にさいたま市市民活動サポートセンターに入職、市民活動支援業務を行う。2009年から埼玉情報センターとしてIT講師や相談対応など各種情報化支援業務に携わる。





スポーツ健康都市宣言記念

# 上尾市民体育祭

スポーツ振興課  
☎781-8112・☎775-6608

時10月9日(日)8時30分～(受け付け/8時～、開会式/8時30分～、閉会式/11時55分～、荒天時中止) 所上尾運動公園 内自由参加種目、スポーツ体験コーナーなど ※今回は支部対抗種目は行いません。 対市内に在住・在勤・在学の人

## 体育祭コーナー

No.	とき	種目	内容	定員(人)
1	9:00	「本気の」ラジオ体操	NHK現役ラジオ体操講師指導のもと「本気」の準備運動	-
2	9:20	団体演技	バトン・チア演技(フラワーバトンスクール)、鼓笛隊演技(富士見小学校)(予定)	-
3	9:50	50 <sup>m</sup> 競走		300
4	10:05	100 <sup>m</sup> 競走		500
5	10:20	競技体験	フライシートリレー(4人1組)	120
	10:40		宅配便リレー(5人1組)	50
6	11:00	秋のパン収穫祭	収穫したパンは持ち帰りできます	200
7	11:20	紅白玉入れ	(15人1組)	150
8	11:40	抽選会発表	お楽しみ抽選	-

## スポーツ体験コーナー

とき	内容
10:00 ～ 11:55	ニュースポーツ・ユニバーサルスポーツ ・ペタンク ・アキュラシー ・ミニフットゴルフなど
	ボルダリング
	ノルディックウォーキング
	「本気」のラジオ体操講座編



### 埼玉原生生態系保護協会 上尾支部の催し

あげおの秘境サクラソウ咲く  
里山で楽しい作業

時10月8日～11月5日の毎週

(出9～12時ごろ(小雨決行))

所サクラソウトラスト地(領

家) 内外来種除草など 費

200円 持飲み物、長靴、軍手、

あれば観察用具 各開催日

の前日までに電話で上尾支部

の小川へ 問小川☎781-08

87



### NPO法人荒川の自然を 守る会の催し

親子自然塾三ツ又・遊んで学  
ぼう秋の虫の観察と焼きい  
もを楽しもう

時10月23日(日)9～12時(雨天

中止) 所三ツ又沼ビオトー

プ(平方) 集合三ツ又沼ビ

オトープ駐車場・9時 費100

円 定親子で30人(先着順)

持飲み物、虫取り網・虫かご

(ある人) 服装黒色でない

長袖・長ズボン、帽子 申電

話でNPO法人荒川の自然を  
守る会事務局へ 問NPO法  
人荒川の自然を守る会事務局  
☎080-1812213690

### 市民活動体験教室 「はじめの一步」

チラシ作成の基礎知識講座

時10月29日(土)13時30分～15時

30分 所市民活動支援セン

ターのチラシの意義・重要性を学

び、パソコンを使ってチラシ

を作成する 講師とくか

フェ上尾 対Wordで文字

入力ができる人 定10人(先

着順) 持筆記用具、ノート

パソコン、電源アダプター

☎10月4日(火)9時から住所、

氏名、年齢、電話番号、メー

ルアドレス、このイベントを

どこで知ったかを、直接か電

話またはファクス、メールで

市民活動支援センターへ 問

市民活動支援センター☎781-

1810・☎778-11820・

☎53500@city.ageo.lg.jp



時とき 所ところ 内内容 対対象 費用・金額 ※記載のないものは「無料」 定定員 持持ち物  
申申し込み ※記載のないものは「当日、直接会場へ」 問問い合わせ

# 人権教育集会所 11～12月の教室

申し込み方法

申し込みは、往復はがきに教室名、住所、氏名(ふりがな)、年齢、電話番号を記入の上、申込日まで(必着)に各集会所へ。応募者多数の場合は抽選です。

当日の持ち物は往復はがきでお知らせします。参加費は、教室の初日に集金します。キャンセルは、教室開始1週間前までです。以後のキャンセルは参加費(材料代)を徴収します。

**原市集会所** 〒362-0021 原市4169-3 ☎722-2584

## 写真講座～身近な景色をすてきに残そう～

身近な所にたくさんある被写体に、アングルや構図、カメラの設定を少し変え、見える世界が違ってくことを楽しむ。魅せる写真の写し方を詳しく学ぶ 1日目/撮影会 2日目/講評会

時①11月8日(火)14:00～16:00 ②11月15日(火)10:00～12:00(全2回) 所①丸山公園 ②原市集会所 対市内に在住・在勤の人 費100円 定10人 持カメラ(携帯電話・スマートフォンを除く) 申10月24日(月)までに

## タイルでウェルカムプレートを作ろう

好きなカラータイル・かわいい動物や花などの手作りタイルを自由に選び、自分だけのウェルカムプレートを作る

時11月22日(火)10:00～12:00 対市内に在住・在勤の人 費2,000円 定10人 申11月9日(火)までに

## シニアのための健康ピアノ ～楽しくキーボードで合奏しよう!～

音符が読めなくても大丈夫。楽しい時間を過ごしなが、誰でも聞いたことのある有名な曲を1回の講座で1曲仕上げる

時12月6・13日のいずれも(火)10:30～12:00(全2回) 対市内に在住・在勤の60歳以上のピアノ初心者 費600円(キーボードレンタル料金1回300円) 定15人 申11月22日(火)までに

**畔吉集会所** 〒362-0065 畔吉1219-1 ☎781-2826

## 上尾の歴史教室～畔吉ささら獅子舞の歴史と文化を探る～

畔吉周辺の文化、ささら獅子舞にスポットを当て歴史を探る

時11月8日(火)10:00～12:00 対市内に在住・在勤の人 定15人 申10月24日(月)までに

## 温もり年賀状づくり

お世話になった人や親しい人へ、心を込めた新年のあいさつの準備をする。筆ペンの使い方やこづを学び、自分だけの年賀状づくりをする

時11月14～28日の毎週(月)10:00～12:00(全3回) 対市内に在住・在勤の人 費660円 定20人 申11月1日(火)までに

## クリスマス伝統菓子シュトレンを作ろう

ドライフルーツやナッツ、バターと砂糖をたっぷり使い、クリスマス当日に向け食べ進めるドイツの伝統菓子のシュトレンを食べやすくしたパン菓子として作る

時12月1日(木)9:30～12:30 対市内に在住・在勤の人 費1,500円 定8人 申11月7日(月)までに

市文化団体連合会に所属している団体が、市民文化芸術

### 市文化芸術祭

75-9496・☎76-2250

あります。☎生涯学習課 ☎

約500点の出版がある公募展覧会 ※最終日に作品の講評が

書/市民ギャラリー ☎毎年

時10月25日(火)～30日(日)10～18

### 市美術展覧会

時(30日は16時まで) 所日本

画、洋画、立体造形、工芸、

写真/コミュニティセンター

書/市民ギャラリー ☎毎年

約500点の出版がある公募展覧

会 ※最終日に作品の講評が

あります。☎生涯学習課 ☎

約500点の出版がある公募展覧

会 ※最終日に作品の講評が



☎726-3447

の創造発展のため「文化の日」

を中心に行う「展示・公演。開

幕は参加できます。 ※詳しく

は、問い合わせてください。 ☎

時11月3日(祝)～6日(日)9～17

時 所コミュニティセンター

【開会式】時11月3日10時

市文化団体連合会の横堀

☎726-3447

## 一緒に学ぼう、性のこと



男女共同参画推進センター ☎778-5111・☎778-5112

市電子申請・届出サービス

子どもは性とどのように触れ、向き合い、育っていくのか。家庭では何が出来るか、親はどうしたらよいのかを、多くの相談を受けてきた講師から学びます。 時10月22日(土)10～12時 所上尾公民館 【講師】水谷潔 対市内に在住・在勤・在学の人 定30人(先着順) 持筆記用具 申10月1日(土)から市電子申請・届出サービスから

### 【プロフィール】みずたに・きよし

1961年生まれ。高校教師を経て、元「小さないのちを守る会」代表。著書・テレビ出演多数。性に関する情報を発信したり、多くの悩み相談を行ったりしているブログには、1日平均2,000アクセス。





協働のまちづくり  
推進事業

「おおきくなったね！×おおきくなってねー」子ども服交歓会

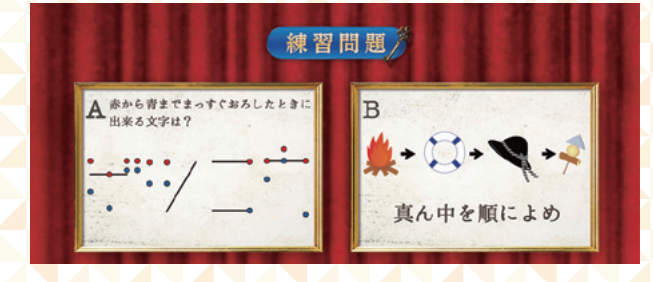
①11月3日(祝)11時～14時30分  
②12月11日(日)10～16時  
①聖学院大学(戸崎1ー)  
②文化センター ③子どもが成長して小さくなった洋服を、次に着る子どもにつなげる子ども服の無料交換会 ④子どもと保護者 ⑤各50組程度(先着順) ⑥申予約サイト

イコス上尾  
リアル謎解きゲーム 怪人からの脱出



イコス上尾 ☎772-1611・☎772-1614

イコス上尾の館内全てが会場の、体感型ゲームイベントです。参加者が物語の探偵となり、館内にある謎や暗号の手掛かりを探索し、制限時間内に怪人からのミッションをクリアして脱出しましょう。時12月10日(土) ①10時～(開場/9時30分) ②13時30分～(開場/13時) ③17時～(開場/16時30分) 所イコス上尾 定各286人(先着順)  
●チケット販売 時・所10月1日(土)9時～/イコス上尾・コミュニティセンター、10時～/イコス上尾電話予約 費一般/2,000円、中学生以下/1,000円 ※売り切れ次第終了です。未就学児は参加できません。



練習問題  
A 赤から青までまっすぐおろしたときに出来る文字は?  
B 真ん中を順によめ

書架コーナーで、紙芝居や大型本の読み聞かせを楽しみましょう。時10月15日(土)11時～11時30分 所コミュニティセンター 定20人(先着順) ⑦コミュニティセンター ☎75-0866・☎75-0868

時とき 所ところ 内内容 対対象 費用・金額 ※記載のないものは「無料」 定定員 持持ち物 申申し込み ※記載のないものは「当日、直接会場へ」 問問い合わせ

(http://www.sainoko.net/lookunnattane/ookikunattane\_main.html)かnattane\_main.html)から ●ボランティア募集 時サイズ分け作業/①10月30日(日)9時30分～17時 ②12月4日(日)9時30分～17時 前日準備、設置、服の展示/③11月2日(水)14～18時 ④12月10日(土)13時30分～18時 受け付け・子どものサポートなど/⑤11月3日9～16時 ⑥12月11日9～18時 ※1時間でも可能です。 所①②彩の子ネット ワーク事務所(本町2-13-8

根貝戸団地1階) ③⑤聖学院大学 ④⑥文化センター 定各10組程度 ⑦電話またはメールで彩の子ネットワークへ ⑧NPO法人彩の子ネット ワーク☎770-5272・office@sainoko.net

学習会  
「赤ちゃんの離乳食・アレルギーの最新情報」  
時10月20日(木)10時30分～12時 所つどいの広場あそぼうよ(本町2-13-8根貝戸団地1階) ※Zoomでも参加で

きます。 ⑨赤ちゃんの離乳食やアレルギーの情報を学びたい [講師]健康増進課栄養士 ⑩乳幼児の保護者 ⑪定来館/5組、Zoom/20組(先着順) ⑫電話またはメールでつどいの広場あそぼうよへ ⑬つどいの広場あそぼうよ☎770-102・office@sainoko.net

戸崎公園で秋虫観察会  
時11月3日(祝)(雨天時は5日(土)に延期) 所戸崎公園 ⑭秋虫(チョウやバタ)観察とチョウの鱗粉転写 ⑮小学生と保護者 ⑯1組千円 ⑰20組(先着順) ⑱持飲み物、タオル、虫取り網(ある人だけ)、虫かご ⑲費用を添えて直接、戸崎公園へ(電話予約可) ⑳戸崎公園☎783-0577・☎76-0380

いいき脳健康チェック  
時10月30日(日)10～11時、11～12時、13～14時 所文化センター ⑲脳トレ、脳の健康チェック(認知機能の測定) [講師]大上哲也(日本薬科大学教授、薬学博士、薬剤師) ⑳市内に在住・在勤の40歳以上の人 ㉑各4人(先着順) ㉒10月29日(土)までに直接または電話で文化センターへ ㉓文化センター☎774-2951・☎774-2955

## 細貝柊 クリスマスコンサート

イコス上尾 ☎772-1611・☎772-1614

時 12月18日(日)13時30分～(開場/13時) 所 イコス上尾 内 上尾市在住のピアノ奏者細貝柊がクリスマスに贈る特別な音楽のプレゼント 【出演】細貝柊 【ゲスト】高橋香緒里(ソプラノ)  
**【プログラム】**『アヴェ・マリア』、『戦場のメリークリスマス』、クリスマスメドレー  
**●チケット販売 時・所**10月8日(土)9時～・イコス上尾、10月9日(日)9時～・コミュニティセンター 費 一般/3,000円、**中学生以下**/1,000円(全席指定、3歳以下は無料。席が必要な場合は有料) ※売り切れ次第終了です。

**【プロフィール】ほそがい・しゅう**  
 ピアニスト、作・編曲家。国立音楽大学音楽学部演奏学科鍵盤楽器専修卒業。2013年月刊ピアノで紹介される。『ラ・フォル・ジュルネ・オ・ジャポン「熱狂の日」音楽祭2015』に小原孝と2台ピアノで出演。2017年に秋川雅史とピアノコンチェルトで共演。現在日本全国でのソロコンサートなどで活躍する傍ら、テレビCMやアーティストのMVにも出演。NHK『テレビ体操・ラジオ体操』ピアニスト。ピアノを小原孝、堀江志磨、五十嵐稔の各氏に師事。上尾市在住。



細貝柊



高橋香緒里

**障がい者  
ニコニコマーケット**  
 時 10月22日(土)・23日(日)10時～19時(23日は17時まで) 所 ショー

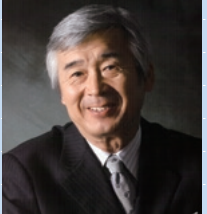
サンプラザ1階(谷津2ー1)による、パン・クッキーなどの手作り食品や手工芸品の販売  
**障害福祉課** ☎75-531

### 新しい時代の学びにふさわしい学校を考える集い

教育総務課 ☎775-9469・☎776-2250

上尾市学校施設更新計画基本計画の見直しに合わせて、新しい時代の学びにふさわしい学校を考える集いを開催します。時 11月12日(土) ①9時45分～12時(開場/9時15分) ②14時～16時15分(開場/13時30分) 所 文化センター 内 長澤悟の講演「新しい時代の学びにふさわしい学校づくり」、パネルディスカッションなど ※①②の内容は同じです。手話通訳があります。12時から「未来の学校を描こう!!」をテーマに、小学生が描いた絵画の表彰式を行います。定 各500人(先着順) ※来場にはできるだけ、公共交通機関を利用してください。

**【プロフィール】ながさわ・さとる**  
 東洋大学名誉教授、教育環境研究所所長、国立教育政策研究所客員研究員。専門分野は建築計画学。教育方法の変革、地域と学校の連携、木材の活用などをテーマに研究すると共に、教職員・PTA・地域住民などが参加する計画プロセスにより全国各地の学校づくりに携わる。文部科学省学校施設の在り方に関する調査研究協力者会議副主査、新しい時代の学びを実現する学校施設検討部会会長。



### クリスマスモチーフパン教室



クリスマスに楽しめるおもてなしパンを作ってみませんか。時 11月8・22日のいずれか。

れも(火)9時30分～13時30分(全2回) 所 コミュニティセンター 内 20歳以上の人 費 3千円 定 8人(応募者多数の場合は抽選) 申 往復はがきまたはメールに教室名、住所、氏名(ふりがな)、性別、年齢、電話番号を記入して、10月14日(金)まで(必着)にコミュニティセンター(〒362-0075 柏座4-2-3)へ 関

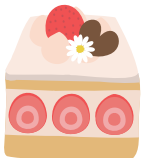
### パンとスイーツのマーケット



時 10月15日(土)10時～15時 所 JR上尾駅自由通路 内 市内の店舗で作られたパンやスイーツの販売 関市観光協会 ☎775-5917・☎775-5024

コミュニティセンター ☎775-0866・☎775-0868  
 ageo.comisen.event@gmail.com

### 親子ロボット教室



あげお工業フェア2022で「親子ロボット教室」を開催します。リモコンで動くロボットを製作し、対戦します。完成品は持ち帰りできます。優勝者と準優勝者には景品を贈呈します。時 11月13日(日)10時～ 所 市民体育館 内 対市内に在住の小学3～6年生と保護者 費 1組千円 ※10月



中小企業向けセミナー

～専門家が教える経営のヒント～

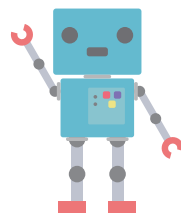


中小企業サポートセンター  
☎779-2520・☎779-2521

上尾商工会議所  
ホームページ

上尾中小企業サポートセンターの専門家が、企業経営のヒントを解説します。☎上尾商工会議所(二ツ宮750) ※オンライン受講もできます。☎市内で事業を営んでいる中小・小規模事業者など 定各20人(先着順) 申上尾商工会議所ホームページから

とき	講師	内容
10/7(金)	岡部吉成 (BPR専門家、ITコーディネータ)	新規顧客を獲得する！ デジタル Googleビジネスの活用術
11/7(月)	青木薫 (中小企業診断士)	インボイス制度で何が変わる？ 免税事業者と課税事業者の影響と対応策



31日(月)までに直接、商工課へ支払ってください。定20組(先着順) ※子ども1人につき保護者1人同伴です。申10月3日(月)から電話で商工課へ 問商工課☎771-4441・☎775-5024

北足立郡市町  
人権フェスティバル  
「つらい思いを経ていま  
伝えたいこと」

多くの人々の交流を促進し、差別や偏見のない、人権が尊重されるまちづくりを目指して「北足立郡市町人権フェスティバル」を開催します。時10月21日(金)12時～15時30分 所朝霞市民会館・ゆめばれす

アゲバルで食べ飲み買い歩き!

AGEバル2022

10月1日(土)～31日(月) 61店参加

市観光協会 ☎775-5917・☎775-5024



JR上尾駅を中心に飲食店を巡るイベントです。パスポートを手に61店の多種多様なメニューを味わうことができます。この機会に上尾の魅力を再発見してみませんか。※「バル」とはスペイン語で喫茶店、立ち飲み屋、社交場という意味です。時10月1～31日

●パスポート販売 所あげお お土産・観光センター(A-GEOタウン2階)、市観光協会 費1冊400円 ※参加店などはAGEバルホームページ(☎https://age-bar.com)をご覧ください。



スマイリーキクチ

(朝霞市本町1-26-1) 内スマイリーキクチ(タレント)の講演「インターネットと人のかかわり合い」突然、僕は殺人犯にされた」と、朗読劇、各市町団体の物産展示・販売、人権啓発DVD上映、人権啓発パネル展示など 問人権男女共同参画課☎775-5117・☎778-5112

シニアのための  
合同企業面接会

時10月25日(火)12時30分～16時(受け付け/12時) 所文化センター 内企業の採用担当者と面接、就職活動に関して相談 ※希望者には利用証明書を発行します。 問おおむね60歳以上の人 定36人(先着順) 申電話で県セカンドキャリアセンターへ ※参加企業名は決まり次第、県セカンドキャリアセンターホームページ(☎https://careerc

ボートレース戸田

県都市ボートレース企業団  
☎823-8711・☎823-8709

収益金は、都市基盤の整備などに利用されます。



ボートレース戸田  
ホームページ

enter-branch.com)に掲載します。 問県セカンドキャリアセンター☎049-265-5844(平日9～17時)

# スポーツ情報

## 平塚ふれあいゲートボール大会

市ゲートボール協会の高木 ☎773-4304

楽しいゲートボールを目指して、ゲートボールに興味のある人、初めての人にも親切・丁寧に教えます。☎10月20日(木)8～12時(雨天中止) ☎平塚ゲートボール場(平塚1-97) 費200円(当日集金) ☎当日8時～8時20分に直接、会場へ

## 6人制バレーボール大会

バレーボール連盟の大塚 ☎090-8963-1875

☎10月23日(日)10時～(受け付け/9時～) ☎市民体育館 【組み合わせ】連盟が責任を持って作成し、試合当日に発表 ☎市内に在住・在勤・在学の人で編成のチームまたは上尾市近郊のチーム 費1チーム3,000円 ☎チーム名、代表者の住所・氏名・電話番号、選手全員の氏名・年齢を記入して10月9日(日)まで(必着)に、郵送で連盟の泉田寛(〒362-0047今泉4-8-7)またはメールで連盟の大塚(☎hotsuka@agate.plala.or.jp)へ ※スポーツ安全保険は各チームの責任で加入してください。

## Let's体力測定会

西保健センター ☎774-1411・☎776-7355

☎11月19日(土)9時30分～11時30分(受け付け/9時～) ☎大石公民館 ☎新体力テスト(握力、上体起こし、長座体前屈、開眼片足立ち、急歩または6分間歩行など) ☎市内に在住の18歳以上の人 ☎15人(先着順) ☎室内シューズ、タオル、飲み物 【服装】運動ができる服装 ☎11月11日(金)までに電話で西保健センターへ



前回の測定会

## Let's! ポールウォーキング! ～正しい姿勢で筋力アップ～

戸崎公園 ☎783-0577・☎726-0380

☎11月27日(日)10時30分～12時(雨天時12月4日(日)) ☎戸崎公園 ☎専用のポールを使用して筋力アップ・運動量アップを目指す ☎高校生以上 費1,000円 ☎17人(先着順) ☎飲み物、タオル 【服装】動きやすい服装 ☎費用を添えて直接、戸崎公園へ(電話予約可)

## 埼玉上尾メディックス出場

### 2022-23 V.LEAGUE DIVISION 1 試合スケジュール

埼玉上尾メディックス事務局 ☎070-1259-6144(平日9～17時) ☎medics.mail@amg.or.jp

埼玉上尾メディックス ホームページ



埼玉上尾メディックスが出場するV.LEAGUE DIVISION1が開催されます。

☎10月29日(土)～令和5年4月22日(土)  
※詳しくは、埼玉上尾メディックスホームページをご覧ください。



#### 【ホームゲームスケジュール】

とき	対戦相手	ところ
1/7(土)14:00～	クローベ KUROBEアクアフェアリーズ	市民体育館
1/8(日)13:00～		
2/4(土)14:00～	岡山シーガルズ	県立武道館
2/5(日)13:00～		
3/4(土)13:00～		
3/5(日)15:00～	トヨタ車体クインシーズ	



#### 選手の情報はここから



ツイッター



インスタグラム





暮らし・彩り・公民館

10▶11月

申し込み  
方法

応募者多数の場合は抽選です。講座名、住所、氏名(ふりがな)、電話番号、年齢、学校名・学年(小・中学生)を記入の上、申込日まで(必着)に各公民館へ ※往復はがきの場合は、1人(組)1枚に記入してください。 ※直接または電話は平日9:00~17:00だけ受け付けます。

大谷公民館 〒362-0044 大谷本郷949-1 TEL781-0892・FAX780-1113・E:s723500@city.ageo.lg.jp

はじめての雑穀料理～腸内環境を整えよう～

雑穀の栄養素や効果的な摂取方法を学び、日々の食事に取り入れやすい「雑穀米」と「きび」を使って、「雑穀米のマリネサラダ」と「秋野菜ときびのクリームスープ」を調理する

時10月20日(木)10:00~13:00 対市内に在住・在勤  
費1,000円 定8人 申10月12日(木)までに往復はがきまたはメールで

歴史講座～武蔵武士とその時代～

1回目/足立氏と武蔵武士 2回目/上尾近辺にやってきた三河武士  
3回目/大谷ゆかりの人物と文化遺産(近隣散策)

時11月8~22日の毎週(火)10:00~11:45(全3回) 対  
市内に在住・在勤・在学 定20人 申10月24日(月)  
までに往復はがきまたはメールで

スポーツ健康都市宣言記念

はじめてのヨガ・ピラティス  
～美しい姿勢で健康な身体作り～

体を伸ばす気持ちよさ、体幹を感じ、正しい姿勢と体のめぐりを取り戻す

時①11月8日 ②11月29日のいずれも(火)13:30~  
15:00 対市内に在住・在勤・在学で運動制限の  
ない人 定各10人 持ヨガマットまたはバスタオル、  
飲み物 【服装】運動できる服装 申①②のい  
ずれかを記入して10月17日(月)までに往復はがき  
またはメールで

オペラ『リゴレット』～廷臣たちは見た～

文化センター TEL774-2951・FAX774-2955

東京二期会、新国立劇場をはじめ、国内オペラ界の第一線で活躍する上尾市出身のオペラ歌手友清崇が、  
「オペラ王」、G. ヴェルディの傑作オペラ『リゴレット』を劇的に歌い上げます。また、語り役が物語を分かり  
やすく進行します。ハイライト演奏会形式、原語上演(日本語字幕付き)です。時11月27日(日)15時~(開場  
/14時30分) 所文化センター 【指揮】友清和親 【出演】リゴレット/友清崇、ジルダ/梅園絵美子、マン  
トヴァ公爵/友清創、モンテローネ伯爵・スパラフチーレ/大塚博章(2役)

●チケット販売 所文化センター 費一般/3,000円、高校生以下/1,000円(全席指定) ※未就学児は入場  
できません。

【プロフィール】

ともきよ・たかし

国内オペラ界第一線で活躍中の  
バリトン。東京二期会のドイツオ  
ペラで主要な役を担い、ことし7  
月東京文化会館でのオペラ『パル  
ジファル』クリングゾル役で高い  
評価を得た。桐朋学園大学卒。  
ウィーン国立音楽大学研修課程修  
了。二期会会員。上尾市出身。



ともきよ・はじめ

テノール。アマチュア時代に  
オーディションを通過しテレビ番  
組『題名のない音楽会』に出演し好  
評を得た。2020年にはオリジナル  
曲『生きる～VIVRE～』を発表。子  
どもの健全育成や音楽文化普及に  
力を注いでいる。青山学院大学卒。  
上尾市出身。



うめぞの・えみこ

ソプラノ。桐朋学園大学卒。二  
期会オペラ研修所マスタークラス  
修了。ソプラノ歌手安井陽子氏に  
師事。第6回横浜国際音楽コンク  
ール審査員特別賞。ベートーヴェン  
『第九』ソリストとして東響などの  
オーケストラと共演。二期会会員。



おおつか・ひろあき

バス。玉川大学芸術学科音楽専  
攻卒。日本クラシック音楽コン  
クール最高位。東京二期会『魔笛』  
ザラストロ、『ばらの騎士』オク  
ス男爵などで出演。新国立劇場、  
びわ湖オペラなどでも主要な役を  
演じている実力派。二期会会員。



時とき 所ところ 内内容 対対象 費費用・金額 ※記載のないものは「無料」 定定員 持持ち物  
申申し込み ※記載のないものは「当日、直接会場へ」 問問い合わせ

原市公民館 〒362-0021 原市3499 TEL721-4948・FAX721-4946・E723300@city.ageo.lg.jp

スポーツ健康都市宣言記念  
健康アップセミナー  
～健康寿命を延ばすために～

明治安田生命保険(相)や日本薬科大学と連携し、元気で自立した生活が送れるように生活習慣を見直し、健康意識を高めるきっかけとする 1回目/認知症の理解～認知症のケア～ 2回目/健康食品の上手な利用法 3回目/漢方の効能と腸活

時11月7～21日の毎週(月)14:00～15:30(全3回) 対市内に在住・在勤 定30人 申10月21日(金)までに往復はがきまたはメールで

文学講座  
～ドラマで話題の源平合戦を読む～

平家の栄華と没落を描いた『平家物語』、武家社会の始まりを記した歴史書『吾妻鏡』、義経のイメージを今に伝える『義経記』を通して平安末期から鎌倉初期を読み味わう

時11月21日～12月5日の毎週(月)10:00～12:00(全3回) 対市内に在住・在勤 定35人 申11月7日(月)までに往復はがきまたはメールで

大石公民館 〒362-0063 小泉9-28-1 TEL726-6615・FAX726-6616・E723400@city.ageo.lg.jp

介護・転倒予防・筋トレ体操教室  
いす座位と、つかまり立ちで行う簡単な体操教室

時10～12月の毎月第4(金)15:00～16:00(全3回) 対大石地区に在住の65歳以上 定15人 持室内履き 申10月12日(水)までに電話で

大石若返り学級  
～楽しく 元気に 生き生きと～

1回目/高齢者の健康づくり 2回目/振り込め詐欺の未然防止について 3回目/映画鑑賞「おくりびと」 4回目/ポッチャ体験 5回目/大石の歴史

時10月19・26日、11月2・16・30日のいずれも(水)10:00～12:00(11月2日は9:30～12:00、全5回) 対市内に在住の60歳以上 定25人 持筆記用具、室内履き(11月16・30日だけ) 申10月12日(水)までに電話またはメールで

上平公民館 〒362-0008 上平中央3-31-5 TEL775-9308・FAX770-1102・E723100@city.ageo.lg.jp

手描き友禅染体験

下絵をなぞり描きしたものに色付けをして、気軽に楽しく手提げバッグを作る

時11月11・18日のいずれも(金)13:30～15:30(全2回) 対市内に在住・在勤 費1,000円 定12人 申10月26日(水)までに往復はがきまたはメールで

お札のなぜ? なに?  
お札の技術や歴史を学ぼう!

紙幣を製造する国立印刷局の職員による出張授業型の講座。紙幣ができるまでや偽造を防ぐための技術、令和6年度上期発行予定で渋沢栄一が肖像となる新しい紙幣などについて学ぶ

時11月14日(月)10:45～12:00 対市内に在住の小学5・6年生 定20人(先着順) 申10月3日(月)から電話またはメールで

すてき  
素敵なハーバリウムをつくる  
クリスマス  
～X'masに向けて～

研究目的の植物標本に起源を持ち、植物のみずみずしさや美しい発色を長期間楽しめるハーバリウム。生活に彩りを添えるハーバリウムを作る

時11月19日(土)10:00～12:00 対市内に在住・在勤・在学 費2,000円 定12人 持はさみ、ハーバリウム用ストレート型ピンセット2種類(25～27号、15号程度) 申11月1日(水)までに往復はがきまたはメールで



暮らし・彩り・公民館

10▶11月

申し込み  
方法

応募者多数の場合は抽選です。講座名、住所、氏名(ふりがな)、電話番号、年齢、学校名・学年(小・中学生)を記入の上、申込日まで(必着)に各公民館へ ※往復はがきの場合は、1人(組)1枚に記入してください。 ※直接または電話は平日9:00~17:00だけ受け付けます。

上尾公民館 〒362-0017 ニツ宮750 ☎775-0185・FAX776-7366・✉s723000@city.ageo.lg.jp

歌ってみよう!

目からウロコ!?の音楽の楽しみ方!!

懐かしい曲を歌いながら、ボイストレーニングや合唱を体験する

時10月27日(休)10:00~11:30 対市内に在住・在勤・在学 定25人 申10月12日(休)までにメールで

公民館子ども教室

~ハロウィンキャンドルを作ろう!~

ろうを丸めて形にしたり、ろう粘土で顔や帽子をデコレーションして、オリジナルのハロウィンキャンドルを作る

時10月29日(土)10:00~11:30 対市内に在住の小学生(3年生以下は保護者同伴) 費1,000円 定12人 申10月18日(火)までにメールで

平方公民館 〒362-0059 平方905-1 ☎726-3446・FAX726-3991・✉s723200@city.ageo.lg.jp

アンデスの民族楽器による演奏会

アンデス諸国の音楽「folklore」を民族楽器や民族衣装と共に鑑賞する

時10月20日(休)10:00~11:00 対市内に在住・在勤・在学 定30人(先着順) 申9月30日から直接か電話またはメールで

埼玉県産の新米を食べよう

埼玉県産の新米を使って料理をしながら米の栄養価値を学び、米の魅力を見出す

時10月31日(月)9:30~13:00 対市内に在住・在勤 費400円 定12人 申10月16日(日)までに往復はがきまたはメールで

ミュージックベル

~やさしい響きを奏でよう~

誰にでも簡単に演奏することができて、脳トレにもなるミュージックベルの基本を習い演奏を楽しむ

時11月2~16日の毎週(水)10:00~12:00(全3回) 対市内に在住・在勤 費500円 定15人 申10月18日(火)までに往復はがきまたはメールで

アンドロイドスマートフォン教室

~便利に使いこなそう!~

アプリの便利で優れた機能を学び、日常生活に役立てる

時11月10日~12月1日の毎週(休)9:30~12:00(全4回) 対市内に在住・在勤(5月の講座を受講した人は除く) 定30人 持アンドロイドスマートフォン(シニア向けスマートフォンは除く) 申10月10日(祝)までに往復はがきまたはメールで

県民の日企画・子どものスクイーズデコ

ふわふわしたドーナツ型の土台にデコレーションをしてオリジナルの作品を作る

時11月14日(月)10:00~11:30 対市内に在住の小学生(3年生以下は保護者同伴) 費1,000円 定20人 申10月17日(月)までに往復はがきまたはメールで

原市公民館 〒362-0021 原市3499 ☎721-4948・FAX721-4946・✉s723300@city.ageo.lg.jp

スポーツ健康都市宣言記念  
初めてのバランスボール教室  
~楽しく体健やかに~

バランスボールで体をほぐしてゆがみを取り、体幹を鍛えながら代謝のよい体作りを目指す

時11月2~16日の毎週(水)10:00~12:00(全3回) 対市内に在住・在勤 定20人 持バランスボール(レンタルは1回300円。初回無料)、ヨガマット、すべりにくい靴下または室内シューズ(はだしでも可) 申バランスボールのレンタル有無を記入して10月21日(金)までに往復はがきまたはメールで

時とき 所ところ 内内容 対対象 費費用・金額 ※記載のないものは「無料」 定定員 持持ち物  
申申し込み ※記載のないものは「当日、直接会場へ」 問問い合わせ



# おいでよ! 健康プラザわくわくランド



〒西貝塚17-1 ☎783-1126・☎726-7657

【開館時間】10:00～21:00

【10月の休館日】毎週(水)

市内循環バス「ぐるっとくん」平方小敷谷循環・平方丸山公園線で「わくわくランド」下車

## ●健康相談

時10月18日(水)14:15～15:15 費入館料だけ

## ●施設からのお知らせ

施設内や入館人数を一部制限しています。プールの教室は、当面の間中止します。詳しくは、電話またはホームページをご覧ください。



## ●教室参加の人へ

全ての教室は日程と時間に変更になることがあります。

## 10月1日～11月15日

📍スタジオ ①運動する服装、室内靴など ②教室実施当日に参加費を用意して直接 ※先着順です。予約・キャンセルはできません。

- |                 |                                |      |
|-----------------|--------------------------------|------|
| ①からだ整えバレエ体操     | 時 毎週(月) 10:30～11:10            | 定15人 |
| ②サルセッション        | 時 毎週(月) 11:20～12:20            | 定15人 |
| ③エアロッチ          | 時 毎週(月) 12:30～13:30            | 定15人 |
| ④すっきりヨガ         | 時 毎週(火) 10:30～11:30 (10/4を除く)  | 定20人 |
| ⑤ベリーダンス         | 時 毎週(火) 11:45～12:45 (10/4を除く)  | 定15人 |
| ⑥ストレッチバレエ       | 時 毎週(火) 13:00～14:00            | 定15人 |
| ⑦ピラティス          | 時 毎週(木) 10:30～11:30 (10/20を除く) | 定15人 |
| ⑧ストレッチ&骨盤メンテナンス | 時 毎週(木) 12:00～13:00 (10/20を除く) | 定15人 |
| ⑨癒しのヨガ          | 時 毎週(木) 15:30～16:30            | 定20人 |
| ⑩ザ・サーキット        | 時 毎週(木) 18:00～19:00            | 定15人 |
| ⑪スロートレーニング      | 時 毎週(金) 10:30～11:00            | 定15人 |
| ⑫ストレッチヨガ        | 時 毎週(金) 11:10～12:10            | 定20人 |
| ⑬アロマリラクソロジー     | 時 毎週(金) 12:20～13:20            | 定20人 |
| ⑭セルフコンディショニング   | 時 毎週(金) 17:30～18:30            | 定15人 |
| ⑮ザ・サーキット        | 時 毎週(土) 11:00～12:00            | 定15人 |

共通 ①高校生以上 費①①/300円、①①以外/500円



# 学べる・遊べる 自然学習館

〒吉吉178 ☎780-1030・☎726-7901  
【開館時間】9:00～17:00



## 自然学習教室

### ●葉っぱを調べて、葉っぱで遊ぼう

時11月6日(日)9:30～12:00(雨天実施) ①丸山公園内の葉っぱを使って葉脈でしおりを作る ②小学生以上 ※小学生は保護者同伴です。③8人(先着順) ④筆記用具、ビニール袋 【服装】活動しやすい服装 ⑤10月1日(土)から電話で

### ●家族でつる植物を探して調べてみよう

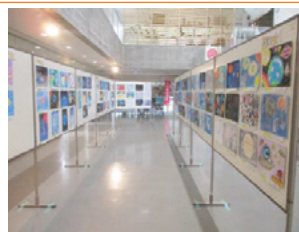
時11月20日(日)9:30～12:00(雨天実施) ①丸山公園内のつる植物を観察して飾りを作る(1家族1作品) ②小・中学生と保護者 ③500円 ④8人(先着順) ⑤ビニール袋、軍手、剪定ばさみ、ペンチ(持っている人) 【服装】帽子、活動しやすい服装 ⑥10月1日(土)から電話で

※自然観察会(自然学習教室開催日を除く(土)開催)、太陽の観察会(毎週(土)、(祝)、天体観望会(当面の間、中止)について詳しくは、自然学習館へ問い合わせてください。市内循環バス「ぐるっとくん」平方丸山公園線で「自然学習館」下車

## PICK UP 自然学習教室

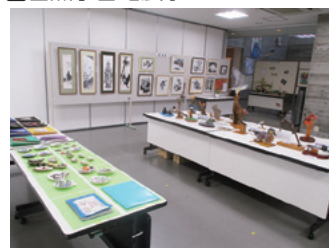
### ●宇宙の絵展

時10月29日(土)～11月27日(日)  
9:00～17:00 ①自然学習館  
展示ロビー ②市内の小学1  
年生が描いた宇宙の夢やイ  
メージの絵画を展示



### ●自然学習館利用団体合同作品展会

時10月1日(土)～10日(祝)9:00～17:00  
(1日は13:00から、10日は15:00まで)  
①自然学習館展示ロビー



まで)

月27日(木)～11月2日(水)10～17時  
(27日は13時から、2日は15時

26日は15時まで)

■なぜかなんとなく水彩画 10  
月27日(木)～11月2日(水)10～17時  
■水彩スケッチ画展「山歩の会  
スケッチ小組」10月20日(木)～26  
日(水)10～16時(20日は13時から、

15時まで)

■旅のスケッチ5人展 10月14  
日(金)～19日(水)10～16時(19日は

## 市役所ギャラリー

ページ参照

■第54回上尾市美術展覧会 24

時まで)

■絵画と陶芸作品展 10月14日  
(金)～19日(水)10～17時(19日は14

13時まで)

17時(6日は13時から、12日は

他) 10月6日(木)～12日(水)10

真・版画・陶芸・手芸・その

■第22回いきがい愛の会作品展

## 市民ギャラリー

(油絵・水彩画・水墨画・写

776 2250

775 9496

## 生涯学習課







## 図書館へようこそ

上尾市図書館 所 上町1-7-1 TEL 773-8521 FAX 776-7330

10月

貸し出し

図書・雑誌 冊数無制限2週間まで  
CD・DVDなど 3点以内2週間まで

●本館

【開館時間】 9:00～19:00

【今月の休館日】

3・17・24・31日のいずれも(月)



※休館日・開館時間は図書館ホームページを確認するか、図書館本館へ問い合わせてください。

※場所の記載のない催しは本館です。



## 図書館まつり

秋の読書週間にちなんで、本に親しむことのできるさまざまなイベントを行います。ぜひお越しください。

### 教科書から広がる図書館まつり

#### ①スイミー「図書館の壁を海にしよう」

『スイミー』の作者レオ・レオニはどうやって絵を描いたのでしょうか。コラージュ、フロッターージュなどの技法を取り入れながら、思い思いの海の絵を描いてみましょう。みんなで描いた大きな海の絵は、図書館ロビーに展示します。 時 10月15日(土) 費 汚れてもいい服

#### ②ごんぎつね「上尾の昔を知って、昔話を聞いてみよう」

上尾の昔の様子や文化財の話聞いた後、日本の昔話を楽しみましょう。 時 10月15日(土)10:00～11:30 対 市内に在住の小学生 定 10人(先着順) 申 10月1日(土)から電話で図書館本館へ



#### ③せんねんまんねん

##### 「石が好きな子集まれ! 『実物鉱物分類図鑑』をつくろう」

鉱物結晶がどのくらいの時間をかけてできるのか、知っていますか? 実物の鉱物結晶を使って分類図鑑を作りましょう。 時 10月15日(土)13:30～15:00 対 市内に在住の小・中学生 費 600円 定 10人(先着順) 持 カッター、カッターマット(持っている人) 申 10月1日(土)から電話で図書館本館へ

### 分館企画 14ひきのかぼちゃ

#### ～絵本の読み聞かせとかぼちゃパイ作り～

時 10月22日(土)9:30～12:00 所 大谷公民館 対 絵本の読み聞かせと、作品に登場するお菓子を作り、絵本の世界を楽しむ 対 市内に在住の年長～小学2年生と保護者 費 1組700円(当日徴収) 定 8組16人(応募者多数の場合は抽選) 申 往復はがきにイベント名、住所、子どもの氏名・年齢または学年、保護者の氏名、電話番号を記入して、10月8日(土)までに図書館本館へ



### さきたま史跡の博物館コラボ企画 「埼玉は持ってる! 国宝と古墳」

時 10月25日(火)10:00～11:30 対 さきたま史跡の博物館学芸員による、埼玉の古墳や国宝に関するレクチャー・関連本の展示 対 市内に在住・在勤・在学の人 定 20人(応募者多数の場合は抽選) 申 往復はがきにイベント名、住所、氏名、電話番号を記入して、10月11日(火)まで(必着)に、図書館本館へ



### 健康講座in図書館 ～伸ばそう! 健康寿命～

時 10月26日(水)10:00～11:30 対 健診、栄養、運動など生活習慣に関する講座と関連本の展示 【講師】健康増進課保健師 対 市内に在住・在勤・在学の人 定 20人(先着順) 申 10月11日(火)までに、電話で図書館本館へ

### 書評合戦、観覧者募集

5分間でテーマに沿った本を紹介し合い、どの本が一番読みたくなったかを基準にチャンプ本を決定するゲーム「書評合戦」を観覧しませんか。さまざまな本に巡り会えて、世界が広がります。 時 10月29日(土)13:00～15:00(受け付け/12:30) 定 20人(先着順)

### 楽しいカスパーシアター～人形劇～

時 10月30日(日)10:00～11:00 対 カスパーという男の子が主人公の人形劇と手遊び、絵本の読み聞かせ 定 15人(先着順)

### 県立近代美術館コラボ企画 「出張スライドトーク ピカソのひみつ」

時 10月30日(日)13:30～15:00 対 県立近代美術館学芸員による、美術館所蔵作品や所蔵品のスライド鑑賞とレクチャー、グッドデザインの椅子の展示 【講師】県立近代美術館職員 定 30人(先着順) 申 10月1日(土)から直接または電話で図書館本館へ

10/15	<ul style="list-style-type: none"> <li>牛乳パックで作る造形の部屋 14:30~15:30 園小学生 定6人(先着順) 申10/5(水)から直接または電話</li> <li>体験トランポリン教室 10:00~11:40 園3歳児~小学生 定35人(先着順) 申9:45から整理券を配布</li> <li>読み語りの城 11:00~11:30</li> </ul>
16	<ul style="list-style-type: none"> <li>シュッポの部屋 14:00~16:00 園乳幼児・小学生 定混雑時は人数を制限</li> <li>写生会 14:00~15:30 園小学生 定6人(先着順) 申10/5(水)から直接または電話</li> </ul>
17	<ul style="list-style-type: none"> <li>園庭開放 10:00~11:00 所上尾西保育所 園1歳6カ月~3歳児 定5組(先着順) 申子育て支援センター</li> </ul>
18	<ul style="list-style-type: none"> <li>にこにこアップ 11:00~11:30 園2歳以上の未就園児 定25組(先着順)</li> <li>でんしゃで遊ぼう 14:00~15:00 園1歳以上の未就学児</li> </ul>
19	<ul style="list-style-type: none"> <li>わんぱくひろば 11:10~11:50 園市内在住の3歳児と保護者 定8組(先着順) 申10/5(水)から直接または電話</li> <li>やぎさん一座の手づくり紙芝居 11:00~11:30</li> <li>おでかけ児童館~イコス上尾でハッピーハロウィン~ 10:30~11:10 所・園・定・申35ページ参照</li> <li>7か月からの赤ちゃんの日 ①9:20~10:20②10:30~11:30 園7~11カ月児 定各6組(先着順) 申直接または電話</li> </ul>
20	<ul style="list-style-type: none"> <li>よちよちひろば 10:30~11:30 園市内在住の0歳児と保護者 定10組(先着順) 申10/5(水)から直接または電話</li> <li>ちびちゃんの音あそび 11:00~11:30 園未就園児 定20組(先着順)</li> <li>バドミントン遊び 16:00~17:00 園小学3年生以上</li> <li>はいはいたいむ 10:30~11:30 園1歳~1歳3カ月児 定6組(先着順) 申直接または電話</li> </ul>
21	<ul style="list-style-type: none"> <li>なかよしひろば 11:00~11:30 園乳幼児</li> <li>離乳食のおはなし(中期~後期) 10:30~11:30 定6組(先着順) 申直接または電話</li> </ul>
22	<ul style="list-style-type: none"> <li>体験トランポリン教室 9:35~12:00 園3歳児~小学生 定30人 申当日先着順の整理券を配布</li> <li>おりがみひろば 14:00~15:00 園幼児・小学生</li> <li>昔遊び 14:00~15:00</li> </ul>
23	<ul style="list-style-type: none"> <li>おもちゃの病院 14:00~15:30 定10人(先着順、1人1件)</li> <li>将棋教室 14:00~15:30 園市内在住の小学生以上 定12人(先着順) 申10/3(月)から直接または電話</li> </ul>
24	<ul style="list-style-type: none"> <li>KAPLA(カプラ)の日 16:00~17:00 園小学3年生以上</li> </ul>
25	<ul style="list-style-type: none"> <li>のびのびアートの日 10:00~10:45 園市内在住の2歳児以上 定10組(先着順) 申10/5(水)から直接または電話</li> <li>昔あそびの日 16:00~17:00</li> <li>おはなしの城 11:00~11:30</li> <li>ももっこオンライン 9:30~10:00 園2歳11カ月児まで 定6組(先着順) 申市ホームページから</li> <li>保育所であそぼう 9:45~10:45 所上尾保育所 園1歳6カ月~3歳児 定5組(先着順) 申子育て支援センター</li> </ul>
26	<ul style="list-style-type: none"> <li>みんなのおはなし 9:40~10:00 園・定・申35ページ参照</li> <li>0歳ひろば ①13:30~14:30②14:50~15:50 園①3~6カ月児②7~11カ月児 定各6組(先着順) 申直接または電話</li> <li>園庭開放 10:00~11:00 所①原市保育所②あたご保育所③原市南保育所④上平保育所 園①③1~3歳児②④1歳6カ月~3歳児 定①④各3組(先着順)②③各5組(先着順) 申子育て支援センター</li> </ul>
27	<ul style="list-style-type: none"> <li>保育所であそぼう 9:45~10:45 所小敷谷保育所 園1~3歳児 定2組(先着順) 申子育て支援センター</li> <li>園庭開放 10:00~11:00 所①西上尾第一保育所②緑丘保育所 園1歳6カ月~3歳児 定各5組(先着順) 申子育て支援センター</li> </ul>
28	<ul style="list-style-type: none"> <li>なかよしひろば 11:00~11:30 園乳幼児</li> <li>2歳からのひろば ①9:10~10:10②10:30~11:30 園2歳以上の未就学児 定各6組(先着順) 申直接または電話</li> </ul>
29	<ul style="list-style-type: none"> <li>ゲーム遊び 10:30~11:30、14:00~15:00</li> </ul>

11/1	<ul style="list-style-type: none"> <li>のびのびひろば 10:30~11:10 園市内在住の1歳児と保護者 定10組 申10/5(水)から直接または電話</li> <li>昔あそびの日 16:00~17:00</li> <li>にこにこルーム 11:00~11:30 園0歳児 定10組(先着順)</li> </ul>
2	<ul style="list-style-type: none"> <li>なわとびの日 15:30~17:00 園小学生</li> <li>6か月までの赤ちゃんの日 ①9:20~10:20②10:30~11:30 園6カ月児まで 定各6組(先着順) 申直接または電話</li> </ul>
3	<ul style="list-style-type: none"> <li>いろいろシアター 11:00~11:30</li> <li>ちびちゃんの美術あそび 10:30~11:30 園未就園児 定20組(先着順)</li> <li>バドミントン遊び 16:00~17:00 園小学3年生以上</li> </ul>
4	<ul style="list-style-type: none"> <li>なかよしひろば 11:00~11:30 園乳幼児</li> <li>園庭開放 10:00~11:00 所大石保育所 園1歳6カ月~3歳児 定5組(先着順) 申子育て支援センター</li> </ul>
5	<ul style="list-style-type: none"> <li>竹とんぼ教室 14:30~16:00 園小学生以上 定材料がなくなり次第終了</li> <li>おはなし会 14:00~14:30</li> <li>ももっこ広場 10:00~11:00 所大石公民館 園1歳以上の未就学児 定20組(先着順) 申子育て支援センター</li> </ul>
6	<ul style="list-style-type: none"> <li>アップリンピック 14:00~15:00 園小学生</li> <li>ジュニアチャレンジ 14:00~15:00 園小学生~18歳</li> </ul>
8	<ul style="list-style-type: none"> <li>よちよちの部屋 10:00~11:00 園0歳~1歳6カ月児</li> <li>昔あそびの日 16:00~17:00</li> <li>にこにこタッチ 11:00~11:30 園市内在住の1歳児 定16組(先着順)</li> </ul>
9	<ul style="list-style-type: none"> <li>やぎさん一座の手づくり紙芝居 11:00~11:30</li> <li>なわとびの日 15:30~17:00 園小学生</li> <li>みんなのおはなし 9:40~10:00 園・申35ページ参照</li> <li>保育所であそぼう 9:45~10:45 所①上尾保育所②あたご保育所 園1歳6カ月~3歳児 定各5組(先着順) 申子育て支援センター</li> </ul>
10	<ul style="list-style-type: none"> <li>にこにこひろば 10:30~11:10 園市内在住の2歳児と保護者 定10組 申11/7(月)から直接または電話</li> <li>ころころたいむ 10:30~11:30 園9~11カ月児 定6組(先着順) 申直接または電話</li> <li>保育所であそぼう 9:45~10:45 所①原市保育所②西上尾第一保育所 園①1~3歳児②1歳6カ月~3歳児 定①3組(先着順)②5組(先着順) 申子育て支援センター</li> <li>園庭開放 10:00~11:00 所畔吉保育所 園1歳6カ月~3歳児 定5組(先着順) 申子育て支援センター</li> </ul>
11	<ul style="list-style-type: none"> <li>なかよしひろば 11:00~11:30 園乳幼児</li> <li>1歳ひろば ①9:10~10:10②10:30~11:30 園1歳~1歳11カ月児 定各6組(先着順) 申直接または電話</li> <li>園庭開放 10:00~11:00 所大谷保育所 園1~3歳児 定5組(先着順) 申子育て支援センター</li> </ul>
12	<ul style="list-style-type: none"> <li>ビデオ上映会 ①11:00~②14:00~ 園乳幼児~小学生</li> <li>アレクゲームの日 14:00~15:00 園小学生</li> </ul>
13	<ul style="list-style-type: none"> <li>にちようびのなかよしひろば 11:00~11:30 園乳幼児</li> <li>ミニカーの部屋 14:00~16:00 園乳幼児・小学生 定混雑時は人数を制限</li> <li>おもちゃの病院 14:00~15:30</li> <li>KAPLA(カプラ)の日 14:00~15:00 園小学3年生以上</li> </ul>
14	<ul style="list-style-type: none"> <li>KAPLA(カプラ)の日 16:00~17:00 園小学3年生以上</li> </ul>



# みんなあつまれ いっしょにあそぼ!



## 児童館 アップーランド

児童館アップーランドは子どもたちが集い、遊び、学ぶことを通して、子どもの心身の健全な成長をサポートする遊び場です。

### のぞいてみよう! アップーランド ～なわとびの日～

11月の水曜日は、中庭で「なわとびの日」を行います。寒さに負けずに外で元気になわとびをしましょう! 参加者がたくさん集まったら大縄跳びもみんなで行いましょう! ※天候により中止になる場合があります。 時 11月の毎週(水)15:30～17:00 宛 小学生



所 本町6-11-25  
TEL 779-7030 FAX 772-7972  
開館時間 9:30～18:00  
10月の休館日  
18日(火)



アップーランド  
ホームページ

## 児童館 こどもの城

児童館こどもの城は子どもたちが集い、遊び、学ぶことを通して、子どもの心身の健全な成長をサポートする遊び場です。



### のぞいてみよう! こどもの城 おでかけ児童館～イコス上尾でハッピー・ハロウィン～

こどもの城のハロウィンイベントをイコス上尾で行います。仮装して歌ったり踊ったりみんなで楽しもう。 時 10月19日(水)10:30～11:10 所 イコス上尾 宛 市内在住の未就園児 定 20組(先着順) 申 10月1日(土)から直接または電話でこどもの城へ

所 今泉272  
TEL 783-0888 FAX 781-4466  
開館時間 9:30～18:00  
10月の休館日  
13日(水)、26日(水)、27日(木)



こどもの城  
ホームページ

## 子育て支援センター ももっころム

0～3歳くらいの子子どもたちが保護者と一緒に自由に遊べるお部屋です。気軽に遊びに来てください。

### みんなのおはなし

いつもの遊びの時間の中で、紙芝居や絵本の読み聞かせ、手遊びなどを楽しめます。 時 ①10月26日 ②11月9日のいずれも(水)9:40～10:00 宛 ①1歳以上の未就学児 定 各6組(先着順) 申 直接または電話で子育て支援センターへ



所 春日2-20-3 TEL 778-2008  
FAX 777-5804 宛 乳幼児と保護者  
開館日 (月)～(土) 9:00～16:30  
(12:00～13:00を除く)

●各講座の申し込み 10/6(水)9:00から直接または電話 ※詳しくは、市ホームページをご覧ください。

## 地域で応援! 子育て拠点

0～3歳の子子どもと保護者を対象にした子育て支援拠点施設を毎月紹介します。



市内の子育て拠点の一覧はこちらからご覧ください。

## 白ばら学園こどもの家 ここにひろば

### あそびのひろば

- 時 9:00～12:00
- 親子楽器遊び
  - 親子エアロビクス
  - 親子体操
  - リズム遊び
  - 作って遊ぼう
  - 身体測定
  - 読み聞かせ

初めての人も気軽に利用できます。広い部屋や園庭で、子どもの笑顔を見守りながら一緒に遊び、おしゃべりを楽しみ、子育ての悩みなどを話し、交流しています。 ※新型コロナウイルスの感染拡大防止のため、利用を制限する場合があります。詳しくは、問い合わせてください。



所 小敷谷1027-28  
TEL 780-7222  
開館日 (月)～(金)9:00～12:00、13:00～15:00  
(園庭開放)

URL <https://oujukai.net/>



# いっば 一歩ふみ出す健康づくり

## 健康増進課

東保健センター 〒362-0015 緑丘2-1-27  
(母子保健・予防接種) ☎774-1414・☎774-8188

西保健センター 〒362-0074 春日2-10-33  
(成人・精神保健) ☎774-1411・☎776-7355

## 10月はがん検診受診率 50%<sup>以上</sup> 達成に向けた 集中キャンペーン月間

がんによる死亡者数を減らすためには、早期発見・早期治療が重要です。定期的に検診を受けましょう。終了間近は混み合うため、予約が取りづらくなります。詳しくは、『健康カレンダー』または市ホームページをご覧ください。

大腸がん、子宮がん、前立腺がん検診などの医療機関で受診する個別検診／11月30日(水)まで  
※受診券は、4月に対象者全員に郵送しています。

胃がん、肺がん・結核検診、乳がん検診の集団検診／12月の指定された日程まで(定員になり次第、申し込みを締め切り)

20～30代ヘルスチェックなどの市に申し込みが必要な検(健)診／10月31日(月)までに、東・西保健センター、保険年金課、各支所・出張所・公民館へ



10月20日から

### 高齢者 インフルエンザ予防接種

インフルエンザワクチンの予防効果は、接種後約2週間～5カ月程度です。体調の良い時に早めに接種しましょう。☎10月20日(水)～令和5年1月31日(火) 所市内の予防接種実施医療機関など(『健康カレンダー』など参照) 所上尾市に住民登録のある①②いずれかに該当する人 ①接種当日に満65歳以上 ②60～64歳で心臓、腎臓または呼吸器の機能もしくはヒト免疫不全ウイルスによる免疫の機能に極度に障害を有し身体障害者手帳1級同程度と判断される 費1,500円 所接種費用、健康保険証、予診票(市内予防接種委託医療機関、保険年金課、高齢介護課、各支所・出張所、東・西保健センターにある) 所直接、実施医療機関へ  
※1人1回です。

### 埼玉県コパトン健康マイレージ事業

スマートフォンアプリや専用歩数計を使ってウォーキングを楽しく継続し、健康づくりを進めていく事業を行っています。県では歩数に応じて獲得したポイントで、市では対象期間の平均歩数に応じて、賞品の抽選に参加できます。

●市の抽選 所次の①②の全てに該当する人 ①10月31日(月)までに歩数測定を開始した ②4月1日～令和5年1月31日(火)の1日平均歩数が6,000歩以上  
【賞品】市推奨土産品の詰め合わせ、ギフトカード500円分、アームバンドポーチ  
所令和5年1月31日までに歩数を送信 ※詳しくは、『健康カレンダー』をご覧ください。



県コパトン健康マイレージ事業

### ランチ調理実習

「食品選びで中性脂肪コントロール」をテーマに管理栄養士の講話と調理実習を行います。作って、食べて、学びましょう。 所・所・定下表のとおり 所市内に在住・在勤・在学の人 費500円 所エプロン、三角巾(バンダナなど)、手拭きタオル、筆記用具、電卓 所10月3日(月)から電話で西保健センターへ

とき	ところ	定員(先着順)
11/ 2(水)	東保健センター	12人
11/17(水)	大谷公民館	10人

※時間はいずれも10時～13時30分です。



ごはん、きのこたっぷりサバ缶のトマト煮、ブロッコリーとひじきのピリ辛和え、スコッチブロス、角切りりんごの寒天ゼリー

### 幼児食教室

時10月18日(火)10時～12時30分 所東保健センター 所幼児期の栄養・食事に関する話と調理実習 所市内に在住の3歳～小学3年生の保護者 費500円 所12人(先着順) 所エプロン、三角巾(バンダナなど)、手拭きタオル、筆記用具 所アッピーファミリー予約サービスから電子申請



キャロットライス、マンモスバーグ、レンジdeピクルス、カレースープ、くるくるコーヒゼリー



## 母子・成人・精神保健事業スケジュール

各事業についての詳細は『健康カレンダー』または市ホームページをご覧ください。『健康カレンダー』は東・西保健センター、市役所、各支所・出張所にあります。

### 母子保健 東保健センター



- **のびのび♡キッズ**(低出生低体重のつどい) 10月17日(月) 10:00~11:30【要予約・10月14日(金)まで】 定2,500円 未満で生まれた未就学児と保護者
- **フッ素塗布** 10月17日(月)13:15~14:00 所東保健センター 定1歳以上の未就学児 費1,430円
- **赤ちゃん♡アッピータイム** 10月19日(水)10:00~11:30【要予約】 定1か月児健診を終了した7~9月生まれの乳児と母親 定8組(先着順)
- **ここにこ健康相談会** 10月21日(金)9:00~10:00
- **離乳食教室後期・完了期** 10月25日(火)10:30~12:00 定生後10~11カ月の乳児と保護者 費500円 定10組(先着順)
- **10か月児健康相談** 10月27日(木)9:00~10:00 定令和3年12月生まれの子ととも保護者
- **ふたご♡みつごのワクワクルーム** 11月4日(金)10:00~11:30 定ふたご・みつごの親子(未就学児)、ふたご・みつごを妊娠中の妊婦とパートナー
- **パパママ教室**(土曜日コース) 11月19日(土)9:30~10:30、11:00~12:00、13:30~14:30、15:00~16:00【要予約・10月18日(火)9:00から】 定令和5年2~4月出産予定の人 定各6組

親と子の健康づくりの教室  
予約はこちらから



アッピーファミリー  
予約サービス

### 成人・精神保健 西保健センター



- **臨床心理士によるこころの悩み相談** 10月17日(月)、11月4日(金)9:15~11:45【要予約】
- **ピアサロン** ①10月17日(月)13:30~15:00【要予約】②10月20日(木)13:30~15:00 所①西保健センター②コミュニティセンター 定①依存症の人の家族②統合失調症の人の家族
- **コパトン健康マイレージ~アプリ登録講習会~** ①10月18日(火)②10月25日(火)9:20~10:20、10:30~11:30【要予約】 所①大谷公民館②尾山台みんなの広場 定18歳以上でスマートフォンを持っていて登録方法が分からない人、専用歩数計からスマートフォンの利用に切り替えたい人 定各10人(先着順)
- **からだ改善キテ軽運動教室** 10月21日(金)13:30~15:00【要予約】 定令和5年3月末時点で40~69歳の医師に運動制限を指示されていない人 定10人
- **精神科医によるこころの健康相談** 10月27日(木)、11月10日(木)13:00~15:00【要予約】
- **健康応援相談** 11月7日(月)13:15~【要予約】 定健診結果、生活習慣病予防に関心がある人
- **各種検診** 実施期間5~11月(集団検診は12月の指定日まで)  
※予約空き状況など詳しくは、市ホームページをご覧ください。

## 平日夜間・休日診療

発熱、せきなどの風邪症状や吐き気、下痢の症状がある場合は、必ず事前に連絡してください。

### 平日夜間診療

#### ●小児科/内科

「平日夜間及び休日急患診療所」で行っています。  
(緑丘2-1-27東保健センター3階、☎774-2661・☎772-1353)  
【診療日】(月)~(金)(祝を除く) 【受付時間】20:00~21:30

### 休日診療

#### ●小児科/内科/外科

「平日夜間及び休日急患診療所」(上記参照)で行っています。  
【診療日】(日)・(祝) 【受付時間】9:00~11:30、13:00~15:30

平日夜間及び休日急患診療所は、急患の人に急患の診療だけを行います。慢性疾患の診療やかかりつけ医などと同様の精密検査などには対応していません。また、投薬は最低日数分になります。

#### ●産科 10月当番医 【診療時間】9:00~12:00、13:00~16:00

10/2・23	ナヤマレディースクリニック	☎771-0002・☎771-3922
10/9・30	上尾中央総合病院	☎773-1111・☎773-7122
10/10	葵ウィメンズクリニック	☎781-1188・☎782-8771
10/16	ひらしま産婦人科	☎722-1103・☎722-1146

※広報掲載の後、当番医の変更が生じる場合もあります。各新聞の埼玉版休日医欄も参考の上、受診してください。

### 埼玉県救急電話相談

急な病気やけがに関して、看護師の相談員が医療機関を受診すべきかなどをアドバイスしますので、判断に迷ったときは気軽に電話してください。

【相談時間】毎日24時間 【電話番号】☎#7119または☎048-824-4199(ダイヤル回線、I P電話、PHSを利用する場合)

### 埼玉県A I 救急相談

急な病気やけがの際に、家庭での対処方法や医療機関への受診の必要性について、チャット形式で気軽に相談が可能です。



## 今月の健康 No.492

## 口腔ケアの大切さ

口腔ケアは、なぜ大切なのでしょう。むし歯や歯周病を予防するため、おいしく食事をとり、健康を維持していくため、また、口臭を予防するためでもあります。そして今回は、大切なポイントを紹介します。併せて、口の中のお手入れについても、再評価してください。

● **誤嚥性肺炎** 日本人の死因として、4位となっている肺炎。その多くは、誤嚥性肺炎といわれ、お年寄りの死亡原因としても上位にあげられています。誤嚥性肺炎の原因の一つは、口腔内の細菌が誤って肺に入ってしまうことです。このため、口腔を清潔に保ち、口の中の細菌を減らすことが、予防に有効であることが分かってきました。

● **口の中のお手入れ** 基本的なケアは、何といたっても歯ブラシを使用しているブラッシングです。特に就寝時は細菌が繁殖しやすいので、寝る前は念入りに磨きましょう。

歯ブラシは、あまり大きくないものを選びます。硬さは「ふつう」が良いですが、歯肉に腫れや痛みがあるときは、「やわらかめ」を選ぶと良いでしょう。歯ブラシを使用する際のブラッシングのあとは、歯間ブラシやデンタルフロスを使うと、さらに効果的です。そして、頬の内側や歯肉の清掃、また歯のない人の口腔ケアには、スポンジブラシを使いましょう。これらのケア用品は、口腔内の状態によって適したものが違ってきます。歯科医師または歯科衛生士に指導してもらおうと良いでしょう。

北足立歯科医師会



<b>市民相談</b> 相続、離婚相談など	出日、3日祝、23日祝を除く毎日 8:30~12:00 13:00~17:00
<b>弁護士相談</b> 事前予約 相続、離婚、契約、交通事故、調停・訴訟手続きなど	9日(休)、18日(金)、30日(休) 10:00~12:00 13:00~15:00 (1回の相談は25分)
<b>司法書士相談</b> 事前予約 相続、遺言、離婚、不動産、会社の登記、少額の民事裁判、債務整理、成年後見手続きなど	10日(休) 13:00~15:30 (1回の相談は30分)
<b>税理士相談</b> 事前予約 相続、贈与、所得税、その他税金問題全般	16日(休) 10:00~15:00 (1回の相談は35分)
<b>行政書士相談</b> 事前予約 相続、遺言、贈与、離婚協議、農地転用、建設・運送業許可申請、成年後見・会社設立の手続きなど	15日(火) 13:00~16:00 (1回の相談は30分)
<b>不動産相談</b> 事前予約 不動産の売買・賃貸など	1日(火) 13:00~16:00 (1回の相談は25分)
<b>行政相談</b> 国の行政事務についての要望や苦情	1日(火) 10:00~12:00
<b>住宅増改築・修繕相談</b> 住宅の増改築・修繕	11日(金) 13:00~15:00
<b>土地家屋調査士相談</b> 事前予約 土地境界調査・測量・分筆・合筆 地目変更や建物の表示に関する登記など	8日(火) 13:00~15:30 (1回の相談は30分)
<b>市民相談室</b> (市役所第三別館1階) <b>ところ</b> ※事前予約は、各相談日の1カ月前から受け付けます。受け付け開始日が、(出日祝)などに当たる場合はその直前の平日になります。 ☎775-4643 ☎775-0007 ㊟s53000@city.ageo.lg.jp	

<b>暴力団対策相談</b> 事前予約 暴力団対策の相談	出日、3日祝、23日祝を除く毎日 8:30~12:00 13:00~17:00
<b>ところ</b> 交通防犯課(市役所4階) ☎775-5138 ☎775-9927 ㊟s209000@city.ageo.lg.jp	

<b>女性のための相談</b> 事前予約 自分自身の生き方、夫や家族との関係、夫や恋人からの暴力などで悩んでいる女性のための相談	23日祝を除く毎週(火) 10:00~12:00 13:00~16:00 (1回の相談は50分)
<b>女性のための法律相談</b> 事前予約 離婚、夫や恋人からの暴力など法律の問題で悩んでいる女性のための女性弁護士による法律相談	15日(火) 13:00~16:00 (1回の相談は30分)
<b>DV電話相談</b> 配偶者からの暴力(ドメスティック・バイオレンス)に関する相談(性別不問)	出日、3日祝、23日祝を除く毎日 10:00~12:00 13:00~16:00
<b>ところ</b> 男女共同参画推進センター(市役所第三別館1階) ☎778-5110 ☎778-5112 ㊟s209500@city.ageo.lg.jp	

<b>人権相談</b> 差別、いじめ、ハラスメント、女性・子ども・性の少数者(LGBT)などの人権問題	22日(火) 10:00~12:00 13:00~15:00
<b>ところ</b> 市役所7階大会議室 ☎人権男女共同参画課 ☎775-5117 ☎778-5112 ㊟s209500@city.ageo.lg.jp	

<b>外国人市民のための相談(ハローコーナー)</b> 外国人市民の生活情報の提供や相談など ①英語・スペイン語 ②中国語・スペイン語・ポルトガル語・ベトナム語 ※ベトナム語は出だけです。	毎月の14日(月)、21日(月) /市民相談室 26日(土)/501会議室 ① 9:00~12:00 ② 13:00~16:00
--	--

<b>ところ</b> 市民相談室(市役所第三別館1階)・501会議室(市役所5階) ☎市民協働推進課 ☎775-4597 ☎775-0007 ㊟s53000@city.ageo.lg.jp	
---	--

<b>消費生活相談(事業者は除く)</b> 架空請求(メール・郵送)、クーリング・オフ、契約トラブルなどの消費生活について個人の相談、多重債務相談	出日、3日祝、23日祝を除く毎日 10:00~12:00 13:00~16:00
<b>ところ</b> 消費生活センター(市役所別館(青少年センター)2階) ☎775-0801(相談専用電話) ☎775-0800 ☎776-4600 ㊟s252000@city.ageo.lg.jp	

<b>心配ごと相談</b> 家庭内の悩み事、社会的な問題、介護など	出日、3日祝、23日祝を除く毎日 9:00~12:00 13:00~17:00
<b>ところ</b> 社会福祉協議会(総合福祉センター内) ☎773-7155 ☎772-8647	

<b>発達相談</b> 子どもの発達の心配や育児の悩み	出日、3日祝、23日祝を除く毎日 8:30~12:00 13:00~17:00
<b>運動発達訓練・相談</b> 事前予約 運動機能の発達に不安や課題のある乳幼児の個別訓練・相談(小・中学生も対象)	
<b>言語発達訓練・相談</b> 事前予約 言葉の発達に不安や課題のある幼児の個別訓練・相談(おおむね3歳~未就学児)	
<b>ところ</b> 発達支援相談センター(本町4-13-1 上尾保育所2階) ☎776-6166 ☎776-6127 ㊟s172500@city.ageo.lg.jp	

<b>家庭児童相談</b> 18歳未満の子どもについての相談	出日、3日祝、23日祝を除く毎日 10:00~12:00 13:00~16:00
<b>ところ</b> 子ども家庭総合支援センター(市役所5階) ☎家庭児童相談室 ☎776-6164 ☎774-5342 ㊟s172100@city.ageo.lg.jp	

<b>子育て・ひきこもり相談</b> 事前予約 ①子育て相談(子育て全般、子どもの発達、虐待など) ②ひきこもり相談(ニート、ひきこもり、不登校など)	出日、3日祝、23日祝を除く毎日 10:00~12:00 13:00~16:00 (1回の相談は50分)
<b>ところ</b> 子ども家庭総合支援センター(市役所5階) ☎783-4964 ☎774-5342 ㊟s172100@city.ageo.lg.jp	

<b>少年相談</b> 青少年の悩み事(家庭・学校での問題、交友関係、非行など)の相談	出日、3日祝、23日祝を除く毎日 9:00~12:00 13:00~16:00
<b>ところ</b> 少年愛護センター(市役所別館(青少年センター)2階) ☎0800-800-4188(フリーダイヤル) ☎048-775-8718(携帯電話) ☎775-1444 ☎776-2117 ㊟s106000@city.ageo.lg.jp	

<b>いじめ相談</b> いじめに関する相談(電話)	出日、3日祝、23日祝を除く毎日 10:00~17:00
<b>子ども・いじめホットライン・ホットメール</b> ☎0120-556-290(フリーダイヤル) ㊟556soudan@city.ageo.lg.jp	

<b>就学相談</b> 事前予約 障害のある、または発達に不安のある幼児・児童・生徒の就学	出日、3日祝、23日祝を除く毎日 10:00~12:00 13:00~17:00
<b>教育相談</b> 事前予約 不登校、子どもの性格・行動、知的発達、言葉について、学業など(電話・来所いづれも可)	(予約受け付けは16:30まで)
<b>ところ</b> 教育センター(市役所別館(青少年センター)1階) ☎776-7600 ☎776-7604	

<b>内職相談</b> 内職の相談・紹介、求人受、就業情報の提供など	3日祝を除く毎週(火)木(金) 10:00~12:00 13:00~16:00
<b>ところ</b> 内職相談室(JR上尾駅東口プラザ館5階ワークプラザあげお) ☎773-3200	

<b>一般職業相談</b> 若年者から高齢者までの職業相談・紹介、求人の受理、求人情報の提供など	出日、3日祝、23日祝を除く毎日 9:00~17:00
<b>ところ</b> ふるさとハローワーク (JR上尾駅東口プラザ館4階ワークプラザあげお) ☎773-3500	

<b>国民年金相談</b> ※相談内容によっては年金事務所へ案内することもあります。	出日、3日祝、23日祝を除く毎日 9:00~12:00 13:00~16:00
<b>ところ</b> 保険年金課(市役所1階) ☎775-5137 ☎775-9827 ㊟s205500@city.ageo.lg.jp	





## 外国語情報コーナー

今月は「特定健診(国保加入者)・後期高齢者の受診はお早めに」(4ページ参照)と「令和5年4月学童保育所入所希望者」(18ページ参照)です。 ※タイトル・内容は一部要約しています。 ※外国人市民のための相談(ハローコーナー)は38ページを見てください。

AGEO City  
official website



### English

英語

#### Medical Examinations

People who are aged between 40 and 74 and have National Health Insurance are eligible to receive the medical examination for metabolic syndrome. People who are members of the Medical Care System for Older Senior Citizens (75+) are eligible to receive the medical examination for older senior citizens. Since these examinations will only be available until October 31(Mon), you're encouraged to get the exam early. You will need to present the coupon in order to receive the exam. If you wish to have it reissued, please call Hoken-nenkin-ka (only on weekdays). Some medical institutions are open even on Saturdays and Sundays and offer these examinations. For more information, please contact medical institutions. → Hoken-nenkin-ka Tel 782-6494 (for medical examination for metabolic syndrome) ・Tel 775-5125 (for medical examination for older senior citizens) / Fax 775-9827

#### Application for Enrollment in *Gakudo Hoikusho*

If you wish to enroll your child in Gakudo Hoikusho (after-school day care) for the new school year which begins in April, 2023, you must fill out the enrollment document (available at all nursery schools, certified child centers, Gakudo Hoikusho and Ageo Gakudo-Club-no-kai. Downloadable from the following website as well <http://ageogakudou.org/>). When completed, bring the enrollment document to *Ageo Gakudo-Club-no-Kai*. For more information, please contact them. → Ageo Gakudo-Club-no-Kai (In Seishonen Center) Tel 771-6945 / Fax 777-5790

#### For more information

Please contact Shimin-kyodo-suishin-ka (in English or Japanese) at 775-4597 (Fax 775-0007) or "Hello Corner" (counseling service for non-Japanese residents in English) held on the 1st, 2nd, 3rd, and 5th Mondays, as well as the 4th Saturday of every month, 9:00 a.m.~noon. Hello Corner publishes a monthly newsletter called "Hello Corner News" to inform non-Japanese residents of events in Ageo and tips on living in the city. It is posted on Ageo City website.

### Português

ポルトガル語

#### CHECK UP MÉDICO - SÍNDROME METABÓLICO (TOKUTEI KENSHIN)

Este exame é destinado para aqueles inscritos no Seguro Nacional de Saúde, e que estejam na faixa etária de 40 ~ 74 anos de idade e o exame médico de idosos em estágio avançado deverão fazer o exame através do Sistema de Assistência Médica para Idosos. O checkup específico deste ano será realizado até dia 31 de outubro (2ª feira). Fazer o quanto antes o exame para aqueles que se enquadraram nas condições acima. Será necessário apresentação do cupão para realização de exame e se você já

recebeu o cupão mas que o tenha perdido, poderá requerer uma nova emissão (no guichê, somente dias úteis), ligando para o Setor de Seguro Saúde e Aposentadoria. Há algumas instituições médicas que realizam tal exame nos sábados e domingos. Consulte diretamente o hospital.

→ HOKEN NENKIN KA (Seção de Seguro Saúde e Aposentadoria) Tel 782-6494(para exames síndrome metabólico), 775-5125(para exames idosos em idade avançada) / FAX 775-9827

#### GAKUDO HOIKUSHO Educandário para crianças do primário após o horário de aulas

Para aqueles que desejem matricular seus filhos no educandário para crianças do primário após o horário de aulas para o próximo ano letivo com início em abril de 2023, deverão adquirir documentos necessários para pedido de matrícula (disponível em todos Hoikusho, Jardim infantil certificado, Gakudou Hoikusho e Ageo Gakudou Club no Kai ou se preferir poderá fazer download através de seu site <http://ageogakudou.org/>), preencher os dados necessários e levar diretamente para Ageo Gakudo Club no Kai.

Para maiores informações contactar o Ageo Gakudou Club no Kai.  
 → AGEO GAKUDOU CLUB NO KAI (dentro do prédio do Seishounen Center) Tel 048-771-6945 / Fax 048-777-5790

#### Para maiores informações

Favor contactar Shimin-kyodo-suishin-Ka (inglês/japonês) 775-4597 / Fax 775-0007 ou a "Hello Corner" (balcão de atendimento para residentes estrangeiros em português). Consultas na 1ª, 2ª, 3ª e 5ª segunda-feira e quarto sábado de cada mês, de 13h00~16h00. A Hello Corner também publica mensalmente o informativo "Hello Corner News" em língua estrangeira onde poderão ser encontrados informações gerais do cotidiano e eventos de nossa cidade. Ver o site da prefeitura de Ageo.

### Español

スペイン語

#### Chequeos médicos

Personas que tienen de 40 a 64 años de edad y se afilian al Seguro de Salud Nacional podrán hacerse chequeos médicos para detectar el síndrome metabólico, y personas que son miembros del Sistema de Atención Médica para Personas de Edad Avanzada, es decir que tienen más de 75 años de edad, podrán recibir chequeos médicos para personas con edad avanzada. Vale la pena recordar que estos exámenes médicos terminarán el 31 de octubre (lunes), así que aquellos que quieren someterse a los chequeos, apúrense. Para hacerse el examen médico, es necesario un ticket. Si no lo encuentra, por favor, llame por teléfono a Hoken-nenkin-ka (solo se atiende entre semanas) para que le vuelvan a expedir uno nuevo. Algunas instituciones médicas abren sábados y domingos, y ofrecen estos chequeos. Para más detalles, por favor,

pregunte a cada establecimientos médicos. →Hoken-nenkin-ka Tel 782-6494 (sobre chequeos médicos para el síndrome metabólico) ・Tel 775-5125 (sobre chequeos médicos para personas con edad avanzada, 75+) / Fax 775-9827

#### Inscripción a *Gakudo Hoikusho*

Si usted quiere hacer ingresar a su hijo/a a Gakudo Hoikusho (Guardería para los estudiantes después de la clase) desde abril de 2023, por favor, haga el trámite necesario en *Ageo Gakudo Club no Kai*. Los formularios de inscripción están en las guarderías, *Nintei Kodomoen* (Centro de niños certificado), Gakudo Hoikusho y la Secretaría de *Ageo Gakudo Club no Kai*, de cuyo sitio web <http://ageogakudou.org/>, se puede descargar la hoja de matrícula. Para informarse póngase en contacto con la dicha organización. →Organización sin fines de lucro, Ageo Gakudo Club no Kai (En el Centro de Jóvenes) Tel 771-6945 Fax 777-5790

#### Para más información

Sírvanse ponerse en contacto con Shiminkyodosuishin-Ka en japonés o en inglés (775-4597 / Fax 775-0007) o con "Hello Corner" (servicio de consulta para los residentes extranjeros en español) que tiene lugar el 1er, 2º, 3er y 5º lunes y también el 4º sábado de cada mes, de 9 a 16 horas (de 12 a 13 horas descanso). Hello Corner publica el boletín mensual "Hello Corner News" en español para los residentes extranjeros con el cual podrán obtener informaciones varias tales como eventos, informaciones útiles para la vida cotidiana. Se pone en la página web de la Ciudad de Ageo.

### 中文

中國語

#### 健康检查

特定健康检查的对象为40~74岁加入国民健康保险的人,后期高龄健康检查的对象为加入后期高龄者医疗制度的人。以上实施期间至10月31日(星期一)止。请尽早接受检查。接受检查时需要受诊券。希望再次发行受诊券的人,请在平日打电话保险年金课询问。市内有关在星期六・星期日实施检查的医疗机构。详细情况请直接向各医疗机构询问。→ 保险年金课 Tel 782-6494(特定健康检查) Tel 775-5125(后期高龄者健康检查) / Fax 775-9827

#### 学童保育所

2023年4月开始进学童保育所的家长请在有关入所的文件(各保育所・各认定儿童园・各学童保育所・上尾学童俱乐部之会)可以领取。也可以从上尾学童俱乐部之会主页下载・印刷 <http://ageogakudou.org/> 填写必要事项后直接提出上尾学童俱乐部之会。详细情况请向上尾学童俱乐部之会。→ あげお学童クラブの会(上尾学童俱乐部之会)(青少年中心内) Tel 771-6945 / Fax 777-5790

#### 详细情况请在以下机关询问

市民协动推进课 电话775-4597(英语或日语) 传真 775-0007或外语咨询服务。第一・二・三・五周的星期一及第四周的星期六,下午1点~4点(汉语)。  
 「你好消息」(Hello Corner News)是上尾市外语咨询服务每月为外籍市民发行的月报。向您介绍在市内举行的各种活动及有关生活信息。「你好消息」还登载在上尾市网页上,您可以随时阅读。



あげおのできごと  
“ほっと”にお届け!



# あげたて! NEWS

みんなが輝くまちあげお

広報あげお

10月号

2022 No.1063

発行/上尾市  
編集/広報広聴課

TEL 048-775-5111  
FAX 048-775-988-9

上尾市ホームページ【PC用】  
【携帯用】  
広聴広聴課メールアドレス: s55000@city.agoel.jp

上尾市

## 創 意工夫を凝らして 夏休み子ども紙すき教室



丁寧に紙すきをする参加者

8月19日、大石公民館の「夏休み子ども紙すき教室」がアリオ上尾で行われました。紙すきは、楮や雁皮などの植物が入ったおけの中に、底が金網状の木枠を入れてそっと引き上げ、揺すりながら水を落とす工程のことです。

参加した子どもたちは、アジサイや自分で育てたアサガオ、シールやビーズを使って、天の川や人の顔を作るなどの創意工夫を凝らし、手すき和紙で世界に1枚だけの絵ががきを作りました。完成した絵はがきを手にした子どもは「遠くに住んでいるおじいちゃんおばあちゃんに送りたい」と笑顔で話しました。



1親子野球体験教室  
2シニアのためのヨガ教室

## い つまでも生き生きと暮らす秘訣 健康スポーツ体験会

8月27日、市民体育館で「健康スポーツ体験会」が行われました。これは、上尾市スポーツ健康都市宣言を記念して開催されたイベントです。

埼玉西武ライオンズOBや埼玉上尾メディックスの選手による体験教室に参加した親子は、憧れのアスリートから楽しく指導を受けました。また、シニア向けのヨガ教室や筋トレ教室、フレイル予防講座では、気軽に取り組める運動が紹介されました。他にも各種測定会が行われ、いつまでも生き生きと暮らす秘訣を知る機会となりました。

## 気 持ちと生活に彩りを はじめての水引講座



真剣に水引を結ぶ参加者

8月29日、大谷公民館で「はじめての水引講座」が行われました。

水引は特別な道具を使わずに、結ぶことができます。参加者は真剣な表情で、重ね合わせたひもを手先の感覚で結んでいきます。複数の水引細工を丁寧に重ね、自分だけのコサージュが完成すると、うれしそうにしました。

重ねて結ぶことでほどけにくくなる水引細工は、長く使うことができます。自分で作ったコサージュは、気持ちと生活に彩りを与えてくれることでしょう。

## 国 際的な活躍を 上尾市中学校英語弁論大会



第1位を受賞した上平中学校 高橋文花さん

9月6日、文化センターで「上尾市中学校英語弁論大会」が行われました。この大会は、中学生のコミュニケーション能力の向上や、英語学習への関心・意欲を高めることを目的に開催されたものです。

市内の中学生23人が参加し、学校生活や日常生活の関心がある話題について弁論を行いました。第1位を受賞した高橋さんは「世界を救う正しい食事は」と題し、世界の食料ロスについて日常生活から考察した内容を取り上げました。

緊張しながらも、ジェスチャーを交えて堂々とスピーチする姿に、将来の国際的活躍が期待されました。

◆環境保全のため、市内の公共施設へのお出掛けは  
市内循環バス“ぐるっとくん”をご利用ください。

◆上尾市のソーシャルメディアをご利用ください。

本紙は、再生紙を使用しております。



見やすく読みまちがえにくいユニバーサルデザインフォントを採用しています。

