

「広報あげお」は、毎月1日に発行。戸別配布でお届け
しています。配布のお問い合わせは、上尾市シルバー
人材センター ☎779-5525・☎776-1074まで。

みんなで作る
みんなが輝くまち あげお



ageo

広報
あげお

2022
令和4年

No.1057

4
月号

～大人へのスタートライン～

何が変わるの？

成年年齢が**18歳**に！

特集

上尾市

ここがイチ押し！

vol.8

～便利な市役所窓口へ～



● 今月の表紙

今月の表紙は、これから新たに成年を迎える上尾高校の生徒です。

4月1日(金)から法律の改正により成年年齢が18歳に引き下げられます。自らの生き方を選択できるようになる一方、大人としての責任や、ますます積極的な社会参加が求められてきます。

若者たちに、明るい未来が広がるよう、今後の活躍を期待します。

スポットライト



音に導かれた北欧の世界
美しいデンマーク音楽を伝播するピアニスト
高梨 智子 さん(P.17)

市の人口・世帯

(令和4年3月1日現在)

23万241人

男／11万4,043人
女／11万6,198人
※前月より159人減

10万5,415世帯

※前月より30世帯減

市役所の位置

北緯 35度58分38秒
東経 139度35分37秒

市の面積

45.51km²

3 今月のイチ面

特定健診(国保加入者)・後期高齢者健診・人間ドック

4 特集1

何が変わるの？ 成年年齢が18歳に！

6 特集2

上尾市 **ここがイチ押し!** vol.8

～便利な市役所窓口へ～

8 市政ニュース

都市整備部(道路課、河川課)の組織を再編成／上平地区複合施設事業方針／成年後見センター開設／4月から上尾市スポーツ健康都市を宣言／犬の登録と狂犬病予防注射／あげお市政出前講座／上尾池袋線(泉が丘通り)の開通他

16 市民のひろば

まちかど特派員だより「猫をかわいがるといふ本当の意味」／アップーNET／スポットライト [高梨 智子さん]／読者の声／見て魅て！私のミュージアム／未来へすすすく！わが家のアイドル／小学校給食レシピ [チンゲンサイのスープ]

19 シティ情報

家庭用生ごみ処理容器等購入費補助金／協働のまちづくり推進事業の事業提案／美しい音楽とバレエで綴る幸せの物語 名作ミュージカル『シンデレラ』他

29 図書館へようこそ

30 みんなあつまれ いっしょにあそぼ！

アップーランド／こどもの城／
ももっころム／子育て拠点／
イベントカレンダー

32 保健センター通信

一歩ふみ出す健康づくり

34 5月の相談

ハイライツ

35 Highlights 外国語情報コーナー

36 新型コロナワクチン関連情報

掲載記事は3月16日時点のものです。

新型コロナウイルスの感染拡大防止のため、本誌に掲載している催しなどは、中止・変更する場合があります。各催しの開催状況などご不明な点は、問い合わせてください。また、各催しに参加する際は、マスクや手洗いなど新しい生活様式を徹底してください。

クイズ

アップーを探そう!



右のアップーが
登場するのは? ページ?

正解者の中から抽選で5人に粗品を差し上げます。

応募方法

はがきかメールにクイズの答え、「広報あげお」の感想、住所、氏名、年齢、電話番号を記入して、4月22日(金)まで(必着)に広報広聴課へ。

宛先／〒362-8501本町3-1-1
メールアドレス／s55000@city.ageo.lg.jp

発表

賞品の発送をもって発表に代えさせていただきます。
正解は5月号のこのコーナーに掲載します。
前号の答えは「21」でした。

◆市役所開庁時間／平日8時30分～17時、(土)8時30分～17時(12～13時を除く)
◆土曜日開庁窓口／市役所本庁舎1階・2階(市民税課、納税課、障害福祉課、高齢介護課に限る)・5階(子ども支援課、子ども家庭総合支援センター、保育課に限る)の窓口、尾山台出張所、上尾駅出張所

特定健診(国保加入者)・ 後期高齢者健診・人間ドック



保険年金課(国保管理・保健担当) TEL 782-6494・FAX 775-9827
 保険年金課(高齢者医療担当) TEL 775-5125・FAX 775-9827

各健診の対象者には受診券を郵送します。券が届いたら同封の実施医療機関一覧を参照の上、受診してください。特定健診、後期高齢者健診の対象者には、がん検診の受診券を同封します。各健診・人間ドックの詳細は、下表のとおりです。

人間ドックを市内指定医療機関で受診する場合は、事前に補助申請手続きが必要です。保険年金課または各支所・出張所(受診日の15日前までの申請に限る)で手続きをしてください。 ※指定医療機関以外(市外の医療機関など)で受診する場合は、受診後に保険年金課で補助申請手続きをしてください。詳しくは、同封されている案内をご覧ください。

また、特定健診を受診し、メタボリックシンドロームによる生活習慣病のリスクが高いと判定された人には、健診のおおむね2カ月後に特定保健指導の案内を郵送します。同封の実施医療機関一覧を確認し、事前連絡の上、利用してください。詳しくは『令和4年度版上市市健康カレンダー』14～16ページをご覧ください。

● 受診上の注意 ●

- 各健診と人間ドックは、いずれかを年度内1回に限り受診できます。2回以上受診した場合、全額自己負担となります。
- 指定医療機関以外で人間ドックを受診する場合、検査項目を満たしていない時は補助対象外となるので注意してください。
- 市国保以外に加入している人は、それぞれの健康保険に問い合わせてください。

	国民健康保険		後期高齢者医療制度	
	特定健診	国保人間ドック	後期高齢者健診	高齢者人間ドック
対象者	40～74歳の国民健康保険加入者	受診日現在35～74歳で国民健康保険税の滞納がない人	75歳以上の後期高齢者医療制度加入者(65歳以上の人で、一定の障害があると認定を受けた人も含む) ※高齢者人間ドックは受診日現在、保険料の滞納がない人に限ります。	
費用	無料	検診料のうち2万円を補助(ただし検診料が2万円を超えない時は全額を補助)	無料	検診料のうち2万円を補助(ただし検診料が2万円を超えない時は全額を補助)
受診期間	5～10月	5月～令和5年2月	5～10月	5月～令和5年2月
検査項目	【特定健診・後期高齢者健診】 問診、身体計測(身長、体重、BMI(体格指数)、腹囲)、診察、血圧測定、血液検査、尿検査、心電図 【人間ドック】 上記検査項目に加え、便潜血検査、胸部レントゲン、胃部レントゲンまたは内視鏡、腹部超音波、眼底検査など ※特定健診、後期高齢者健診での眼底検査は医師が必要と認めた場合に行います。 ※眼底検査の設備のない医療機関で受診したときは、指定眼科医への紹介制度があります。 ※後期高齢者健診では、腹囲は測定しません。			
申し込み	対象者には4月下旬に受診券を郵送	指定医療機関で受診する場合 事前に指定医療機関に予約をし、健康保険証、特定健診受診券(特定健診対象者)、最近納付した保険料の領収書(口座振替・年金納付の人を除く)を用意して、直接、保険年金課または各支所・出張所へ	対象者には4月下旬に受診券を郵送	指定医療機関で受診する場合 事前に指定医療機関に予約をし、健康保険証、後期高齢者健診受診券を用意して、直接、保険年金課または各支所・出張所へ
		指定医療機関以外で受診する場合 医療機関に予約をして受診後、健康保険証、特定健診受診券(特定健診対象者)、最近納付した保険料の領収書(口座振替・年金納付の人を除く)、検診結果、領収書、振込口座が分かるものを用意して、直接、保険年金課へ		指定医療機関以外で受診する場合 医療機関に予約をして受診後、健康保険証、検診結果、領収書、振込口座が分かるものを用意して、直接、保険年金課へ
受診時に必要なもの	特定健診受診券、健康保険証	指定医療機関で受診する場合 35～39歳の人(特定健診対象外) : 40～74歳の人(特定健診対象) 健康保険証、ドック補助券 : 特定健診受診券、健康保険証、ドック補助券	後期高齢者健診受診券、健康保険証	指定医療機関で受診する場合 健康保険証、ドック補助券
問い合わせ	保険年金課(国保管理・保健担当)		保険年金課(高齢者医療担当)	



何が変わるの？

責任は
どうなるの？

4月1日(金)から 成年年齢が18歳に！

何ができる？

何に注意が
必要？

広報広聴課 TEL775-4918・FAX776-8873

民法の定める成年年齢を18歳に引き下げることを内容とする「民法の一部を改正する法律」が、4月1日から施行されます。成年年齢の変更は、明治9年以來、約140年ぶりです。

これから成年になる高校生に、疑問に思うことを聞いてみました。何が変わるのか、どのようなことに注意が必要かを正しく理解し、若者の明るい未来につなげていきましょう。



なぜ成年年齢を18歳にするの？

既に選挙権の年齢が18歳になるなど、18・19歳の人にも、国政上の重要な事項の判断に参加してもらうための政策が進められてきました。また、世界的に見ても多くの国が18歳を成年としており、若者の社会参加を促すことは世界的な潮流です。成年年齢の引き下げには、若者の自己決定権を尊重し、積極的な社会参加を促す意図があります。



私が成年になるのはいつ？

4月1日の時点で、18・19歳の方は4月1日の施行日が、平成16年4月2日以降に生まれた方は、18歳の誕生日が成年になる日です。

4月1日時点の年齢(生年月日)	成年になる日
19歳(平成14年4月2日～平成15年4月1日)	4月1日
18歳(平成15年4月2日～平成16年4月1日)	
17歳以下(平成16年4月2日以降)	18歳の誕生日

何が変わるの？

成年になるとさまざまな事が自分で決められるようになります。その反面、自分の行動に責任を持つことにもなります。

18歳から(例)

- 契約(携帯電話の契約・ローンを組む・クレジットカードをつくる・一人暮らしの部屋を借りるなど)が1人でできる ※契約先によってはできない場合があります。
- 有効期間が10年のパスポートやマイナンバーカードが取得できる
- 公認会計士や司法書士、医師免許、薬剤師免許などの国家資格を取得できる
- 性同一性障害の人は性別変更の申し立てができる
- 女性の結婚可能年齢が16歳から18歳に引き上げられる



これまでと変わらないことは？

飲酒や喫煙、公営競技に関する年齢制限は、健康面への影響や非行防止、青少年保護などの観点から、これまでと変わらず20歳です。

18歳から(例)

- 選挙での投票
- 普通自動車免許の取得
- 結婚(男性の場合)

20歳から(例)

- 飲酒
- 喫煙
- 競馬・競輪・オートレース・競艇の投票権(馬券など)を買う
- 養子を迎える
- 大型・中型自動車運転免許の取得
- 国民年金の加入義務



成人式はどうなるの？

上尾市では、引き続き20歳になる人を対象に式典を実施します。詳しくは下表をご覧ください。



令和4年の上尾市成人式

令和5年上尾市成人式(仮称)

生涯学習課 TEL775-9490・FAX776-2250

時 令和5年1月8日(日) ※開催時間は右表のとおり
 所 文化センター 対 平成14年4月2日～平成15年4月1日生まれで、市内に在住の人 ※12月上旬(予定)に案内状を郵送します。市外に在住で、以前上尾市に住んでいて参加を希望する人は、生涯学習課に連絡してください。

	と き	学校区
第1回	10:20～11:15	太平中、大石中、南中、大谷中
第2回	12:25～13:20	上平中、西中、大石南中、瓦葺中
第3回	14:30～15:25	上尾中、原市中、東中

新名称の募集

成年年齢が18歳となったことから、式の新たな名称を募集します。

対 市内に在住の人 申 5月20日(金)まで(必着)に市ホームページの応募フォームまたははがきに新名称案、住所、氏名(ふりがな)、年齢、電話番号を記入して、生涯学習課(〒362-8501本町3-1-1)へ



市ホームページ

スタッフの募集

式典の企画や当日の司会などに協力できるスタッフを募集します。

対 令和5年に成人式(仮称)を迎える人 申 5月27日(金)までに直接または電話で生涯学習課へ



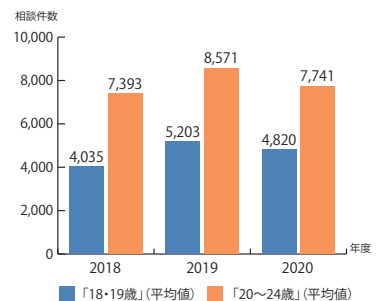
契約をするときはご注意を

消費生活センター TEL775-0800・FAX776-4600
 相談専用電話 TEL775-0801

民法では、未成年者が親の同意を得ずに契約した時、「未成年者取消権」によって、その契約を取り消すことができます。これは未成年者を保護するためのもので、未成年者の消費者被害を抑制する役割を果たしています。

4月1日から成年年齢が引き下げられることにより、18歳から「未成年者取消権」が行使できなくなるため、契約の知識や経験が少なく、保護がなくなったばかりの成年を狙う悪質な業者もいます。

消費者被害に遭わないために、契約に関する正しい知識・ルールを学び、契約が必要か検討する力を身に付けておくことが重要です。困ったときには、消費生活センターに相談してください。



出典：独立行政法人国民生活センター

●消費者ホットライン

身近な消費生活センターや消費生活相談窓口を案内します。

TEL188 ※相談は無料です。通話料が発生します。



●日本司法支援センター(法テラス)

法的トラブルの解決に役立つ法制度や相談窓口を紹介します。

TEL0570-078374または、03-6745-5600(IP電話の場合)

(平日9～21時、(土)9～17時)

※相談は無料です。通話料が発生します。

時 とき 所 ところ 内 内容 対 対象 費 費用・金額 ※記載のないものは「無料」 定 定員 持 持ち物
 申 申し込み ※記載のないものは「当日、直接会場へ」 問 問い合わせ



ここがイチ押し!

vol.8

広報広聴課 TEL 775-4918・FAX 776-8873

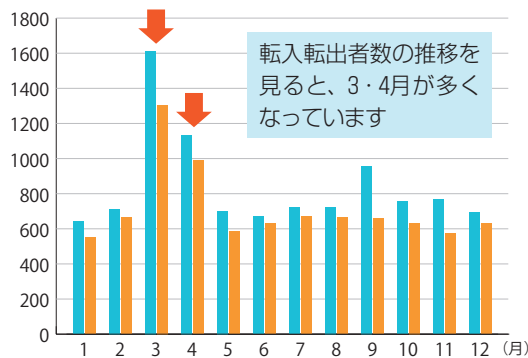
「上尾市ここがイチ押し!」コーナーでは、住んでいるまちにさらに愛着を持ってもらえる「そうなんだ!」「知らなかった!」と思えるような情報をお届けしています。

今月号は「便利な市役所窓口へ」です。

4月は、入学・就職・引っ越しのシーズン。転入や転出などの各種手続きを行うため多くの人々が来所し、市役所の窓口が1年間で最もにぎわう時期です。上尾市では、市民の皆さんにとって便利な市役所となるよう、さまざまな取り組みを行っています。



上尾市の3年間(平成31年~令和3年)の月別平均異動人口



出典: 埼玉県推計人口(月報データ) 転入 転出



新生活から日々の生活までサポート! 便利な市役所窓口



本市独自のワンストップ窓口 証明書発行センター

住民票や税に関する証明書は別々の窓口で発行する市役所が多い中、上尾市は1カ所で証明書の発行ができるよう市役所本庁舎に証明書発行センターを開設しています。住民票・戸籍などに関する証明書、税に関する証明書、印鑑証明書などが発行できます。



土曜日にも窓口開庁

平日に来所できない人などのために、市役所本庁舎1・2・5階の一部と尾山台・上尾駅出張所は土曜日にも開庁しており、複数の分野の手続きが可能です。

【市役所本庁舎の開庁対象の窓口】

- 1階 市民課、パスポートセンター、証明書発行センター、保険年金課
 - 2階 市民税課、納税課、障害福祉課、高齢介護課
 - 5階 子ども支援課、子ども家庭総合支援センター、保育課
- ※一部取り扱っていない業務があるので、詳しくは問い合わせてください。また、市役所本庁舎の窓口は12~13時は受け付けできません。



市ホームページ

※尾山台・上尾駅出張所は、取り扱っていない業務があります。



身近な支所・出張所

利便性の向上を図るため、市役所本庁舎の業務の一部を5つの支所と2つの出張所で行っています。

住民票、戸籍・税に関する証明書の発行、市税などの納付、転出・印鑑登録の手続きなどに対応しています。

【市役所本庁舎だけの取り扱い業務】

国民年金・国民健康保険加入者の転入、マイナンバーカードによる特例転入(転出証明書が発行されない場合)/戸籍に関する届け出/小・中学校に関する手続き/マイナンバーカード・在留カード・保険証の発行など



上尾駅出張所は、駐車場・駐輪場がありません。

困ったときの相談窓口

上尾市では、以下のようなさまざまな相談に対応する窓口を設置していますので、困ったときは気軽に相談してください。相談窓口一覧は、34ページをご覧ください。

妊娠期・子育て期から30歳代の子ども・若者の相談

子ども家庭総合支援センターは、子どもに関する相談支援体制を集約し開設しました。「あげお版ネウボラ」という子育て支援体制で、福祉や母子保健の専門の資格を持つ職員が、妊娠前から子育て期、学齢期から若者までの相談にワンストップで切れ目なく対応します。



子どもの発達・育児の相談

発達支援相談センターでは、子どもの発達の心配や育児の悩みなどの相談を受け付けています。

子どもの就学・教育の相談

教育センターでは、障害や発達に不安のある子どもの就学相談や不登校、いじめなどの教育相談を受け付けています。



女性やDVの相談

男女共同参画推進センターでは、女性のための相談や配偶者などからのDV相談を受け付けています。

外国人市民の相談

ハローコーナーでは、外国人市民が市役所で手続きをするときの通訳や日常の困りごとに関する相談を受け付けています。

対応している言葉

英語／ポルトガル語／スペイン語／中国語／ベトナム語

各種の市民相談

市民相談室では、離婚・相続などの法律問題、不動産・会社の登記、税金問題、遺言の作成などについて、弁護士や司法書士、税理士、行政書士などの専門家が無料で対応しています。



令和4年度中に、新たに2つの相談窓口を開設予定です。詳細が決まり次第、市ホームページや「広報あげお」でお知らせします。

- ・福祉制度のはざまや複合的な課題を抱えた相談を受け付ける「**(仮)福祉総合相談窓口**」
- ・親族が亡くなった後の手続きの負担を軽減するため、相談や手続きを受け付ける「**(仮)おくやみ窓口**」

ここもCHECK! 来所不要のサービスも充実

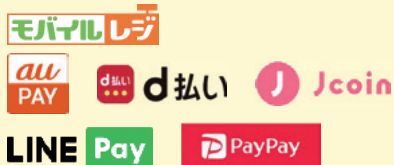
スマートフォンでの税金の支払い

スマートフォン決済アプリを利用して納付書に印字されたバーコードを読み込むだけで、**電子マネーやモバイルレジ(モバイルバンキング・クレジットカード)**でいつでもどこでも支払いができます。

【対応市税(料)】

市・県民税(普通徴収)、固定資産税・都市計画税、軽自動車税(種別割)、国民健康保険税(普通徴収)、介護保険料(モバイルレジだけ)

【対応アプリ】



住民票などのコンビニ交付

マイナンバーカードを利用すると、**全国の主要なコンビニエンスストアに設置されているマルチコピー機**で住民票・戸籍などに関する証明書、印鑑登録証明書、課税(非課税)証明書が取得できます(毎日6時30分～23時)。

マイナンバーカードの申請

マイナポイントの取得、健康保険証での利用など、**マイナンバーカードの用途は増える見込み**です。市民課窓口だけでなく、郵送や申請用Webサイトなどからも申請できます。



皆さん、「上尾市 ここがイチ押し」コーナーは楽しんでいただけましたか。次号は「上尾市の産業」について。お楽しみに。



国民年金保険料の産前産後期間の免除制度

保険年金課 ☎775515137
 ☎77519827
 大宮年金事務所 ☎65213399

妊娠または出産した人は、申請により産前産後期間の国民年金保険料の納付が免除されます。☒国民年金第1号被保険者で出産日が平成31年2月1日以降の人【申請対象期間】

☒出産予定月の前月から4カ月間（多胎妊娠の場合は、出産予定月の3カ月前から6カ月間）※出産とは、妊娠85日（4カ月以上）の出産死産、流産、早産を含むをいいます。☒出産予定日または親子関係を証明できる物（母子健康手帳など）、年金手帳または基礎年金番号通知書、本人確認ができる物（マイナンバーカード、自動車運転免許証など）☒出産予定日の6カ月前から直接、保険年金課へ

国民年金保険料の学生納付特例制度

保険年金課 ☎775515137
 ☎77519827
 大宮年金事務所 ☎65213399

学生は、申請により在学中の国民年金保険料の納付が猶予されます。

☒国民年金加入者で、学校教育法に規定されている修業期限1年以上の課程の学校（夜間・定時制・通信課程を含む）に在学する前年所得が128万円以下の人【申請対象期間】申請日の2年1カ月前〜令和5年3月（年度ごと）に申請が必要 ※4月〜令和5年3月分の受け付け開始は4月1日（金）からです。☒本人確認ができる物（マイナンバーカードや自動車運転免許証など）、年金手帳または基礎年金番号通知書、当該年度有効の学生証または在学証明書、失業特例を利用する場合は雇用保険の受給資格者証や離職票の写し ☒直接、保険年金課または各支所・出張所へ

●追納 学生納付特例を受けた期間が、10年までさかのぼって保険料を納付できます。 ※3年度目を経過した期間の追納には加算金がかかります。☒直接、保険年金課へ

国民健康保険・後期高齢者医療保険に加入している人の住民税の申告

保険年金課 国保資格・課税
 ☎78216471
 (高齢者医療) ☎77515125
 ☎77519827

保険料・料は、前年の所得をもとに計算するため、申告しないと、計

都市整備部(道路課、河川課)の組織を再編成

建設管理課 ☎775-8597・☎775-9906
 道路河川課 ☎775-9049・☎775-9906
 都市計画課 ☎775-7629・☎775-9906

市民の利便性の向上を図り、簡素で分かりやすい組織の構築を目的に「道路課」と「河川課」を再編成し、4月1日（金）から新たに「建設管理課」と「道路河川課」として運用を開始します。また、道路課の一部事務を都市計画課に移管します。

令和4年3月31日まで

道路課

- ・道路の境界に関する事
- ・占用申請に関する事
- ・後退用地寄附に関する事
- ・道路の整備、修繕に関する事
- ・都市計画道路整備に関する事
- ・屋外広告物に関する事

河川課

- ・河川の境界に関する事
- ・占用申請に関する事
- ・河川の整備、修繕に関する事

令和4年4月1日から

建設管理課

- ・道路、河川の境界に関する事
- ・占用申請に関する事
- ・後退用地寄附に関する事

道路河川課

- ・道路、河川の整備、修繕に関する事
- ・都市計画道路整備に関する事

都市計画課

- ・都市計画に関する事
- ・屋外広告物に関する事

算が正しく行われただけでなく、所得が一定基準以下で適用される均等割額や入院時食事療養費の減額、高額療養費の支給などが受けられなくなる場合があります。

収入がない人や扶養親族として申告している人、国民健康保険の擬制世帯主も、住民税の申告をしてください。 ※後期高齢者医療保険に加

入している人がいる世帯は、世帯内全員の住民税申告が必要です。

●住民税の申告が不要な人 公的年金収入だけの人（遺族年金・障害年金など）だけの人は申告が必要／勤務先から上尾市に「給与支払報告書（源泉徴収票）」が提出されている給与収入だけの人／確定申告をした、またはする予定の人

市が決定する都市計画案の縦覧と意見書の受け付け

都市計画課 ☎775-7629
☎775-9906

県の都市計画の変更に伴い、大谷南部鴨川沿川地区(向山、大谷本郷の各一部)を対象とした「上尾都市計画用途地域」の変更新案がまとまりましたので、意見を募集します。【都市計画案の縦覧期間】4月12日(火)～26日(火)8時30分～17時15分 【都市計画案・意見書の設置場所】都市計画課 ※市ホームページにも掲載します。 【対市内に在住の人、利害関係人】意見書に必要事項を記入して、直接または郵送(4月26日(火)必着)で都市計画課(〒362-8501本町3-1-1)へ

県が決定する都市計画案の縦覧と意見書の受け付け

都市計画課 ☎775-7629
☎775-9906
県都市計画課 ☎830-5341
伊奈町都市計画課 ☎721-2111

県が決定する「上尾都市計画都市計画区域の整備、開発及び保全の方針」「上尾都市計画区域区分」の変更案がまとまりましたので、意見を募集します。【都市計画案の縦覧期

間】4月12日(火)～26日(火)8時30分～17時15分(土)を除く 【都市計画案・意見書の設置場所】都市計画課、県都市計画課、県北本県土整備事務所、伊奈町都市計画課 ※県・市ホームページにも掲載します。 【対上尾市または伊奈町に在住の人、利害関係人】県電子申請届出サービスに入力または意見書に必要事項を記入して、直接または郵送(4月26日(火)必着)で、都市計画課(〒362-8501本町3-1-1)、または県都市計画課(〒330-9301さいたま市浦和区高砂3-15-1)へ

消防ポンプ自動車を更新

警防課 ☎775-1312
☎775-2230

約16年にわたり活躍してきた西消防署消防ポンプ自動車を2月に更新しました。この車両は災害対応特殊消防ポンプ自動車として整備しました。緊急消防援助隊の登録車両を兼ねており、他県で発生した大規模災害などへ出動可能な資器材を装備しています。【性能】消火栓や貯水槽の水を毎分2千ℓ以上、地上30ℓの高さまで放水する高圧ポンプを内蔵。全長5・89ℓ、全幅1.9ℓ、全高2・83ℓ、乗車定員5人、ディーゼルエンジン、4輪駆動方式

土砂などのたい積には許可を

生活環境課 ☎775-6940
☎775-9872



消防ポンプ自動車

4月から、「上尾市土砂等のたい積の規制に関する条例」が改正され、許可申請書の計画に定める事項の追加の他、措置命令や罰則の対象者が追加されるなど厳格になります。土

砂などのたい積を行う人は、土砂などの流出、崩壊その他の災害が発生しないよう許可基準を事前に確認の上、申請し許可を受けてください。詳しくは、生活環境課に問い合わせてください。 【他の土地の土砂などを使用して500以上3千平方メートルの土砂などのたい積理立て、盛土、一時たい積を行う事業者など】 ※3千平方メートル以上の場合、県の許可が必要です。



上平地区複合施設事業方針

施設課 ☎775-5115・☎775-9819

市では、新図書館複合施設整備事業を見直したことにより、その建設予定地だった上平地区の土地に、改めて複合施設「上平地区複合施設」を整備するため、令和3年3月に「上平地区複合施設基本構想」を策定しました。

その後、市議会からの「上平地区複合施設に配置される各機能を再度見直すことを求める決議」に基づき、コロナ禍における社会情勢や財政状況を総合的に判断した結果、以下の内容を上平地区複合施設の事業方針とします。

【上平地区複合施設事業方針】

- ・複合施設建設事業は凍結
- ・図書館分館機能を含む複合施設とする案は撤回(検討再開の際にはゼロベースで見直す)
- ・購入した土地は有効活用する(当面の間は上平広場の利用を継続)

市税などの便利な支払い方法

納税課 ☎77515135
☎77519846

■口座振替

●キャッシュカードでの申し込み

金融機関のキャッシュカードを市役所にある専用端末に通し、暗証番号を入力すれば口座振替の申し込みができます。※カードの種類により利用できない場合があります(法人カード、生体認証キャッシュカードなど)。

【取扱金融機関】埼玉りそな銀行、みずほ銀行、三菱UFJ銀行、三井住友銀行、りそな銀行、武蔵野銀行、東和銀行、埼玉信用金庫、青木信用金庫、ゆうちょ銀行

【取扱税目など】市・県民税(普通徴収)、固定資産税、軽自動車税、国民健康保険税(普通徴収)、後期高齢者医療保険料(普通徴収)、介護保険料(普通徴収)

☑キャッシュカードを用意して、口座名義人本人が直接、納税課へ ※金融機関での申し込みはできません。

【申込期限】納期限のある月の10日まで

●依頼書での申し込み

口座振替依頼書は市内にある右記の取扱金融機関と、群馬銀行、足利銀行、栃木銀行、大光銀行、川口信用金庫、飯能信用金庫、城北信用金庫、中央労働

金庫、さいたま農業協同組合の各窓口、納税課窓口にあります。市ホームページからダウンロードもできます(ゆうちょ銀行以外)。口座振替の手続きは45日ほどかかります。※左表の申込期限までに申し込みれば、第1期から口座振替ができます。

☑口座振替依頼書に必要な事項を記入・押印(通帳届け出印)し納税課へ郵送または、納税通知書、預(貯)金通帳、印鑑(通帳届け出印)を用意して、取扱金融機関か納税課へ

【金融機関申込期限(第1期)】

税(料)	申込期限
固定資産税 軽自動車税	4/15(金)
市・県民税(普)	5/16(月)
国民健康保険税(普) 介護保険料(普) 後期高齢者医療保険料(普)	6/17(金)

■スマートフォン支払い

スマートフォン決済アプリを利用して電子マネーやモバイルレジデで支払うことができます。詳しくは、市ホームページをご覧ください。

4月以降の公的年金からの 市民税・県民税の特別徴収

市民税課 ☎77515131

☎77519846

2月分の公的年金から市・県民税が特別徴収(天引き)された人は、継

成年後見センター 開設

成年後見センター ☎700-7036
高齢介護課 ☎775-4190・☎776-8872

3月28日に「上尾市成年後見センター」を開設しました。成年後見制度の利用について、市民が気軽に無料で相談できる窓口です。時平日9~16時 所総合福祉センター(平塚724) 窓次の①②のいずれかに該当する人

①市内に在住の認知症高齢者、知的障害者、精神障害者とその家族や生活を支援する人、成年後見人など
②市内に在住・在勤で成年後見制度に関して相談を希望する人



続して4月以降も受給する年金から住民税が天引きされます。※金額は、令和3年度の納税通知書をご覧ください。

令和4年度の住民税額は、6月上旬に発送予定の令和4年度市民税・県民税の「納税通知書」または「公的年金等所得に係る特別徴収税額の決定通知書」で確認してください。

固定資産税・都市計画税の 納税通知書を発送

資産税課(土地) ☎77515133
(家屋) ☎77515134
☎77519846

4月27日(水)に、令和4年度の固定資産税・都市計画税の納税通知書を郵送します。次の①~⑤の場合は、

資産税課へ連絡してください。①納税通知書の宛名が死亡した人になっている ②海外へ出国(居住・長期滞在)する予定がある ③未登記の家屋を新築増築した・取り壊した、またはそれらの予定がある ④未登記の家屋の所有者を変更した ⑤土地の利用状況を変更した、またはその予定がある

また次の(1)(2)に該当する住宅は、令和4年度から「新築住宅に対する固定資産税の減額措置」の適用がなくなり、本来の税額になります。(1)平成30年1月2日~平成31年1月1日に新築した一般の住宅 (2)平成28年1月2日~平成29年1月1日に新築した3階建以上の中高層耐火住宅など



公園のオープニングイベント

住みよい住環境の推進

良好な住宅市街地形成を目的として、平成19年度から壱丁目地区で施行されてきた大谷北部第四土地区画整理事業が完了しました。

3月5日には、組合解散に当たっての総代会が開催されたことから、私も出席いたしました。

理事長はあいさつの中で、「街づくりに当たっては、遊水池を兼ねた公園整備をはじめさまざまな工夫を凝らしたが、中でも、ごみの集積所を見れば、その地域の様子が伺えるといわれていることから注力した」とおっしゃいました。このような先進的な取り組みと、地域の皆さまが一体となった街づくりが、公益社団法人街づくり区画整理協会の会長賞として高い評価を受けられたことは、大変な誇りです。

上尾市では、これまで23地区に及ぶ区画整理事業を進めてまいりましたが、いずれの地区も役員の方々の街づくりへの情熱、想い、そしてお住まいの皆さまのご理解とご協力によって、事業が推進されてきました。

人口減少に悩む自治体が多い中、上尾市は昨年人口が初めて23万人を超えることができました。これもひとえに、これまで上尾の街の発展を支えてくださった先人の皆さまの並々ならぬお力添えの賜物です。

新年度を迎え、新たな気持ちで「みんなで作る みんなが輝くまち あげお」の実現のため、全力を傾注してまいります。

市長 富士山 稔

4月から 上尾市スポーツ健康都市を宣言

高齢介護課 ☎775-5124 ・ ☎776-8872
 健康増進課 ☎774-1414 ・ ☎774-8188
 保険年金課 ☎782-6494 ・ ☎775-9827
 スポーツ振興課 ☎781-8112 ・ ☎775-6608

昭和51年5月2日に表明した「上尾市スポーツ都市宣言」に『健康』を取り入れ、「上尾市スポーツ健康都市宣言」に改めました。これは、市民一人一人の健康意識の醸成を図り、心身ともに健康で元気な健康長寿社会の実現に向けた施策を推進するために行うものです。新たな宣言では、スポーツの定義を「する」だけでなく「みる」と「ささえる」ことを含めるとともに食生活などの健康管理にも重点を置くこととしました。今後さまざまなスポーツや健康に関する事業を実施してまいります。



市ホームページ

【上尾市スポーツ健康都市宣言】

都市と美しい自然とが調和するこのまちで、健康的にいきいきと暮らすことは、私たちの願いです。

私たち上尾市民は、スポーツや食を通じて健やかな心とからだをつくり、地域や人との絆を大切にします。

いつまでも健康で活力に満ちた、みんなが輝き発展しつづけるまちを築くため、これまでのスポーツ都市宣言の理念を踏襲し、ここに「スポーツ健康都市」を宣言します。

- ・暮らしの中にスポーツを取り入れ、健康な心とからだをつくりましょう。
- ・自分に合ったスポーツに親しみ、毎日をいきいきと過ごしましょう。
- ・スポーツとバランスのとれた食生活を実践し、健康寿命を延ばしましょう。
- ・スポーツをすること、みること、ささえることでふれあいの輪を広げ、地域の絆を深めましょう。
- ・スポーツや健康づくりを通じて、みんなが輝き発展しつづけるまちをつくりましょう。

社会福祉基金活用事業の募集

福祉総務課 ☎77515118

☎77519846

高齢者・障害者・児童などの福祉向上につながる事業に対して、善意の寄付からなる社会福祉基金を助成します。**☑市内に活動の拠点があり、主に地域福祉活動を行う法人・市民団体** **【対象事業】**福祉サービスの提供や地域福祉の向上を目的とするもの ※他の助成金・補助金を受けている事業や団体の親睦を目的とした事業は対象外です。 **【事業例】**高齢者・障害者・児童などの見守り支援や移動支援ボランティア、生活困窮世帯支援、地域の乳幼児支援など **【助成対象経費】**報償費、旅費、需用費、役員費、使用料、賃借料 ※団体の資産形成となるような物品（1万円を超える備品）などの購入費は対象外です。 **【助成額】**1団体10万円まで ※事業内容や事業規模により助成額が異なるため、詳しくは問い合わせてください。 **☑申請書**（福祉総務課にある。市ホームページからダウンロードも可）に必要事項を記入し、添付書類を用意して、5月31日（火）までに直接、福祉総務課へ ※審査の上、決定します。

インターネットによる市有財産売却

施設課 ☎77551155

☎77519819

市で使用しなくなった財産を、K-SI官公庁オークションを利用して売却します。 **【車名】**ホンダ/モビリティ **【形状】**ステーションワゴン **【初年度登録年月】**平成17年4月 **【走行距離】**108,817^キ **【予定価格】**38,500円 **【入札保証金】**3,850円 **【売却方法】**一般競争入札 **【入札参加申込期間】**4月4日（月）13時～20日（水）14時 **【入札期間】**5月9日（月）13時～16日（月）13時 **【開札】**5月16日13時 **【備考】**不動産 ※その他、農用地や事務用品も出品します。詳しくは、市ホームページをご覧ください。



売却する公用車

指定避難所・指定緊急避難場所の運用見直し・新規指定

危機管理防災課 ☎775-5140・☎775-9927

■運用見直し

洪水浸水想定区域の見直しに伴い、これまで一部の上層階の利用を認めていた指定避難所について、市民の安全を考慮し全て水害時の使用を不可とするなど、運用の見直しを行いました。変更した指定避難所（※1）・指定緊急避難場所（※2）は右表のとおりです。 ※地震・大規模な火事での運用の変更はありません。

■新規指定

区画整理で新たに都市公園となった公園6カ所を指定緊急避難場所として下表のとおり新たに指定します。

※詳しくは、『上尾市防災ガイドブック』をご覧ください。

【新たに指定した指定緊急避難場所】

施設名	所在地	地震	洪水
ひばり山公園	小泉5-9	○	○
べにばな公園	上平中央3-42	○	○
アスレチックパーク	壱丁目東4-1	○	○
どんぐり公園	壱丁目東17-1	○	○
グランドゴルフパーク	壱丁目南29-1	○	×
モミノキ公園	壱丁目北4-1	○	○

※1 自宅に住めなくなった人の一時的な滞在施設です（市が開設）。

※2 火事や建物の倒壊などの危険からすぐに逃れる場所です。

【運用を見直した指定避難所・指定緊急避難場所】

施設名	所在地	洪水
東町小学校	東町3-1947	×
上尾特別支援学校	東町3-2009-3	×
太平中学校	小敷谷2-3	×
平方北小学校	平方3657	×
平方東小学校	平方4354-2	×
平方小学校	平方1346-1	×
上尾橋高等学校	平方2187-1	×
秀明英光高等学校 ※3	上野1012	×
瓦葺中学校	瓦葺163	×
尾山台小学校	瓦葺509-1	×
上尾鷹の台高等学校	原市2800	×
むじなや公園 ※3	瓦葺1525-5	×
大石南中学校	小敷谷1105	×
浅間台大公園 ※3	浅間台3-35	○
上尾かしの木特別支援学校	平塚1281-1	×
南中学校	大谷本郷124	×
西中学校	今泉515	×
鴨川小学校	西宮下4-400	×
上尾南高等学校	中新井585	×
聖学院大学	戸崎1-1	×
けやき公園 ※3	今泉1-5-1	○

※3 指定避難所としての機能はありません。



犬の登録と狂犬病予防注射



生活環境課 ☎775-6940 ・ ☎775-9872

生後3カ月(91日)以上の犬は、狂犬病予防法により、登録(初年度だけ)と毎年の狂犬病予防注射が義務付けられています。狂犬病は、発病すると治療はなく、ほぼ100%死亡する大変怖い病気です。毎年忘れずに狂犬病予防注射を受けましょう。

■市が実施する狂犬病予防注射

時・所表1のとおり ※雨天決行です。 **対**生後3カ月(91日)以上の全ての犬 ※次の①～③の犬は注射を猶予することがあります。①健康上問題がある ②著しく興奮状態にあり飼い主が制止できない ③過去の予防接種により体調を崩したことがある **費**新規登録/6,500円(登録手数料3,000円・注射済票交付手数料550円・注射料2,950円)、**継**続(転入前の自治体で登録済みの犬を含む)/3,500円 **特**通知はがき(既登録犬だけ、記載内容を確認) ※交付される鑑札と注射済票は、迷子札としても大変有効です。必ず犬に装着してください。 ※新規の登録申請用紙は会場にあります(市ホームページからダウンロードも可)。

●会場の注意 新型コロナウイルスの感染拡大防止のため、来場する際は、できるだけ少人数でお越しください。入場時に検温と手指消毒を行います。咳・発熱などの症状がある人は入場をお断りする場合があります。



●事故の防止 首輪・リードの確認を 注射は、原則として犬を注射台の上に乗せて行います。会場には、犬を押さえ込める人が連れてきてください。事故を防止するため、子どもだけや1人で2頭以上連れての来場はご遠慮ください。また、赤ちゃんを抱っこやおんぶして犬を押さえ込むのは大変危険ですので、ご遠慮ください。

■表1の日程で狂犬病予防注射を受けない場合

動物病院で予防注射を受ける場合、診察時間や予防注射料金、予約の必要の有無、注射済票交付手続きの取り扱いの有無は、動物病院により異なるので、直接動物病院に問い合わせてください。なお、上尾伊奈獣医師協会に所属する動物病院(表2)では、予防注射と登録・注射済票の交付手続きができます。また、注射の猶予を受けた場合は、猶予証明書を提出してください。

転入・登録事項変更などの届け出

犬の死亡や、飼い主の住所変更などは生活環境課へ届け出が必要です。 ※市外から犬を連れて転入した人は、転入前の自治体で発行した鑑札または登録を証明する物を用意してください。転入前の自治体で登録済みの場合、登録手数料はかかりません。

【表1】狂犬病予防注射日程表

とき	9:30~10:30	11:30~12:00	13:30~14:00
4/11(月)	丸山公園 南口駐車場P (平方3326)	平方野球場P (平方793)	小泉氷川山 公園駐車場 (小泉8-1)
4/12(火)	瓦葺むじなや公園 (瓦葺1525-5)	五番町第一公園 (五番町20)	上尾運動公園 陸上競技場 メインスタンド前P (愛宕3-28)
4/13(水)	市民体育館 北側駐車場P (向山4-3-10)	春日第二公園 (春日2-4)	文化センター 第3駐車場P (二ツ宮750)
4/14(木)	上平公民館 南側駐車場 (上平中央3-31-5)	町谷第一公園 (上17-13)	井戸木新田公園 (井戸木2-42)
とき	10:30~11:30		14:00~15:00
4/17(日)	上平公園南側駐車場P (菅谷16)		浅間台大公園P (浅間台3-35)
	原市白山公園 (原市3950-1)		さいたま水上公園 第2駐車場P (日の出4-386)

*Pは駐車場がある会場です。

【表2】上尾伊奈獣医師協会に所属する動物病院(五十音順)

動物病院	住所	電話
愛宕山動物病院	愛宕3-9-25	☎708-1584
石井どうぶつ病院	中分5-230	☎786-4368
井上動物病院	小泉377-97	☎726-0090
かない動物病院	平塚2013-3	☎771-8022
かわぐちペットクリニック	今泉264-2	☎781-2257
かんだ動物病院	二ツ宮956-5	☎777-2555
動物病院くまごろう	柏座2-3-10	☎771-6437
藤倉獣医科医院	向山1-60-36	☎781-5577
政木どうぶつ病院	上町1-9-3	☎771-0111

ご利用ください あげお市政出前講座



生涯学習課
☎775-9490・☎776-2250

市民の皆さんが希望する学習テーマについて、市職員が分かりやすく説明します。※苦情や要望を申し入れる場ではなく、知識・技術の習得など学習の場です。☎市内に在住・在勤・在学の10人以上の組織・グループ【派遣時間】原則として、(月)～(金)10～20時のうち、おおむね1時間程度 ※(土)(日)(祝)に開催希望の場合は担当部署と相談してください。業務の都合によりご希望に添えない場合があります。※会場はグループで確保し、原則として公民館、地域集会所などの公共施設を利用してくだ

さい(会場使用料・材料費は自己負担)。☎担当部署に事前に電話で問い合わせの上、申込書(生涯学習課、各支所・出張所・各公民館にある。市ホームページからもダウンロード可)に必要事項を記入して、派遣希望日の2週間前までに直接、担当部署へ ※派遣の可否・詳細などは担当部署から連絡します。※表に載っていない内容については、担当部署または生涯学習課に問い合わせてください。

分野	講座名	担当部署名	電話・ファクス		
福祉・健康	介護予防	高齢介護課 (地域支援担当)	☎775-4190 ☎776-8872		
	認知症予防				
	高齢者虐待防止啓発研修				
	成年後見制度				
	わたしノート(医療・介護連携ノート)の書き方	健康増進課 (西保健センター)	☎774-1411 ☎776-7355		
	伸ばそう!健康寿命(健康長寿サポーター養成講習)				
	知っておきたい“がん”のこと(がん検診県民サポーター養成講習)				
	大人のこころの健康づくり～自身や大切な人のこころの健康を守るために～				
	大人の熱中症予防(受付期間4～7月)				
	健康の基本は食事から				
大人の口の健康					
乳幼児の健康	健康増進課 (東保健センター)			☎774-1414 ☎774-8188	
暮らし	震災対策			危機管理防災課	☎775-5140 ☎775-9927
	アゲコスタイル AGECO style (Vol1)～みんなで目指そう!カーボンニュートラル～			環境政策課	☎775-6925 ☎775-9872
	AGECO style (Vol2)～ごみの減らし方・リサイクル～				
	西貝塚環境センターの仕組み(施設の見学会)	西貝塚環境センター	☎781-9141 ☎781-9166		

分野	講座名	担当部署名	電話・ファクス
まちのビジョン・市民社会	総合計画	行政経営課	☎775-3963 ☎776-8873
	総合戦略		
	SDGs入門	施設課	☎775-5115 ☎775-9819
	公共施設マネジメント		
	多文化共生のすすめ	市民協働推進課	☎775-4597 ☎775-0007
	男女共同参画社会	人権男女共同参画課	☎778-5111 ☎778-5112
福祉・健康	人権と向き合うために	人権男女共同参画課	☎775-5117 ☎778-5112
	地域福祉の推進	福祉総務課	☎775-5118 ☎775-9846
	民生委員・児童委員とは		
	上尾市の障害福祉サービス	障害福祉課 (地域支援第一・第二担当)	☎775-5122 ☎776-8872
	障害者差別解消法	障害福祉課 (管理担当)	☎775-5315 ☎776-8872
	生活保護とは	生活支援課	☎775-5119 ☎776-8872
	児童虐待防止啓発研修	子ども家庭総合支援センター	☎783-4964 ☎774-5342
	ひきこもり支援		
	上尾市の子ども・子育て支援	子ども支援課	☎775-5120 ☎774-5342
	介護保険制度	高齢介護課 (管理担当)	☎775-4954 ☎776-8872
高齢者サービスのあらし	高齢介護課 (高齢者福祉担当)	☎775-5124 ☎776-8872	

分野	講座名	担当部署名	電話・ファクス	
救命・消防	火災から身を守る	消防本部予防課	☎775-1314 ☎775-2230	
	応急手当	上尾	東消防署	☎775-1310 ☎770-1902
		原市	東消防署 原市分署	☎722-5225 ☎720-1119
		上平	東消防署 上平分署	☎775-0119 ☎770-1901
		大石	西消防署	☎725-2624 ☎780-1190
		大谷	西消防署 大谷分署	☎726-2771 ☎780-1191
		平方	西消防署 平方分署	☎782-0911 ☎782-0922
	議会	市議会の仕組みと役割 (期間限定7・8月)	議会事務局 議事調査課	☎775-9467 ☎776-2230
生涯学習・スポーツ	上尾市の生涯学習	生涯学習課 (生涯学習・公民館・人権教育担当)	☎775-9490 ☎776-2250	
	人にやさしくなれる人権講座			
	上尾の遺跡	生涯学習課 (文化・文化財担当)	☎775-9496 ☎776-2250	
	上尾の文化財			
	上尾の歴史			
	上尾市民の読書推進に関する施策について	図書館	☎773-8521 ☎776-7330	
スポーツに参加しませんか	スポーツ振興課	☎781-8112 ☎775-6608		
学校給食	小学校給食について	学校保健課	☎775-9683 ☎775-5633	
	中学校給食について	中学校給食共同調理場	☎777-1552 ☎777-1553	

分野	講座名	担当部署名	電話・ファクス	
暮らし	消費生活に関する講座	消費生活センター	☎775-0800 ☎776-4600	
	中小企業を応援します	商工課	☎777-4441 ☎775-5024	
	上尾市産業振興			
	上尾の観光について	商工課(観光協会)		
	上尾の推奨品について			
	あげおの農産物	農政課	☎775-7384 ☎775-9872	
	青少年の健全な育成を目指して	青少年課	☎776-2488 ☎776-2117	
	選挙の豆知識	選挙管理委員会事務局	☎775-9689 ☎775-9819	
	保険・年金・税	国民健康保険(期間限定8~2月)	保険年金課 (国民健康保険担当)	☎775-5136 ☎775-9827
		国民年金加入から受給まで	保険年金課 (国民年金担当)	☎775-5137 ☎775-9827
後期高齢者医療制度(期間限定11~2月)		保険年金課 (高齢者医療担当)	☎775-5125 ☎775-9827	
住民税の仕組み(期間限定7~9月)		市民税課	☎775-5131 ☎775-9846	
都市・緑・水	資産税の仕組み(期間限定7~9月)	資産税課	☎775-5133 ☎775-9846	
	上尾市の街づくり(申込は1カ月前までに)	都市計画課	☎775-7629 ☎775-9906	
	市の緑と公園	みどり公園課	☎775-8129 ☎775-9906	
	木造住宅の耐震診断と耐震改修	建築安全課	☎775-8490 ☎775-9906	
	公共下水道の仕組みと役割	上下水道部 下水道施設課	☎775-9372 ☎772-9050	
	水道水ができるまで	上下水道部 経営総務課	☎775-5160 ☎775-9041	

上尾池袋線(泉が丘通り)の開通

市街地整備課 ☎775-7913・☎775-9906

上尾市大谷北部第二土地区画整理組合で整備をしていた都市計画道路上尾池袋線が3月30日(予定)に開通します。これにより、南北方向のアクセスが格段に良くなります。なお、開通に伴い、西上尾第一団地外周道路の一部が閉鎖になります。詳しくは大谷北部第二土地区画整理組合(☎781-8211・☎781-8370)にお問い合わせください。



🕒 とき 📍 ところ 📄 内容 👤 対象 💰 費用・金額 ※記載のないものは「無料」 👥 定員 🎒 持ち物
📝 申し込み ※記載のないものは「当日、直接会場へ」 🗨️ 問い合わせ

地域密着、
身近な話題を
体験取材!

まちかど

特派員だより

猫をかわいがるといふ本当の意味

小敷谷に「(一社)アニマル
エイド」の施設があります。

ここでは行き場をなくした猫
を引き取り、新しい飼い主を
探す活動をしています。施設
内にはかわいい猫がたくさん
おり、ふれあい体験は年末年
始を除き年中行っています。

私がアニマルエイドを訪れ
て感じたのは、スタッフの皆
さんが猫への思いやりにあふ
れているということです。し
かし、思いやりだけではどう
にもならない現実がありまし
た。猫を施設に受け入れると
いうことはそれだけ費用がか
かるということです。また、
現在シェルターにいる猫の健
康や衛生を保つためにも、む
やみにたくさん猫を引き取



猫を世話するボランティア



施設で暮らす保護猫

ることはできません。猫を引
き取ってほしいという連絡に
も、このような事情からすぐ
に対応できない場合があるそ
うです。行き場をなくした猫
を全て助けられないことに、
皆さんも心を痛めていました。
そもそも、行き場をなくす
猫をこれ以上増やさないため
にはどうすればいいのでしょ
うか。今回お話を聞いて2つ
の大切なことを学んできました。
1つ目は猫を飼う際に、
飼った猫を最後まで見届けれ
る状況にあるかを考えるとい
うことです。近年、高齢の
飼い主が亡くなったり、福祉
施設へ入所したりして、飼い
猫が居場所を失ってしまうこ
とが増えているそうです。そ

大谷地区
こぼやし
小林 美波さん



のため、飼い主は、飼う前に
猫の平均寿命の15、20年先や
自身の入院など万が一の場合
でも対処できるかを考え、猫
を最後まで見届ける責任があ
るのだと学びました。
2つ目は地域でかわいがつ
ている猫がいたら、地域の人の
理解を得た上でのエサやり
やトイレの設置などと一緒に、
避妊・去勢手術を行うという
ことです。避妊・去勢手術を
行うことで野良猫を増やさな
いことができます。現在、新
型コロナウイルスの影響によ
り見合わせていますが、上尾
市では飼い主のいない猫の避
妊・去勢手術を無償で行う支
援をしています。再開次第、
この制度を利用して市民一体
となって行き場をなくす猫を
増やさないようにしていきま
しょう。

市民の情報交流スポット

アッピーNET

ネット

広報広聴課 ☎775-4918・☎776-8873

おいでください

- フラダンス体験 4月18日(月)10:00~11:30、瓦葺ふれあい広場 ☎ 木村 ☎090-5764-8143 **ひと言!** 癒やしの音楽にあわせて体を動かしてみませんか。
- 伝統文化上尾いけばなこども教室 4月23日~令和5年2月25日のおおむね第4(土)(8月除く、予定)、谷津公民館 ☎ 15人 ☎1回1,700円(花代含む) ☎4月17日(日)までに 中島☎080-5487-9057 **ひと言!** 生け花で季節の花に触れ心豊かな時間を楽しみましょう。
- フラダンスおさらい会 5月1日(日)12:30~15:00(開場/12:00)、コミュニティセン

アッピーNET掲載団体募集

アッピーNETは市民の皆さんの交流の場として、催しなどへの参加者募集「おいでください」と、各団体のサークル会員募集「いきいきサークル」を掲載しています。観客を増やしたい・会員数を増やしたい団体は気軽に申し込んでください。申し込み方法など、詳しくは市ホームページをご覧ください。



いきいきサークル

- ター ☎ 池田☎781-6156(19:00まで) **ひと言!** フラで元気をお届け。フラ好き中高年の方お越し下さい。
- けやき(ママさんバレー) 毎週(水)10:00~12:30、上尾運動公園 ☎月額1,000円 ☎藤本☎090-8023-5597 **ひと言!** 50~70代中心に楽しく汗を流しています。ぜひ体験を。
- 上尾将棋同好会 毎週(土)13:00~16:30、上尾公民館 ☎月額750円(入会金1,000円) ☎秋元☎725-2297(12:00まで) **ひと言!** 初心者歓迎。頭脳活性化のため、将棋を指そう!

- 大谷尺八同好会 毎月第2・4(金)13:00~16:00、大谷公民館 ☎月額2,000円 ☎田中☎716-5428(18:00以降) **ひと言!** 邦楽、歌謡曲他尺八に興味のある人。
- カルチャークラブ21(水彩・油彩など) 毎月3回(火)13:30~15:30、コミュニティセンター ☎月額3,500円 ☎倉片☎726-0207(21:00まで) **ひと言!** 和気あいあいと、楽しくみんなで描きましょう。



定…定員 ☎…対象 費…費用 当…当日、直接会場へ 申…申し込み

スポット ライト

～人・仲間～



たかなし
高梨

ともこ
智子
さん

SPOT LIGHT
(上在住)
The life of a great person

「音楽の楽しさ、素晴らしさを共有する仲間を増やしていきたい」。そう話すのは、北欧デンマーク音楽の普及に尽力する傍ら、地元上尾に音楽芸術の裾野を広げる活動にも意欲的に取り組む、ピアニストの高梨智子さんです。

物心ついた時には鍵盤に触れていたという高梨さん。3歳の時には作曲家の伯父から譲り受けたピアノを毎日のように弾いていました。

ある朝、目覚まし代わりに聴いていたラジオの音楽番組で出会った「ヘリオス序曲」というオーケストラ曲に大きな衝撃を受けます。印象的なホルンのイントロに一気に目が覚め、心地よい感覚のまま、約10分の曲が一瞬のように感じられたそうです。初めての感覚に心が踊り、この曲を生み出したデンマークの作曲家カール・ニールセンの楽譜を夢中で集めて弾きました。中でも、「ジャコニス」というピアノ独奏曲を初めて弾いたとき「清澄で、美しい宝石のような旋律が、北欧という未知の世界の香りを届けてくれた」と振り返ります。

カール・ニールセンにすっかり心を奪われた高梨さんは、もっと深く彼の作品について学びたいと考え、デンマークのカーン・ニールセン音楽院(現在のデンマーク国立音楽院)へ留学します。ここでは、ピアノ



文化センターで行われたアンデルセン・コンサート

音に導かれた北欧の世界

美しいデンマーク音楽を伝播するピアニスト

ソロに加え伴奏法、室内楽についても造詣を深め、バロックから現代音楽まで幅広いレパートリーを武器に、ヨーロッパ各地で演奏活動を展開するようになりました。

音楽に囲まれた生活を送っていたデンマークで特に印象深い体験は、あるアーティストとの共演でした。高梨さんの演奏から着想を得て作った、紙のオブジェや針金でできた絵などを舞台装置として展示し、観客の視覚にも訴えかける自由な想像力に感銘を受けたといいます。その体験から、芸術は全てつながっているという深い手応えがありました。音楽を、そして芸術を多くの人と共有したいという思いから、クラシック・コンサートや楽譜の出版に加え、アンデルセン童話にちなんだピアノ曲と童話のあらすじなどを織り交ぜた「アンデルセン・コンサート」と、上尾での地域密着の公演企画を始めました。

「小さい頃から、近くでコンサートがあったらいいな、ピアノ以外の楽器も演奏してみたいな、と憧れがありました。同じ思いを持った子どもも多くいると思います。地元でのコンサートやミュージックスクールを通して、演奏する側、聴く側の垣根なく、音楽を楽しむ輪を作りたいです」と話す高梨さんの目標は、市内全ての小学校でアンデルセン・コンサートを行なうこと。彼女の優しい眼差しは、地域の子どもたち、そして幼き日の彼女自身にも向けられているように感じました。

読者の声

「クイズ アッピーを探そう！」(2ページ参照)で寄せられた『広報あげお』への感想・意見を紹介します。今月は3月号です。

⇒ 広報広聴課 ☎775-4918・☎776-8873 ※内容は一部要約しています。



特集2 上尾の桜と推奨品

- 今年も桜の名所が楽しみです。新型コロナ対策をしながら、見に行きたいです。(50代男性)
- 私は花より団子です。市観光協会推奨品にとっても興味があります。(30代・女性)

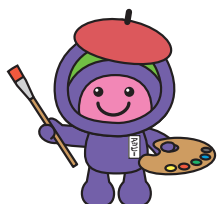
上尾には、魅力的な名所やお土産がたくさんあります。皆さんも上尾の魅力をぜひ見つけてみてください。



あげおジュニア通信

- 毎月わが家のアイドルを楽しみにしています。小さなアイドルの笑顔はとても癒やされます。(60代・女性)
- 見て魅了！私のミュージアムの絵がとてもかわいらしく、女の子の犬への愛情が伝わってきました。(40代・女性)

あげおジュニア通信では、市内の未就学児の写真や、児童・生徒の作品を募集しています。ぜひご応募ください。



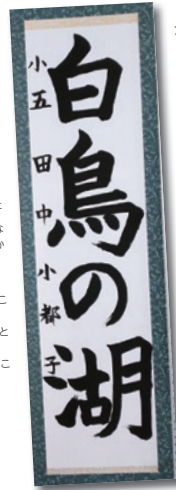
『広報あげお』は、読者の皆さんの感想を参考にし、より良い誌面作りを目指しています。これからも皆さんの感想をお寄せください。



小・中学生の皆さんの絵や工作、書、好きな本など、さまざまな作品を紹介します！



白鳥の湖(書)
一生けん命大きくていねいに書きましたーまた書きたいです。



田中 小都子さん
(東町小6年)

まるる子馬(書)
大きな紙に力強く書けました。



古川 美月さん
(東町小6年)

星降る夜(書)
大きく、太くを意識して書きました。コロナが落ち着いたら星が降っているような景色を見に行きたいです。



前田 星降る夜さん
(東町小6年)

『広報あげお』に自分の作品を載せてみませんか？「見て魅て！私のミュージアム」応募作品を大募集

絵や工作、好きな本の紹介など自分の好きなもので応募してみよう！
【募集部門】①絵・工作・書・写真②俳句・標語(テーマ/学校)③作文(400字以内、テーマ/趣味や夢中になっているもの)④好きな本の紹介
☑市内に在住の小・中学生 ☑保護者を通じて、作品(①は撮影した電子データか写真プリント)、作品名(絵・工作・写真だけ)、作品のコメント(100字以内)、住所、氏名(ふりがな)、保護者氏名、電話番号、学校名、学年を直接か郵送、またはメールで広報広聴課(〒362-8501本町3-1-1、☎555000@city.ageo.lg.jp)へ ※①の現物は受け付けできません。

未来へすくすく！ わが家のアイドル



目が合うと笑顔で手足をバタバタさせて元気がいっぱい！これからたくさん遊ぼうね！

なかの こう 中野 晃くん
R3.9.5生(6カ月) 原市



わんぱくな妹を毎日優しく相手してくれるお姉ちゃんです。小学生になってもすてきな笑顔で一緒に遊んであげてね！

たかしま 高島 まひろちゃん ひさのちゃん 錦町
H27.5.18生(6歳) R3.2.9生(1歳)



小学校給食レシピ 114



チンゲンサイのスープ 33キロカロ

- 材料1人分量(2人)
- | | | | |
|--------------|-----|-----------|------|
| 1 炒め油 | 1 | 7 モヤシ | 15 |
| 2 豚もも肉赤身(2割) | 5 | 8 濃い口しょうゆ | 1.8 |
| 3 ニンジン(千切り) | 5 | 9 食塩 | 0.8 |
| 4 タマネギ(スライス) | 20 | 10 白こしょう | 0.01 |
| 5 水 | 135 | 11 チンゲンサイ | 15 |
| 6 鶏がらスープ | 15 | | |

※分量は、給食(大量調理)で作る量です。家庭で調理する際は、適宜調整してください。

- 作り方
- ①鍋に油を熱し、豚肉を炒める。
 - ②豚肉に火が通ったら、ニンジン・タマネギを加え、炒める。
 - ③水を加え、沸いたら鶏がらスープ・モヤシを加え、8~10分で調味する。
 - ④最後にチンゲンサイを加え、一煮立ちさせて火を止める。

学校保健課 ☎775-9683・☎775-5633

市内に在住の未就学児の写真(画像データ可)に、氏名(ふりがな)、性別、生年月日、保護者の一言、住所、電話番号を添えて、郵送(〒362-8501本町3-1-1)またはメール(☎555000@city.ageo.lg.jp)で広報広聴課へ ※掲載は1人1回限り。写真は返却しません。 ※キャラクターの映っている写真はご遠慮ください。

申し込み

暮らし

求人企業合同説明会

時 4月26日(火)13～16時(受け付け)12時～15時30分 所 大宮ソニックシティ(さいたま市大宮区桜木町1-7-5)

内 企業の採用担当者と面接
 対 令和5年3月大学・短大・専門学校卒業予定者または3年以内の既卒者 履履歴書(複数枚) ※参加企業名は4月12日(火)から県雇用対策協議会ホームページ(<http://www.kotaikeiyousaitama.n>)

(.jip)で確認してください。
 県雇用対策協議会 647-14185
 647-16150

マンション管理 無料相談会

時 4月21日(木)13～16時 所 市民相談室(市役所第三別館1階)

内 マンション管理士による相談(騒音・管理費滞納・ペット・駐車場・コミュニケーション問題、役員高齢化対策、大規模改修、管理規約改正など) 申 電話で平日10～16時(12～13時を除く)に埼玉県マンション管理士会(047-9925)へ 関 建築安全課

75-8490・075-9906
 行政書士街頭無料相談会

時 4月23日(土)10～16時 所 J R上尾駅自由通路 関 相続・遺言・成年後見・協議離婚・各種許認可申請・会社設立などの相談 関 埼玉県行政書士会上尾支部 047-33367

勤労者住宅資金貸付

市内に居住、または居住しようとする勤労者に対して、住宅の新築・増改築・修繕などの住環境の整備に必要な資金を貸し付けます。昨年度から、無担保・固定金利(限度額500万円)を1.6%から0.9%に引き下げています。申し込みを希望する人は、商工課に相談してください。 関 商工課

家庭用生ごみ処理容器等 購入費補助金

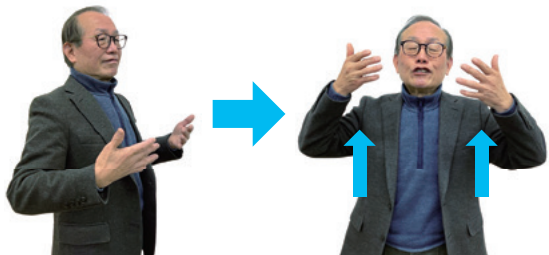
4 時 4月1日(金)～30日(土) 所 宮本町3-2 A-GEOタウン2階 0780-2266 営業時間10:30～18:30(月定休)



あったか手話教室

障害福祉課 0775-5315・0776-8872

日常生活で使える手話を一緒に学びませんか。市ホームページでは手話動画を公開中です。今月は「春・暖かい」を紹介します。



両手のひらで下からあおぐようにする

春・暖かい

協力 上尾市聴覚障害者協会

あげお観光情報

市観光協会 0775-5917・0775-5024

上尾の食べ歩きイベント あげおまるっとグルメ

市内の飲食・販売店と市民をつなぐイベントです。パスポートを片手に上尾の食べ歩きやテイクアウトをまるっとお楽しみください。スタンプを集めて応募すると、抽選でギフトカードが当たります。



時 4月1日(金)～30日(土)

●パスポート販売 所 あげお お土産・観光センター、市観光協会 費 1枚300円 ※パスポートの払い戻しは行いません。 ※参加店など詳しくは、あげおまるっとグルメ公式ホームページ(<https://ageo-marutto.com/>)をご覧ください。

あげお お土産・観光センター
 所 宮本町3-2 A-GEOタウン2階
 0780-2266
 営業時間10:30～18:30(月定休)

あげお お土産・観光センター 検索



ツイッター・Instagramも更新中!
 #上尾市観光協会

市観光協会
 ホームページ

る人 【補助対象機器/補助金額】①電気式生ごみ処理機/購入費用の2分の1の額で上限2万円 ②コンポスト式生ごみ処理容器/購入費用の2分の1の額で上限4千円 ※①②ともに4月1日(金)以降に購入したものに限りです。 申 4月1日から市電子申請・届出サービス(<https://s-kantan.jp/city-ageo-saitama>)から電子申請または5・0759872 又は直接、各支所・出張所へ 関 環境政策課 075-1692

申請書(環境政策課、各支所・出張所にある。市ホームページからダウンロードも可)に必要事項を記入し、領収書(購入者・購入店の住所などが明記してあるもの)、製品パンフレットの写しを添付して、直接か郵送で環境政策課(〒362-8501本町3-1-1)または362-8501本町3-1-1)まで

春の全国交通安全運動

新年度、環境の変化などで、

不慣れた交通利用による交通事故や新入学(園)児などの事故が心配されます。基本的な交通ルール・マナーを見直して、交通事故の防止に努めましょう。 ④4月6日(水)～15日(金) **【全国重点目標】**子どもをはじめとする歩行者の安全確保／歩行者保護や飲酒運転根絶等の安全運転意識の向上／自転車の交通ルール遵守の徹底と安全確保 **【県重点目標】**横断歩道における歩行者優先の徹底 **【市重点目標】**自転車の交通事故防止と交通ルール遵守 **【交通安全課】** 751-5138・751-9927

危険なバス停の情報提供を

バス停での人身事故を防止するため、横断歩道や交差点付近など、地域の皆さんが危険と感じるバス停の情報提供をお願いします。詳しくはホームページをご覧ください。 **【交通安全課】** 751-3800・751-9927

交通遺児就学等助成金申請

交通遺児の人への入学・進級・卒業時の助成金を支給します。 ④市内に在住で、交通事故により親権者が死亡・重度後遺障害となった交通遺児と生活を共にしている保護者 ※保護者が婚姻したり、遺児を監護しなくなったりした場合是对象外となります。 **【申請書】** 社会福祉協議会にある。 同ホームページ(④http://ageo-shakyo.or.jp)からダウンロードも可)に必要事項を記入し、事故証明書または死亡診断書などの写し、入学・進学・卒業を証明する書類、住民票(世帯全員が記載されたもの)、保護者名義の預(貯)金通帳の写しを添えて、4月28日(木)まで(必着)に直接または郵送で社会福祉協議会(〒362-0001平塚724)へ **【社会福祉協議会】** 737-1155・772-8647

難病者見舞金の支給

④上尾市に継続して1年以上住民登録があり、県が交付した指定難病・小児慢性特定疾病・指定疾患・特定疾患の各医療受給者証を持っている人 **【金額】** 1万円 **【申請書】** 障害福祉課、各支所・出張所にある。 市ホームページからダウンロードも可)に必要事項を記入し、各医療受給者証(申請日時点で有効なもの)の写しを添えて、令和5年3月31日(金)まで(必着)に直接か郵送で障害福祉課(〒362-8501本町3-1-1)または直接各支所・出張所へ **【障害福祉課】** 751-2300・776-8872

アライグマ捕獲器購入費補助金

アライグマによる農作物の被害を軽減するため、アライグマ捕獲器を購入する人に予算の範囲内で補助金を交付します。 ④次の①②の全てを満たす人 ①市農業委員会の農家台帳に登録されている ②捕獲従事者養成研修を修了し、従事者証の交付を受けている **【補助対象捕獲器】** 既製品で、販売業者から購入した物 **【補助金額】** 1世帯当たり

コリーナヴェルデコンサート vol.17 ④広告
2022年5月8日(Sun) 開演 14:00 場所:上尾コミュニティセンターホール
VI 中島ゆみ子 Vc 望月まり子 VI 望月ゆり子 Tu 望月寛隆
全席自由 ¥1000
Program
ヴィヴァルディ:春、夏
ドヴォルザーク:新世界より 他
チケット問い合わせ先:
上尾コミュニティセンター
Tel:048-775-0866(4月3日から)
3歳未満のお子様は入場できません
後援 上尾市、公益財団法人上尾市地域振興公社

気になる症状ありません? **無料** ④5 ④12 ④19 ④26
セミナー 火曜日 火曜日 火曜日 火曜日
静脈瘤についての無料セミナーを上記日程で実施いたします。
※人数に限りがありますので、お電話でご予約をお願いします。
さいたま静脈瘤クリニック 川口駅から徒歩2分
SAITAMA VARIX CLINIC
診療時間 9:00-12:00 / 13:00-17:00 休診日:水曜日、日曜日、祝日
〒332-0017 埼玉県川口市栄町3丁目8-18 風月栄町ビル2階
saitama-varix.com
048-229-5056

社会福祉法人 **ほっと未来 SOUZOU 会** ④広告
障害児(者)多機能施設 **支援員募集中**
★人と関わるのが好きな人、相手の立場を考えられる人お待ちしています♡
★利用者様の特性に合わせて、個々に楽しめる活動を提供しています
〒362-0058 埼玉県上尾市上野358-12 アジュール
お気軽にお電話ください **048-729-8422**
パートさんも働きやすい職場です

12万人の主婦が選んだ **Oh!庭ya!** (おにや) ④広告
日本中の当たり前 上尾店
庭木1本でも大歓迎!草刈り、芝刈り、剪定、伐採、空家管理、年間管理などお庭のことなら、なんでもお任せください!
庭木剪定 1本/1,000円~ 庭木伐採 1本/1,000円~ 〒362-0064 埼玉県上尾市小敷谷 729
生垣刈り込み 1m/1,000円~ 草取り 1時間/3,000円 TEL 048-776-9230
ご相談・お見積のご依頼はお気軽にこちらまで! FAX 048-611-7571
E-mail: ageoten@oh28ya.com
0120-28-4141 万が一の作業事故に備え、総合賠償責任保険に加入しています。
受付時間:9:00~18:00(土日祝も受付中!)

※『広報あげお』掲載の広告は、あくまでも営業広告であり、市として推薦、公認、販売促進などを行っているものではなく、内容について市が責任を負うものではありません。

井戸水を利用している人は連絡を

井戸水を使用し、公共下水道に排水している場合は、下水道使用料が発生します。使用料は利用人数に応じて算出するので、次のような変更があった場合は業務課に連絡してください。出生や死亡、転入や転出などで利用人数が変わった／井戸水が出ない、濁って使えない／井戸を取り壊した／井戸を新たに使用する **閩業務課** ☎75-5161・☎75-9041

漏水調査にご協力を

限りある水資源の有効活用

水道料金・下水道使用料の減免



児童扶養手当を受給している世帯を対象に、水道料金の基本料金相当額・下水道使用料の基本使用料相当額を減免します。 **☎市内に在住で、水道・公共下水道を使用(市から料金の請求を受けている)** ①②のいずれかに該当する人 ①児童扶養手当を受給している ②同一世帯に同手当を受給している

と漏水による道路陥没などを未然に防ぐため、道路や宅地内の地下に埋設されている水道管の漏水調査を行っています。「上尾市」の腕章を着けた調査員が、宅地などで調査を行うときはご協力をお願いいたします。なお、市ではメーター先(宅地内)の管洗浄、浄水器などのあつせん、販売は行っていません。 **閩水道施設課** ☎75-5157・☎72-9050

特殊詐欺に注意

令和3年中、管内では60件の特殊詐欺被害を認知し、約半数がキャッシュカードを騙し取られ、現金を引き出される手口でした。キャッシュカードを交換しに自宅に来る人は詐欺犯です。渡してはいけません。また、暗証番号を尋ねてくる人は現金を引き出すこととしています。銀行員も警察官も、暗証番号を尋ねることはありません。 **閩上尾警察署** ☎73-01110

介護家族会

高齢介護課 ☎775-4190・☎776-8872

認知症や精神面で心配のある人などを介護する家族の体験談や悩みを相談する場です。 **☎**4月18日(月)、5月24日(火)、6月20日(月)、7月19日(火)、8月22日(月)、9月20日(火)、10月17日(月)、11月22日(火)、12月19日(月)、令和5年1月17日(火)、2月20日(月)、3月20日(月)のいずれも13時30分～15時 **☎**プラザ22(6・7月だけ上尾公民館) ※電話相談になる場合があります。 **☎**市内に在住で家族を介護している人または介護経験者 **☎**各10人(先着順) **☎**開催日の2週間前までに電話で近くの地域包括支援センターへ

地域包括支援センター

上尾西	778-2711	上尾南	777-3301
大谷	780-6363	上尾東	778-4800
大石東	777-4201	上平	778-5132
大石西	789-5077	原市北	720-0022
平方	726-6504	原市南	720-2502

結婚

経済産業大臣認定 会員数8万人以上

入会してよかった♡ありがとう♡幸せになります

「18年の実績」 「1年以内の結婚多数」

IBJ. NNR. BIU. 婚活ネット **地元密着 34年在住**

マリッジラン

上尾市緑丘5-2-14 マリッジセラピスト 齋藤 **TEL 080-1197-7477.**

☎申し込み ※記載のないものは「当日、直接会場へ」
 ☎費用・金額
 ☎お問い合わせ

草刈り お庭と庭木のお手入れ、人工芝

お庭のトミー
 - Oniwa no Tommy -

ご連絡は携帯まで
 ☎090-2493-1865
 担当: 富田

お庭の何でもご相談ください **☎**ご相談 見積無料

- 大変な草刈り致します **¥550~**
- 庭木のお手入れ致します **¥1,000~**
- 防草対策も致します **¥3,000~**

事業所 埼玉県白岡市西8-7-15
 ☎03-6206-0630

訪問型子育て支援事業

子育て支援センター内に設置している「子育て世代包括支援センター」では、保育士資格を持つ子育て支援員が家に伺い、育児の悩みや不安の解消、ふれあい遊びの紹介や子育て支援の情報提供などをしていきます。気軽に利用してください。時(月)〜(土)9〜16時(祝・年末年始を除く) ⑧未就学児の保護者 ⑨電話で子育て世代包括支援センターへ ⑩子育て世代包括支援センター ⑪☎78-2008・⑫775-804



ひきこもりなどの困難を抱える人の相談

■ひきこもり相談

⑬平日10〜16時(年末年始、12〜13時を除く) ⑭市役所5階相談室 ⑮ひきこもり、ニート(仕事に就かず、教育・職業訓練を受けていない若者)、不登校などに関する相談(34ページ参照) ※1人50

分(予約制)です。 ⑯市内に在住のひきこもり・不登校などの困難を抱える人と家族

⑰氏名、電話番号を電話かファクスまたはメールで子ども家庭総合支援センター

⑱☎78-4964・⑳774-5342・㉑s172100@city.ago.lg.jp

㉒若者の居場所「ルーム」から」

なかなか外に出ることができない若者が、外に出るきっかけになる居場所です。 ㉓毎週(木)13〜15時(祝・年末年始を除く) ㉔文化センター

㉕年齢や参加者の課題に合わせたプログラムの実施など

㉖外に出ることに戸惑いがある若者(おおむね39歳まで)

㉗10人程度(先着順) ㉘電話またはメールでさいたまユースサポートネットへ ㉙さいたまユースサポートネット ㉚☎829-7561・㉛satama.yn@gmail.com

人権擁護委員の活動

人権擁護委員は、市長が市議会の意見を聞いて推薦し、

法務大臣から委嘱されます。 市内に11人おり、各種相談に

応じている他、市のイベントなどで啓発冊子などを配布し、

人権侵害が起らないよう啓発活動をしています。

●人権擁護委員(順不同・敬称略) 小川久雄、藤波政明、千葉ふみ子、太幡和子、村田眞司、野田正、吉澤章子、高橋晴美、田口いずみ、山本敏雄、堀越洋子

●人権相談所 時毎月第4(木)10〜15時(12〜13時を除く) 市役所7階大会議室 ①差別、いじめ、ハラスメント、女性・子ども・性的少数者(LGBT)などの相談(34ページ参照) ※相談は無料です。秘密は守られるので、気軽に相談してください。 ②人権男女共同参画課☎75-5117・☎78-51112

令和3年度コミュニティ助成事業の一環として、次の物を整備しました。 下芝自治会

／集会所備品(テーブル、イスなど) ③市民協働推進課

④☎75-4539・⑤75-0007

突然死葬祭費用保険 ※加入区分により保証金額は異なります。 ⑥スポーツ安全協会

ホームページ「スポあんな」(⑦<https://www.spoko.jp/spoannet.html>) ※申し込み案内などはスポーツ振興課でも配布しています。

⑧スポーツ安全協会埼玉県支部 ☎79-9580・⑨76-2600

令和3年度コミュニティ助成事業の一環として、次の物を整備しました。 下芝自治会

／集会所備品(テーブル、イスなど) ⑩市民協働推進課

⑪☎75-4539・⑫75-0007

突然死葬祭費用保険 ※加入区分により保証金額は異なります。 ⑬スポーツ安全協会

ホームページ「スポあんな」(⑭<https://www.spoko.jp/spoannet.html>) ※申し込み案内などはスポーツ振興課でも配布しています。

⑮スポーツ安全協会埼玉県支部 ☎79-9580・⑯76-2600

令和3年度コミュニティ助成事業の一環として、次の物を整備しました。 下芝自治会

／集会所備品(テーブル、イスなど) ⑰市民協働推進課

⑱☎75-4539・⑲75-0007



下芝自治会に整備した集会所備品

スポーツ安全保険

スポーツ・文化活動中の不慮の事故に備える保険です。

⑳4人以上のグループ・団体

㉑【保険期間】4月1日(金)〜令和5年3月31日(金) ※4月1日以降の申し込みは、加入依頼書を送付した消印日と払込日のいずれか遅い日の翌日から有効です。 【掛金】800円〜1万1千円 ※年齢や加入区分により異なります。 【補償内容】傷害保険・賠償責任保険・

生活困窮者相談窓口相談員(会計年度任用職員)

【任期】5月1日(日)〜令和5年3月31日(金) 【勤務日・時間】(月)〜(金)のうち週4日・9〜17時で1日7時間(休憩1時間)

【勤務地】生活支援課 ①生活困窮者相談窓口の対応など ②次の①②のいずれかに該当し、福祉行政への理解と働く意欲がある人 ①社会福祉士または精神保健福祉士資格が

募集



ある ②福祉業務の実務経験が3年以上ある **【月給】**12万2,600円(別途期末手当などあり) **【定】**1人 **【面接日】**4月19日(火) **【申】**指定の履歴書、自己紹介書(生活支援課にある。市ホームページからダウンロードも可)に必要事項を記入して、4月15日(金)まで(当日消印有効)に直接または郵送で生活支援課〒362-8501本町3-1-1へ **【問】**生活支援課☎79-4835・☎776-8872

**協働のまちづくり
推進事業の事業提案**

市民や事業者、行政などが

協働し、まちづくりを推進するための事業を募集します。

【内】市民活動団体からの提案(募集要項に記載されている、市が協働したいと考えるテーマまたは市民活動団体からの自由提案を募集し、協働のまちづくりにふさわしい事業を決定 **【補助金額】**上限50万円 **【定】**5人以上で構成され、1年以上継続して市内で活動している団体など **【申】**応募用紙(市ホームページからダウ

市消防団 新入団員

消防総務課 ☎775-1500・☎775-2230

消防団は、「自分たちのまちは、自分たちで守る」という精神のもとに地域で活動し、地域防災の要として各種災害から人命と財産を守っています。市民を災害から守るため、勇気あるあなたの力が



放水訓練

●消防団員とは 他に職業や学業を持つ非常勤特別職の地方公務員です。消防本部などの職員と同じく、権限と責任を有する地方公務員である一方、ボランティアとしての性格も併せ持っています。 **【入団資格】**市内に在住・在勤の18歳以上で心身ともに健康な人 **【申】**直接または電話で消防総務課へ

**あげおワールドフェア
2022 実行委員**

12月4日(日)に文化センターで開催する「あげおワールドフェア2022」の企画・運

営に携わる、実行委員を募集します。 **【定】**5〜12月の平日19時30分〜21時(全8回)に市役所またはオンラインで行う実行委員会への参加 **【対】**国際交流やイベントの企画に興味がある人 ※外国語が話せない人も参加できます。 **【申】**氏名、電話番号、メールアドレスを記入して、ファクスまたはメールでAGA事務局へ **【問】**AGA事務局☎780-2468・☎775-0007・☎office@aga-world.com

アグリセミナーの受講者

農政課 ☎775-7384・☎775-9872

市内農業の発展と農家の負担軽減のため、農業に関心があり、農作業の繁忙期などに農家に行き、農作業の一部を担う「アグリサポーター」を育成します。セミナーを修了した人を「アグリサポーター」として認定し、市内の農家で活動していただきます(原則として無償)。 ※知識や実技の習得だけを目的とする人は、受講をご遠慮ください。 **【時・所・定】**右表のとおり ※いずれかのコースを受講できます(同一年度に両方は受講できません)。 ※修了認定要件は、いずれのコースとも7割以上の出席が必要です。 **【費】**350円 **【申】**住所、氏名、年齢、希望するコースを電話またはファクスで農政課へ

アグリサポーター受け入れ農家を募集

セミナーを修了したアグリサポーター(ボランティア)の受け入れ農家を募集します。手伝ってほしい農作物の種類や作業内容とサポーターの住んでいる地域、手伝える内容や日程を考慮して、農家とサポーターとのマッチングを行います。詳しくは、市ホームページをご覧ください。

【露地野菜コース 定6人(先着順)】

とき	ところ
5/10・31、6/14、7/19、8/23のいずれも(火)	9:30~13:00 (講義と実習)
	市民農園 アグリプラザ平塚(平塚1516)

※講師は、JAさいたま営農指導員などを予定しています。 ※天候などにより、日時や作業内容が変更となる場合があります。

【果樹(キウイフルーツ・巨峰)コース 定6人(先着順)】

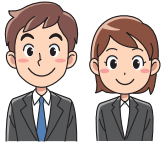
とき	ところ
5月上旬・下旬、6月中旬・下旬、7月初旬、8月下旬、9月上旬、10月初旬・中旬のいずれも(土)	9:30~11:00 (摘果から収穫)
	内田栄作農園(西門前720-1)

※できるだけ、徒歩または自転車を利用してください。 ※天候により、日時や作業内容が変更となる場合があります。 ※作業中のケガを防止するため、服装は長袖、長靴、帽子を必ず着用してください。

【時】とき **【所】**ところ **【内】**内容 **【対】**対象 **【費】**費用・金額 **【記】**記載のないものは「無料」 **【定】**定員 **【持】**持ち物 **【申】**申し込み ※記載のないものは「当日、直接会場へ」 **【問】**問い合わせ

国税専門官採用試験

国税局や税務署で働く国税専門官(国家公務員)を募集します。**【試験日】**第1次試験／6月5日(日) 第2次試験／第1次試験合格通知表で指定する、7月4日(月)～15日(金)のいずれか **【受験資格】**平成4年4月2日～平成13年4月1日生まれ、または平成13年4月2日以降の生まれで次の①②のいずれかに該当する人
①大学を卒業した、または令和5年3月までに大学を卒業する見込みがある ②人事院が①と同等の資格があると認める **【試験の程度】**大学卒業程度 **【】**4月4日(月)までに国家公務員採用試験サイト(HP <https://www.jinji-shiken.go.jp/juken.html>)で **【】**インターネット申し込み/人事院人材局試験課(03-3581-5311、その他/関東信越国税局人事第二課試験係 060-3311-1)



イベント・講座

あげおの秘境サクラソウ 咲く里山で楽しい作業

【】4月9日～5月7日の毎週(土)8時30分～12時ごろ(小雨決行) **【】**サクラソウトラスト地(領家) **【】**外来種除草などの管理作業 **【】**200円 **【】**飲み物、長靴、軍手、あれば観察用具 **【】**各開催日の前日までに電話で上尾支部の小川へ **【】**小川(0781-0887)

障がい者手づくり市

【】4月16日(土)10時30分～15時 **【】**JR上尾駅自由通路 **【】**障害者施設・団体によるパン・クッキーなどの手づくり食品や手工芸品の販売 **【】**障害福祉課(0781-5315・0781-8872)

ミニ消費生活展

くらしに役立つ情報パネル(衣・食・環境、消費者被害防止など)を展示します。 **【】**4月22日(金)～27日(水)10～15時(日を除く、27日は14時まで)

【】市役所ギャラリー **【】**消費生活センター(0781-0800・0781-4600)



昨年のミニ消費生活展

AGA外国人子ども教室 1学期

日本語を母語としない小・中学生を対象に、日本語学習を中心とした教室です。 **【】**4～7月の毎月第1・2(土)10時～11時30分 **【】**文化センター **【】**定20人(先着順) **【】**子どもの氏名・学校名・学年・母語、保護者の住所・氏名・電話番号を記入してファクスまたはメールでAGA事務局へ **【】**AGA事務局(0781-2468・0781-0007・office@aga-world.com)

あげお朝市・夕市

市内で生産した農産物を農家が直接販売します。新鮮で

安全な野菜、季節の花や果実、飲むヨーグルトなどを数多く取りそろえています。 **【】**朝市/毎月第4(土)10～12時 夕市/4月28日(木)、6月3日(金)、12月9日(金)のいずれも16～18時 **【】**JR上尾駅自由通路 **【】**あげお朝市実行委員会(農政課内)(0781-7384・0781-9872)



昨年のあげお朝市

発達障害児家族サロン

【】4～12月の第4(金)(9月だけ第4(木))、令和5年1～3月の第3(金)のいずれも10時～11時30分 **【】**発達支援相談センター **【】**子育てに関する日々の悩みや将来のことなどを同じ立場の家族と話す **【】**市内に在住で18歳未満(高校生まで)の発達障害の子がいる親 **【】**当日、直接会場へ ※託児はありません。 **【】**発達

達支援相談センター(0781-6166・0781-6127)

救命講習会 普通救命講習Ⅰ

【】5月7日②5月28日のいずれも(土)9～12時 **【】**市消防本部 **【】**成人に対する心肺蘇生法、自動体外式除細動器(AED)の使用方法など **【】**市内に在住・在勤・在学の中学生以上 **【】**定各9人(応募者多数の場合は抽選) **【】**4月18日(月)～24日(日)(必着)、②5月9日(月)～16日(日)(必着)に市電子申請・届出サービス(HP <https://s-kantan.jp/city-aga-saitama>)から電子申請または往復はがきに講習日、住所、氏名(ふりがな)、年齢、電話番号、在勤の人は勤務先名、在学の人は学校名を記入して、東消防署管理課(〒362-0013上尾村57)へ **【】**東消防署管理課(0781-1902)



スポーツ情報

お花見ウォーク！ノルディックウォーキング

戸崎公園 ㊟783-0577・㊟726-0380

時4月10日(日)9時30分～11時30分(雨天時は17日(日)に延期) 所戸崎公園(戸崎662) 内地元冊子「戸崎の四季を巡る」を使用したノルディックウォーキング教室 対高校生以上 費1,000円 定15人(先着順) 申4月9日(土)までに参加料金を用意して直接、戸崎公園へ(電話予約可)

市連盟春季グラウンド・ゴルフ大会

市グラウンド・ゴルフ連盟の稲村 ㊟781-7123

時4月12日(火)10～15時(予定、雨天時は13日(水)に延期) 所平方スポーツ広場 内32ホール(予定) 対市グラウンド・ゴルフ連盟会員と連盟への加入希望者 費500円 ※加入希望者は年会費2,500円が別途必要です。 申当日9時30分～10時に、参加費と年会費を用意して直接、会場受付へ 当日朝に検温を行い来場してください。

市ソフトバレーオープン大会

市バレーボール連盟事務局の泉田 ㊟090-1103-6600・㊟781-8158・㊟izumi-soft@jcom.home.ne.jp

時4月24日(日)10時～(受け付け/9時～) 所市民体育館 対市内に在住・在勤・在学の18歳以上の人で編成されたチームまたは上尾市近郊のソフトバレーボール愛好者で編成のチーム 【種目】①男女混合(男女各2人) ②女子(4人) ※①②ともに最低5人以上で申し込んでください。【組み合わせ】連盟が責任抽選を行い、試合当日に発表 費1チーム2,000円 申チーム名、代表者の住所・氏名・電話番号、選手全員の氏名・年齢を記入して、4月16日(土)まで(必着)に、郵送かファクスまたはメールで市バレーボール連盟事務局の泉田実(〒362-0047今泉4-8-7)へ ※スポーツ安全保険は各チームの責任で加入してください。

6人制バレーボール大会

市バレーボール連盟事務局の泉田 ㊟090-1103-6600・㊟781-8158・㊟izumi-soft@jcom.home.ne.jp

時4月30日(土)10時～(受け付け/9時～) 所市民体育館 対市内に在住・在勤・在学の人で編成されたチームまたは上尾市近郊のチーム 【組み合わせ】連盟が責任抽選を行い、試合当日に発表 費1チーム3,000円 申チーム名、代表者の住所・氏名・電話番号、選手全員の氏名・年齢を記入して、4月23日(土)まで(必着)に、郵送かファクスまたはメールで、市バレーボール連盟事務局の泉田実(〒362-0047今泉4-8-7)へ ※スポーツ安全保険は各チームの責任で加入してください。

体幹エクササイズ教室

コミュニティセンター ㊟775-0866・㊟775-0868

時5月10日(火)・13日(金)・17日(火)・20日(金)10時30分～11時30分(全4回) 所コミュニティセンター 内家でできる体幹エクササイズを楽しく行い、運動習慣を身に付ける 対18歳以上で運動制限のない人 費500円 定20人(先着順) 持タオル、飲み物 【服装】運動のできる服装 申4月8日(金)～27日(水)に直接または電話でコミュニティセンターへ

レディースバドミントン教室

市バドミントン連盟レディース部の山田 ㊟782-0850(18～21時)

時5月10日～6月7日の毎週(火)9時20分～12時(全5回) 所市民体育館 対市内に在住・在勤の女性 費2,000円 定60人(先着順) 申往復はがきに住所、氏名、年齢、電話番号、経験の有無を記入して、4月22日(金)まで(必着)に市バドミントン連盟レディース部の山田世貴(〒362-0063小泉3-29-10)へ

スポーツ(社交)ダンス教室

イコス上尾 ㊟772-1611・㊟772-1614

時5月12日～7月14日の毎週(木)(全10回) 初心者コース/18時30分～、経験者コース/19時50分～ ※新規申し込みの人は、初心者コースに参加となります。 所イコス上尾 費9,000円 定各25人(応募者多数の場合は抽選) 申往復はがき(1人1枚)に教室名、住所、氏名(ふりがな)、性別、生年月日、電話番号、ダンス歴を記入して4月20日(水)まで(必着)にイコス上尾(〒362-0011平塚951-2)へ

弓道教室

市民体育館 ㊟781-8111・㊟781-8113・㊟shimintaiiku.kyoshitu@gmail.com

時5月25日～6月22日の毎週(水)18時～20時30分、毎週(土)(6月18日を除く)15時～17時30分(全8回) 所市民体育館 内基礎技術の習得 【講師】市弓道連盟 対市内に在住・在勤の18歳以上の人 費3,500円(初日に集金) 定10人(応募者多数の場合は抽選) 申往復はがきまたはメールに教室名、住所、氏名(ふりがな)、年齢、性別、電話番号、申し込みの動機、経験の有無を記入して、5月6日(金)まで(必着)に市民体育館(〒362-0045向山4-3-10)へ

健康スポレク広場

スポーツ推進委員連絡協議会事務局(スポーツ振興課内) ㊟781-8112・㊟775-6608

時5～11月(8月を除く)の第3(休)9時30分～11時30分(全6回) 所市民体育館 内高齢の人も楽しめるレクリエーション形式の運動 対市内に在住・在勤の60歳以上で継続して参加できる人 費500円 定30人(先着順) 申5月6日(金)までに申込書(スポーツ振興課、各支所・出張所・公民館にある)に必要事項を記入して、直接スポーツ振興課へ

時とき 所ところ 内内容 対対象 費費用・金額 ※記載のないものは「無料」 定定員 持持ち物
申申し込み ※記載のないものは「当日、直接会場へ」 問問い合わせ

美しい音楽とバレエで綴る幸せの物語 名作ミュージカル『シンデレラ』

文化センター ☎774-2951・☎774-2955

世界中の人々に愛され続けてきた、シャルル・ペロー原作『シンデレラ』。涙と笑いと感動、子どもから大人まで楽しめる本格的な創作ファミリーミュージカルです。地元上尾 Kids Dance MVバレエスタジオの講師も出演予定！ぜひ、劇場で夢の世界をお楽しみください。☎7月3日(日)14時30分～(開場/14時) 所文化センター

●チケット販売 ☎4月24日(日)10時～ 所文化センター、イコス上尾、コミュニティセンター、あげお お土産・観光センター ☎2,800円(全席指定、2歳以下は無料。ただし、座席が必要な場合は有料)



農業体験教室 (サツマイモ)

時5月14日(土)9時～ 所市民農園アグリプラザ平塚(平塚1516) ①親子でサツマイモの苗を植え、秋に収穫する ②市内に在住の小学生と家族 ☎1人20円 定20家族

759872 ③農政課☎757384・☎759872

(応募者多数の場合は抽選) ④往復はがきに教室名、郵便番号、住所、氏名(ふりがな)、学校名、学年、電話番号、参加人数を記入して、4月15日(金)まで(必着)に農政課(〒3628501本町3-1-1)へ

自然塾三ツ又・遊んで学ぼう！土手で草つき・草遊びと管理作業

時5月8日(日)9～12時(雨天中止) 所三ツ又沼ヒオトープ(平方) ①集合②三ツ又沼ヒオトープ駐車場・9時 ☎100円

③親子で30人(先着順) ④飲み物 ⑤服装長袖、長スボン、帽子 ⑥5月7日(土)までに電話でNPO法人荒川の自然を守る会事務局へ ⑦NPO法人荒川の自然を守る会事務局 ☎080-812213690

林部智史 CONCERT TOUR 2022

いずこ～ふたたび歌を空に飛ばそう～

文化センター ☎774-2951・☎774-2955

時6月18日(土)16時～(開場/15時30分) 所文化センター ●チケット販売 ☎4月1日(金)10時～・文化センター、4月3日(日)10時～・イコス上尾、コミュニティセンター、あげお お土産・観光センター ☎7,700円(全席指定)

【プロフィール】はやしべ・さとし

2016年2月24日、シングル『あいたい』でデビュー。“今、もっとも泣ける歌”として口コミで広がり、発売後4カ月で有線全国ランキング1位を獲得。2016年末には「第58回輝く！日本レコード大賞新人賞」「第49回日本有線大賞新人賞」を受賞。



手話講習会

①手話講習会(入門編) 時5月25日～10月12日の毎週(休)19～21時(全21回) 所コミュニティセンターなど ②市内に在住・在勤の18歳以上で、初めて手話を学ぶ人 ☎3,300円 定20人 ③手話講習会(基礎編) 時6月2日～12月1日(8月11日、11月3日を除く)の毎週(休)14～16時(全25回) 所総合福祉センター ④市内に在住・在勤の18歳以上で、手話講習会(入

門編)を修了または同程度の手話技術がある人(簡単な手話での会話ができる) ☎3,300円 ※令和3年度入門編受講者は不要です。 定20人 ※託児(6カ月以上の未就学児)あります。

③手話通訳者養成講習会(通訳Ⅰ) 時5月25日～令和5年2月15日(11月23日、12月28日、令和5年1月4日を除く)の毎週(休)19～21時(全36回) 所コミュニティセンターなど ④次の(1)～(4)の全てに該当する人 (1)市内に在住・在勤の18歳以上 (2)手話通訳者を目指している (3)聴覚障害者との日常会話がおおむね可能 (4)手話講習会(基礎編)を修了または同程度の技術を持ち、聴覚障害者との関わりがあり、地域活動がある ☎5,600円 定20人 ⑤適格審査 時5月8日(日)9時～ 所総合福祉センター ※適格審査に合格した人が受講できます。 ※この講習会は2年コースです。来年度は「通訳Ⅱ」(全35回)を開催する予定です。 ●①～③共通 ⑥往復はがきに講座名、受講動機、住所、

暮らし・彩り・公民館

5 ▶ 6月

申し込み方法

応募者多数の場合は抽選です。講座名、住所、氏名(ふりがな)、電話番号、年齢、学校名・学年(小・中学生)を記入の上、申込日まで(必着)に各公民館へ ※往復はがきの場合は、1人(組)1枚に記入してください。 ※直接または電話は平日9:00~17:00だけ受け付けます。

原市公民館 〒362-0021 原市3499 ☎721-4948・FAX721-4946・✉s723300@city.ageo.lg.jp

写経入門講座～平穏なひとときを～

精神を集中して経文を書き写すことにより、心を落ち着け、自分と向き合う時間を過ごす

☎5月19日～6月2日の毎週(木)10:00～11:30(全3回)
 所 相頓寺(五番町14-2) 関 市内に在住・在勤・在学
 定 15人 申 5月6日(金)までに往復はがきまたはメールで

聖学院大学公開講座

聖学院大学 ☎781-0925・FAX726-2962

☎5月14日～7月16日の毎週(土)13時30分～15時(全10回) ※第2講座のBコースは15時20分～16時50分です。 Zoomによるオンライン講義 関 18歳以上の人(学生を除く) 申 募集案内(生涯学習課、図書館、各支所・出張所・公民館にある。聖学院大学ホームページ(☎https://www.seigakuin.jp/events/ll_learn/kouza/)からダウンロードも可)を確認して、4月15日(金)までに同大学ホームページの公開講座申込みフォームで(オンラインでの申し込みができない場合は電話も可) ※応募者多数の場合は抽選です。

講座名	定員	受講料
第1講座 持続可能な共生社会の実現に向けて～人と社会への多様なアプローチ～	30人	5,000円
第2講座 役に立つ英会話講座 ・初級(中学校卒業程度)A・Bコース ・中級ステップアップコース(高校卒業程度)A・Bコース	各20人	

氏名(ふりがな)、年齢、電話番号、勤務先(在勤者だけ)、手話講習会受講歴、地域活動歴(聞かえない人との関わりなど)、託児希望者(基礎編だけ)は「保育希望」と記入して、①③は4月28日(木)、②は5月12日(木)までに身体障害者福祉センター「ふれあいハウス」(〒362-0011平塚74総合福祉センター内)へ ※応募者多数の場合は選考です。 関

身体障害者福祉センター「ふれあいハウス」☎771-2235・FAX771-8647
 人生充実度チェック～シニアライフプランニングをはじめよう～ 人生100年時代、健康で豊かな人生を送るために「くらしとお金」を通じて人生設計を見直してみませんか。
 時 5月27日(金)13時30分～15時
 所 文化センター【講師】小山田茂さん(ライフプランナー)

消費者教育推進講座

男のパン作り体験教室

関 市内に在住・在勤・在学の人 定 30人(応募者多数の場合は抽選) 申 5月16日(月)まで(必着)に往復はがきまたはメールに講座名、住所、氏名、電話番号を記入して、消費生活センター(〒362-0037上町2-14-19)へ ※手話通訳を希望する人は、記入してください。 関 消費生活センター ☎75-0800・FAX771-4600・✉s252000@city.ageo.lg.jp



手作りの焼きたてパンでおなかも心も幸せに。手ごねパン作りを体験してみませんか。 時 5月12・26日のいずれも(休)9時30分～13時30分(全2回) 所 コミュニティセンター 関 20歳以上の男性 費 3千円 定 8人(先着順) 申 4月4日(月)～18日(月)に電話でコミュニティセンターへ 関 コミュニティセンター ☎75-0866・FAX75-0868

川島ひばりが丘 特別支援学校支援 ボランティア養成講座

☎5月28日(土)、6月4日(土)・18日(土)9～12時(全3回) 所 川島ひばりが丘特別支援学校(川島町伊草780) 関 特別支援教育・肢体不自由教育とボランティアに関する講義・体験活動など 関 特別支援教育、肢体不自由教育に関心のある人 定 10人(先着順) 申 4月5日(火)～5月13日(金)に住所、氏名、電話番号を電話またはファクスで同校へ 関 川島ひばりが丘特別支援学校 ☎049-17753・FAX049-12915

ボートレース戸田 4月の開催日

収益金は、都市基盤の整備などに利用されます。 時 4月1日(金)～4日(月)、13日(水)～18日(月)、23日(土)～27日(水) 外発売 4月1～4日、13～18日、19日(火)～22日(金)、23～27日 関 埼玉県都市ボートレース企業団 ☎823-8711・FAX823-8709

時とき 所ところ 内内容 対対象 費用・金額 ※記載のないものは「無料」 定定員 持持ち物 申申し込み ※記載のないものは「当日、直接会場へ」 関問い合わせ

おいでよ!
健康プラザわくわくランド



〒西貝塚17-1 ☎783-1126・☎726-7657

【開館時間】10:00～21:00
【4月の休館日】毎週(水)
市内循環バス「ぐるっとくん」平方小敷谷循環・平方丸山公園線で「わくわくランド」下車

館長イチオシ
新教室「ザ・サーキット」
体力・筋力向上イベント☆ 筋トレと有酸素運動を組み合わせるバランスの良い体づくりをしてみませんか?
時 毎週(木)19:00～20:00、(土)11:00～12:00 費500円(館内利用の際は別途入館料) 定15人(先着順)
施設からのお知らせ
入館人数や施設内の一部を制限しています。プールの教室は、当面の間中止します。詳しくは、電話またはホームページをご覧ください。

4月1日～5月15日

全ての教室は日程と時間に変更になることがあります。詳しくはホームページで確認するか電話で問い合わせてください。

スタジオ ⑩運動する服装、室内靴など ⑩教室実施当日に参加費を用意して直接 ※先着順です。キャンセルはできません。

①エアロッチ	時 毎週(月) 10:30～11:30	定15人
②からだ整えバレエ体操	時 毎週(月) 11:45～12:25	定15人
③サルセッション	時 毎週(月) 12:45～13:45	定15人
④すっきりヨガ	時 毎週(火) 10:30～11:30	定20人
⑤ベリーダンス	時 毎週(火) 11:45～12:45	定15人
⑥クイックトレーニング	時 毎週(火) 17:30～18:30	定15人
⑦ピラティス	時 毎週(木) 10:30～11:30	定15人
⑧ストレッチ&骨盤メンテナンス	時 毎週(木) 12:00～13:00	定15人
⑨スロートレーニング	時 毎週(木) 14:30～15:00	定15人
⑩癒しのヨガ	時 毎週(木) 15:30～16:30	定20人
⑪ザ・サーキット	時 毎週(木) 19:00～20:00	定15人
⑫ストレッチヨガ	時 毎週(金) 11:00～12:00 (4/8, 29を除く)	定20人
⑬アロマリラクソロジー	時 毎週(金) 12:20～13:20 (4/8, 29を除く)	定20人
⑭セルフコンディショニング	時 毎週(金) 17:30～18:30	定15人
⑮ザ・サーキット	時 毎週(土) 11:00～12:00	定15人


共通 ⑩高校生以上 費 ②⑨/300円、②⑨以外/500円

学べる・遊べる
自然学習館



〒吉吉178 ☎780-1030・☎726-7901

自然学習教室
●プランクトンを顕微鏡で観察しよう
時 5月21日(土)9:30～12:00
⑩上尾丸山公園の池に住むプランクトンの採集と顕微鏡での観察 定6人(先着順) ※小学生以下は保護者同伴です。【服装】活動しやすい服装 ⑩4月1日(金)から電話で



PICK UP 自然学習教室

●昆虫や草花に親しもう
時 5月8日(日)9:30～12:00(小雨実施)
⑩昆虫や草花の採集と観察 定6人(先着順) ※小学生以下は保護者同伴です。【服装】活動しやすい服装 ⑩4月1日(金)から電話で



体験もの作り教室
●色合いを楽しむ草木染
時 5月20日(金)9:30～12:00 ⑩インドアカネを使いシルクスカーフを染める 費2,000円 定8人(先着順) ⑩厚手のゴム手袋、エプロン、使用済みタオル ⑩4月1日(金)から電話で



※自然観察会(自然学習教室開催日を除く(土)(日)開催)、太陽の観察会(毎週(土)(日)、祝)、天体観望会(当面の間、中止)について詳しくは、自然学習館へお問い合わせください。市内循環バス「ぐるっとくん」平方丸山公園線で「自然学習館」下車

市役所ギャラリー
■手作り絵本の会ケセラ
ン・パサラン展三十周年記念(絵本・絵画) 4月8日(金)～13日(水)10～17時(13日は16時まで)
■第7回NA3展宮智英之助・伊藤英治・加納久義(絵画) 4月14日(木)～20日(水)10～17時(14日は13時から、20日は16時まで)
■ミニ消費生活展(パネル展示) 4月22日(金)～27日(水)10～15時(24日(日)を除く、27日は14時まで)

市民ギャラリー
■第7回全日写連SKP支部写真展 併設・小島文夫個展(山里の自然と生活) 4月15日(金)～20日(水)10～17時(20日は15時まで)
■第14回上彩会水彩画展(いずみから) 4月21日(木)～27日(水)10～17時(21日は13時から、27日は15時まで)
円生涯学習課
TEL 775-19496
FAX 776-22500
ギャラリーガイド
4月8日～27日

Library Information

貸し出し

図書・雑誌 冊数無制限2週間まで
CD・DVDなど 3点以内2週間まで

●本館

【開館時間】 9:00～19:00

【今月の休館日】

4・11・18・25日のいずれも(月)



※休館日・開館時間は図書館ホームページを確認するか、図書館本館へ問い合わせてください。

※場所の記載のない催しは本館です。

図書館へようこそ

上尾市図書館 所 上町 1-7-1 電話 773-8521・776-7330

4月

今月のTopics

Topics

今月の図書館展示『科学の子』

ことは、漫画『鉄腕アトム』の連載スタートから70周年。心優しい少年ロボットは、今も私たちに夢を届けてくれています。

今回の展示では、私たちの生活を支えている科学技術に関する本や、AIやロボットが登場する本を集めました。※本館展示の資料の一覧は、市図書館ホームページ蔵書検索画面の「図書館おすすめから探す」からも見ることができます。



本館レイアウトを一部変更

- ・新聞コーナー／2階北側へ移動
- ・セカンドライフコーナー／2階西側へ移動
- ・学習席／1階東側に新設

絵本の読み聞かせ・素話(ストーリーテリング)ボランティア養成講座

図書館のおはなし会で、絵本の読み聞かせや素話(ストーリーテリング)を行うボランティアの養成講座を行います。読み聞かせや素話のやり方を学び、実演を行います。初めての人も参加できます。☎5月21日～6月25日の毎週(土)10:00～11:30(全6回) 【講師】朝比奈公子さん(おはなしボランティア指導者) ☎全ての日程に参加でき、土曜日の午後にはボランティアとしておはなし会で活動できる人 ☎15人(先着順) ☎4月6日(水)～5月6日(金)に電話(月を除く)で図書館へ

月間予約ランキング

Ranking

令和4年2月

1	『母の待つ里』 浅田 次郎／著 新潮社
2	『もう別れてもいいですか』 垣谷 美雨／著 中央公論新社
3	『ブラックボックス』 砂川 文次／著 講談社
4	『硝子の塔の殺人』 知念 実希人／著 実業之日本社
5	『探花』 今野 敏／著 新潮社

子どもの読書活動支援センター

あっぴい ぶっくる

子どもの読書活動支援センター 【開館時間】 10:00～16:30

所 柏座4-3-8富士見小学校内 電話・773-3711



あっぴいぶっくるのキャラクター「アッピー」

乳幼児・小学生の皆さん、イベントに参加するときは「読書パスポート」「えほんのきろく」を持ってきてね！スタンプを押すよ！

上尾市子どもの読書活動推進事業補助金

地域児童文庫や、地域で子どもの読書活動を行っている団体に補助金を交付します。☎次の①②のいずれかの事業の経費 ①児童文庫の運営／貸し出しや閲覧用の児童書などの購入費 ②図書館・公民館・その他の公的な施設で地域の子供・保護者などを対象に実施するおはなし会など／消耗品費、印刷製本費、通信運搬費、保険料、使用料、賃借料、その他市長が認める経費 【補助金額】上限22,500円(①で年間100日以上開所している場合は、45,000円) ☎交付申請書(図書館本館にある)に必要事項を記入して、5月31日(火)までに直接、図書館本館へ

時とき 所ところ 内容 対象 費用・金額 ※記載のないものは「無料」 定員 持ち物
☎申し込み ※記載のないものは「当日、直接会場へ」 ☎問い合わせ

4/15 金	ア なかよしひろば 11:00~11:30 園乳幼児
16 土	ア 空き箱で作る造形の部屋 14:30~15:30 園小学生 定6人(先着順) 申4/5(火)から直接または電話 コ 体験トランポリン教室 10:00~11:40 園3歳児~小学生 定35人(先着順) 申9:45から整理券を配布 コ 読み語りの城 11:00~11:30
17 日	ア シュッポの部屋 14:00~16:00 園乳幼児・小学生 定混雑した時は人数を制限
19 火	コ にこにこアップ 11:00~11:30 園2歳以上の未就園児 定25組(先着順) コ でんしゃで遊ぼう 14:00~15:00 園1歳以上の未就学児
20 水	ア わんぱくひろば 11:10~11:50 園市内在住の3歳児と保護者 定8組 申4/5(火)から直接または電話 コ やぎさん一座の手づくり紙芝居 11:00~11:30 モ 7か月からの赤ちゃんの日 ①9:20~10:20②10:30~11:30 園7~11カ月児 定各6組(先着順) 申直接または電話
21 木	ア よちよちひろば 10:30~11:30 園市内在住の0歳児と保護者 定10組 申4/5(火)から直接または電話 コ ちびちゃんの音あそび 11:00~11:30 園未就園児 定20組(先着順) コ バドミントン遊び 16:00~17:00 園小学3年生以上 モ はいはいたいむ 10:30~11:30 園1歳~1歳3カ月児 定6組(先着順) 申直接または電話
22 金	ア なかよしひろば 11:00~11:30 園乳幼児 モ 2歳からのひろば ①9:10~10:10②10:30~11:30 園2歳以上の未就学児 定各6組(先着順) 申直接または電話
23 土	ア 体験トランポリン教室 9:35~12:00 園3歳児~小学生 定30人 申当日先着順の整理券を配布 ア おりがみひろば 14:00~15:00 園幼児・小学生 コ 昔遊び 14:00~14:45
24 日	ア おもちゃの病院 14:00~15:30 定10件(1人1件) コ 将棋教室 14:00~15:30 園市内在住の小学生以上 定12人(先着順) 申4/1(金)から直接または電話 コ 染め物教室 10:00~11:30 園市内在住の小学生以上 費200円 定12人(先着順) 申4/7(木)から直接または電話
25 月	コ KAPLA(カプラ)の日 16:00~17:00 園小学3年生以上
26 火	ア のびのびアートの日 ①10:00~10:40②11:00~11:40 園市内在住の2歳児以上 定各7組(先着順) 申4/5(火)から直接または電話 ア 昔あそびの日 16:00~17:00 コ おはなしの城 11:00~11:30
27 水	モ みんなのおはなし 9:40~10:00 園1歳以上の未就学児 定6組(先着順) 申直接または電話 モ 0歳ひろば ①13:30~14:30②14:50~15:50 園①3~6カ月児②7~11カ月児 定各6組(先着順) 申直接または電話
29 祝	ア なかよしひろば 11:00~11:30 園乳幼児 ア いろいろシアター 14:30~15:00 園幼児・小学生 コ 万華鏡教室 10:00~11:00 園市内在住の5歳児以上 費350円 定12人(先着順) 申4/7(木)から直接または電話 コ バドミントン遊び 16:00~17:00 園小学3年生以上
30 土	コ スティールパン・マリンバコンサート 11:00~11:30

5/1 日	ア アップーランド 14:00~15:00 園小学生 コ プラモデルを作ろう 10:20~11:30 園市内在住の小学生以上 費500円 定12人(先着順) 申4/13(水)から直接または電話 コ ジュニアチャレンジ 14:00~15:00 園小学生~18歳
3 祝	ア お楽しみ工作会 11:00~11:30 園幼児・小学生 ア おはなし会 14:30~15:00 園幼児・小学生 ア パソコンゲーム大会 10:00~11:00 園小学生 定6人(先着順) 申4/5(火)から直接または電話 ア アップーランドお楽しみ会 15:00~16:00 コ にこにこルーム 11:00~11:30 園0歳児 定10組(先着順)
4 祝	ア お楽しみ工作会 11:00~11:30 園幼児・小学生 ア おりがみひろば 14:00~15:00 園幼児・小学生 コ ゲーム遊び 10:30~11:30、14:30~15:30
5 祝	ア こどもの日なかよしひろば 11:00~11:30 園乳幼児 ア ビーチパレー大会 14:00~15:00 園小学生以上 ア バスケットボール大会 15:00~16:00 園小学生以上 ア ドッジボール大会 16:00~17:00 園小学生以上 コ ちびちゃんの美術あそび 10:30~11:30 園未就園児 定20組(先着順) コ バドミントン遊び 16:00~17:00 園小学3年生以上 コ パソコンで名前シールを作ろう 13:40~15:55 園市内在住の小学生以上 定16人(先着順、4人ずつ45分)
6 金	ア なかよしひろば 11:00~11:30 園乳幼児
7 土	コ おはなし会 14:00~14:30
8 日	ア にちようびのなかよしひろば 11:00~11:30 園乳幼児 ア ミニカーの部屋 14:00~16:00 園幼児・小学生 定混雑した時は人数を制限 コ おもちゃの病院 14:00~15:30 コ KAPLA(カプラ)の日 14:00~15:00 園小学3年生以上
9 月	コ KAPLA(カプラ)の日 16:00~17:00 園小学3年生以上
10 火	ア のびのびひろば 10:30~11:10 園市内在住の1歳児と保護者 定10組(先着順) 申5/6(金)から直接または電話 ア 昔あそびの日 16:00~17:00 コ にこにこタッチ 11:00~11:30 園市内在住の1歳児 定16組(先着順) モ ももっこ広場 10:00~11:00 園上尾丸山公園 園1歳以上の未就学児 定25組(先着順) 申子育て支援センター
11 水	ア やぎさん一座の手づくり紙芝居 11:00~11:30 モ 6か月までの赤ちゃんの日 ①9:20~10:20②10:30~11:30 園6カ月児まで 定各6組(先着順) 申直接または電話 モ 園庭開放 10:00~11:00 園上尾保育所 園1歳6カ月~3歳児 定5組(先着順) 申子育て支援センター
12 木	ア にこにこひろば 10:30~11:10 園市内在住の2歳児と保護者 定10組 申5/6(金)から直接または電話 モ ころころたいむ 10:30~11:30 園9~11カ月児 定6組(先着順) 申直接または電話 モ 園庭開放 10:00~11:00 園西上尾第一保育所 園1歳6カ月~3歳児 定5組(先着順) 申子育て支援センター
13 金	ア なかよしひろば 11:00~11:30 園乳幼児 モ 1歳ひろば ①9:10~10:10②10:30~11:30 園・定・申31ページ参照
14 土	ア ビデオ上映会 ①11:00~②14:00~ 園乳幼児~小学生 ア レクゲームの日 14:00~15:00 園小学生

みんなあつまれ いっしょにあそぼ!



児童館 アッピーランド

児童館アッピーランドは子どもたちが集い、遊び、学ぶことを通して、子どもの心身の健全な成長をサポートする遊び場です。



のぞいてみよう! アッピーランド ~アッピーランドのお誕生日~

5月5日(祝)は、アッピーランドのお誕生日です。
 小さなおともだちも小学生からのお兄さん、お姉さんも、アッピーに負けないうらい元気に遊んで、こどもの日を一日楽しく過ごしましょう!
 こどもの日なかよしひろば/11:00~11:30 ㊦乳幼児
 ビーチバレー大会/14:00~15:00 ㊦小学生以上
 バスケットボール大会/15:00~16:00 ㊦小学生以上
 ドッジボール大会/16:00~17:00 ㊦小学生以上

所 本町6-11-25
 ㊦ 779-7030 ㊦ 772-7972
 開館時間 9:30~18:00
 4月の休館日
 19日(火)



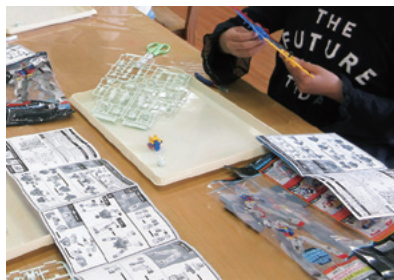
アッピーランドの
ホームページは
こちらから

児童館 こどもの城

児童館こどもの城は子どもたちが集い、遊び、学ぶことを通して、子どもの心身の健全な成長をサポートする遊び場です。

のぞいてみよう! こどもの城 ~こらい鯉まつり~

4月24日(日)~5月5日(祝)に、「染め物教室」や「プラモデルを作ろう」など、多くのイベントを開催します。ぜひ、遊びに来てください!



所 今泉272
 ㊦ 783-0888 ㊦ 781-4466
 開館時間 9:30~18:00
 4月の休館日
 14日(木)・28日(木)



こどもの城の
ホームページは
こちらから

子育て支援センター ももっころム

0~3歳くらいの子子どもたちが保護者と一緒に自由に遊べるお部屋です。気軽に遊びに来てください。

1歳ひろば

時 5月13日(金)①9:10~10:10②10:30~11:30 ㊦ 1歳~1歳11カ月児と保護者
 ㊦ 各6組(先着順) ㊦ 直接または電話で子育て支援センターへ



所 春日2-20-3 ㊦ 778-2008
 ㊦ 777-5804 ㊦ 乳幼児と保護者
 開館日 (月)~(土) 9:00~16:30
 (12:00~13:00を除く)

●各講座の申し込み 4/4(月)9:00から直接または電話 ※詳しくは市ホームページをご覧ください。

地域で応援! 子育て拠点

0~3歳の子子どもと保護者を対象にした子育て支援拠点施設を毎月紹介します。



市内の子育て拠点の一覧はこちらからご覧ください。

子育て支援拠点 トコトコ

児童館こどもの城の1階に子育て支援拠点「トコトコ」があります。0~3歳の子子どもが安心して遊べるお部屋です。おもちゃで自由に遊べます。ぜひ遊びに来てください。

さまざまなプログラムも企画しています。

- リトミック
- お誕生会
- 製作
- ベビーマッサージ&ごろ寝アートなど



※イメージです。

所 今泉272 ㊦ ㊦ 788-3660
 開館日 (月)~(金)、第3(土)10:00~15:00



Instagram



いっしょに健康づくり

健康増進課

東保健センター 〒362-0015 緑丘2-1-27
(母子保健・予防接種) ☎774-1414・☎774-8188

西保健センター 〒362-0074 春日2-10-33
(成人・精神保健) ☎774-1411・☎776-7355

令和4年度 各種検診

4月下旬に「がん検診等受診券」を郵送します。個別検診の実施期間は5～11月、集団検診の実施期間は5～12月です。実施終了近くになると、予約が取りづらくなるので、**早めの受診をお勧めします。**

申し込みが必要な検診は、4月1日頃から受け付けします。集団検診は、日程ごとに定員になり次第締め切りです。集団検診の日程など詳しくは『令和4年度版上尾市健康カレンダー』または市ホームページをご覧ください。

【各種検診・健康診査】

種類	検(健)診名	対象年齢 (令和5年3月末時点の年齢)	自己負担額	受診方法
集団検診	胃がん検診	40歳以上の人	500円	①東・西保健センター、保険年金課、各支所・出張所・公民館で直接、または『令和4年度版上尾市健康カレンダー』に掲載の専用紙に記入して、郵送またはファクスで西保健センターへ ※各日定員になり次第締め切ります。 ②受診券が届いたら、指定された検診会場で受診
	肺がん・結核検診(※1) ※胃がんと肺がん・結核検診を同日に実施します。	40歳以上の人 (個別検診の肺がん・結核検診を受ける人は除く)	200円(胸部エックス線)300円(喀痰検査、該当者(※2)全員有料)	
	乳がん検診	40歳以上の女性 (2年に1回・前年度未受診者)	無料	
個別検診	大腸がん検診	40歳以上の人	400円	直接実施医療機関に予約して受診(4月下旬郵送の受診券が必要) ※受診券は実施期間終了まで大切に保管してください。
	子宮(頸)がん検診	20歳以上の女性 (2年に1回・前年度未受診者)	750円(頸部) 1,000円(頸体部)	
	前立腺がん検診	50歳以上の男性	350円	
	骨粗しょう症検診	40・45・50・55・60・63・65・68・70歳の女性	500円	
	肝炎ウイルス検診(B・C型)	40歳以上の今までに未受診の人	650円	
	肺がん・結核個別検診(※1)	40歳以上の人 (集団検診の肺がん・結核検診を受ける人は除く)	650円(胸部エックス線)400円(喀痰検査、該当者(※2)全員有料)	
	20～30歳代ヘルスチェック	20～39歳の人 (職場などで健康診査を受診する機会のない人)	950円	
成人歯科健康診査	40歳以上の人(※3)	600円 (訪問歯科1,500円(※4))	①東・西保健センター、保険年金課、各支所・出張所・公民館で直接、または『令和4年度版上尾市健康カレンダー』に掲載の専用紙に記入して、郵送またはファクスで西保健センターへ ②受診券が届いたら実施医療機関に予約して受診	

- ※1 高齢者における結核の発病を早期に発見するため、65歳以上の人は政令で結核検診を受けることを義務付けています。
- ※2 胸部エックス線検査を受診する人のうち、50歳以上で、喫煙指数(1日の平均喫煙本数×喫煙していた年数)が600以上の人です。
- ※3 令和3年度に75歳(昭和21年4月2日～昭和22年4月1日生まれ)または80歳(昭和16年4月2日～昭和17年4月1日生まれ)になった埼玉県後期高齢者医療歯科健康診査の対象者は除きます。6月頃に県後期高齢者医療広域連合が受診券を郵送します。
- ※4 成人歯科健康診査の訪問歯科は、外出困難な人に限ります。なお、他制度の対象となる人は除きます。



8020よい歯のコンクール

いつまでもおいしく食べ続けるためには元気な歯を保つことが大切です。80歳以上で20本以上、自分の歯を保持している人を表彰します。☑次の①②の全てに該当する人 ①市内に在住の令和4年4月1日現在80歳以上で自分の歯が20本以上あり健康 ②当コンクールで表彰経験がない ☑5月20日(日)までに北足立歯科医師会の会員診療所で口腔内を審査(事前に歯科医院に予約) ※会員診療所が不明な場合は西保健センターまたは北足立歯科医師会口腔保健センター(☎048-596-0275)へ問い合わせてください。 ※表彰式は6月5日(日)にコミュニティセンターで行います。

母子・成人・精神保健事業スケジュール

各事業についての詳細は『健康カレンダー』または市ホームページをご覧ください。『健康カレンダー』は東・西保健センター、市役所、各支所・出張所にも置いてあります。

母子保健 東保健センター



- 赤ちゃんと♡アップタイム 4月19日(水)10:00~11:30【要予約・4月5日(火)9:00から】 ①1か月児健康診査を終了した令和4年1~3月生まれの乳児と母親 ②8組(先着順)
- 離乳食教室後期・完了期 4月20日(木)10:30~12:00 ①10~11カ月の乳児と保護者 ②500円 ③10組(先着順)
- パパママ教室(土曜コース) 4月23日(土) 9:30~10:30、11:00~12:00、13:30~14:30【要予約・4月4日(月)9:00から】 ④令和4年7~10月に出産予定の人 ⑤各6組
- にこにこ健康相談会 4月25日(月)9:00~10:00
- 10か月児健康相談 4月28日(木)9:00~10:00 ⑥令和3年6月生まれの子どもと保護者
- フッ素塗布 5月11日(水)13:15~14:00 ⑦西保健センター ⑧1歳以上の未就学児 ⑨1,430円
- プレママ教室 5月13日(金)10:30~15:30【要予約・4月11日(月)9:00から】 ⑩令和4年7~10月に出産予定の人 ⑪500円 ⑫20人

成人・精神保健 西保健センター



- 臨床心理士によるこころの悩み相談 4月20日(水)13:30~16:00、4月25日(月)9:15~11:45【要予約】
- ピアサロン 4月25日(月)13:30~15:00【要予約】 ⑬うつ病の人の家族
- 学ぼう! 脂肪を貯めにくくする食事 4月27日(水)14:15~14:45【要予約】

高齢者肺炎球菌ワクチン予防接種



【期間】令和5年3月31日(金)まで ※希望する場合は、受け忘れがないよう注意してください。【接種場所】市内委託医療機関など ※令和4年度に65・70・75・80・85・90・95・100歳になる人は、埼玉県相互乗り入れ実施医療機関でも接種できます。⑭過去に肺炎球菌ワクチン(ポリサッカライド)を接種したことがない次の①②のいずれかに該当する人 ①生年月日が下表に該当する ②60歳~64歳で心臓、腎臓または呼吸器の機能に自己の身の周りの日常生活活動が極度に制限される程度の障害があるか、ヒト免疫不全ウイルスにより免疫の機能に日常生活がほとんど不可能な程度の障害がある(身体障害者手帳1級程度) ⑮5,000円 ※生活保護や中国残留邦人などの支援給付受給者は無料です。受給証を提示してください。⑯接種費用、健康保険証、予診票(市内委託医療機関、保険年金課・高齢介護課、各支所・出張所、東・西保健センターにある) ⑰直接、実施医療機関へ

対象者	生年月日
65歳になる人	昭和32年4月2日~昭和33年4月1日
70歳になる人	昭和27年4月2日~昭和28年4月1日
75歳以上の人	昭和23年4月1日以前

平日夜間・休日診療

発熱、せきなどの風邪症状や吐き気、下痢の症状がある場合は、必ず事前に連絡してください。

平日夜間診療

●小児科/内科

「平日夜間及び休日急患診療所」で行っています。(緑丘2-1-27東保健センター3階、☎774-2661・☎772-1353)【診療日】(月)~(金)(祝を除く)【受付時間】20:00~21:30

休日診療

●小児科/内科/外科

「平日夜間及び休日急患診療所」(上記参照)で行っています。【診療日】(日)・(祝)【受付時間】9:00~11:30、13:00~15:30

平日夜間及び休日急患診療所は、急患の人に急患の診療だけを行います。慢性疾患の診療やかかりつけ医などと同様の精密検査などには対応していません。また、投薬は最低日数分になります。

●産科 4月当番医 【診療時間】9:00~12:00、13:00~16:00

4/3・29	葵ウィメンズクリニック	☎781-1188・☎782-8771
4/10	ひらしま産婦人科	☎722-1103・☎722-1146
4/17	ナヤマレディースクリニック	☎771-0002・☎771-3922
4/24	上尾中央総合病院	☎773-1111・☎773-7122

※広報掲載の後、当番医の変更が生じる場合もあります。各新聞の埼玉版休日医欄も参考の上、受診してください。

●歯科

※北足立歯科医師会口腔保健センターでの休日歯科診療は令和4年3月末で終了しました。

埼玉県救急電話相談

急な病気やけがに関して、看護師の相談員が医療機関を受診すべきかなどをアドバイスしますので、判断に迷ったときは気軽に電話してください。

【相談時間】毎日24時間【電話番号】☎#7119または☎048-824-4199(ダイヤル回線、I P電話、PHSを利用する場合)

埼玉県A I 救急相談

急な病気やけがの際に、家庭での対処方法や医療機関への受診の必要性について、チャット形式で気軽に相談が可能です。



埼玉県コバトン健康マイレージ事業 アプリ登録講習会

埼玉県コバトン健康マイレージ事業は、スマートフォンアプリや専用歩数計を使ってウォーキングを楽しく継続し、健康づくりを進めていく事業です。スマートフォンで始めたい、専用歩数計からスマートフォンに切り替えたいなどの悩みを解決します。※スマートフォンの設定によっては当日登録できない場合もあります。⑱時・所下表のとおり ⑲①アプリ登録講習 ⑲②測定器を使用した野菜充足度チェック(「健康増進に関する連携協定」を結んでいる明治安田生命保険(相)の協力によるもの) ⑳市内に在住の18歳以上の人 ㉑各10人(先着順) ㉒4月18日(月)から電話で西保健センターへ

とき	ところ
5/16(月)	西保健センター
5/25(水)	上平公民館

※時間はいずれも9:20~10:20または10:30~11:30です。



県ホームページ

5月の相談

Inquiry Counter

市民相談 相続、離婚相談など	（出日、3～5日祝を除く毎日） 8：30～12：00 13：00～17：00
弁護士相談 事前予約 相続、離婚、契約、交通事故、調停・訴訟手続きなど	11日（休）、20日（金）、25日（休） 10：00～12：00 13：00～15：00 （1回の相談は25分）
司法書士相談 事前予約 相続、遺言、離婚、不動産、会社の登記、少額の民事裁判、債務整理、成年後見手続きなど	12日（休） 13：00～15：30 （1回の相談は30分）
税理士相談 事前予約 相続、贈与、所得税、その他税金問題全般	18日（休） 10：00～15：00 （1回の相談は35分）
行政書士相談 事前予約 相続、遺言、贈与、離婚協議、農地転用、建設・運送業許可申請、成年後見・会社設立の手続きなど	17日（休） 13：00～16：00 （1回の相談は30分）
不動産相談 事前予約 不動産の売買・賃貸など	10日（休） 13：00～16：00 （1回の相談は25分）
行政相談 国の行政事務についての要望や苦情	10日（休） 10：00～12：00
住宅増改築・修繕相談 住宅の増改築・修繕	13日（金） 13：00～15：00
土地家屋調査士相談 事前予約 土地境界調査・測量・分筆・合筆 地目変更や建物の表示に関する登記など	24日（休） 13：00～15：30 （1回の相談は30分）
市民相談室 （市役所第三別館1階） ※事前予約は、各相談日の1カ月前から受け付けます。受け付け開始日が、（出日祝など）に当たる場合はその直前の平日になります。	
ところ ☎775-4643 ☎775-0007 ㊟s53000@city.ageo.lg.jp	
暴力追放相談 事前予約 暴力団対策の相談	（出日、3～5日祝を除く毎日） 8：30～12：00 13：00～17：00
ところ 交通防犯課（市役所4階） ☎775-5138 ☎775-9927 ㊟s209000@city.ageo.lg.jp	
女性のための相談 事前予約 自分自身の生き方、夫や家族との関係、夫や恋人からの暴力などで悩んでいる女性のための相談	4日（祝）を除く毎週（休） 10：00～12：00 13：00～16：00 （1回の相談は50分）
女性のための法律相談 事前予約 離婚、夫や恋人からの暴力など法律の問題で悩んでいる女性のための女性弁護士による法律相談	17日（休） 13：00～16：00 （1回の相談は30分）
DV電話相談 配偶者からの暴力（ドメスティック・バイオレンス）に関する相談（性別不問）	（出日、3～5日祝を除く毎日） 10：00～12：00 13：00～16：00
ところ 男女共同参画推進センター（市役所第三別館1階） ☎778-5110 ☎778-5112 ㊟s209500@city.ageo.lg.jp	
人権相談 差別、いじめ、ハラスメント、女性・子ども・性の少数者（LGBT）などの人権問題	25日（休） 10：00～12：00
ところ 市役所7階大会議室 ☎人権男女共同参画課 ☎775-5117 ☎778-5112 ㊟s209500@city.ageo.lg.jp	
外国人市民のための相談（ハローコーナー） 外国人市民の生活情報提供や相談など ①英語・スペイン語 ②中国語・スペイン語・ポルトガル語・ベトナム語 ※ベトナム語は出だけです。	ふたごげつ このかげつ にちげつ 2日（月）、9日（月）、16日（月）、 30日（月）/市民相談室 28日（土）/501会議室 ① 9：00～12：00 ② 13：00～16：00
ところ 市民相談室（市役所第三別館1階）・501会議室（市役所5階） ☎市民協働推進課 ☎775-4597 ☎775-0007 ㊟s53000@city.ageo.lg.jp	
消費生活相談（事業者は除く） 架空請求（メール・郵送）、クーリング・オフ、契約トラブルなどの消費生活について個人の相談、多重債務相談	（出日、3～5日祝を除く毎日） 10：00～12：00 13：00～16：00
ところ 消費生活センター（市役所別館（青少年センター）2階） ☎775-0801（相談専用電話） ☎775-0800 ☎776-4600 ㊟s252000@city.ageo.lg.jp	

心配ごと相談 家庭内の悩み事、社会的な問題、介護など	（出日、3～5日祝を除く毎日） 9：00～12：00 13：00～17：00
ところ 社会福祉協議会（総合福祉センター内） ☎773-7155 ☎772-8647	
発達相談 子どもの発達の心配や育児の悩み	
運動発達訓練・相談 事前予約 運動機能の発達に不安や課題のある乳幼児の個別訓練・相談（小・中学生も対象）	（出日、3～5日祝を除く毎日） 8：30～12：00 13：00～17：00
言語発達訓練・相談 事前予約 言葉の発達に不安や課題のある幼児の個別訓練・相談（おおむね3歳～未就学児）	
ところ 発達支援相談センター（本町4-13-1 上尾保育所2階） ☎776-6166 ☎776-6127 ㊟s172500@city.ageo.lg.jp	
家庭児童相談 18歳未満の子どもについての相談	（出日、3～5日祝を除く毎日） 10：00～12：00 13：00～16：00
ところ 子ども家庭総合支援センター（市役所5階） ☎家庭児童相談室 ☎776-6164 ☎774-5342 ㊟s172100@city.ageo.lg.jp	
子育て・ひきこもり相談 事前予約 ①子育て相談（子育て全般、子どもの発達、虐待など） ②ひきこもり相談（ニート、ひきこもり、不登校など）	（出日、3～5日祝を除く毎日） 10：00～12：00 13：00～16：00 （1回の相談は50分）
ところ 子ども家庭総合支援センター（市役所5階） ☎783-4964 ☎774-5342 ㊟s172100@city.ageo.lg.jp	
少年相談 青少年の悩み事（家庭・学校での問題、交友関係、非行など）の相談	（休）（出日、3～5日祝を除く毎日） 9：00～12：00 13：00～16：00
ところ 少年愛護センター（市役所別館（青少年センター）2階） ☎0800-800-4188（フリーダイヤル） ☎048-775-8718（携帯電話） ☎775-1444 ☎776-2117 ㊟s106000@city.ageo.lg.jp	
いじめ相談 いじめに関する相談（電話）	（出日、3～5日祝を除く毎日） 10：00～17：00
子ども・いじめホットライン・ホットメール ☎0120-556-290（フリーダイヤル） ㊟556soudan@city.ageo.lg.jp	
就学相談 事前予約 障害のある、または発達に不安のある幼児・児童・生徒の就学	（出日、3～5日祝を除く毎日） 10：00～12：00 13：00～17：00
教育相談 事前予約 不登校、子どもの性格・行動、知的発達、言葉について、学業など（電話・来所いづれも可）	（予約受け付けは16：30まで）
ところ 教育センター（市役所別館（青少年センター）1階） ☎776-7600 ☎776-7604	
内職相談 内職の相談・紹介、求人への受理、就業情報の提供など	3日（祝）を除く毎週（休）（金） 10：00～12：00 13：00～16：00
ところ 内職相談室（JR上尾駅東口プラザ館5階ワークプラザあげお） ☎773-3200	
一般職業相談 若年者から高齢者までの職業相談・紹介、求人の受理、求人情報の提供など	（出日、3～5日祝を除く毎日） 9：00～17：00
ところ ふるさとハローワーク（JR上尾駅東口プラザ館4階ワークプラザあげお） ☎773-3500	
国民年金相談 ※相談内容によっては年金事務所へ案内することもあります。	（出日、3～5日祝を除く毎日） 9：00～12：00 13：00～16：00
ところ 保険年金課（市役所1階） ☎775-5137 ☎775-9827 ㊟s205500@city.ageo.lg.jp	



外国語情報コーナー

今月は「特定健診(国保加入者)・人間ドック」(3ページ参照)と「令和4年度各種検診・健康診査」(32ページ参照)です。*タイトル・内容は一部要約しています。*外国人市民のための相談(ハローコーナー)は34ページを見てください。

AGEO City
official website



English

英語

Specific Medical Checkups and Complete Medical Checkups

People who are between the ages of 40 and 74 and have National Health Insurance are eligible for specific medical checkups. At the end of April, vouchers for the checkups will be sent out to eligible residents. After receiving the voucher, please contact one of the designated medical institutions in advance to have the checkups. The checkups will be given from May through October, for free. Eligible residents for complete medical checkups are those who are between the ages of 35 and 74 at the time of having checkups and have duly paid National Health Insurance premiums. Ageo City will subsidize 20,000 yen of total checkup costs. Please apply for the subsidy in advance. Complete medical checkups will be given from May through February, 2023. → Hoken-nenkin-ka Tel 782-6494 / Fax 775-9827

Single Medical Checkups

Vouchers for single medical checkups will be sent out to eligible residents at the end of April. Individual examinations will be given at designated medical institutions from May through November. Group examinations will be given at Nishi Hoken Center, public halls (Haraichi-Kamihira) and Ageo City Medical Association Nursing School from May through December. Applications will be accepted from April 1 (Fri). The applications for group examinations will be closed as soon as the number of applicants reaches the capacity for each examination day. For the schedule, please refer to the "Ageo City Health Calendar" or visit the city website. → Nishi Hoken Center Tel 774-1411 / Fax 776-7355

For more information

Please contact Shimin-kyodo-suishin-ka (in English or Japanese) at 775-4597 (Fax 775-0007) or "Hello Corner" (counseling service for non-Japanese residents in English) held on the 1st, 2nd, 3rd, and 5th Mondays, as well as the 4th Saturday of every month, 9:00 a.m.~noon. Hello Corner publishes a monthly newsletter called "Hello Corner News" to inform non-Japanese residents of events in Ageo and tips on living in the city. It is posted on Ageo City website.

Português

ポルトガル語

CHECKUPS MÉDICO ESPECÍFICO E CHECKUPS MÉDICO COMPLETO

Pessoas inscritas no Seguro Nacional de Saúde na faixa etária de 40 a 74 anos poderão fazer o check-up médico específico. Para pessoa alvo do exame será enviado via correio, em final de abril, cupom para realização do exame que tem seu período de maio ~ outubro, entrar em contato diretamente com a instituição médica para marcar o dia de seu exame. O exame é gratuito. O check-up médico completo tem como alvo pessoas entre 35 a 74 anos, inscritas no

Seguro Nacional de Saúde e que também não tenham atraso de pagamento de suas parcelas. Para realização do exame completo, a prefeitura poderá arcar parcialmente (20 mil ienes) no valor de seu custo. Fazer pedido antecipado para receber o subsídio. O período do check up médico completo é de maio ~ fevereiro de 2023.

→ Hoken-Nenkin-Ka Tel 782-6494 / Fax 775-9827

VÁRIOS CHECKUPS

Para pessoas alvos do exame será enviado via correio, em final de abril, cupom para realização do exame. Locais para exames: Instituições médicas que realizam os exames. Período do exame individual será de maio à novembro. O período do exame em grupo será de maio à dezembro no Nishi Hoken Center, centros comunitários de Haraichi e Kamihira, e Faculdade de Enfermagem da Associação Médica de Ageo no período de maio à dezembro. Os pedidos dos exames terão início em 1º de abril, 6ª feira. Os exames em grupo serão seus pedidos encerrados conforme se esgotem suas vagas. Ver o cronograma dos exames no "AGEO SHI KENKOU CALENDAR" ou home page da prefeitura.

→ Nishi Hoken Center Tel 774-1411 / Fax 776-7355

Para maiores informações

Favor contactar Shimin-kyodo-suishin-Ka (inglês/japonês) Tel 775-4597 / Fax 775-0007 ou a "Hello Corner" (balcão de atendimento para residentes estrangeiros em português). Consultas na 1ª, 2ª, 3ª e 5ª segunda-feira e quarto sábado de cada mês, de 13h00~16h00. A Hello Corner também publica mensalmente o informativo "Hello Corner News" em língua estrangeira onde poderão ser encontrados informações gerais do cotidiano e eventos de nossa cidade. Ver o site da prefeitura de Ageo.

Español

スペイン語

Revisión Específica de Salud y Chequeo General de Salud

A los afiliados del Seguro Nacional de Salud de la Ciudad de Ageo correspondientes a las edades de entre 40 y 74 años, se les aplican la Revisión de Salud Específica. A los beneficiarios de la revisión médica, se les enviará el cupón a finales de abril. Cuando lo reciba, contacte con los hospitales designados para someterse al chequeo. El periodo de la revisión es de mayo a octubre de 2020 y los chequeos son gratuitos. En cuanto al Chequeo General de Salud, las personas elegibles son los afiliados del Seguro Nacional de Salud de la Ciudad de Ageo correspondientes a las edades de entre 35 y 74 años de edad (a la fecha del chequeo) y que no tenga demora de pago del seguro de salud. Se dará una ayuda de 20.000 yenes para cubrir parcialmetne el gasto del chequeo, y si quiere recibir esta ayuda, por favor, pre-

sente la solicitud con anticipación. Los exámenes generales de médico comenzarán en mayo y teminarán en febrero, 2023. → Hokennenkin-ka Tel.782-6494 / Fax 775-9827

Otros exámenes médicos preventivos

A finales de abril, se les enviará por correo postal el cupón de exámenes médicos preventivos a las personas elegibles. El plazo de exámenes tipo *Kobetu Kenshin*, realizados de forma individual, en hospitales y clínicas abre en mayo y cierra en noviembre, y los de tipo *Shuudan Kenshin*, realizados en Nishi Hoken Center, Centros Públicos Haraichi y Kamihira y en la Escuela de Enfermería del Colegio de Médicos de Ageo abre en mayo y cierra en diciembre. Se acepta la solicitud desde el viernes, 1 de abril. Con respecto a los exámenes Shuudan Kenshin, cuando esté completo el número de plazas se cerrará la solicitud. Sobre las fechas de exámenes, consulte Ageoshi Kenko Calendar o la página web del Ayuntamiento de Ageo. → Nishi Hoken Center Tel 774-1411 / Fax 776-7355

Para más información

Sírvanse ponerse en contacto con Shiminkyodosuishin-Ka en japonés o en inglés (Tel 775-4597 / Fax 775-0007) o con "Hello Corner" (servicio de consulta para los residentes extranjeros en español) que tiene lugar el 1er, 2º, 3er y 5º lunes y también el 4º sábado de cada mes, de 9 a 16 horas (de 12 a 13 horas descanso). Hello Corner publica el boletín mensual "Hello Corner News" en español para los residentes extranjeros con el cual podrán obtener informaciones varias tales como eventos, informaciones útiles para la vida cotidiana. Se pone en la página web de la Ciudad de Ageo.

中文

中国語

特定健康検査・综合健康検査

特定健康検査の対象为40~74岁加入国民健康保险的人。将于4月下旬向对象者邮寄受诊券。收到受诊券之后请事先实施医疗机关联系受诊。受诊期间为5~10月,可以免费接受检查。综合健康检查的对象为受诊当天35~74岁,缴完国民健康保险费的人。检查费用之内由上尾市补助2万日元,请事先申请补助。受诊期间为5月~2023年2月。→ 保险年金课 Tel 782-6494 / Fax 775-9827

健康検査

将于4月下旬向对象者邮寄受诊券。在实施医疗机关接受的个别检查的实施期间为5~11月,在西保健中心·公民馆(原市·上平)·上尾市医生会看护专门学校接受的集体检查的实施期间为5~12月。受理报名开始4月1日(星期五)。集体检查每检查日到定员截止征券。请阅览「健康日程一览表」或上尾市官方主页。→ 西保健中心 Tel 774-1411 / Fax 776-7355

详细情况请在以下机关询问

市民协动推进课 电话775-4597(英语或日语) 传真 775-0007或外语咨询服务。第一·二·三·五周的星期一及第四周的星期六,下午1点~4点(汉语)。

「你好消息」(Hello Corner News)是上尾市外语咨询服务每月为外籍市民发行的月报。向您介绍在市内举行的各种活动及有关生活信息。「你好消息」还登载在上尾市网页上,您可以随时阅读。

新型コロナワクチン関連情報

3月16日現在の情報です。最新情報は市ホームページをご覧ください。



市ホームページ

接種費用
無料

健康増進課 ☎774-1411・☎776-7355
市新型コロナウイルスワクチン接種コールセンター
☎0570-002-203(毎日9~17時)

追加接種(3回目接種)

接種券発送スケジュール

2回目接種から6カ月経過した人に順次接種券を発送します。

2回目接種日	接種券発送予定日
令和3年9月28日まで	3月28日までに発送済
9月29日~10月4日	4月4日(月)
10月5日~11日	4月11日(月)
10月12日~18日	4月18日(月)
10月19日~25日	4月25日(月)
10月26日以降	5月以降順次発送予定

2回目接種後に上尾市に転入した人

2回目接種後に上尾市に転入した人や、治験・海外で接種した人などで追加接種を希望する人は申請が必要です。

※令和3年11月30日以降に転入の届け出を提出した人は申請不要です。

申請はこちら



12~17歳の人の3回目接種

国の通知に基づき3回目接種の準備を進めています。詳しい内容が決まり次第、「広報あげお」、市ホームページなどでお知らせします。

5~11歳への接種(小児接種)

5~11歳の人は、小児用の新型コロナワクチンが接種できます。5歳の誕生日を迎えた人に随時接種券を送付します。

ワクチンの種類	接種回数	接種場所
ファイザー社製 ※成人用のワクチンとは別の製剤です。	2回	市内17カ所の医療機関



市ホームページ

2回目接種前に12歳に到達した場合のワクチン

使用するワクチンは、1回目の接種時の年齢に基づいて判断します。1回目の接種時に11歳で、2回目接種までに12歳の誕生日を迎えた人は、小児(5~11歳)用のワクチンを使用します。

小児接種の留意点

小児接種は予防接種法上の「努力義務」の規定は適用されていません。接種のメリット(感染予防効果)とデメリット(副反応などのリスク)を確認の上、接種を受けるか判断してください。感染予防の効果と副反応などのリスクについては、厚生労働省や市ホームページをご覧ください。



市ホームページ



厚生労働省
ホームページ



新型コロナウイルスに感染した人のワクチン接種

新型コロナウイルスに感染した人も、ワクチンを接種することができます。1・2回目接種を終えた後に感染した場合、感染してから追加接種までの間隔の目安は、3カ月です。希望があれば感染後3カ月の期間を空けずに追加接種が可能ですが、その場合であっても2回目接種から6カ月経過している必要があります。



厚生労働省
ホームページ

ファイザー社製ワクチン武田/モデルナ社製ワクチンの有効期限の延長

ファイザー社と武田/モデルナ社のワクチンの有効期限が6カ月から9カ月に延長されています。有効期限が延長となったワクチンのロット(製造番号)は市ホームページまたはコールセンターで確認してください。



市ホームページ

問い合わせ先	健康被害 救済制度	西保健センター ☎774-1411(平日8時30分~17時)	ワクチン全般	厚生労働省新型コロナワクチンコールセンター ☎0120-761-770(毎日9~21時)
--------	--------------	-----------------------------------	--------	---

ワクチン接種は強制ではありません。職場や周りの人などに接種を強制することや、接種の有無で差別的な扱いをすることのないようお願いいたします。

◆環境保全のため、市内の公共施設へのお出掛けは市内循環バス「ぐるっとくん」をご利用ください。

◆上尾市のソーシャルメディアをご利用ください。



本紙は、再生紙を使用しております。



見やすく読みまちがえにくいユニバーサルデザインフォントを採用しています。