



上平小だより

学校通信 7月号
令和6年 7月 1日
上尾市立上平小学校



学校教育目標 「心豊かで強い意志を持ち
自ら学ぶ健康でたくましい子」の育成

上平小 HP 「活動の様子」

感謝の気持ちを広げて 未来への航海へ～前進～

校長 中島 晴美

保護者・地域の皆さま、6月中も本校の教育活動へのご理解ご協力、お力添えをありがとうございました。7月は1学期のしめくくりとして子供たちの笑顔がますます輝くよう職員一同力を合わせて進んでまいります。引き続き本校教育活動へのご理解とお力添えのほどよろしくお願い申し上げます。

【感謝の気持ちを広げる～「チーム上平小の温かさ」～】

「チーム上平小（保護者・地域の方々・全教職員）」には、雨の日も暑い日も子供たちの登下校を見守ってくださっている見守り隊の方々、子供たちの体験活動（田植えや、畑作業）へお力添えいただいているの方々、読み聞かせボランティアをしてくださっている方がいます。私は本校に着任してからずっと、皆様のその温かいお気持ちと、利他的に活動してくださっているお姿に感動し、感謝の気持ちでいっぱいです。いつも本当にありがとうございます。皆様の温かい心がさらに広がり、一層子供たちの笑顔あふれる学校になることを確信しております。



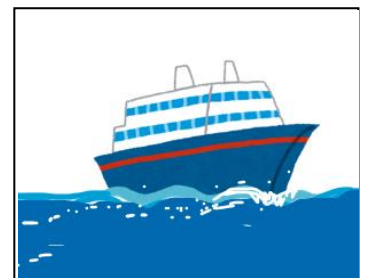
カリフォルニア大学のロバート・エモンズ教授の研究では、「感謝をする人は健康・幸福度が高い」と示されています。例えば免疫力や痛みへの耐性が高まる、生きがいを感じやすい、親切で寛大になるなどの研究結果があります。感謝の言葉を伝えることで、伝える側、受け取る側の身体や心に好影響があるということからも、まずは、私たち大人が、利他的な行いを尊び、感謝の気持ちを伝えながら日々生活する姿を子どもたちに見せていきたいですね。そのことが、子どもたちの「幸せに生きる力」を育む基盤になることは間違いありません。夏休み中に、ご家族で感謝の気持ちを伝えあう時間をとったり、日頃お世話になっている方に感謝の手紙を書いたりする経験ができれば素敵ですね。

【学校を大きな船にたとえると～穏やかな大海原に堂々と進む「上平小号」～】

船の乗組員は全教職員。乗組員は乗客（児童）の部屋をそれぞれ担当し、更に、乗客と過ごす時間以外では、この船の機動力・推進力となっている部分（エンジンルーム）の仕事（校務分掌）を担っています。

そしてこの船の航海を守ってくださっているのが大海原であり、それは保護者・地域の方々の存在です。船が安全に航海できるよう穏やかに温かく見守り、時には導いてくださる、そんな海の広さを感じております。例えば、船に異変を感じたときには、「少し気になるところが見えますよ」と乗組員や船長に教えてくださったり、笑顔で乗組員や乗客にエールを送ってくださったり等。毎日の航海の中で、水面の輝き（保護者や地域の方々の笑顔や温かい言葉）は、乗客や乗組員に勇気を与えてくださっています。「上平小号」が堂々と航海できますのも、保護者・地域の方々が広く穏やかな大海原をつくってくださっているお陰です。ありがとうございます。

これからも、未来へ向かって進むべき航路を見極め、この船に乗り合わせたすべての方々の幸せな航海を願って、船を進めてまいります。本船も VUCA の時代（予測困難な時代）を幸せに生きぬく力をもった子どもたちを育てるという航路へ進んでいきます。これまでの積み重ねと、素晴らしい学びを基盤にしての未来への航路です。未来は今から始まっています。



鼓笛隊フィナーレへの応援をお願いします。

昨年度より、職員会議や学校運営協議会で熟議を重ねてきた結果、金管鼓笛は本年度をもって終了するということになりました。保護者の皆様には4月中に右の文書を配布させていただき、子どもたちの健康や思い、教育課程の変化、社会的課題（少子化・労働）、職員配置の課題等において解決が困難である状況にあることをご理解いただきました。この度、鼓笛隊の活動を楽しみにされていた地域の皆様、卒業生の皆様にもご理解賜りたく、ここでお知らせさせていただくことといたしました。

このことにつきましては、今までの審議の結果であるということではありますが、新しく着任したばかりの校長の判断としては苦渋の決断でした。私自身、教員時代には他校にて鼓笛隊の指導を行って参りましたので、その素晴らしさも苦しさも理解しております。

地域の皆様、卒業生の皆様にも、どうぞこの時代の流れと環境の変化、教育のありかたの変化、何よりも子どもたちの思い、子どもたちの安全確保等様々な理由により、本年度でフィナーレとなりますことご理解いただき、現在そのフィナーレに向けて一生懸命練習をしている6年生のために、温かく見守りエールを送っていただけましたら幸いです。どうぞよろしくお願い申し上げます。

令和6年4月22日

保護者様

上尾市立上平小学校長
上平小学校運営協議会

上平小 金管鼓笛について

春暖の候、保護者の皆様におかれましては、ますますご健勝のこととお喜び申し上げます。また、日頃より本校の教育活動にご理解、ご協力をいただき、誠にありがとうございます。金管鼓笛につきましても、昨年度の運動会後に保護者の方からご意見をいただきまして、ありがとうございます。

さて、上平小学校で長年にわたり指導してきた金管鼓笛ですが、ここ数年、職員会議や学校運営協議会での熟議を重ねてきました。その結果、下記の要因のため、学校での指導は、令和6年度をもちまして終了させていただくこととなりました。

つきましては、要因についてご理解いただき、今年度で最後となります金管鼓笛隊を温かく見守っていただきますよう、どうぞよろしくお願ひ申し上げます。なお、今年度の運動会では6年生全員が参加できる発表を予定しています。温かい応援をどうぞよろしくお願ひ申し上げます。

記

【終了要因】

1 児童数減少のため

児童数が少なくなり、金管鼓笛バンドを編成することが難しい。

2 教育課程に当てはまらないため

学習指導要領に示された学校で教えなければならない内容に当てはまらない。

3 児童の思いの変化により

金管鼓笛に対する興味関心意欲にばらつきがあり、全体のモチベーションを保つことが難しい。

4 児童の健康・安全確保に困難さがあるため

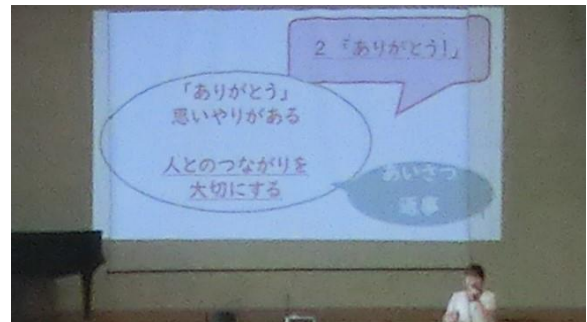
・熱中症が心配される暑い時期と運動会へ向けての練習期間が重なってしまい、特に金管鼓笛隊の練習は通常の運動会練習より時間が必要なため、児童への健康面での負担が大きい。

・金管鼓笛の担当児童は、休み時間も練習をしており、十分な休息がとれない現状がある。

講話朝会

6月6日(木)、講話朝会がありました。校長から「ウェルビーイングの魔法」について、今回も映像を見せながらのお話をしました。

今回は時間の関係で、「やってみよう」、「ありがとう」、「なんとかなる」、「あなたらしく」という幸せの4因子のうち、「やってみよう」、「ありがとう」の2つについて子供たちの心に届くよう話しました。7月の講話朝会では、残りの2つについてお話しする予定です。



田植え体験

6月21日(金)、5年生が田植え体験を行いました。例年通り、平野農園の平野さんに説明していただき、上手に苗を植えてくることができました。収穫も楽しみです。



プール開き

6月7日(金)、体育朝会で全校一斉のプール開きを行いました。体育委員会の児童がステージ上で実演しながらプールの入り方や授業中の動きについて説明しました。どの学年の児童もよく話を聞いていたので、安全に水泳学習が進められると思います。



4

水泳授業

全校でのプール開きを終え、6月の2週目から水泳の授業が始まりました。5月末から水をためていたため、水温はそこまで低くなく、子供たちも気持ちよさそうにプールに入っています。また、事故防止のため、2学年ずつ入って職員の間を隔やしています。



上平小行事予定

| 7月予定 | | | 8月予定 | | |
|------|----|--|------|----|---|
| 日 | 曜日 | | 日 | 曜日 | |
| 1 | 月 | 読書T、授業参観懇談会(4・5・6年) 林間学校(5年)保護者説明会 校外学習(2年)ふれあいの森2010 | 1 | 木 | 夏季休業日 7/20(土) ~8/25(日) |
| 2 | 火 | 推進読み聞かせ(2年)、 授業参観懇談会(1・2・3年、たんぼぼ)、2・3年生5時間下校、1年生5時間(7/4日分、木曜授業) | 2 | 金 | |
| 3 | 水 | スイスイ日課、フッ化物洗口、委員会(7月分) | 3 | 土 | |
| 4 | 木 | 講話朝会(7月分) 1年生4時間(7/2日分、火曜授業) | 4 | 日 | |
| 5 | 金 | さわやかT | 5 | 月 | |
| 6 | 土 | | 6 | 火 | |
| 7 | 日 | | 7 | 水 | |
| 8 | 月 | 読書T、1年生4時間(7/9分、火曜授業) | 8 | 木 | |
| 9 | 火 | スイスイ日課、1年生5時間(7/8分、月曜授業) 着衣泳(2・4・6年)、PTA本部会 | 9 | 金 | |
| 10 | 水 | スイスイ日課、フッ化物洗口、クラブ委員会なし | 10 | 土 | |
| 11 | 木 | スイスイ日課、ショート避難訓練(予告あり)15分休み | 11 | 日 | 山の日、サマーフレッシュウィーク(～16日) |
| 12 | 金 | スイスイ日課5時間、さわやか相談員来校 | 12 | 月 | 振替休日 |
| 13 | 土 | | 13 | 火 | 学校閉庁日 |
| 14 | 日 | | 14 | 水 | 学校閉庁日 |
| 15 | 月 | 海の日 | 15 | 木 | 学校閉庁日 |
| 16 | 火 | 通常5時間、読書T、給食最終日 1年生月曜授業 | 16 | 金 | 学校閉庁日 |
| 17 | 水 | 通常3時間 | 17 | 土 | |
| 18 | 木 | 通常3時間 | 18 | 日 | |
| 19 | 金 | 通常3時間、1学期終業式(終了後に表彰朝会) | 19 | 月 | |
| 20 | 土 | | 20 | 火 | |
| 21 | 日 | 林間学校(5年)長野方面 | 21 | 水 | |
| 22 | 月 | 林間学校(5年)長野方面 | 22 | 木 | |
| 23 | 火 | 林間学校(5年)長野方面 | 23 | 金 | |
| 24 | 水 | | 24 | 土 | |
| 25 | 木 | | 25 | 日 | |
| 26 | 金 | | 26 | 月 | 2学期始業式、スイスイ4時間 通学班指導一斉下校、スクールカウンセラー来校 |
| 27 | 土 | | 27 | 火 | 青少年育成連合あいさつ運動、通常日課3時間、 読書T、体重測定(1・2年、たんぼぼ) |
| 28 | 日 | | 28 | 水 | 青少年育成連合あいさつ運動、給食開始日 スイスイ日課5時間+委員会、体重測定(3・4年) |
| 29 | 月 | | 29 | 木 | 青少年育成連合あいさつ運動、通常日課5時間、 上平っ子T⑤、体重測定(5・6年) ショート避難訓練(予告なし、2次避難あり)20分休み |
| 30 | 火 | | 30 | 金 | ドリルT、通常日課5時間 |
| 31 | 水 | | 31 | 土 | |

※予定が変更になることもあります。今後のお知らせもご覧ください。