

令和5年 政策企画・立案プロジェクトチーム

Aチームメンバー

- 水道施設課 井上 正太
- 高齢介護課 奥田 時光
- 農政課 中島 翔平
- 教育総務課 樫出 紀行
- 議事調査課 杉崎 達宏
- 危機管理防災課 鈴木 康仁

手をつないで帰れるまち上尾

保育園からの帰路に手をつないで帰るまち



保育園に通うには
たくさん荷物を用意する必要がある・・・

その代表的なもの、それは



紙オムツ

保育園通園に 負担に感じていること・・・

それは・・・



オムツの名前書き オムツの持込み

0～1歳	7～8枚前後／日
1～2歳	5～6枚前後／日
2～3歳	4～6枚前後／日

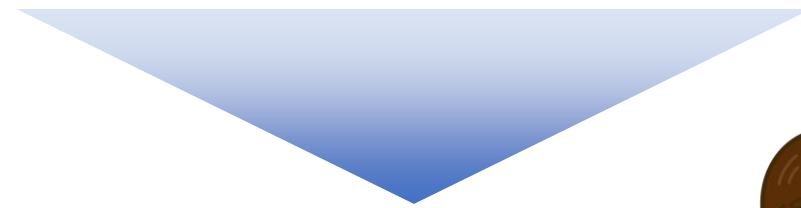


そこで

オムツのサブスク

サブスクとは

- 利用者が業者に登録
- 業者が保育園にオムツを入荷
- 毎月定額
- 何枚使用しても定額



他にも

ベッドシーツのサブスク

エプロンのサブスク

サブスクのメリット

- 1 保育園に持っていく荷物が減る
- 2 名前を記入する作業が減る
- 3 サブスクを利用するか選択できる
- 4 先生の負担も軽減できる

上尾がパワーを贈る
食活はじめました！

パワー活はじめます



47施設、2,458人

学童へのお弁当配送サービス



学童へ通わせている親御さんの悩み

夏・冬・春休み、魔の長期休暇

お弁当問題

お弁当配送サービス

- 1 スマホから注文
- 2 決済方法も各種選べる
- 3 お弁当の種類・量も選べる
- 4 上尾47施設に配送可能





LINE登録からご利用までの流れ



① LINEアプリを使い、友達登録を実施
※QRコードまたはLINEIDから登録をお願いします。

QRコードの場合

ID検索の場合

検索用ID▶ @915pfiki



スマホのカメラでスキャン



「このページをLINEで開きますか?」と表示されるので「開く」をクリック後、「追加」をクリック

Or



画面下の「ホーム」をクリック後、右上の人型に+のマークをクリック



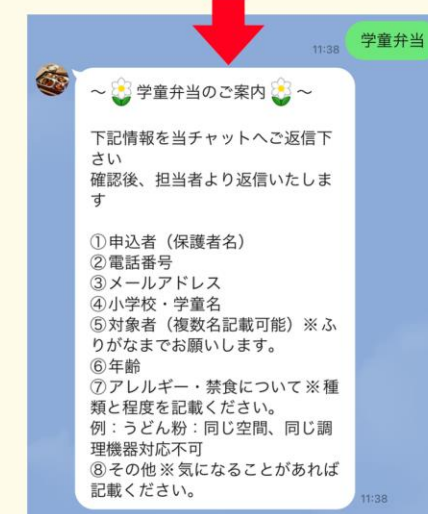
右上の「検索」をクリック後、ID検索を実施

②LINEのトーク画面から注文を実施

※友達登録が済むと挨拶のチャットが届きます。



学童弁当 と打ち込み送信



赤枠をクリックし、チャット機能を起動

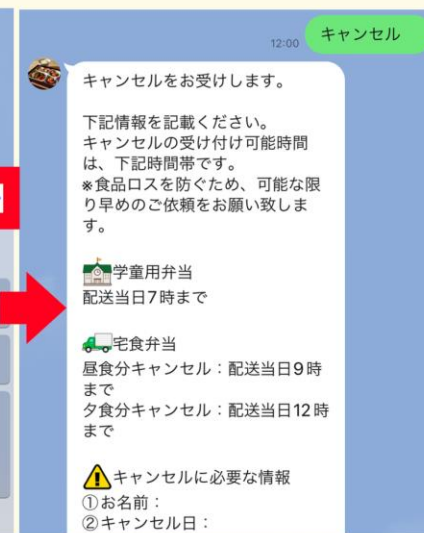
申し込みに必要な情報が食べ楽弁当より共有。各項目に沿って返信し申し込み完了。
※禁食やアレルギー対応に関しては、スタッフが確認し、必要に応じ保護者の方に確認を入れます。

③キャンセル時



トークルームに キャンセル と打ち込み送信

自動返信にてキャンセルに必要な情報が送信され、必要項目を記載をしキャンセル完了
※キャンセルは当日の7時までお受けします。



作成 社会福祉法人 永寿荘
食べ楽弁当担当：庄司諒太

お弁当配送サービス

利用することにより

- お弁当作りからの開放
- 子供と向き合える時間が増える
- 利用するかどうか**選択**できる

ガブテック

エクスプレス

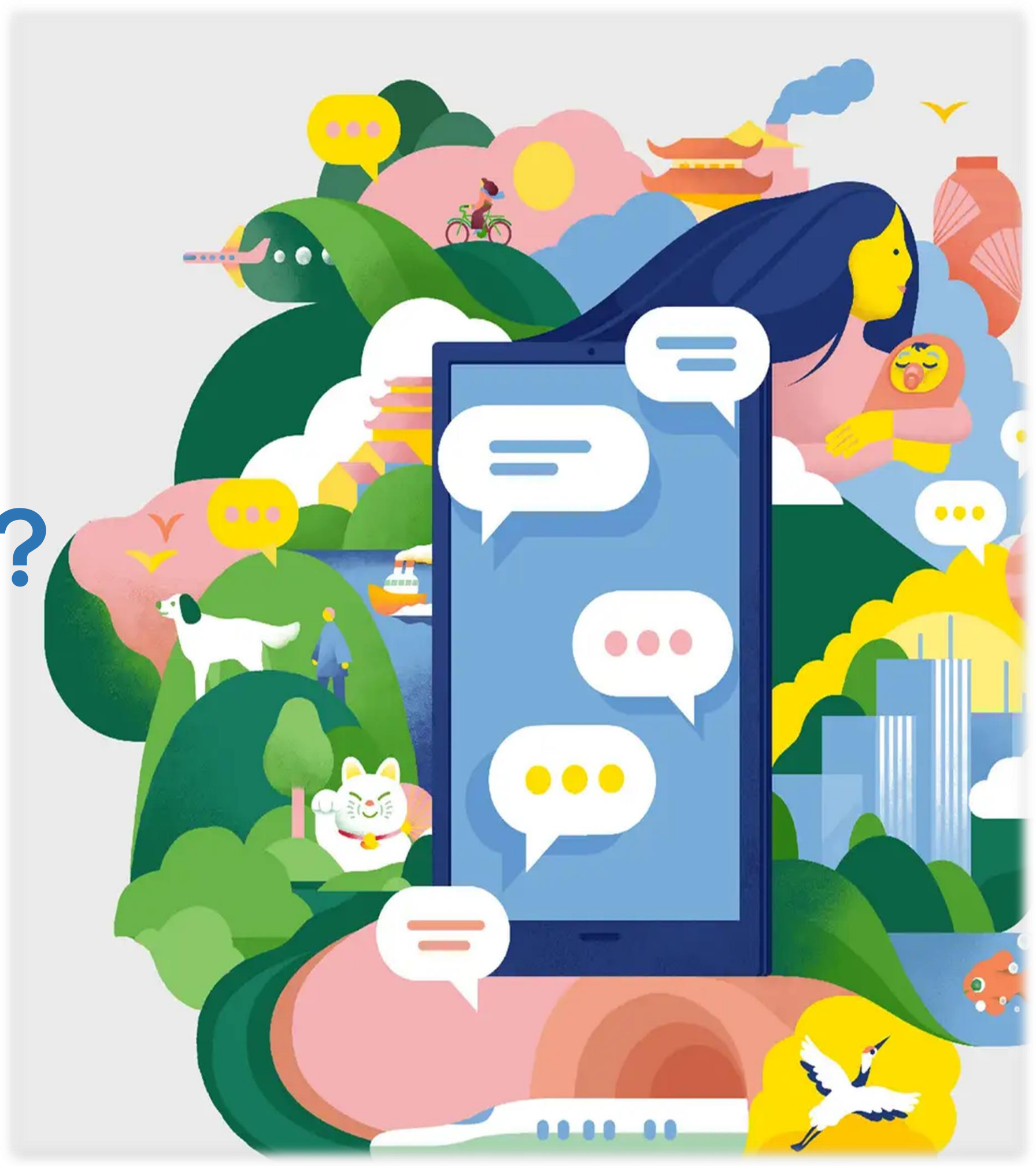
GovTech Express

スマホ市役所

はじめる？
はじめない？

行かない・書かない・待たない
市役所へ

※（株）Bot Express社より資料利用の許可をいただいています。

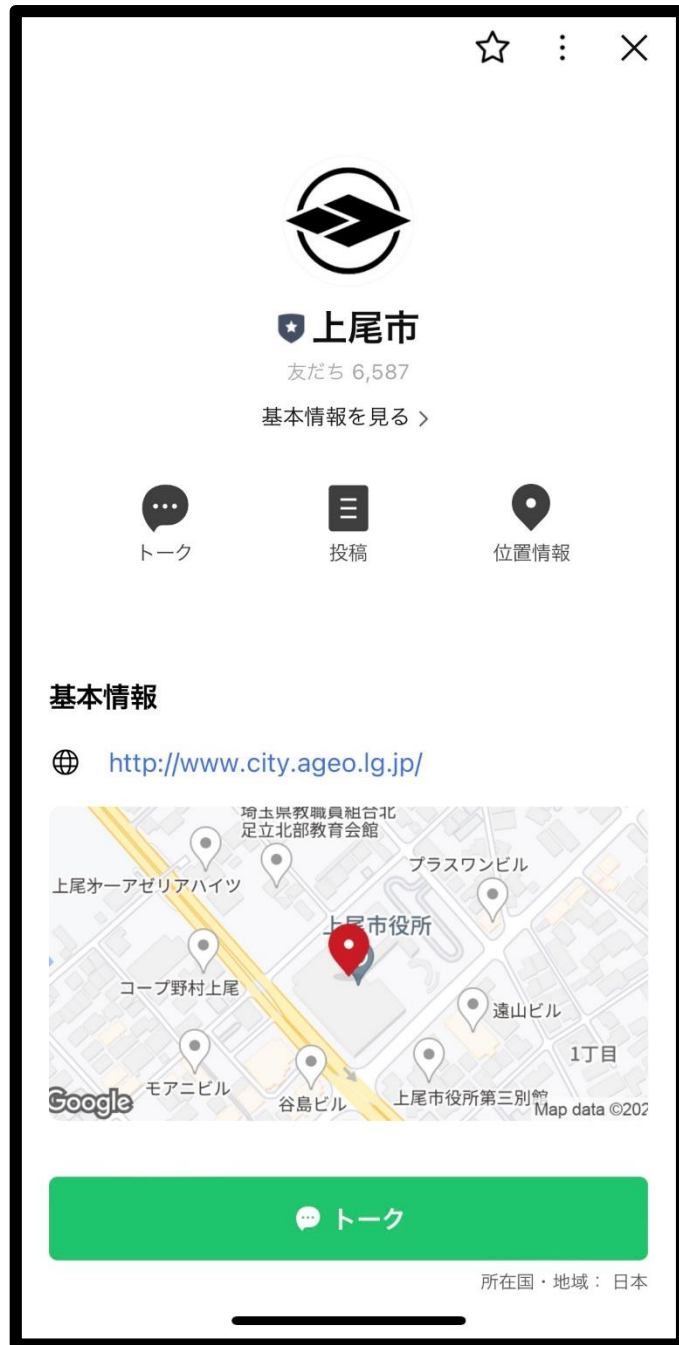


ガブテック

エクスプレス

GovTech Express

⇒ 上尾市LINE公式アカウントの機能拡張



和光市



大泉町



2-1. 全体構成（リッチメニュー）

ユニバーサルデザインなリッチメニュー

- デザイナー制作も可能
- 大人も子どもも外国人も誰もがわかるデザインに
- 自治体が希望する独自のデザインに



❖ 座間市
80の手続きがLINEで可能。予約ボタンを押すとメニューが表示される



1



説明書がいらないIT。

質問に答えるだけ。

案内に沿って回答していくと手続完了です。

しかも、操作がなんだか楽しい。

これが対話型UIの素晴らしいところ。



富山県魚津市のLINE公式アカウント。
「転出届」の例

②

時間もコストも不要な双方向コミュニケーション

連絡したい対象者をリストアップする作業、連絡手段、申請方法。
これら一連の手続きは、実に伝統的な手法でおこなわれています。

そろそろ、テクノロジーの出番です。



3

LINE、Webで利用できます。

得体の知れないアプリを使う必要はありません。
お気に入りのツールをご利用ください。



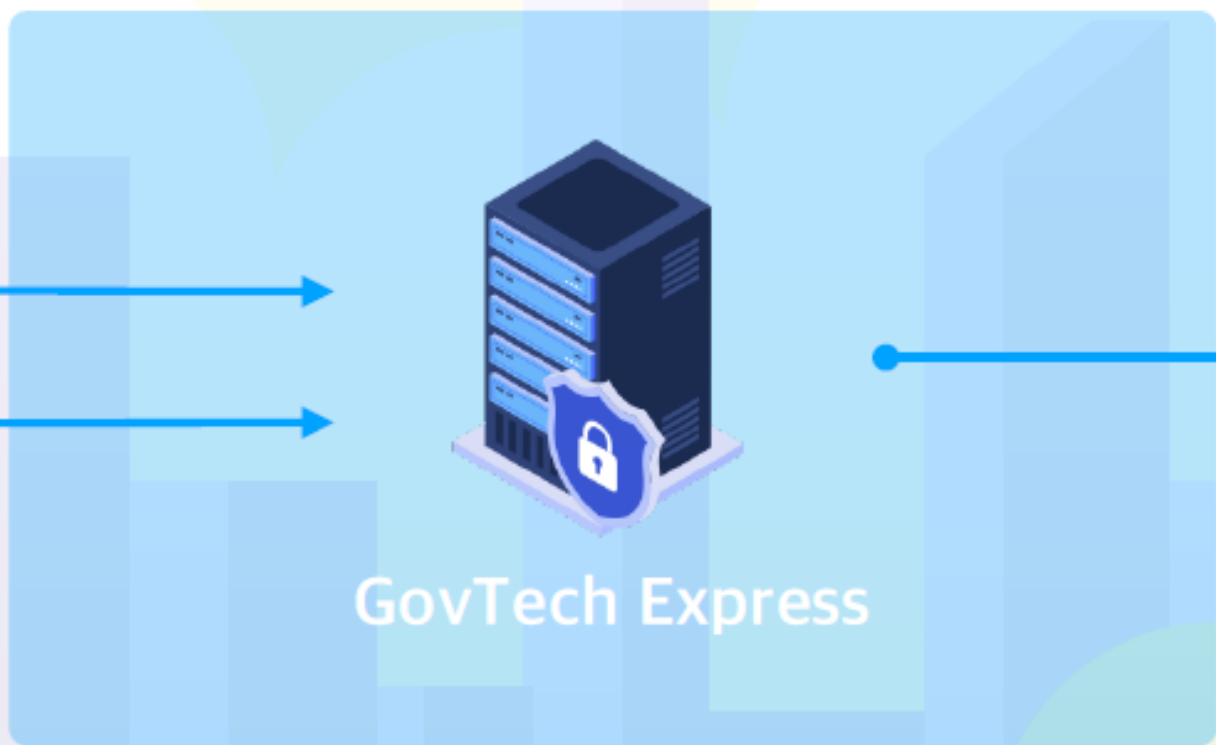
住民



Web



LINE



ブラウザ



自治体

4



自治体職員が開発できます。

施策の実行を来年度まで待つ必要はありません。

自分達で開発できるプラットフォームがあれば、新規予算も仕様書作成も入札も必要ないからです。

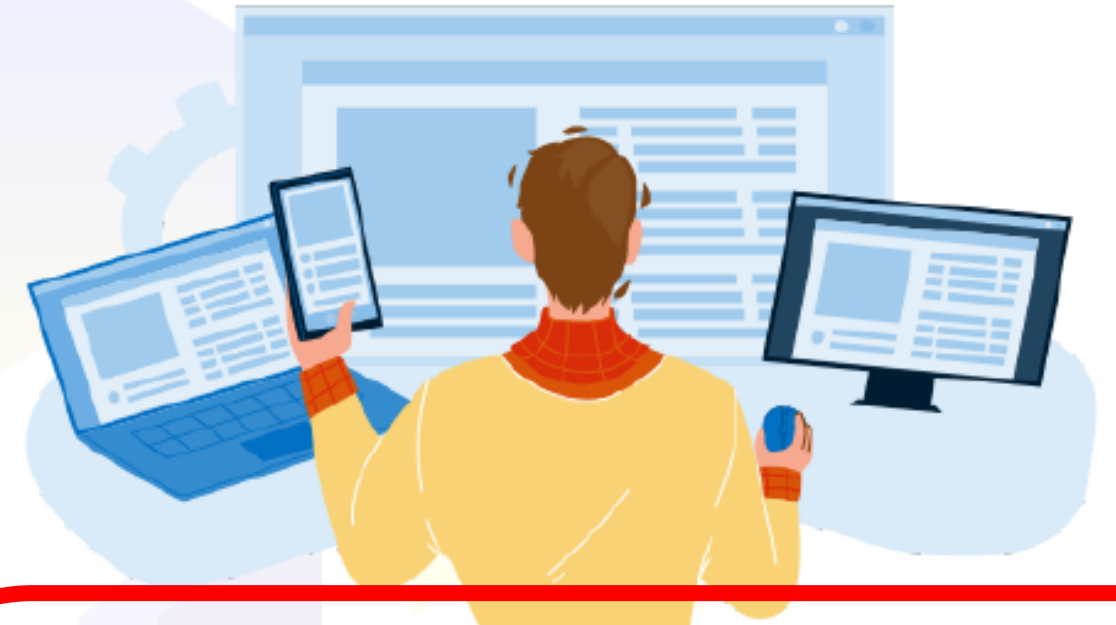
実際、数週間でサービス化が可能です。

*大袈裟ではありません。

1度の設定でLINE、Web、電話すべてのチャネルを通じてサービスを提供できます。

主な機能

- ①申請・連絡機能
- ②予約・施設予約・窓口予約機能
- ③アンケート機能
- ④通報機能
- ⑤チャットボット



他自治体での導入業務

- | | |
|----------|--------------|
| 住民票の申請 | 保育園の入園手続き |
| 税証明書の申請 | 保育指数シミュレーション |
| 印鑑証明書の申請 | 粗大ごみの申請 |
| 転出届 | ごみ分別問い合わせ |
| 独身証明書の申請 | ごみの日リマインダー |
| 犬の手続き | 窓口予約 |
| 国保の手続き | 窓口呼び出し |
| 学校の欠席連絡 | 給食カレンダー |
| 水道の手続き | 給食アレルギーのアラート |
| ... | ... |

5

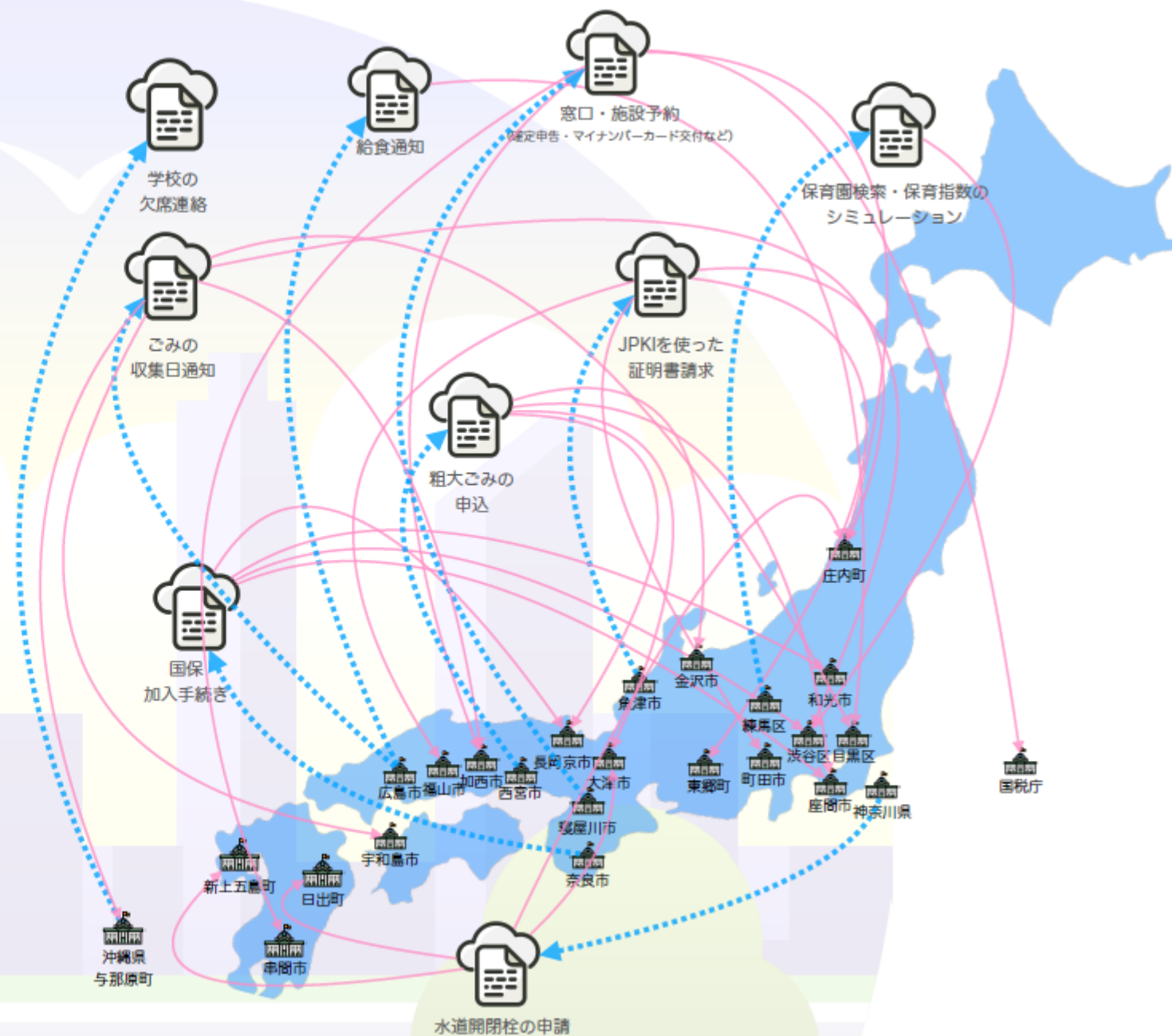


全国でシェア。

スーパースター（自治体職員）が開発したサービスをテンプレートとして全国で共有できます。

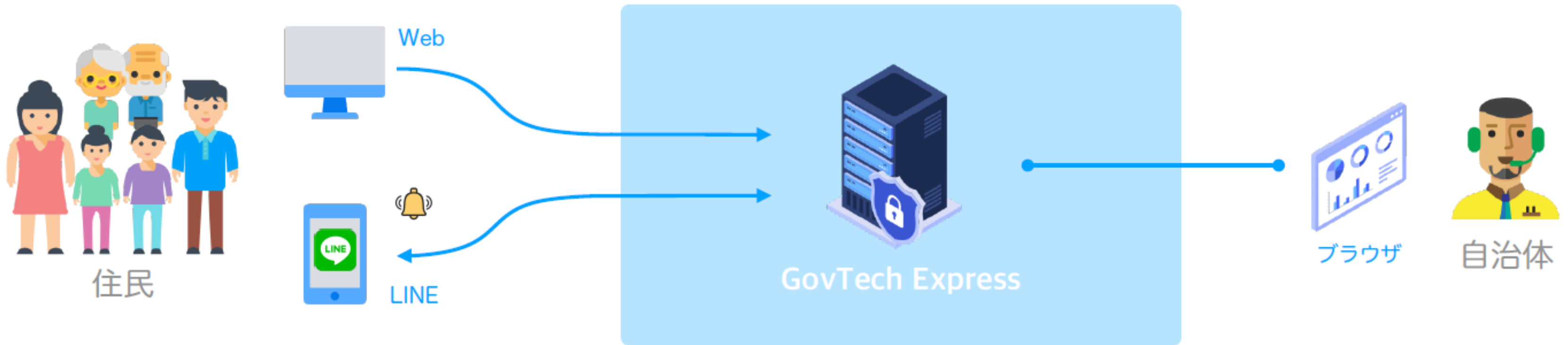
パブリッシャーとして全国に貢献する職員が存在し、テンプレートを使って素早くサービスをセットアップする自治体が存在します。

これは「構想」ではなく、今おこなわれている営みです。



*この他、2023年4月現在で全国150以上の団体がアクティブに活用されています。

GovTech Expressのまとめ



自治体職員が自らサービスを開発できる。

予算調整不要で企画を当年度に即サービス化。必要な施策は今すぐに。

ほとんどの住民が実際に今すぐ利用できる。

説明書不要・インストール不要で誰もがすぐに使えるサービス。職員と対話する操作感。

Web、LINEから利用できる。

職員は一度設定するだけ。あらゆるチャネルを利用可能にし、住民に選択肢を。

プッシュ型で住民にリーチできる。

コミュニケーション履歴があれば申請不要で助成金給付等プッシュ型の施策が可能に。

施策にマッチする住民を即時抽出できる。

数分であらゆる角度・条件でリストを作成。リスト作成で深夜まで残業する必要なし。

全国で開発された手続きがテンプレートに。

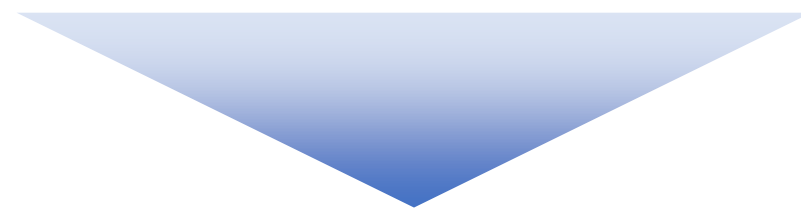
各自治体は開発した手続きを全国で共有可能。全国自治体相互補助のエコシステム。

事例提案

GovTech Expressを広める

出産後のお祝い＋物価高騰対策として

1万円のAmazonギフトコード（種類別）をプレゼント



県内初

GovTech Expressで配布する

約1,500人（年間新生児）×1（0.5）万円＝1,500（750）万円

GovTech Expressの展開（子育て施策）

他市事例を参考にすると・・・

- ・ 母子手帳機能
- ・ 検診予約（4か月検診等）
- ・ 予防接種お知らせ（プッシュ通知）
- ・ お子さんの年齢に応じたお知らせ
- ・ AI、チャットボットによる相談

デジタル田園都市国家構想交付金（デジタル実装タイプTYPE1）

※内閣府資料より抜粋



デジタル実装タイプ1/2/3等：制度概要

目的	デジタルを活用した意欲ある地域による自主的な取組を応援し、「デジタル田園都市国家構想」を推進するため、デジタルを活用した地域の課題解決や魅力向上の実現に向けた地方公共団体の取組を交付金により支援
概要	デジタルを活用した地域の課題解決や魅力向上に向けて、以下の事業の立ち上げに必要な経費を単年度に限り支援 【TYPE1】他の地域等で既に確立されている優良なモデル・サービスを活用して迅速に横展開する取組 【TYPE2】オープンなデータ連携基盤を活用し、複数のサービス実装を伴う、モデルケースとなり得る取組 【TYPE3】（TYPE2の要件を満たす）新規性の高いマイナンバーカードの用途開拓に資する取組
共通要件	①デジタルを活用して地域の課題解決や魅力向上に取り組む ②コンソーシアムを形成する等、地域内外の関係者と連携し、事業を実効的・継続的に推進するための体制を確立

＜TYPE別の内容＞ ※2/3は1団体1申請とすること

＜TYPE別の内容＞

マイナンバーカード 高度利用型 【TYPE3】	カードの 新規用途開拓 かつ総合評価が 優れている取組	国費：6億円 補助率：2/3
データ連携基盤活用型 【TYPE2】	データ連携基盤を活用 した、複数のサービス 実装を伴う取組	国費：2億円 補助率：1/2
優良モデル導入支援型 【TYPE1】	優良モデル・サービスを 活用した実装の取組	国費：1億円 補助率：1/2
計画策定 支援事業	デジタル実装に取り組 もうとする地域の計画 づくりを支援	委託事業

＜対象事業（一例）＞

【TYPE3】
マイナンバーカードで各種市民サービスを利用
(図書館利用や避難所の受付等)

【TYPE2】
複数分野データ連携の促進による
共助型スマートシティ（会津若松市）

【TYPE1】

書かない窓口

地域アプリ

医療MaaS

ドローン配送

遠隔医療

※上記の他、R4補正限りの時限措置として、
 マイナンバーカード利用横展開事例創出型を創設（国費3億円、補助率10/10）
 ※申請上限数（上記TYPEの合算値）：都道府県9事業 市町村5事業

＜その他の新規要素＞

- ・マイナンバーカードの利活用促進、スタートアップの活用促進など、国の重要施策を推進する観点からの一定の優遇措置
- ・KPI（デジタル実装1,000団体）達成に向けたボトムアップ支援

**ご視聴
ありがとうございました**