

令和3年度

埼玉県学力・学習状況調査結果

(上尾市立小・中学校 概要)

(令和3年5月実施)

— 夢を育み 未来を創る 上尾の教育 —
上尾市教育委員会

目 次

1	学力調査実施の概要 -----	1
	(1) 調査実施日	
	(2) 調査対象学年	
	(3) 調査対象教科等	
	(4) 調査問題	
2	学力調査結果の概要 -----	2
	(1) 令和3年度の集計結果	
	(2) 令和2年度の集計結果	
3	学力の伸びの状況(同グループ比較) -----	3
4	教科別調査結果(同グループ比較) -----	10
	(1) 教科別正答率(同グループ比較)	
	【小学校】	
	【中学校】	
	(2) 領域別・観点別調査結果(同グループ比較)	
	【小学校】	
	【中学校】	
5	「規律ある態度」達成目標 (児童生徒対象質問紙調査結果一覧) -----	21
6	まとめ -----	23

1 学力調査実施の概要

(1) 調査実施日

令和3年5月13日(木)

(2) 調査対象学年

小学校：第4学年・第5学年・第6学年

中学校：第1学年・第2学年・第3学年

(3) 調査対象教科等

小学校：国語、算数、質問紙

中学校第1学年：国語、数学(算数)、質問紙

中学校第2学年、第3学年：国語、数学、英語、質問紙

(4) 調査問題

埼玉県教育委員会作成

2 学力調査結果の概要

(1) 令和3年度の集計結果

		小学校									中学校								
		第4学年			第5学年			第6学年			第1学年			第2学年			第3学年		
		平均正答率	レベル(平均)	学力の伸び(平均)	平均正答率	レベル(平均)	学力の伸び(平均)	平均正答率	レベル(平均)	学力の伸び(平均)	平均正答率	レベル(平均)	学力の伸び(平均)	平均正答率	レベル(平均)	学力の伸び(平均)	平均正答率	レベル(平均)	学力の伸び(平均)
国語	上尾市	57.1	6-A	2	56.5	6-A	2	60.0	7-A	2	62.0	8-C	1	63.7	8-A	1	67.9	9-C	1
	埼玉県	58.0	6-A	1	56.7	6-A	1	58.6	7-B	2	61.3	8-C	2	63.1	8-B	1	68.1	9-C	2
	比較	-0.9	0	1	-0.2	0	1	1.4	1	0	0.7	0	-1	0.6	1	0	-0.2	0	-1
算数学	上尾市	70.3	5-A	2	61.3	6-C	2	61.5	7-C	3	59.5	7-B	2	59.4	8-C	2	58.2	8-A	2
	埼玉県	69.9	5-A	3	61.6	6-B	3	60.9	7-C	3	59.4	7-B	2	59.1	8-C	2	58.1	8-A	2
	比較	0.4	0	-1	-0.3	-1	-1	0.6	0	0	0.1	0	0	0.3	0	0	0.1	0	0
英語	上尾市	-	-	-	-	-	-	-	-	-	-	-	-	65.4	9-A	-	60.1	10-C	2
	埼玉県	-	-	-	-	-	-	-	-	-	-	-	-	62.6	9-B	-	60.0	10-C	2
	比較	-	-	-	-	-	-	-	-	-	-	-	-	2.8	1	-	0.1	0	0

【考察】

- 小学校第4学年の国語及び、第5学年の国語、算数、中学校第3学年の国語で埼玉県の平均正答率をやや下回った。それ以外の学年、教科では埼玉県の平均正答率を上回った。特に、中学校第2学年の英語は、県の平均正答率を大きく上回った。
- 学力の伸びの平均は、小学校第5学年の算数及び中学校第1学年の国語、第3学年の国語において、埼玉県の平均を下回った。それ以外の学年、教科においては、埼玉県と同等または上回った。

(2) 令和2年度の集計結果

		小学校									中学校								
		第4学年			第5学年			第6学年			第1学年			第2学年			第3学年		
		平均正答率	レベル(平均)	学力の伸び(平均)	平均正答率	レベル(平均)	学力の伸び(平均)	平均正答率	レベル(平均)	学力の伸び(平均)	平均正答率	レベル(平均)	学力の伸び(平均)	平均正答率	レベル(平均)	学力の伸び(平均)	平均正答率	レベル(平均)	学力の伸び(平均)
国語	上尾市	63.3	6-C	4	63.3	7-C	4	59.5	7-A	4	62.0	8-B	3	64.5	8-A	2	73.6	9-B	3
	埼玉県	64.3	6-B	3	62.1	6-A	3	58.8	7-B	3	61.1	8-C	2	63.8	8-B	1	72.7	9-C	2
	比較	-1.0	-1	1	1.2	1	1	0.7	1	1	0.9	1	1	0.7	1	1	0.9	1	1
算数学	上尾市	65.2	5-B	1	63.1	6-C	1	60.4	6-A	1	60.7	7-B	2	59.6	8-C	2	58.2	8-A	2
	埼玉県	64.2	5-B	2	61.7	6-C	2	59.0	6-A	1	60.2	7-B	2	58.6	8-C	2	57.7	8-A	2
	比較	1.0	0	-1	1.4	0	-1	1.4	0	0	0.5	0	0	1.0	0	0	0.5	0	0
英語	上尾市	-	-	-	-	-	-	-	-	-	-	-	-	57.9	9-B	-	57.8	10-B	3
	埼玉県	-	-	-	-	-	-	-	-	-	-	-	-	57.3	9-B	-	55.7	10-C	3
	比較	-	-	-	-	-	-	-	-	-	-	-	-	0.6	0	-	2.1	1	0

【考察】

- 小学校第4学年の国語の平均正答率と学力レベルが埼玉県を下回っているが、それ以外の学年、教科では、埼玉県と同等又は上回っている。
- 学力の伸びの平均は、小学校第5学年の算数で、埼玉県の平均を下回っているが、それ以外の学年、教科においては、埼玉県と同等又は上回っている。

3 学力の伸びの状況(同グループ比較)

数値について

- ・埼玉県学力・学習状況調査では、学力のレベルを12段階で表し、各レベルをAからCの3分割して表している。
- ・最小値は1(レベル1-C)、最大値は36(レベル12-A)となる。
- ・各学年の学力のレベルの範囲は、以下のとおりである。

学年	学力のレベル	数値
小学校4年生	レベル1-7	1~21
小学校5年生	レベル2-8	4~24
小学校6年生	レベル3-9	7~27
中学校1年生	レベル4-10	10~30
中学校2年生	レベル5-11	13~33
中学校3年生	レベル6-12	16~36

学力層について

75%値	学力の高い順に並べたときに、上から25%にあたる児童・生徒が属する学力レベル
中央値	学力の高い順に並べたときに、上から50%にあたる児童・生徒が属する学力レベル
25%値	学力の高い順に並べたときに、上から75%にあたる児童・生徒が属する学力レベル

【国語】

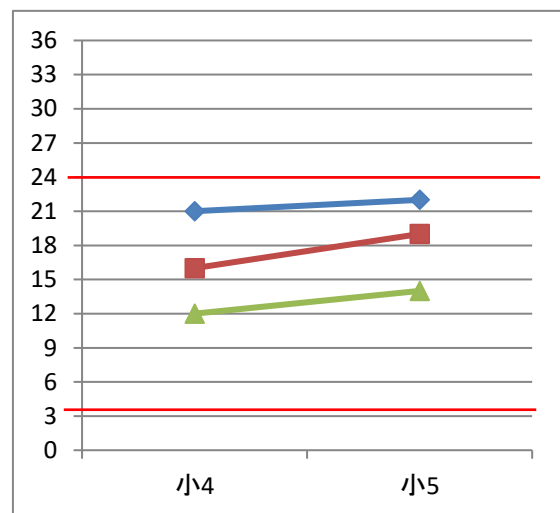
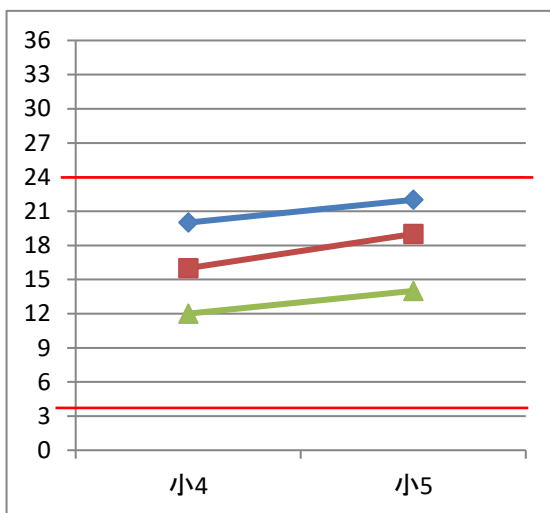
【平成29年度入学(現小学校5年生)】

上尾市

学年	小4	小5	小6	中1	中2	中3
75%値	20	22	-	-	-	-
中央値	16	19	-	-	-	-
25%値	12	14	-	-	-	-

埼玉県

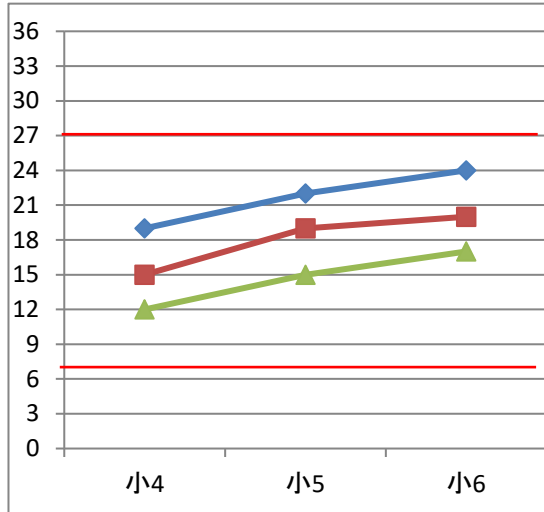
学年	小4	小5	小6	中1	中2	中3
75%値	21	22	-	-	-	-
中央値	16	19	-	-	-	-
25%値	12	14	-	-	-	-



【平成28年度入学(現小学校6年生)】

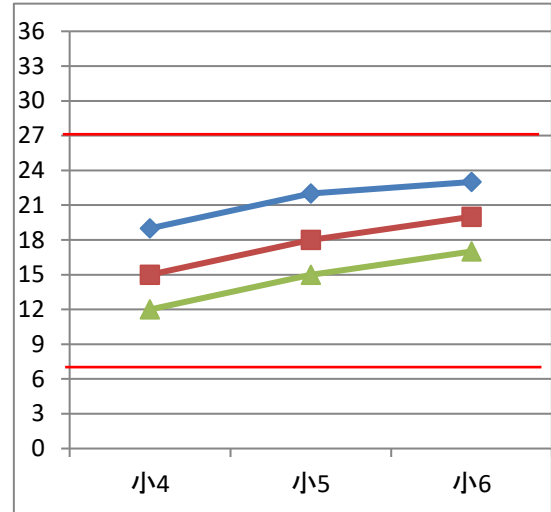
上尾市

学年	小4	小5	小6	中1	中2	中3
75%値	19	22	24	-	-	-
中央値	15	19	20	-	-	-
25%値	12	15	17	-	-	-



埼玉県

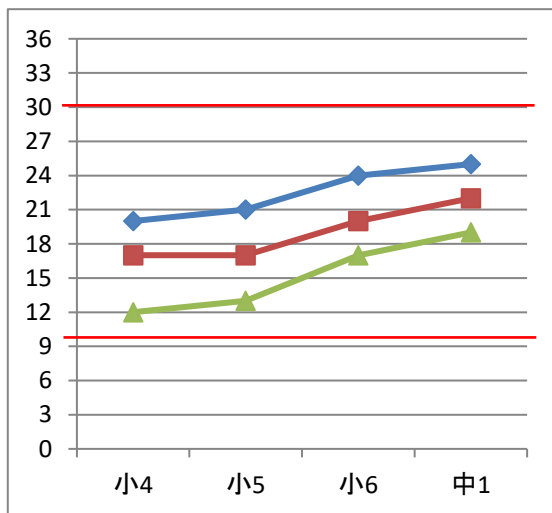
学年	小4	小5	小6	中1	中2	中3
75%値	19	22	23	-	-	-
中央値	15	18	20	-	-	-
25%値	12	15	17	-	-	-



【平成27年度入学(現中学校1年生)】

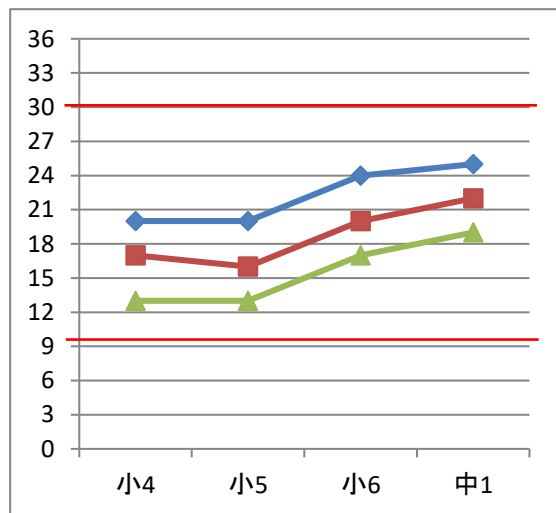
上尾市

学年	小4	小5	小6	中1	中2	中3
75%値	20	21	24	25	-	-
中央値	17	17	20	22	-	-
25%値	12	13	17	19	-	-



埼玉県

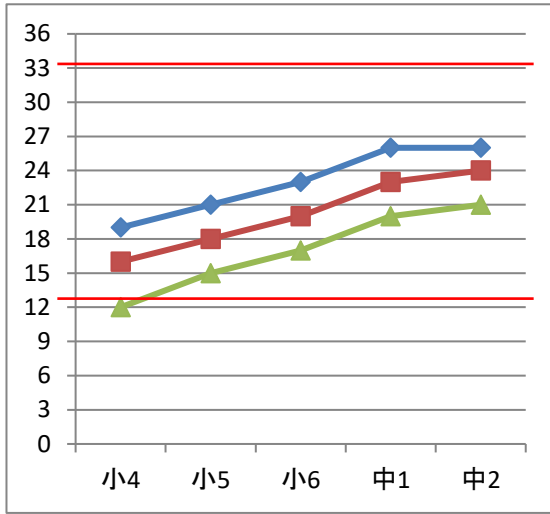
学年	小4	小5	小6	中1	中2	中3
75%値	20	20	24	25	-	-
中央値	17	16	20	22	-	-
25%値	13	13	17	19	-	-



【平成26年度入学(現中学校2年生)】

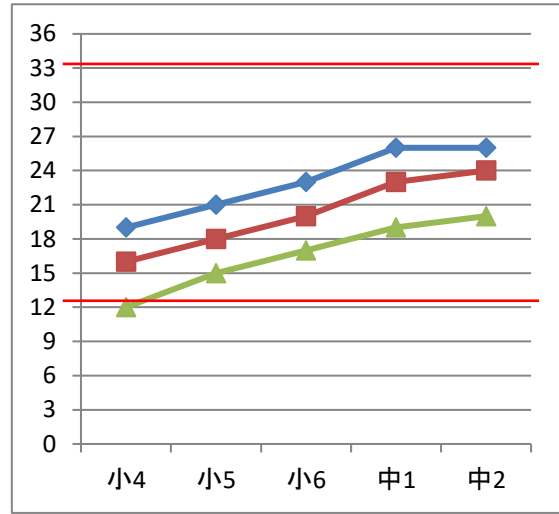
上尾市

学年	小4	小5	小6	中1	中2	中3
75%値	19	21	23	26	26	-
中央値	16	18	20	23	24	-
25%値	12	15	17	20	21	-



埼玉県

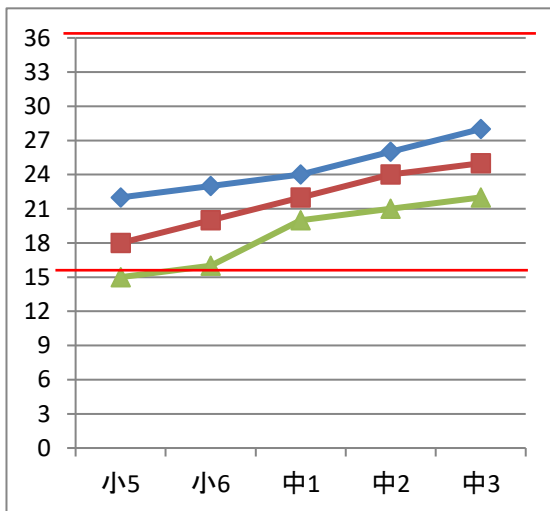
学年	小4	小5	小6	中1	中2	中3
75%値	19	21	23	26	26	-
中央値	16	18	20	23	24	-
25%値	12	15	17	19	20	-



【平成25年度入学(現中学校3年生)】

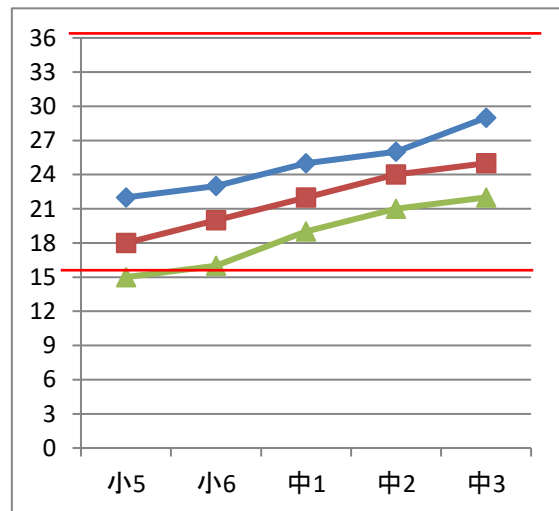
上尾市

学年	小4	小5	小6	中1	中2	中3
75%値	19	22	23	24	26	28
中央値	16	18	20	22	24	25
25%値	13	15	16	20	21	22



埼玉県

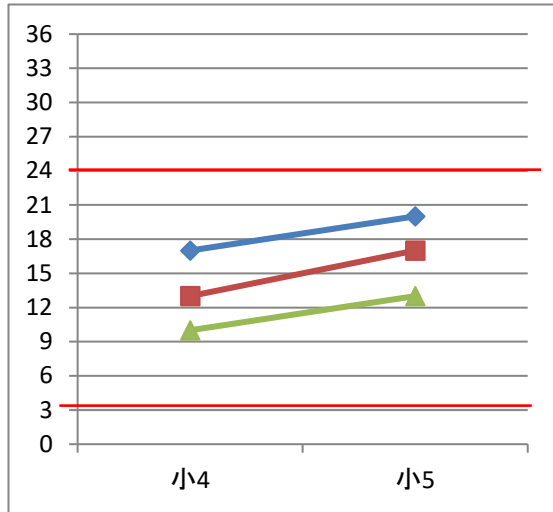
学年	小4	小5	小6	中1	中2	中3
75%値	19	22	23	25	26	29
中央値	16	18	20	22	24	25
25%値	13	15	16	19	21	22



学力の伸びの状況(同グループ比較)
【算数・数学】

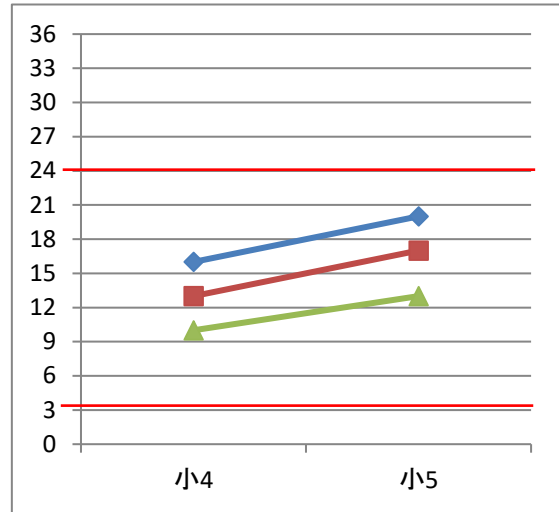
【平成29年度入学(現小学校5年生)】
上尾市

学年	小4	小5	小6	中1	中2	中3
75%値	17	20	-	-	-	-
中央値	13	17	-	-	-	-
25%値	10	13	-	-	-	-



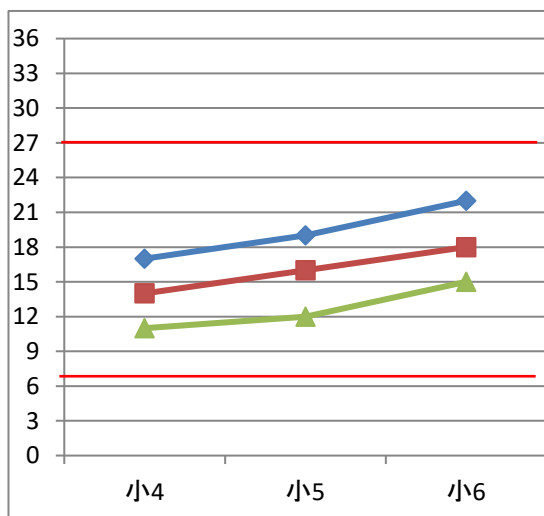
埼玉県

学年	小4	小5	小6	中1	中2	中3
75%値	16	20	-	-	-	-
中央値	13	17	-	-	-	-
25%値	10	13	-	-	-	-



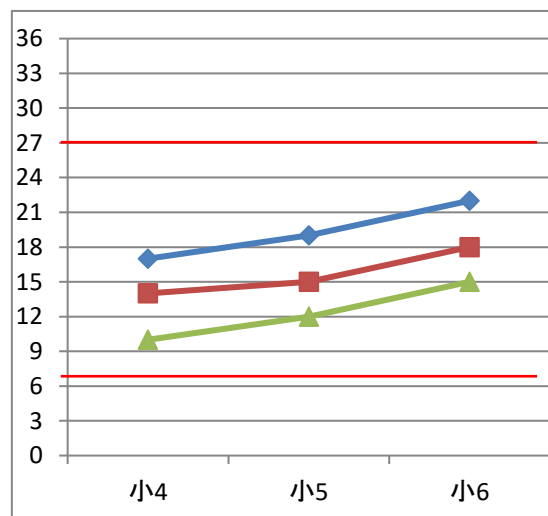
【平成28年度入学(現小学校6年生)】
上尾市

学年	小4	小5	小6	中1	中2	中3
75%値	17	19	22	-	-	-
中央値	14	16	18	-	-	-
25%値	11	12	15	-	-	-



埼玉県

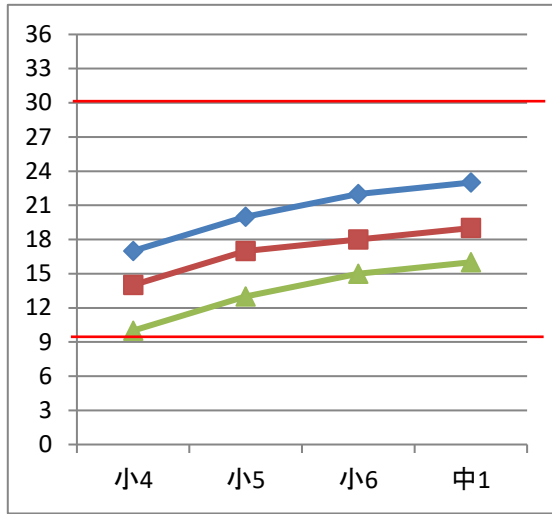
学年	小4	小5	小6	中1	中2	中3
75%値	17	19	22	-	-	-
中央値	14	15	18	-	-	-
25%値	10	12	15	-	-	-



【平成27年度入学(現中学校1年生)】

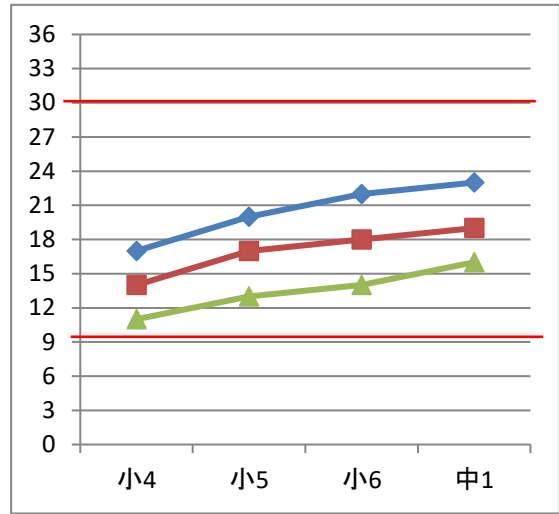
上尾市

学年	小4	小5	小6	中1	中2	中3
75%値	17	20	22	23	-	-
中央値	14	17	18	19	-	-
25%値	10	13	15	16	-	-



埼玉県

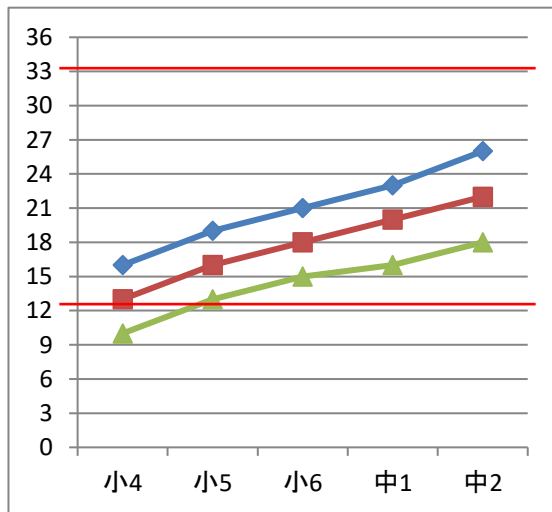
学年	小4	小5	小6	中1	中2	中3
75%値	17	20	22	23	-	-
中央値	14	17	18	19	-	-
25%値	11	13	14	16	-	-



【平成26年度入学(現中学校2年生)】

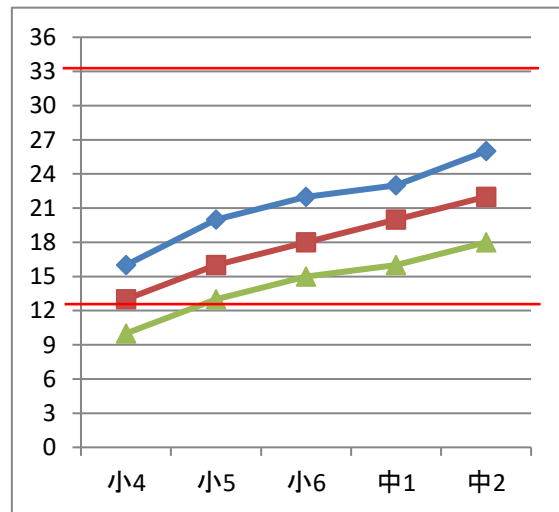
上尾市

学年	小4	小5	小6	中1	中2	中3
75%値	16	19	21	23	26	-
中央値	13	16	18	20	22	-
25%値	10	13	15	16	18	-



埼玉県

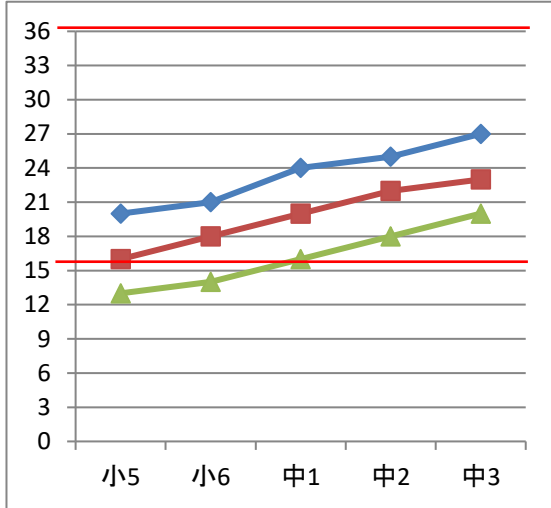
学年	小4	小5	小6	中1	中2	中3
75%値	16	20	22	23	26	-
中央値	13	16	18	20	22	-
25%値	10	13	15	16	18	-



【平成25年度入学(現中学校3年生)】

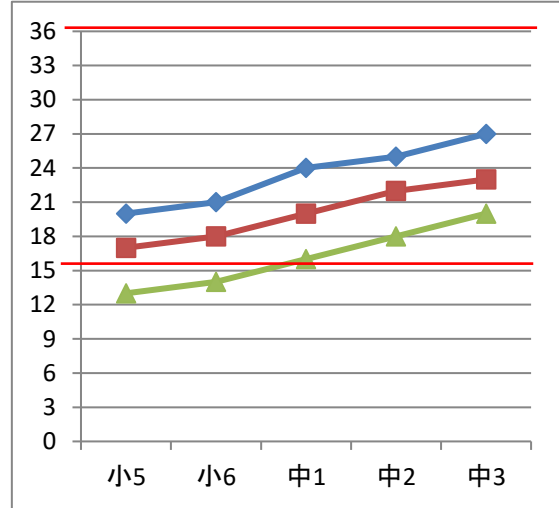
上尾市

学年	小4	小5	小6	中1	中2	中3
75%値	18	20	21	24	25	27
中央値	14	16	18	20	22	23
25%値	11	13	14	16	18	20



埼玉県

学年	小4	小5	小6	中1	中2	中3
75%値	18	20	21	24	25	27
中央値	14	17	18	20	22	23
25%値	11	13	14	16	18	20



学力の伸びの状況(同グループ比較)
【英語】

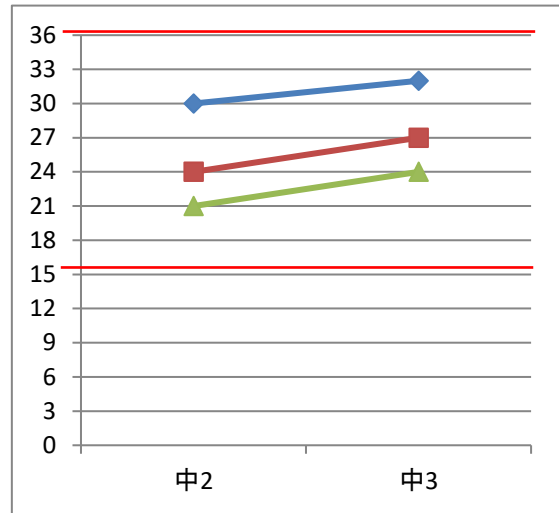
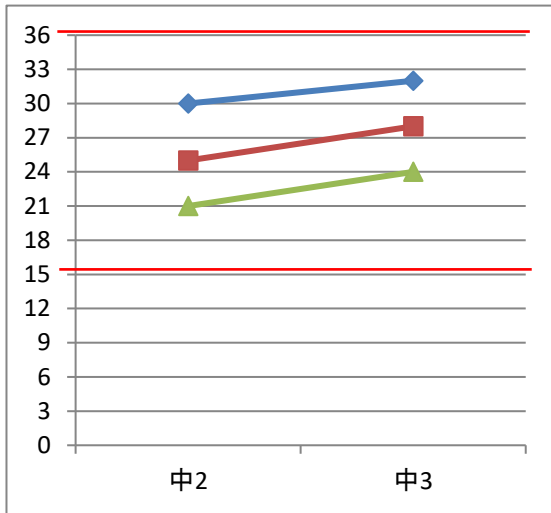
【平成25年度入学(現中学校3年生)】

上尾市

学年	小4	小5	小6	中1	中2	中3
75%値	-	-	-	-	30	32
中央値	-	-	-	-	25	28
25%値	-	-	-	-	21	24

埼玉県

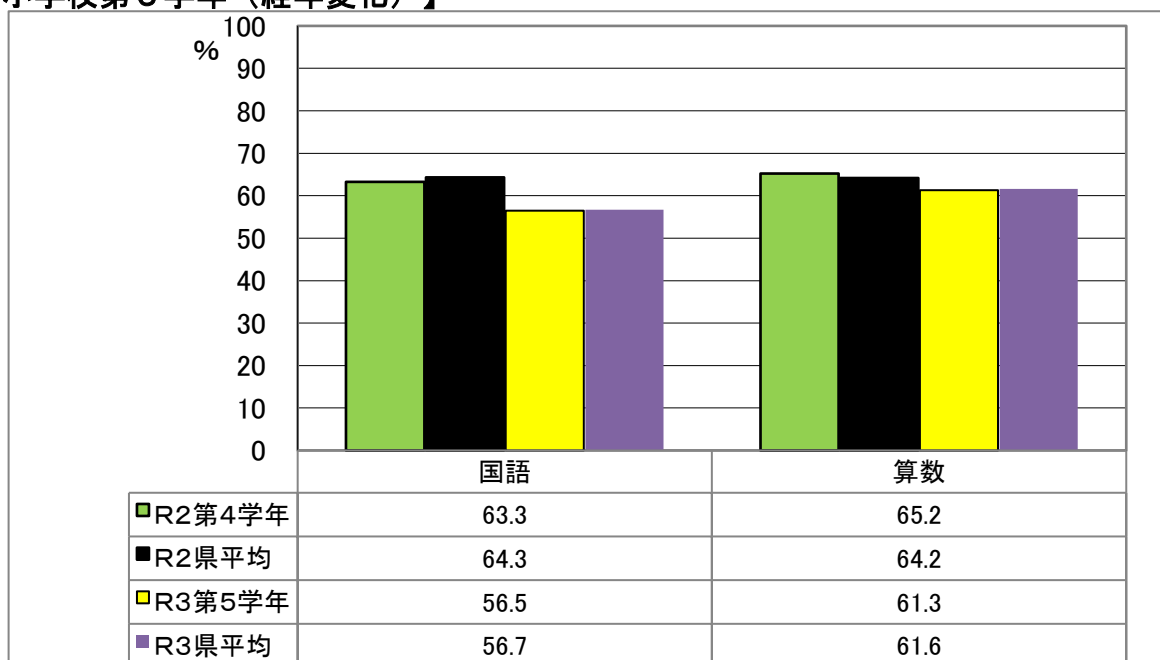
学年	小4	小5	小6	中1	中2	中3
75%値	-	-	-	-	30	32
中央値	-	-	-	-	24	27
25%値	-	-	-	-	21	24



4 教科別調査結果（同グループ比較）

（1）教科別正答率（同グループ比較）【小学校】

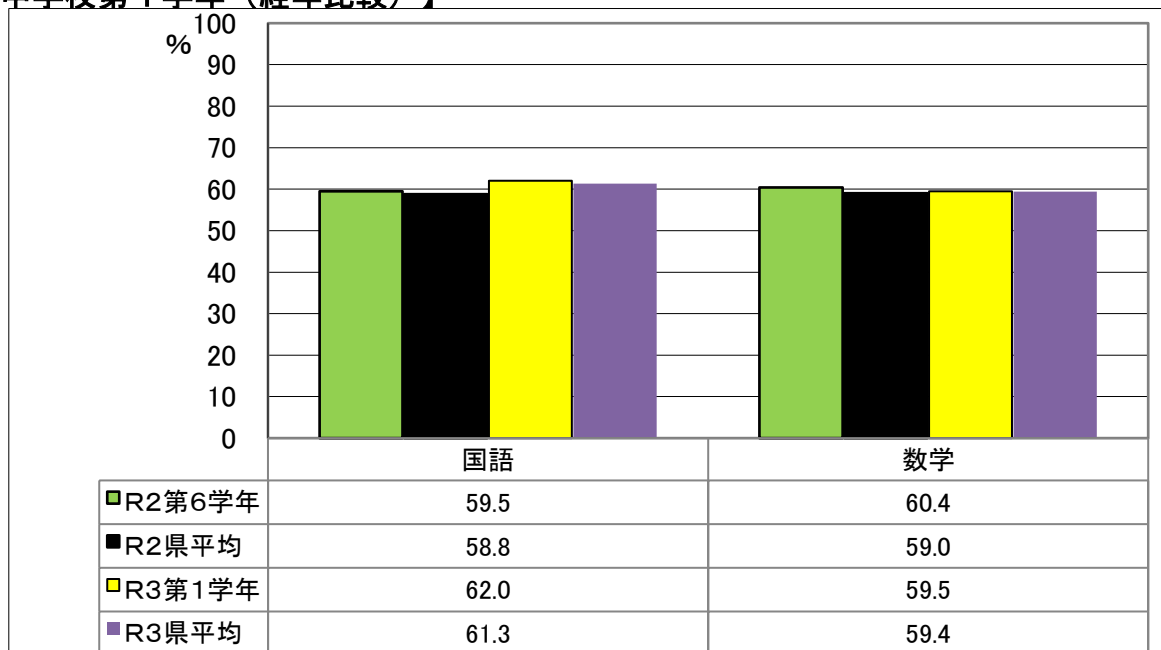
【小学校第5学年（経年変化）】



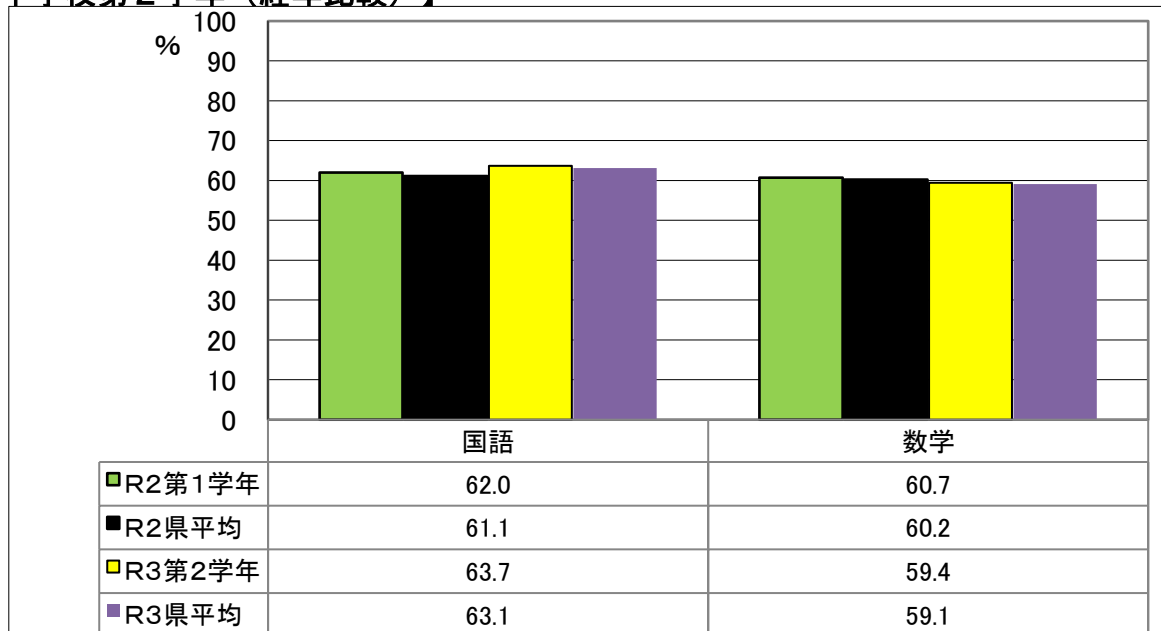
【小学校第6学年（経年変化）】



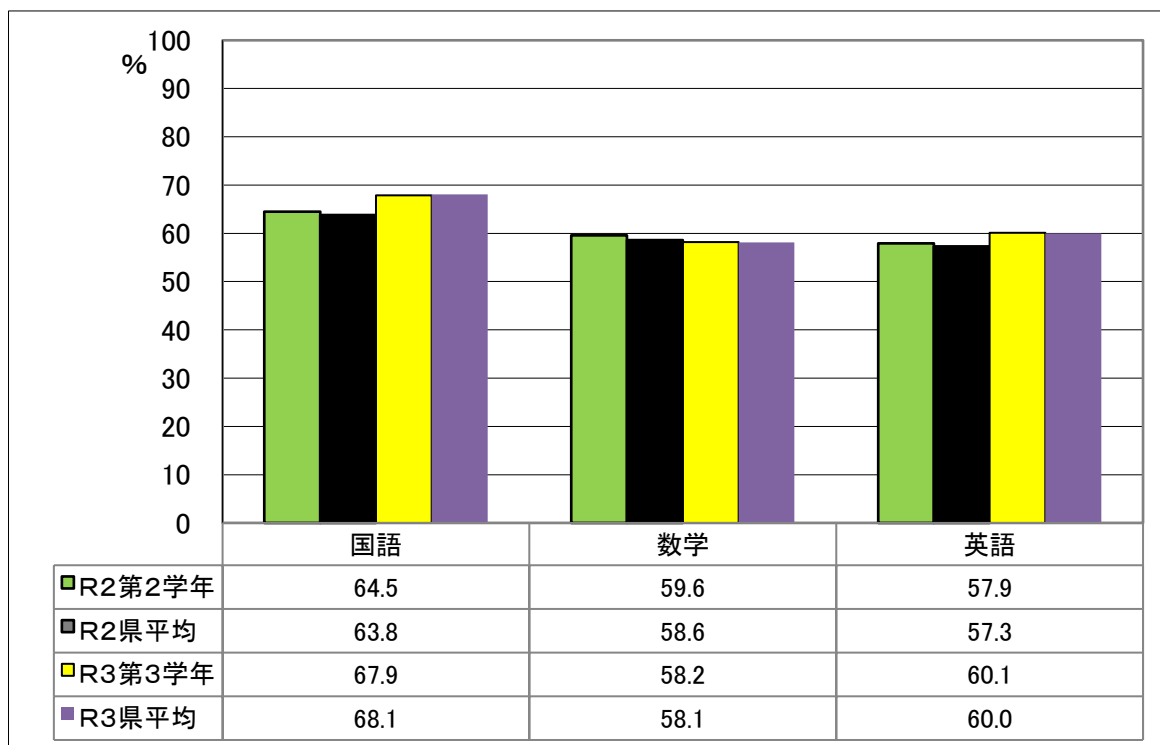
【中学校第1学年（経年比較）】



【中学校第2学年（経年比較）】



【中学校第3学年（経年比較）】

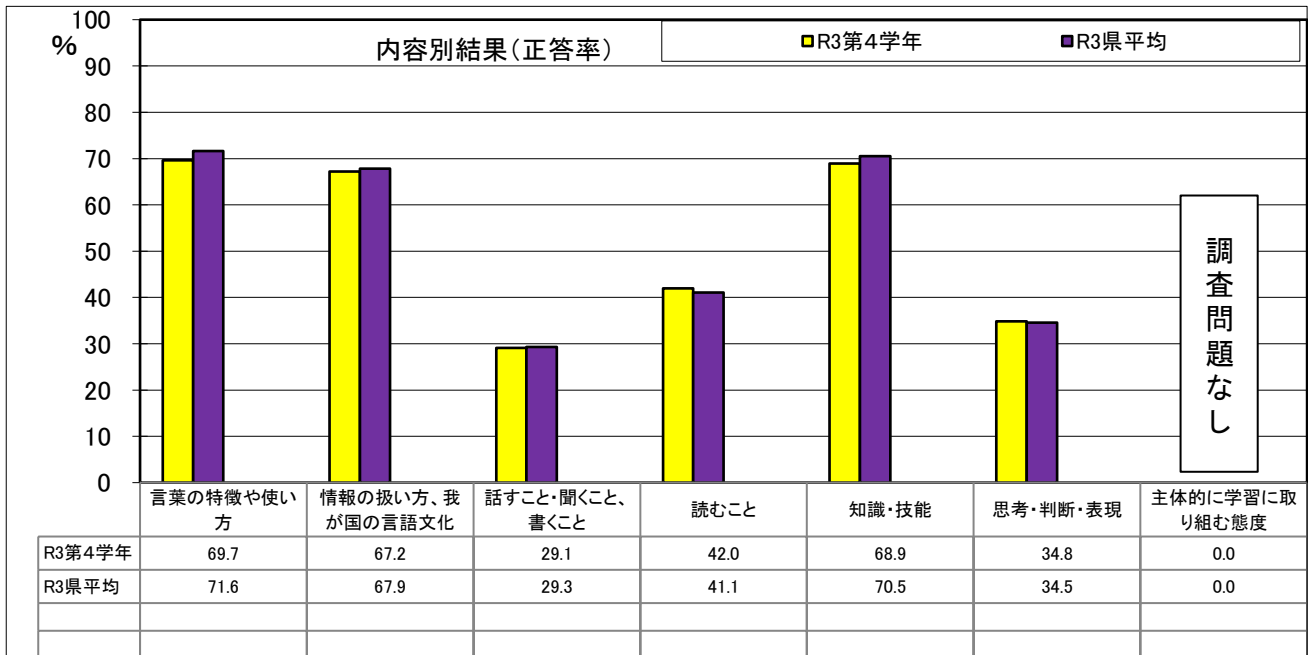


(2) 領域別・観点別調査結果 (同グループ比較) 【小学校】

【小学校第4学年】

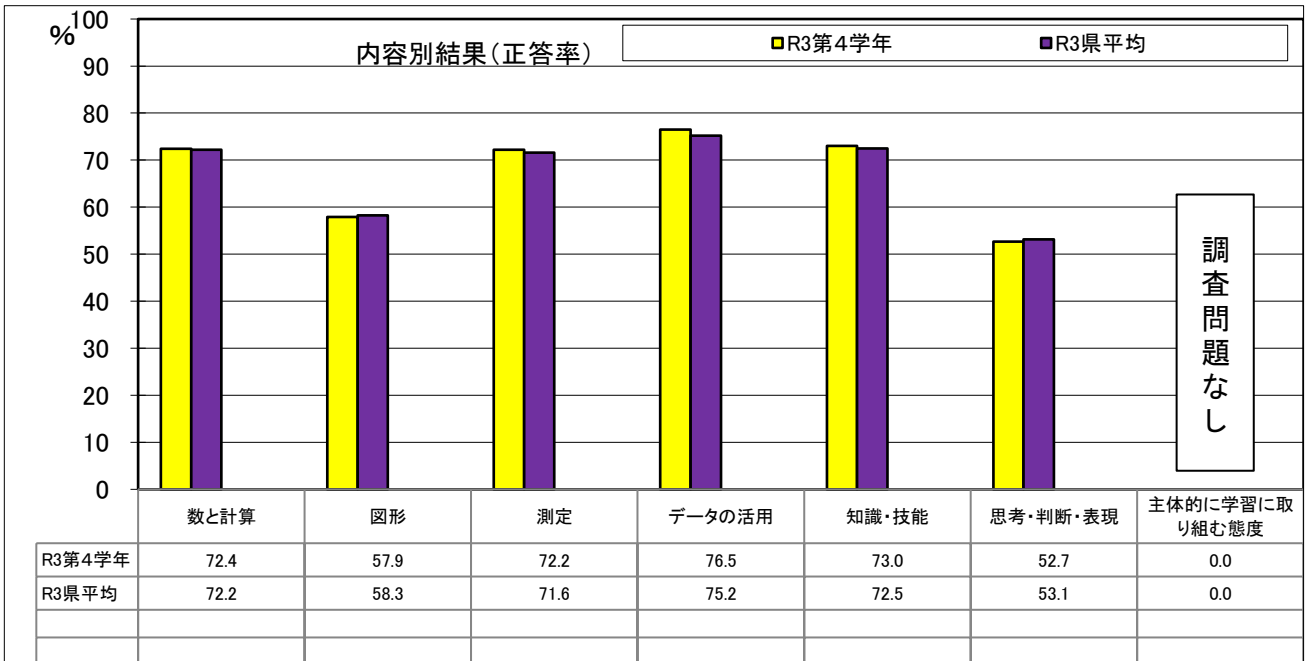
国語

《内容別結果》



算数

《内容別結果》

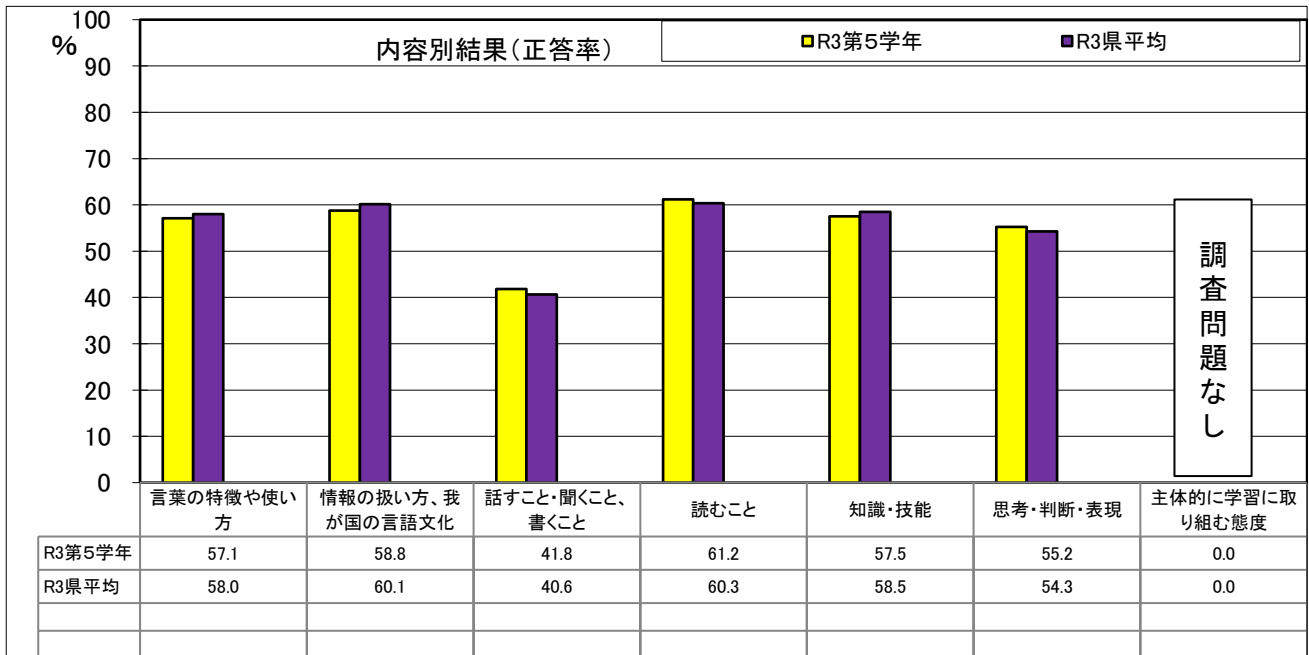


(2) 領域別・観点別調査結果 (同グループ比較) 【小学校】

【小学校第5学年】

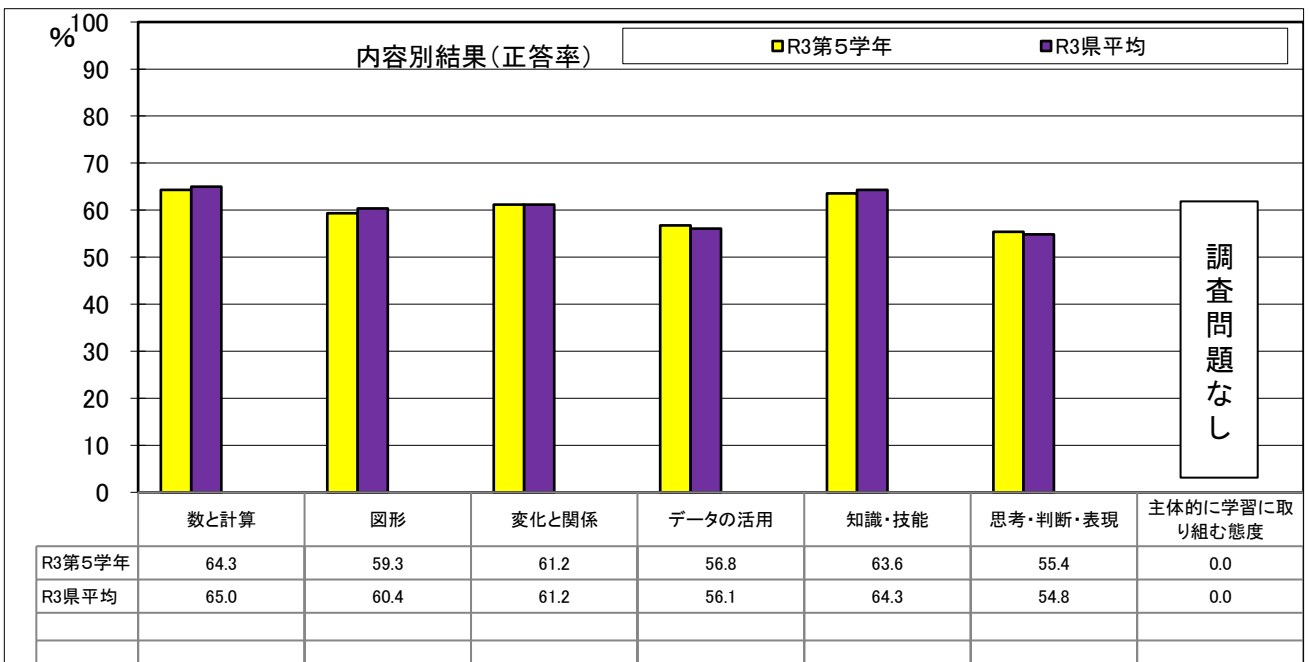
国語

《内容別結果》



算数

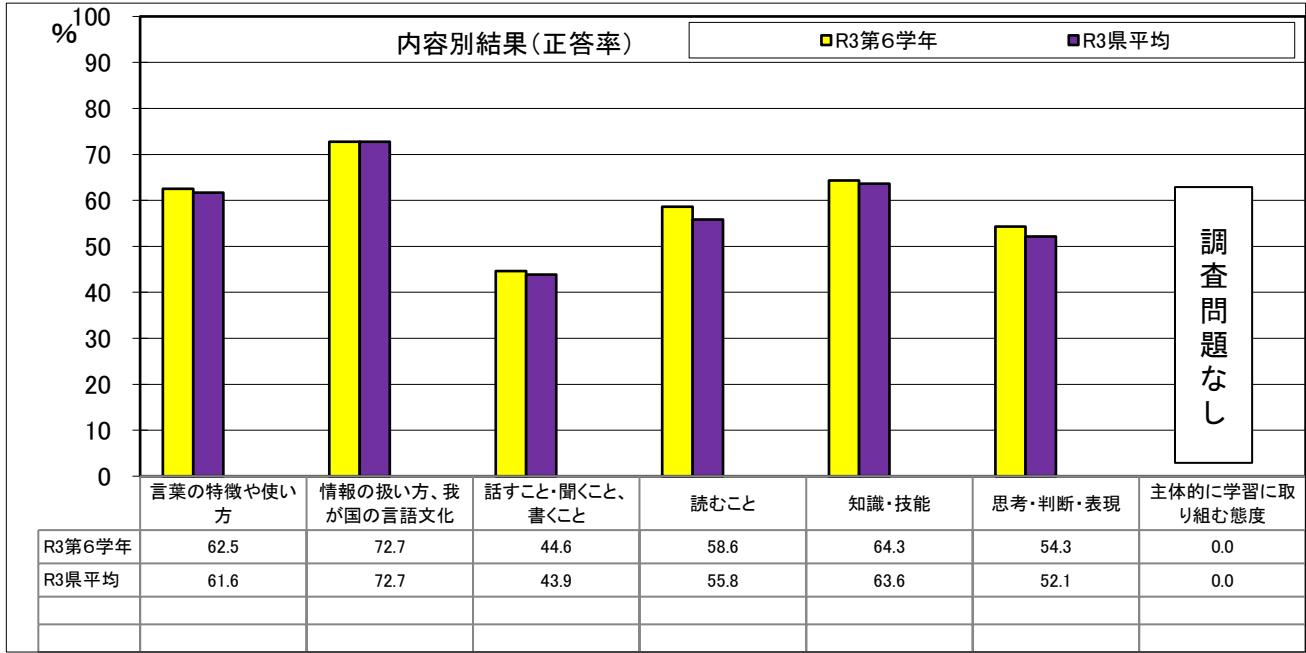
《内容別結果》



【小学校第6学年】

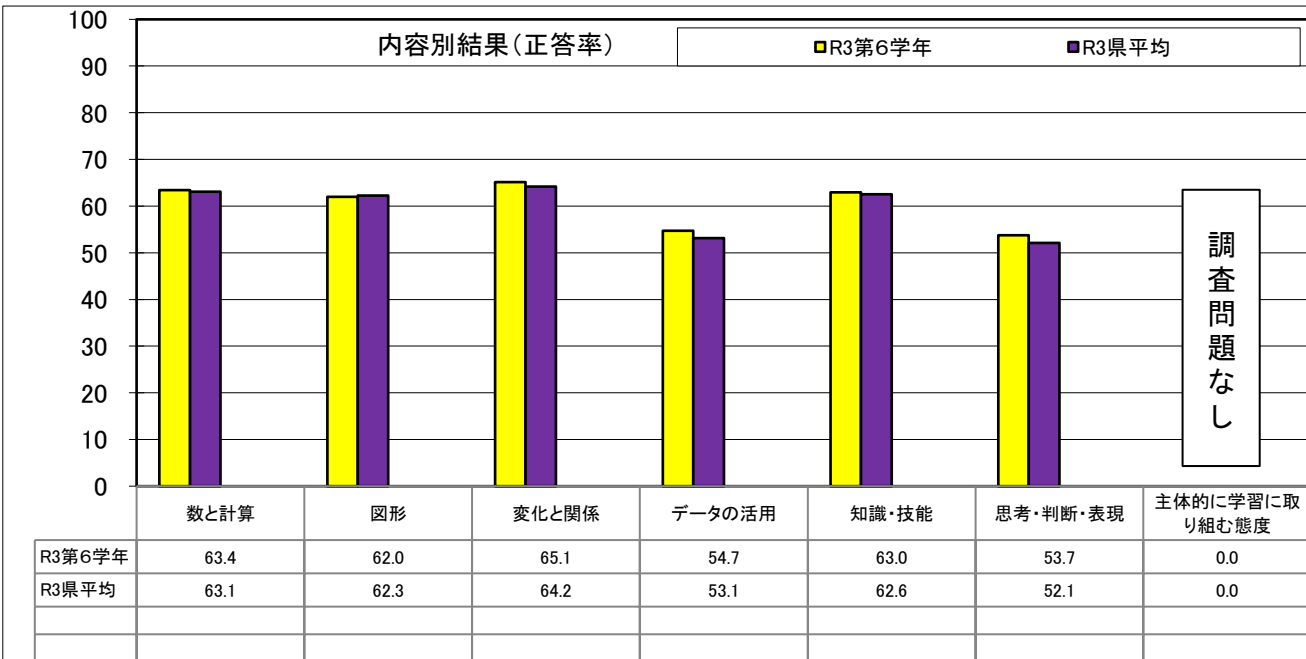
国語

《内容別結果》



算数

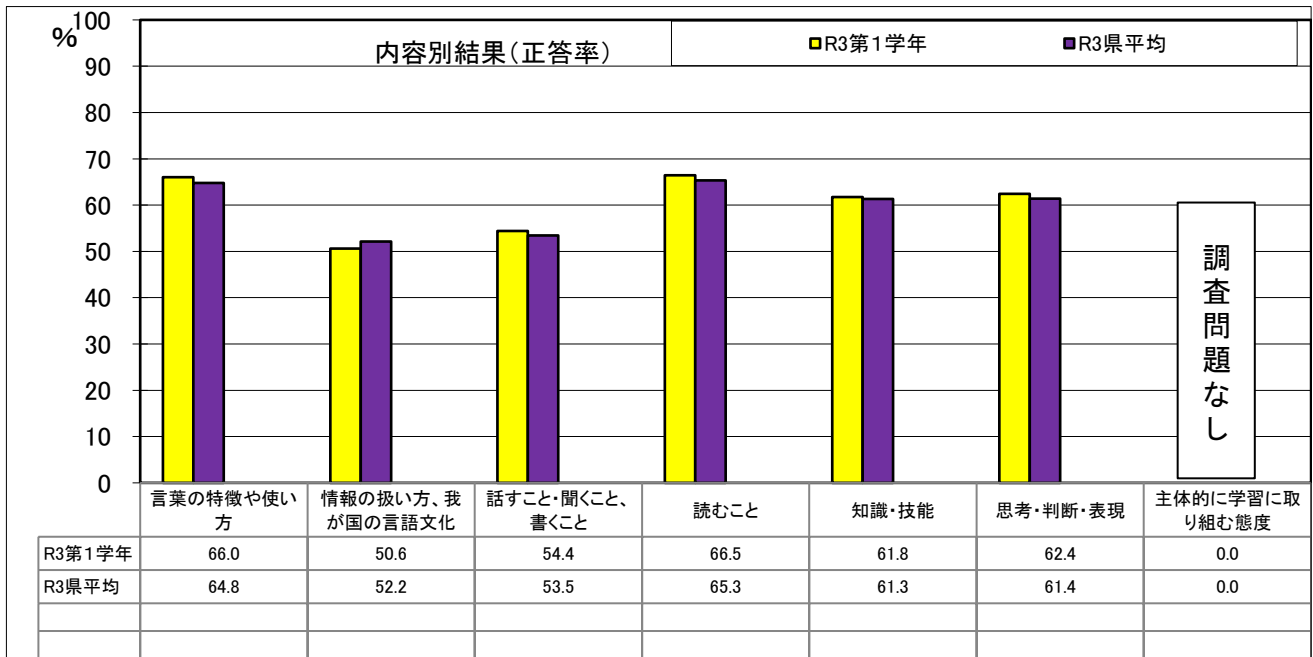
《内容別結果》



【中学校第1学年】

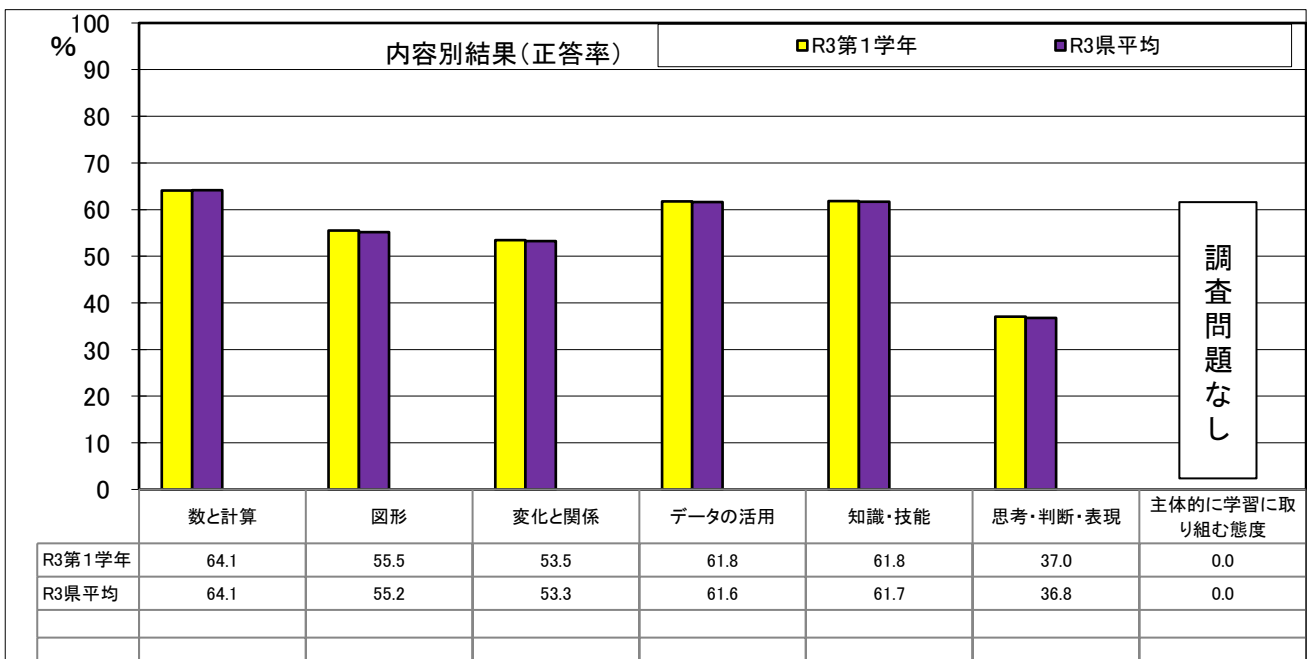
国語

《内容別結果》



数学(算数)

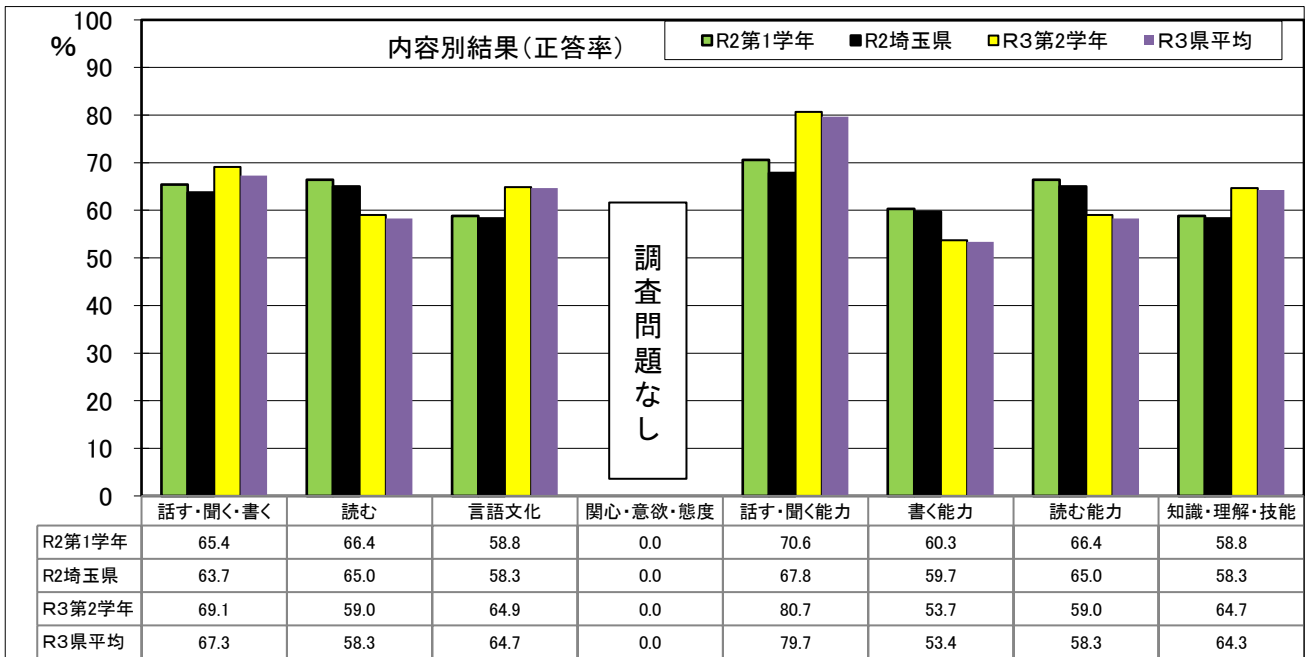
《内容別結果》



【中学校第2学年（経年変化）】

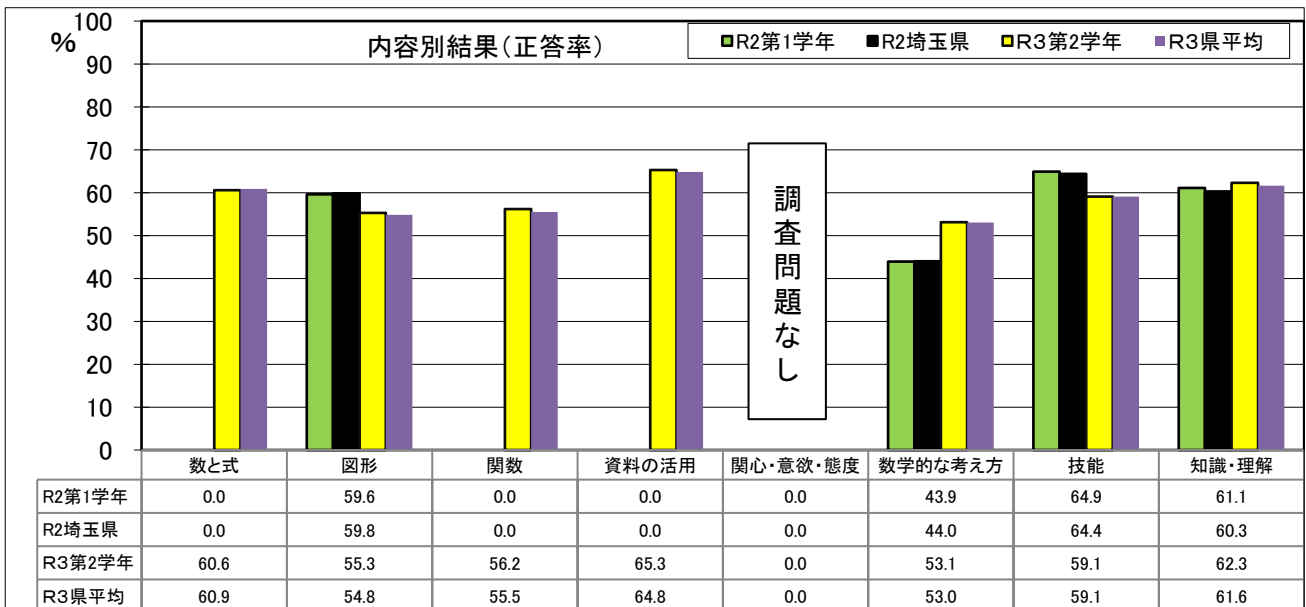
国語

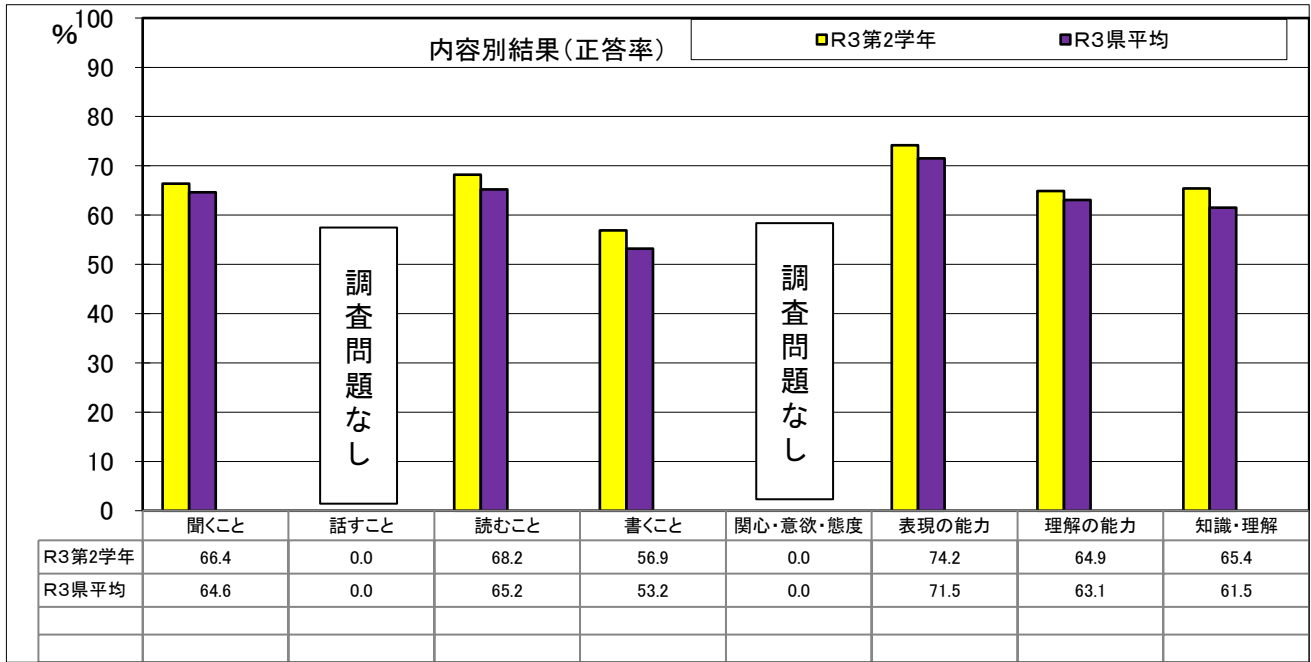
《内容別結果》



数学

《内容別結果》

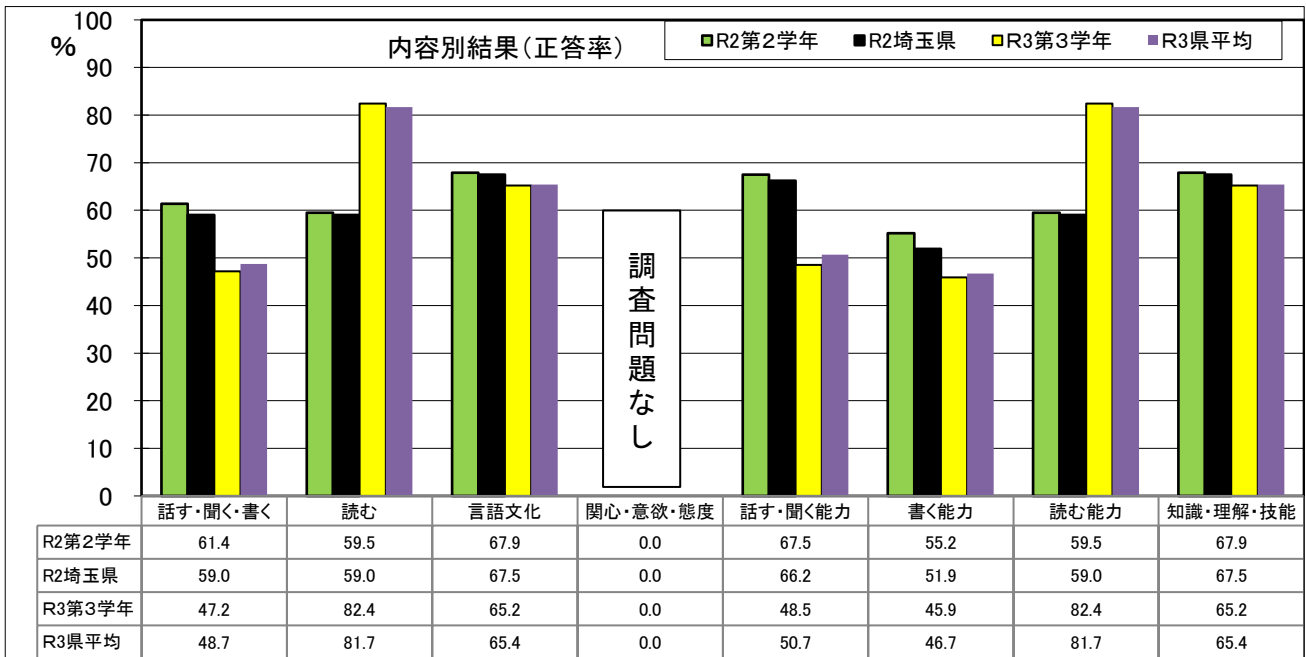




【中学校第3学年（経年変化）】

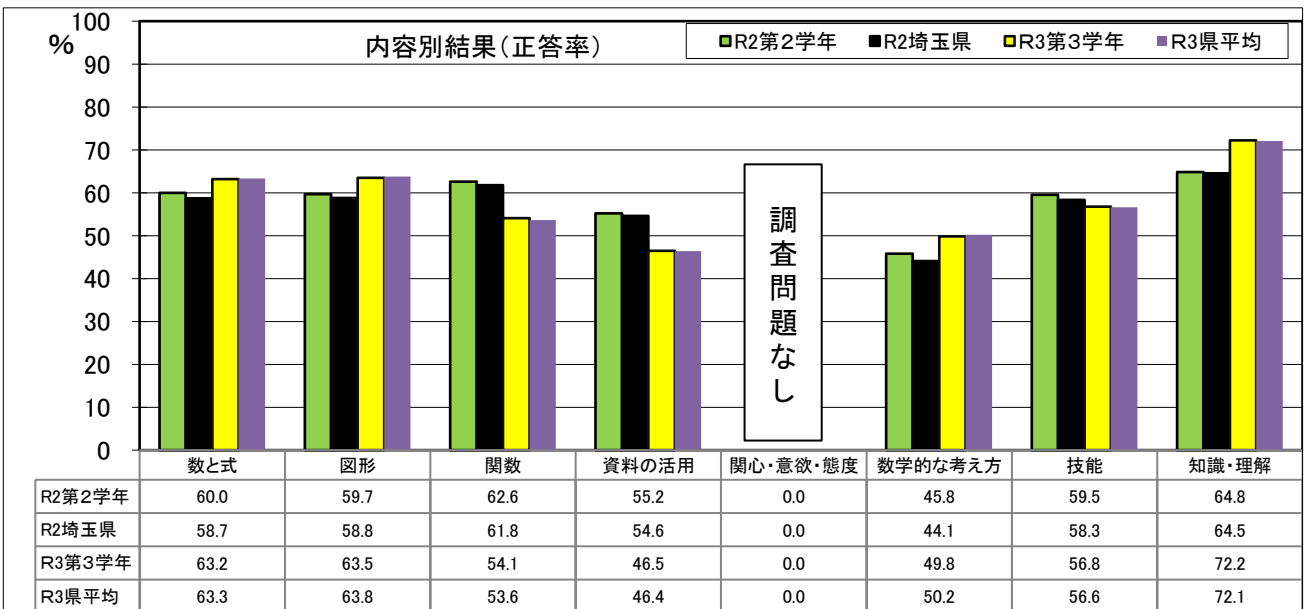
国語

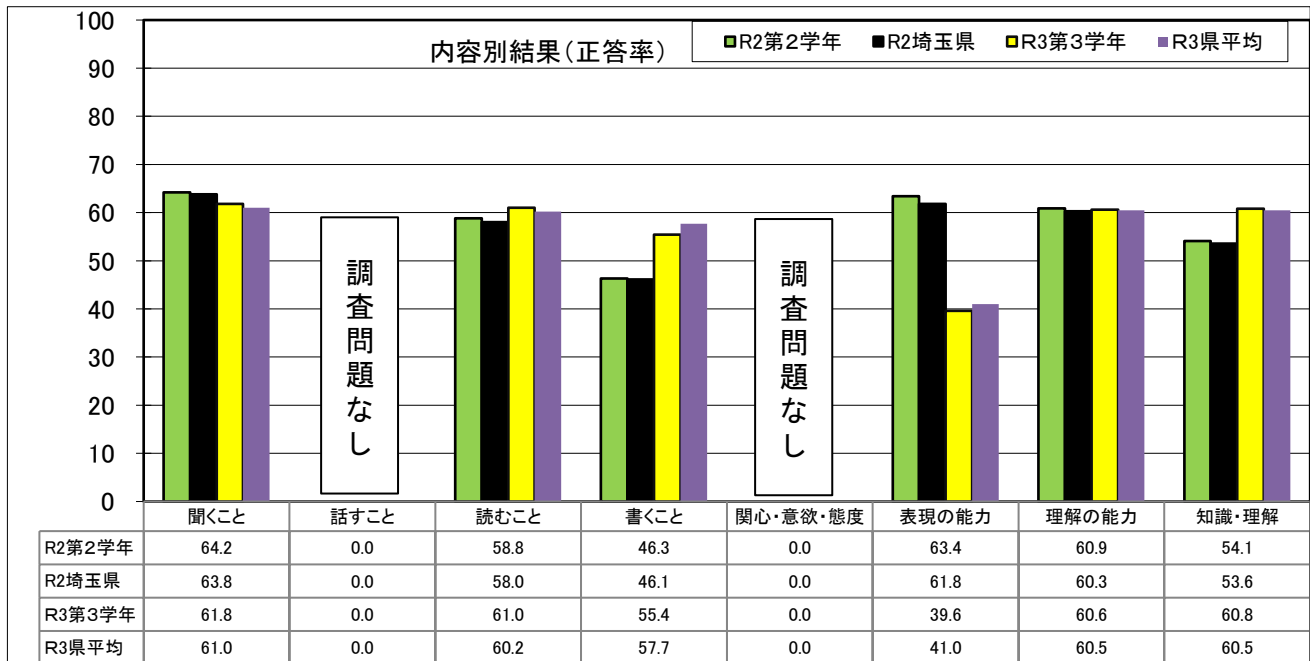
《内容別結果》



数学

《内容別結果》





5 「規律ある態度」達成目標（児童生徒対象質問紙調査結果一覧）

【小学校】

内容	項目			小4	小5	小6	(%)
○けじめのある生活ができる	1 時刻を守る	①登校時刻	埼玉県	91.5	93.7	94.0	
			上尾市	93.4	95.3	95.7	
		②授業開始時刻	埼玉県	90.5	93.2	94.8	
			上尾市	92.3	94.5	96.5	
	2 理身の整頓の回りをする整	③靴そろえ	埼玉県	83.3	83.6	86.8	
			上尾市	84.6	85.8	87.3	
		④整理整頓	埼玉県	78.8	80.2	78.8	
			上尾市	77.4	77.3	76.9	
○礼儀正しく人と接することができる	3 るつ進 やん 返であ 事をい すさ	⑤あいさつ	埼玉県	78.5	78.2	78.0	
			上尾市	81.7	78.7	79.9	
		⑥返事	埼玉県	87.5	87.9	86.4	
			上尾市	89.5	89.8	87.9	
	4 に葉て つつい けかね るいい をな言	⑦ていねいな言葉づかい	埼玉県	86.0	86.7	88.0	
			上尾市	88.9	88.8	90.0	
		⑧やさしい言葉づかい	埼玉県	84.6	84.6	84.1	
			上尾市	87.9	86.6	85.6	
○約束やきまりを守ることができる	5 を学 習の きま り	⑨学習準備	埼玉県	84.1	85.9	86.6	
			上尾市	88.3	87.8	89.4	
		⑩話を聞き発表をする	埼玉県	76.4	76.0	72.7	
			上尾市	80.0	77.9	74.5	
	6 を生 活の きま り	⑪集団の場での態度	埼玉県	83.5	83.7	83.9	
			上尾市	86.4	85.8	86.1	
		⑫掃除・美化活動	埼玉県	91.1	88.7	87.4	
			上尾市	93.9	91.0	89.3	

※ 表中の数字は、児童質問紙調査で児童生徒が「できる」「よくできる」「だいたいできる」の合計と回答した割合（達成率）

（上段は埼玉県、下段は上尾市の達成率）

※ 網掛けは、県の達成率を下回っている項目

【中学校】

内容	項目			中1	中2	中3	(%)
○けじめのある生活ができる	1 時刻を守る	①登校時刻	埼玉県	97.9	96.7	96.7	
			上尾市	98.6	98.2	97.2	
		②授業開始時刻	埼玉県	96.9	97.6	98.0	
			上尾市	97.8	98.9	98.7	
	2 理身の整頓の回りをする整	③靴そろえ	埼玉県	89.9	91.0	92.5	
			上尾市	90.5	93.2	93.4	
	④整理整頓	埼玉県	76.7	78.6	80.5		
		上尾市	77.5	81.1	83.2		
○礼儀正しく人と接することができる	3 るつ進 やん 返であ 事をい すさ	⑤あいさつ	埼玉県	82.8	82.6	84.2	
			上尾市	85.9	88.8	85.2	
		⑥返事	埼玉県	87.8	87.4	89.6	
			上尾市	90.7	91.8	90.9	
	4 に葉て つつい けかね るいい をな言	⑦ていねいな言葉づかい	埼玉県	90.4	91.2	93.7	
			上尾市	93.7	94.5	94.8	
	⑧やさしい言葉づかい	埼玉県	87.3	87.4	90.3		
		上尾市	90.9	92.3	93.0		
○約束やきまりを守ることができる	5 を学 習の きま り	⑨学習準備	埼玉県	91.5	91.8	93.7	
			上尾市	94.4	94.9	94.3	
		⑩話を聞き発表をする	埼玉県	76.1	73.8	76.7	
			上尾市	79.6	80.6	76.5	
	6 を生 活の きま り	⑪集団の場での態度	埼玉県	92.1	93.2	95.5	
			上尾市	94.6	95.8	96.3	
	⑫掃除・美化活動	埼玉県	86.4	85.3	86.5		
		上尾市	90.5	89.5	88.7		

※ 表中の数字は、児童質問紙調査で児童生徒が「できる」「よくできる」「だいたいできる」の合計と回答した割合（達成率）

（上段は埼玉県、下段は上尾市の達成率）

※ 網掛けは、県の達成率を下回っている項目

6 まとめ

(1) 結果の概要

ア 平均正答率

小学校第4学年の国語及び、第5学年の国語、算数、中学校第3学年の国語で埼玉県の平均正答率をやや下回った。それ以外の学年、教科では埼玉県の平均正答率を上回った。特に、中学校第2学年の英語は、県の平均を大きく上回った。

同グループの経年変化で、埼玉県の平均正答率との差を比較すると、小学校では、第5、6学年の国語が向上した。中学校では、第1学年の国語を除いて、差が縮まったり、下回ったりした。

イ 学力の伸び・学力レベル

小学校第5学年の算数、中学校第1学年の国語、中学校第3学年の国語において、埼玉県の平均の伸びを下回った。それ以外の学年、教科については、埼玉県の平均の伸びと同等、または上回った。

学力レベルでは、小学校第5学年の算数で、埼玉県の平均学力レベルを下回ったほかは、埼玉県の平均の学力レベルと同等、または上回った。

すべての学年、教科、階層で伸びが見られた。

ウ 学力を伸ばした割合

小学校第5学年及び第6学年の算数では、20校で、伸ばした児童生徒の割合が70%を超えた。また、中学校第3学年の英語において、すべての学校で伸ばした児童生徒の割合が70%を超えた。

中学校第2学年の国語において2校で、伸ばした児童生徒の割合が50%を下回った。

エ 「規律ある態度」達成目標に係る質問紙

小学校では、第4・5・6学年の「整理整頓」の項目において、埼玉県の平均達成率を下回った。

中学校では、第3学年の「話を聞き発表する」の項目において、埼玉県の平均

達成率を下回った。

それ以外の学年、項目においては、すべて埼玉県の平均達成率を上回った。

(2) 今後の課題

ア 学習面

県の平均正答率と比べると、小学校第5、6学年の算数及び中学校第1学年の国語を除いて、下回ったり差が縮まったりした。小学校の国語及び中学校での授業において、確実に学力を定着させる取組が必要となる。特に、小学校第4学年国語「文中の主語・述語を選択する問題」において、県の平均正答率を10%下回った（埼玉県：49.0%、上尾市：39.0%）。習得した知識及び技能については、当該学年のみならず、計画的・継続的に指導していく必要がある。

イ 生活面

小学校の「整理整頓」については、各学年において埼玉県の平均達成率を下回っており、これまでと同様に課題が残った。各学校で基本的な学習規律や生活習慣の一層の確立に向け、家庭との連携を深めて教育活動を推進するとともに、「整理整頓」に対する児童の意識を高めていく工夫が必要である。

(3) 課題解決に向けて

各学校においては、自校の調査結果から成果と課題を明確にして、学校全体で共有することが重要である。さらに、各学校の「学力向上プラン」の見直しを図り、プランに基づいた授業改善を図り、学力向上のための取組を着実に実践していく必要がある。

教育委員会では、各学校が今回の調査結果を生かし、学校訪問や委嘱研究、授業研究会等を通して学習指導の工夫・改善を図ることができるよう支援する。昨年度の調査に比べて、多くの学年、教科において、埼玉県の平均正答率を下回ったり、差が縮まったりしたことから、児童生徒一人一人に確かな力を身に付けさせるために、主体的・対話的で深い学びの視点からの授業改善について指導し、各学校で実践できるようにする。今後も学校・家庭・地域住民等が一層連携を深め、児童生徒一人一人の確かな学力の定着と伸びを図る取組を推進する。