

暮らし

市民体育館の定期休館

メンテナンスのため、4月13日(月)は休館します。 閩市 市民体育館 ☎781-8111・FAX 781-8113

令和3年1月分 市役所 ギャラリーの貸し出し

4月1日(水)に行う令和3年1月分の抽選は、1月7日(木)13日(水)の貸し出し分だけです。 ※市民ギャラリーの抽選は通常通り行います。 閩生涯学習課 ☎776-9496・FAX 776-2250

不動産鑑定士による 不動産の無料相談会

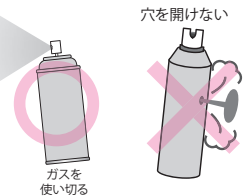
閩4月4日(土)10~16時 所さいたま浦和会場/浦和コミュニティセンター(さいたま市浦和区東高砂町11-1) 川越会場/東上パールビルディング(川越市脇田本町15-13) 閩 不動産鑑定士による不動産価格などの相談 閩県不動産鑑定士協会 ☎789-6000

4月から スプレー缶、カセットボンベのごみの出し方が変更

西貝塚環境センター ☎781-9141・FAX781-9166

4月からスプレー缶、カセットボンベのごみ集積所への出し方が変更になります。次の手順で出してください。

- ①ガスを使い切る
- ②穴を開けない
- ③飲料缶とは別の透明な袋に入れる
- ④「飲料缶・スプレー缶」の日に出す



ガスが残ったまま集積所に出すと、収集車や西貝塚環境センターの破砕機で火災事故の原因になります。残ったガスの排出方法については、カセットボンベお客様センター(☎0120-14-9996・☎http://www.jgka.or.jp/)、日本エアゾール協会(☎03-5207-9850・☎https://www.aij.or.jp/)へ問い合わせてください。 ※ガスが残っているスプレー缶や、カセットボンベは回収しません。詳しくは、西貝塚環境センターへ相談してください。

生ごみの減量化にご協力

生ごみの約8割は水分です。生ごみの水気を切ることで、減量だけでなく、臭い防止、CO₂削減の効果も得られます。また、燃えにくい水分が減ることで、焼却炉の負担も軽減できます。

●生ごみの水切りのポイント

- ①野菜の皮など、水分の少ないごみは水に濡らさない
 - ②茶殻やティーバッグなど、水気の多いものは乾燥させる
 - ③ごみ出し前によく絞る
- 閩環境政策課 ☎75-6925・FAX 75-9872、西貝塚環境センター ☎781-9141・FAX 781-9166

ドンシャリン♪ きらきら★ファミリーコンサート 閩告

歌って踊って叫んで! 打楽器わくわくコンサート♪

出演: 小針彩菜 小西沙帆、小山翔平

2020年4月29日(水・祝) 開演/14:00 (開場/13:30)

上尾市コミュニティセンター ホール

全席指定 一般1,000円 小学生以下500円

※3歳以下は保護者の膝上無料、座席が必要な場合は有料

チケットはコミュニティセンターで好評販売中 窓口または電話予約 (☎048-775-0866)

女性に大人気 脳トレに役立つ 上尾ふれあい麻雀 健康麻雀教室 閩告

お試し特典をご用意してお待ちしております!!

日本健康麻将加盟店

禁酒 禁煙 賭けない

お酒飲まない たばこ吸わない お金を賭けない

定休日 月曜日 学生さんから高齢者の方まで お1人でもお気軽に!!

上尾駅東口 すぐ

営業時間 9:30~16:30 ☎048-772-7363 上尾市宮本町10-38号中央ビル2F

庭木1本からOK! 閩告

✓お茶はご遠慮します
✓土日でもOKです
✓トイレはお借りしません

広報あげおをご覧の方へ
生垣剪定幅1m(高さ2m) 通常2,000円を
先着10名様に **1,000円** (※税別)

見積無料

1本からの 庭サービス **ガーデンエクスプレス**

本社 受付センター ☎048-652-2855 (年中無休)

●上尾支店 上尾市大谷本郷339-21-201
●埼玉支店 さいたま市北区本郷町1576

御用の方はお電話にてご連絡ください。

※「広報あげお」掲載の広告は、あくまでも営業広告であり、市として推薦、公認、販売促進などを行っているものではなく、内容について市が責任を負うものではありません。

特別支援教育就学奨励費

市内小・中学校の特別支援学級などに通う児童生徒の保護者に、子どもの学用品費や給食費などの一部(通級指導教室に通う児童生徒の保護者には、通学費だけ)を支給します(所得制限あり)。対象者には、通学している小・中学校から書類を配布します。②次の①③のいずれかに該当する児童生徒の保護者①市内小・中学校の特別支援学級に通っている②市内小・中学校の通常学級に在籍し、一定の障害に該当する③市内の通級指導教室に通っている ④配布された書類に必要な事項を記

次回の税などの納付期限
3月31日(火)

◇し尿汲取手数料 ……第6期(12~1月分)

便利で確実な口座振替をご利用ください。

納税課 ☎775-5135

奨学金の貸し付け

入して、直接、通学している学校へ 奨学課 ☎775-9604・☎775-5633

学習意欲がありながら、経済的理由により修学困難な生徒や学生に奨学金を貸し付けます。①次の①⑤の全てに該当する人①市内に1年以上居住し、市税を完納している世帯の子ども②学力優良・品行方正で、出身(在学)学校長の推薦がある③学資の支出が困難④連帯保証人がいる⑤他の奨学金を受けていない ⑥貸付額・世帯の上限所得の目安(下表のとおり) ⑦返済方法(四半期ごとの20回割賦返済(卒業後6カ月据え置き後開始、無利子) ⑧①申請書⑨推薦書⑩申請者調書⑪住民票(申請者の世帯全員、本籍と続柄が記載された物、写し可)⑫連帯保証人が市内に居住していない人の場合は、連帯保証人の収入状況を証する書類(所得証明書、源泉徴収票など)と住民票(個人、本籍が記載された物、写し可)を用意して、4月1日(水)~15日

☎775-2250

奨学課 ☎775-9469

区分	貸付額・貸付期間	世帯構成	上限所得の目安
高校(特別支援学校を含む)・中等教育学校後期課程・高等専門学校・専修学校高等課程	月額1万円(正規の修業期間内)	両親と中学生(対象者)の3人世帯	600万円程度
		両親と中学生(対象者)、小学生の4人世帯	770万円程度
大学・短大・専修学校専門課程	月額2万円(正規の修業期間内)	両親と高校生(対象者)の3人世帯	550万円程度
		両親と高校生(対象者)、中学生の4人世帯	740万円程度

※予算の範囲内で貸し付けます。学校教育法に規定されていない各種学校は対象外です。※所得とは税法上の総所得金額です。

(水)(土)(日)を除く)に直接、教育総務課へ ※①③は教育総務課にあります(市ホームページからダウンロードも可)。所得状況、成績などを審査します。

広告

募集 YYスポーツダンス教室 (各種レッスンコース案内)

上尾市須ヶ谷2-75-2 TEL 048-772-8988

あつま〜れ

- ★ワイワイ健康ダンスコース 簡単な音楽に合わせて楽しく踊ります 月4回/4,000円 各自の体調に合わせて健康に
- ★わいわい青春歌コース 唱歌・抒情歌・昔なつかしい歌謡曲 月4回/4,000円 みんなで一緒に楽しく歌って健康に
- ★YY社交ダンスコース 年齢に関係なく音楽に合わせて踊ります 月4回/4,000円 楽しく踊って健康維持・増進に

初級者の方でも大歓迎

お気軽にどうぞ 講師 池内優子

桶川 大宮 伊奈

広告

あげお市民セレクション 市民に選ばれた人気の3品 上尾のお土産としてご利用ください。

お求めは、「各店舗」または、「あげお土産・観光センター」まで!

あげお土産・観光センター
営業時間 10:30~18:30
定休日 月(祝日を除く)
電話 780-2266
住所 宮本町3-2-207
アクセス 上尾駅東口徒歩2分 (A-GEOタウン2階)
詳しくは「上尾市観光協会」で検索!

お好きなものをチョイスして 詰め合わせができます。

- 石川煎餅店 「炭火本焼き 石川せんべい」 愛宕1-15-1 ☎771-0518
- 駿河屋 「上尾さぶれ」 愛宕1-27-6 ☎772-0495
- 井上スパイス工業(株) 「糰カレー」 上野491-1 ☎725-9641

時とき 所ところ 内容 対象 費用・金額 ※記載のないものは「無料」 定員 持ち物
申し込み ※記載のないものは「当日、直接会場へ」 問い合わせ



動物健康 応援団

愛犬が人を かんでしまったら…

生活環境課 TEL775-6940・FAX775-9872

咬傷事故は、犬を飼っている人にとっては他人ごとではありません。環境省の調べでは、平成28年度に届け出のあった事故だけでも4,341件あり、毎日10件以上どこかで起きていることとなります。飼い主としては、「小型犬である」「本来おとなしい犬である」「被害者が刺激を与えた」「番犬である」など言い分があるでしょう。

しかし、動物愛護法では「動物が人の生命、身体もしくは財産に害を加え、または人に迷惑を及ぼすことのないように努めなければならない」としています。また、民法では「動物の占有者は、その動物が他人に加えた損害を賠償する責任を負う」と規定し、飼い主は重い責任を負わなければなりません。

昨年、土佐犬にかまれ女性が死亡した事件では、飼い主に禁固1年2カ月の実刑判決が出ています。また、ドーベルマンが隣人をかんだ事件では、高等裁判所で1,700万円もの賠償責任の判決が出ています。このように民事裁判では被害者の仕事や後遺症への影響などを考慮した高額な判決が増えているようです。

犬が人をかんでしまった場合、飼い主は最寄りの保健所に届け出が必要です。そして動物病院でその犬の狂犬病鑑定を受けてください。かまれた人も保健所に連絡するとともに病院で診察を受けましょう。

犬の事故の大半は、公共の場で伸びるリードで散歩していて犬をきちんとコントロールできない、もしくはリードなしで散歩している事が原因です。また、家から逃げ出し、不安から他人を傷つけることもあります。咬傷事故を防ぐには、きちんとしつけをすること、リードや首輪を外れないようにすること、散歩中やドッグランでは犬から目を離さないようにすることなどに注意して、「まさかうちの子が」と考えずに日頃から意識することが大切です。

～上尾伊奈獣医師協会～

3月1～7日は 春季全国火災予防運動

「ひとつずつ いいね!」で確認 火の用心」を統一標語に、春季全国火災予防運動を実施します。火災が発生しやすい時季が続くため、火の元火の取り扱いには十分注意しましょう。また、住宅用火災警報器を設置し、万が一の火災に備えましょう。

市消防本部では、火災予防運動期間中に防災行政無線や消防車両による広報活動を実施する他、一般家庭を対象とした市消防職員による住宅防火診断や住宅用火災警報器の取り付けサポートなどを実施します。※詳しくは市ホームページで確認、または予防課に問い合わせてください。

防災行政無線のチャイム放送は、日没を目安に次の時間に放送します。【放送月・時間】3・4・8・9月/17時5～7月/18時、10～2月/16時 園広報広聴課TEL775-918・FAX775-8873、危機管理防災課TEL775-5140・FAX775-9927

防災行政無線の チャイム放送

飼い主としてのマナーを

生活環境課 TEL775-6940・FAX775-9872

ペットを飼うときのマナーを守らない飼い主に対する苦情が多く寄せられています。飼い主は次の点に注意し、ペットとの暮らしを楽しみましょう。ふんは必ず持ち帰り、オシッコは水で流す/犬は首輪・リードでつなぐ/愛情と責任を持ち、最後までペットを飼い続ける/狂犬病の予防接種は、必ず毎年受ける

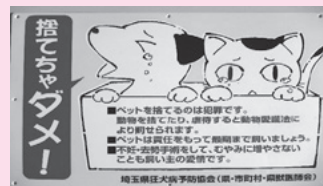
■適正飼養啓発プレートの無償配布

飼養に関するマナーで困っている人に、「適正飼養啓発プレート(フン害防止用プレート/放し飼い防止用プレート/捨て犬・捨て猫防止用プレート)」を無償で配布しています。詳しくは、生活環境課へお問い合わせください。

■マイクロチップの装着を

マイクロチップを装着しておけば、飼い犬や飼い猫が行方不明になったり、地震などの災害で飼い主と離れ離れになったりしても、飼い主の元に戻る可能性が高くなります。マイクロチップは一度体内に埋め込むと脱落や消失をすることがなく、安全で確実な身元証明の方法として、世界中で広く使用されています。名札・迷子札などの装着とともにマイクロチップの装着も考えてみませんか。

なお、昨年6月に改正動物愛護法が公布され、施行(3年以内)後は犬猫のマイクロチップ装着が犬猫など販売業者は義務、それ以外の犬猫の所有者は努力義務となりました。



**一人暮らし(单身)
高齢者調査**

65歳以上の1人暮らしの高齢者世帯の実態を把握し、緊急時の援助や福祉支援の基礎資料にするため、3月から各地区担当民生委員・児童委員が家庭訪問します。普段の生活で心配なことなどがある人は、民生委員・児童委員の訪問時に気軽に相談してください。**☎高齢介護課** 775-4190・**☎**776-8872

**3月1〜7日は
建築物防災週間**

建築物に関する防災知識の普及や防災対策の推進を目的に、年2回「建築物防災週間」を定めています。この期間中、不特定多数の人が利用する施設などの建築物を点検します。また、建築基準法では、建築物・建築設備・昇降機の維持管理状況の報告を義務付けています。報告の対象や調査方法など、詳しくは市ホームページをご覧ください。**☎建築安全課** 775-8490・**☎**775-9906

**ひとり親家庭の
小学5・6年生、中学生
向けの学習支援事業**

ひとり親家庭の小学5・6年生、中学生向けに学習支援教室を開催します。**☎**次の①②のいずれにも該当するひとり親家庭の小学5・6年生、中学生 ①児童扶養手当全部支給・一部支給世帯②有料の学習塾・家庭教師・通信教育などを利用していない ※対象の世帯には案内書を郵送します。**☎子ども支援課** 775-6819・**☎**774-5334

**外国人学校に
通学している児童生徒の
保護者に補助金を交付**

☎市内に在住し、公立義務教育諸学校に在籍せず、外国人学校に在籍する児童生徒の保護者 **【補助金額】**義務教育小学校に相当する学齢期の児童1人につき月額3千円、義務教育中学校に相当する学齢期の生徒1人につき月額5千円 **☎申請書**・学校の在学証明書(学務課にある。市ホームページ)

ジからダウンロードも)に必要事項を記入して、4月1日(水)〜30日(木)に直接(土)日(祝)を除く)または郵送(30日消印有効)で学務課(〒362-8501本町3-1-1)へ ※外国人学校とは、学校教育法の規定に基づき認可を受けた各種学校のうち、法に定める義務教育相当年齢の、主に日本国籍を有しない児童生徒を教育する学校のことです。**☎学務課** 775-9604・**☎**775-633

自転車盗難にご注意を

昨年、上尾警察署管内で自転車盗難被害に遭った人の半数以上が無施錠状態でした。大切な自転車を盗まれないよう、次のことに注意して被害を未然に防止しましょう。路上に放置せず、駐輪場を利用する/短時間でも鍵をかける/ワイヤー錠などで二重ロックをする

また、自転車から離れるときは短時間であっても、荷物を放置しないようにしましょう。**☎上尾警察署** 775-0110

**令和元年度埼玉県特定
(産業別)最低賃金**

県内で事業を営む使用者と、その事業場で働く全ての労働者に適用される「埼玉県最低賃金」、特定の産業で事業を営む使用者と、その事業場で働く18歳未満の人などを除く労働者に適用される「特定(産業別)最低賃金」は左表のとおりです。 ※埼玉県最低賃金よりも特定(産業別)最低賃金が優先されます。

埼玉県最低賃金	時間額(円)	改正発効日
	926	令和元年10月1日
特定(産業別)最低賃金	時間額(円)	改正発効日
非鉄金属製造業	944	令和元年12月1日
電子部品・デバイス・電子回路、電気機械器具、情報通信機械器具製造業	951	
輸送用機械器具製造業	961	
光学機械器具・レンズ、時計・同部分品製造業	959	
自動車小売業	957	

☎埼玉県労働局賃金室 600-6205(または最寄りの労働基準監督署)

ご利用ください「マチイロ」

広報広聴課 ☎775-4918・☎776-8873

『広報あげお』が外出先でも気軽に読めるよう、スマートフォンアプリ「マチイロ」を導入しています。このアプリに登録すると、『広報あげお』の最新号が毎月の発行日までに、スマートフォンやタブレット端末に届きます。

●**ダウンロード方法** 右の2次元バーコード、またはApp Store(iOS、iPadの人)、Google Play(Android端末の人)で「マチイロ」を検索し、ダウンロード(無料)する



●**初期設定の方法** 「お住まいの地域」で郵便番号などから「上尾市」を登録する

■主な機能

- ・市のホームページに接続しなくても、最新号が自動で端末に届く
- ・ページめくり・拡大・縮小などが簡単にできる
- ・画面のスクラップをメールに添付したり、SNSに投稿したりできる

スポーツ・レクリエーション

**埼玉アイスアリーナ
春休み短期スケート教室**

時 3月30日(月)・31日(火)9時〜9時45分(全2回) 所 埼玉アイスアリーナ 内 2日間ですケートの基礎を習得し、安全に楽しく滑れる技術やバランス感覚を身に付ける 対 4歳児〜中学生 費 4千円(滑走料、貸靴代を含む) 定 100人(先着順) 申 3月1日(日)10時から電話で埼玉アイスアリーナへ 関 埼玉アイスアリーナ 775-3456

**春季ソフトテニス
ジュニア教室**

時 3月27日(金)・30日(月)〜4月2日(休)(予備日4月3日(金))のいずれも9時〜11時30分(全5回) 所 上平公園テニスコート 内 市内に在住・在学の小学生 費 2,500円(初日に集合) 定 100人(先着順) 申 住所、氏名、生年月日、学校名、新学年、性別、電話番号を記入して、3月15日(日)までにメールで市ソフトテニス連盟の本田(aageoji@gmail.com)へ ※ラケットの貸し出しもあります。 関 井上 781-6674(17時以降)

市レクリエーション大会

時 3月7日(土)(受け付け/8時40分) 所 市民体育館 内 ゲート通し、ビンゴボードゲーム、民踊、フォークダンス、キッズダンス、ソーシャルダンス、ラダーゲッター、ディスコン、新聞紙コマ、グラウンドゴルフ、スポーツウエルネス吹矢の体験 特 室内用の運動靴 関 スポーツ振興課 781-8112・775-6608

市民ベタンク交流大会

時 3月22日(日)9〜15時(小雨決行) 所 上平広場 内 市内

カラダ リフレッシュ教室

イコス上尾 772-1611・772-1614

■フィットネス教室

①水曜日コース/時 4月1日〜6月24日(4月29日、5月6日を除く)の毎週(水)(全11回) 内 リズムフィットネス/19時30分〜20時30分 費 9,000円 定 25人(応募者多数の場合は抽選) ②木曜日コース/時 4月2日〜6月25日(4月30日、5月7日を除く)の毎週(木)(全11回) 内 (1)スッキリフィットネス/10時30分〜11時30分(2)エンジョイフィットネス/19時30分〜20時30分 費 12,000円 定 各25人(応募者多数の場合は抽選)

■姿勢改善体操教室

時 4月2日〜6月25日(4月30日、5月7日を除く)の毎週(木)14〜15時(全11回) 費 12,000円 定 25人(応募者多数の場合は抽選)

■骨盤ストレッチ教室

時 4月1日〜6月17日(4月29日、5月6日を除く)の毎週(水)10時30分〜11時30分(全10回) 内 日常生活などでの骨盤のゆがみを改善するストレッチ 費 6,000円 定 15人(応募者多数の場合は抽選)

【全教室共通】 所 イコス上尾 申 往復はがきに教室名、住所、氏名(ふりがな)、性別、生年月日、電話番号を記入して、3月20日(祝)まで(必着)にイコス上尾(〒362-0011平塚951-2)へ

募 集

**柔道・剣道教室生徒
(初心者課程)**

に在住・在勤・在学の人数 ※ 組み合わせは当日抽選します。 費 500円(18歳未満は100円・当日集合) 申 3月15日(日)まで(必着)に氏名、電話番号を郵送またはファクスで市ペタンク・ブル連盟事務局の水野修(〒362-0044大谷本郷62-2)へ 関 水野 781-2609・781-2609

時 4月〜令和3年3月の毎週(水)金、柔道/18〜19時 剣道/18時30分〜19時30分 所 市民体育館柔道場・剣道場 内 市内に在住の小・中学生 費 入会費1,850円(体育館使用料として稽古日ごとに50円。その他、父母会費あり) 申 (火)〜(金)、柔道/18〜20時 剣道/18時30分〜20時30分に直接、市民体育館柔道場・剣道場へ ※初心者課程を修了した人は、錬成部で継続できます。 関 青少年課 776-2488・776-2117

市消防団 新入団員

消防総務課 775-1500・775-2230

消防団は、「自分たちのまちは、自分たちで守る」という精神のもとに地域で活動し、地域防災の要として各種災害から人命と財産を守っています。市民を災害から守るため、勇気あるあなたの力が必要です。 ●消防団員とは 他に職業や学業を持つ非常勤特別職の地方公務員です。消防本部などの職員と同じく、権限と責任を有する地方公務員である一方、ボランティアとしての性格も併せ持っています。 【入団資格】市内に在住・在勤の18歳以上45歳未満で心身ともに健康な人 申 直接または電話で消防総務課へ

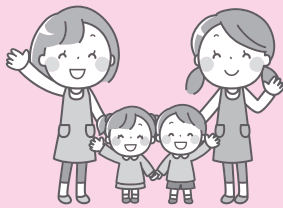


昨年の消火用水確保連携訓練

市立平方幼稚園の園児

平方幼稚園 ☎・☎725-2008
教育総務課 ☎775-9469・☎776-2250

☎平成27年4月2日～平成28年4月1日に生まれ、上尾市に住居登録があり、令和2年4月以降も引き続き市内に在住予定の幼児 【保育期間】2年定40人 ※5歳児についても定員に空きがありますので、随時受け付けています。☎申込書(平方幼稚園、教育総務課にある)に必要事項を記入して直接、平方幼稚園へ ※保護者と子ども同伴の簡単な面接があります。保育・施設見学は随時受け付けています。詳しくは、平方幼稚園または教育総務課へ問い合わせてください。



国民健康保険証用封筒の 広告

令和2年度に発送の国民健康保険証用の封筒に掲載する広告を募集します。掲載は審査の上、決定します。【掲載期間】7月～令和3年6月 【掲載場所】封筒裏面 【募集枠】2枠 【規格】縦3.5×横9センチ、単色刷り(市の指定色) 【掲載料】5万円(1枠当たり) 【発送数】約4万通 ☎申込書(保険年金課にある。市ホームページからダウンロードも可)に必要事項を記入して、3月6日(金)～19日(土)(日)を除く)に直接、保険年金課へ

☎に直接、保険年金課へ
保険年金課 ☎782-6471・☎775-9827

中学校給食の試食会

☎3月18日(水)11時30分～13時
☎中学校給食共同調理場 ☎

試食(ごはん・牛乳・鶏肉のみそだれかけ・小松菜のオイスター炒め・けんちん汁)と講義 ☎市内に在住の人(令和2年4月に市内中学校に入學予定の子どもの保護者を優先) ☎310円 ☎3月10日(火)までに市電子申請・届出サービスから電子申請、または電話で中学校給食共同調理場へ

青少年相談員

☎市主催事業への協力、キャンプ・クリスマス会・サンデークラブでのゲーム指導など、児童の話し相手や遊び相手となり、子どもたちの健全な成長を助けるために活動する青年ボランティア ☎任期 令和3年3月31日(水)まで ☎市内に在住・在勤・在学中で、青少年の健全育成に理解と関心がある18～36歳の人(高校生を除く) ☎申込書(青少年課にある)に必要事項を記入し、縦4×横3センチの顔写真2枚を用意して直接、青少年課へ ☎青少年課 ☎776-2488・☎776-2117



市電子申請・届出サービス

☎中学校給食共同調理場 ☎771-5552・☎771-5553

通学区見直し区域 登下校サポーター

☎雇用期間 4月1日(水)～令和3年3月26日(金) ☎勤務日・

☎シルバー人材センターに入会説明会

シルバー人材センター 入会説明会

シルバー人材センターでは、会員を募集しています。仲間や生きがいを見つけてみませんか。 ☎①4月14日(火)、5月12日(火)、6月16日(火) ※1日2回で、時間はいずれも10時～13時30分です。 ☎②5月13日(水)10時 ☎所①シルバー人材センターかみひら事務所(平塚3001) ☎所②シルバー人材センター大谷本郷事務所(大谷本郷92-1) ☎市時間(月～金)のうち週3・4日程度、登下校時各1時間 ☎勤務内容 通学区を見直した区域(川・向山・鴨川小、今泉小学区)で、通学班編成ができない低学年児童などの登下校をサポート 【時給】930円(予定) ☎2人程度(予定) ☎申請書(学務課にある。市ホームページからダウンロードも可)に必要事項を記入して、3月12日(木)まで(必着)に直接または郵送で学務課(〒362-8501本町3-1-1)へ ☎学務課 ☎775-9604・☎775-5633

講座

おとなのニッポン講座「日本文化に纏わる現代建築の変遷」

☎3月21日(土)14～16時 ☎所 プラザ22 ☎日本文化にまつわる現代建築の変遷を建築家の視点を通して学ぶ 【講師】高田彩実さん(建築家、ayami-takada architect's代表) ☎市内に在住・在勤・在学の人 ☎40人(応募者多数の場合は抽選) ☎往復はがき(1人1枚)に住所、氏名、電話番号、講座名「現代建築」を記入して、3月6日(金)まで(必着)に生涯学習課(〒362-8501本町3-1-1)へ ☎生涯学習課 ☎775-9490・☎776-2250

☎時とき ☎所ところ ☎内内容 ☎対対象 ☎費用・金額 ☎記載のないものは「無料」 ☎定員 ☎持ち物
☎申し込み ※記載のないものは「当日、直接会場へ」 ☎問い合わせ

より良い母娘関係を考える ～わたしが変われば、家族が変わる!～

男女共同参画推進センター ☎778-5111・☎778-5112

おやこ
母娘関係の仕組みを学び、程よい家族関係をポジティブに捉えていきます。 時
3月18日(水)10時～11時45分 所 上尾公民館 【講師】大美賀直子さん(メンタルケ
ア・コンサルタント、公認心理師) 因 市内に在住・在勤の女性 定 30人(先着順)
申 3月2日(月)から電話で男女共同参画推進センターへ ※保育(1～3歳児)を希望す
る人は、3月10日(火)までに電話で申し込んでください(若干名、先着順)。

【プロフィール】おおみか・なおこ

早稲田大学卒業。編集者を経てカウンセラーに転身。公認心理師、
精神保健福祉士、産業カウンセラーなどの資格を持つ。特に女性の生
き方や悩みと解決方法について造詣が深く、カウンセリングやコンサル
ティング、講演活動を行っている。著書『長女はなぜ「母の呪文」を
消せないのか』(さくら舎)



埼玉県不動産鑑定士協会 一般公開セミナー

時 3月27日(金)13時30分～17時
所 県民健康センター(さいたま市浦和区仲町3-5-1)
因 経済社会と埼玉県の不動産価格」をテーマにしたセミナー

ナ 第1部/令和2年地価公示にみる埼玉の不動産市況
況 見えてくる経済社会情勢とサイクル
と サイクル 【講師】三田和巳さん(地価公示埼玉県代表幹事)
第2部/令和2年度不動産市場 【講師】吉野薫さん(大妻女子大学非常勤講師)

AGGA国際理解セミナー SDGsって なんだろう?

環境や経済を両立させた世界をどのようにして作るのか、誰一人取り残さない社会のための持続可能な開発目標(SDGs)をカードゲーム「2030 SDGs」を使って楽しく学びます。 【講師】横山泰治さん(NPO法人ちよつふこどもネット) 時 3月29日(日)13時30分～16時30分
所 文化センター 申 3月16日

師、不動産エコノミスト) 特別講演/「ONE TEAMの創造」2019日本大会を終えて 【講師】堀越正己さん(埼玉ラグビーアンバサダー) 因 県内に在住の人 定 350人(先着順) 申 住所、氏名、電話・ファクス(ある人)番号を記入して、3月16日(月)まで(必着)にはがきまたはファクスで県不動産鑑定士協会(〒330-0061さいたま市浦和区常盤4-1-1浦和システムビルディング5階)へ 因 県不動産鑑定士協会 ☎789-6000・☎789-6160

(月)までに住所、氏名、電話番号を記入して、ファクスまたはメールでAGGA事務局へ 因 AGGA事務局 ☎780-2468・☎780-0007・office@aga-world.com

あげお歴史セミナー 「防ぐ・祓う・祈る」上尾の民俗とフセギ行事

時 3月14日(土)14時 所 上尾公民館 因 「川の大じめ」をはじめとした「フセギ」行事について、市内外の事例を交えて紹介 【講師】関孝夫さん(民俗学研究者・市職員、川の大じめ保存会) 定 50人(応募者多数の場合は抽選) 申 往復はがき(1人1枚)に住所、氏名、電話番号を記入して、3月6日(金)まで(必着)に生涯学習課(〒362-8501本町3-1-1)へ 因 生涯学習課 ☎75-9496・☎75-2250



川の大じめ



キフリ/駅deほっと市

時 4月4日(土)11～17時 所 JR上尾駅自由通路 因 ①岩手県陸前高田市と福島県本宮市の特産物 ②市観光協会推奨品店による推奨土産品などの販売 因 市観光協会 ☎75-15917・☎75-15024

AGGA日本文化の集い ～春を楽しむ～

絵手紙を書いたり、舞扇(まいせん)を使い「くらくら」を踊ったりして、みんなで春を楽しみましょう。 時 3月22日(日)13～16時(受け付け/12時30分) 所 コミュニティセンター 【講師】花柳由美千沙さん 費 300円 定 40人 ※外国人を優先します。応募者多数の場合、日本人は抽選です。 申 3月17日(火)までに住所、氏名、電話番号をファクスまたはメールでAGGA事務局へ 因 AGGA事務局 ☎780-2468・☎75-0007・office@aga-world.com

県展陳列洋画作品展

3月12日(木)～18日(水)10～18時(12日は13時から、18日は16時まで) 所市民ギャラリー 県美術展覧会(県展)の洋画部門で陳列された、市内に在住・在勤・在学または市内の

美術クラブに所属している作家による作品展。平成31年度県展で招待・出品委嘱者の作品と特選・入選を果たした作品の展示 ※招待作家の作品も展示します。 関生涯学習課 関75-9496・関776-1222 50 ※令和2年度県展の出

市指定無形民俗文化財 畔吉の万作踊り

生涯学習課 関775-9496・関776-2250

「万作踊り」は五穀豊穡を意味する「豊年万作」に由来する民俗芸能です。県内に広く分布していることから県を代表する民俗芸能といわれています。畔吉の万作踊りがいつごろ、どこから伝えられたかは定かではありませんが、大正時代には既に踊られていたことから市指定無形民俗文化財に指定されています。この機会にぜひご覧ください。 時4月5日(日)14時～ 所諏訪神社(畔吉) 内「下妻踊り」「銭輪踊り」「手拭踊り」「伊勢音頭」「口説踊り」「源太踊り」 【交通】JR上尾駅西口から市内循環バス「ぐるっとくん」「平方丸山公園線」で「畔吉」バス停下車、または東武バス「畔吉経由西上尾車庫行き」で「前原」バス停下車 ※経由しない便がありますので注意してください。



銭輪踊り

あげお 無形文化遺産編 文化遺産ガイド



畔吉の万作踊り をチェック→

品については、県文化資源課へ問い合わせてください。 関 県文化資源課 関830-69225・関830-4965

飼育体験教室

時3月27日(金)～4月3日(金)の9時～10時30分 所上尾丸山公園小動物コーナー 内動物の餌作り、給餌、掃除などの飼育体験 対市内に在住の小中学生 定各日5組(先着順) 関タオル、飲み物 服装汚れてもよい服装、長靴 申3月2日(月)～19日(木)に、希望日、氏名・学年、住所(町名だけ)、電話番号を電話またはフアックスで上尾丸山公園小動物コーナーへ 関上尾丸山公園小動物コーナー 関75-4844

埼玉県生態系保護協会 上尾支部の催し

あげおの秘境サクラソウ咲く里山で楽しい作業 時3月8日～4月5日の毎週(日)8～12時(小雨決行) 所サクラソウトラスト地(領家) 内外来種除草などの管理作業 費200円 持飲み物、長靴、軍手 申各

開催日の前日までに電話で上尾支部の小川へ 関小川 関781-0887

NPO法人荒川の自然を守る会の催し

①草原の観察と草抜きと野草の植え付け 時3月1日(日)9時30分～12時(小雨決行) 所三ツ又沼ビオトープ(平方) 【集合】三ツ又沼ビオトープ駐車場・9時30分 持飲み物、軍手、鎌(持っている人) 服装①長袖、長ズボン、帽子 ②西野土手のアマナ観察 時3月22日(日)9時～11時30分(小雨決行) 所西野土手 内アマナの見学 持飲み物、筆記用具 【集合】西野橋(平方)・ 9時 ●①②共通 費100円 関川西 関090-2565-160 5、藤波 関090-5821-7383

荒川太郎右衛門地区 自然再生協議会の催し 荒川大自然ツアー

時4月4日(土)9～13時(雨天の場合は、4月5日(日)9～13時に延期) 所荒川太郎右衛門自然再生地(桶川市、川島

町)、サクラソウトラスト地(領家)、三ツ又沼ビオトープ(平方) 【集合】JR桶川駅西口・9時 関荒川沿いを散策しながら、春の草花を紹介する 費100円 定20人(先着順) 関参加者全員の氏名・年齢・住所・当日連絡の取れる電話番号を記入して、3月18日(水)まで(必着)に郵送かファクスまたはメールで荒川太郎右衛門地区自然再生協議会事務局(〒350-1124 川越市新宿町3-12 国土交通省荒川上流河川事務所内)へ 関荒川太郎右衛門地区自然再生協議会事務局 関049-220-0145・関049-247-9850・関NEXT:TCO@nil.go.jp

ボートレース戸田 3月の開催日

収益金は、都市基盤の整備などに利用されます。 時3月1日(日)～5日(木)、8日(日)～11日(水)、15日(日)～18日(水)、25日(水)～30日(月) 【場外発売】3月1～5日、7日(土)～11日、15～22日(日)、25～30日 関埼玉県市競艇組合 関823-8711・関823-8709

時とき 所ところ 内内容 対対象 費用・金額 ※記載のないものは「無料」 定定員 持持ち物 申申し込み ※記載のないものは「当日、直接会場へ」 関関問い合わせ