

笑顔きらめく
“ほっと”なまち あげお



ageo

広報
あげお

2019
令和元年

No.1028

11
月号



ふたご兄弟  なかよく元気に育ってね
～保健センター ふたご♡みつごのワクワクルーム～



● 今月の表紙

今月の表紙は、9月10日に東保健センターで開催された「ふたご♡みつごのワクワクルーム」です。これは、ふたご・みつご(未就学児)の親子や、ふたご・みつごを妊娠中の人を対象としたもので、参加者同士の交流や保育士による手遊び、保健師・栄養士による相談、身長・体重測定などを行っています。市では、ふたご・みつごの親同士で、多胎児ならではの喜びや苦労などの情報交換ができる場を提供し、楽しく子育てができるよう支援しています。同ルームの次回開催は、11月11日(月)10時～です。

市の人口・世帯



(令和元年10月1日現在)

22万8,724人

男/11万3,449人

女/11万5,275人

※前月より132人増

10万2,014世帯

※前月より135世帯増

市役所の位置



北緯 35度58分38秒

東経139度35分37秒

市の面積



45.51km²

クイズ

アッピーを探そう!

右のアッピーが
登場するのは何ページ?



正解者の中から抽選で5人に粗品を差し上げます。

応募方法

はがきかメールにクイズの答え、住所、氏名、年齢、電話番号、「広報あげお」の感想を記入して、11月20日(水)まで(必着)に広報広聴課へ。

宛先/〒362-8501本町3-1-1

メールアドレス/s55000@city.ageo.lg.jp

発表

賞品の発送をもって発表に代えさせていただきます。

正解は12月号のこのコーナーに掲載します。

前号の答えは「40」でした。

3 今月のイチ面

くらしフェスタ上尾消費生活展

4 市政ニュース

市議会9月定例会 補正予算などの議案を審議/上尾シティマラソンの交通規制にご協力を/令和2年上尾市成人式/地域で守る「児童虐待・DV防止」～家庭内の虐待・暴力をなくすために～/放置自転車ゼロにご協力を/あげお産業祭/上尾市議会議員一般選挙他

16 市民のひろば

まちかど特派員だより「小学生の安全を見守る防犯下校パトロール」/アップी NET/スポットライト(奥山 桃花さん)/見て魅て!私のミュージアム/未来へすすく!わが家のアイドル/小学校給食レシピ(小松菜のオイスターソース炒め)

19 図書館へようこそ

20 シティ情報

市民体育館の臨時休館/東小学校の校庭の夜間照明設備を廃止/通学区見直し 区域登下校サポーター/救命講習会普通救命講習I/北足立郡市町 人権フェスティバル他

33 12月の相談

34 みんなあつまれ いっしょにあそぼ!

アップીランド/こどもの城/ももっこルーム/子育て拠点/イベントカレンダー

36 保健センター通信 一歩ふみ出す健康づくり

埼玉県コバトン健康マイレージ事業 若返り筋力アップ 簡単エクササイズ講座参加者募集他/今月の健康「子宮筋腫」/母子・成人・精神保健事業スケジュール/平日夜間・休日診療/埼玉県 AI 救急相談

38 Highlights 外国語情報コーナー

Information in English / Informação em português
Información en español / 内有中文咨询

39 上尾歴史散歩

原市の町並みの賑わいを抜けて

40 あげたて! NEWS

ラグビーワールドカップ・熊谷会場で「群吉ささら獅子舞」を上演/あげおワールドフェア2019/「災害時における無人航空機による協力に関する協定」調印式/アップी・ハッピー・バースデー

くらしフェスタ 上尾消費生活展

上尾消費生活展実行委員会事務局(消費生活センター内)
☎775-0800・☎776-4600

今月の
イチ面



11月23日(祝)・24日(日)10～15時 コミュニティセンター

内暮らしに役立つ情報パネル展示、クイズラリー、手作り製品・名産品・農産物・軽食販売、フリーマーケット、石けん作り、骨密度測定、ユニバーサルカフェ、消費者被害防止クイズコーナー、認知症サポーター養成講座(23日午前だけ)など 費一部を除き無料 申認知症サポーター養成講座だけ11月13日(水)までに事前申し込み

紙芝居上演 (手作り紙芝居 やぎさん一座)

時11月23日11時30分～
12時30分 内紙芝居と
腹話術



子どもわくわく ～大人なつかし 体験教室～

時11月23・24日10時～
内工作(竹とんぼなど)
定各日100人(先着順)



フードドライブ

フードドライブとは、家庭で余っている食品を持ち寄り、寄付をする活動です。提供された食品は、市内の子ども食堂などで活用されます。時11月23・24日10時～14時30分 【対象食品】米、小麦粉、調味料、食用油、保存食品などで次の①～④の全てに該当する物①賞味期限が明記され、期限が2カ月以上ある②常温で保存可能③未開封④包装の破損などで中身が出ていない

かえっこバザール

時11月23日10時～14時30分 ※使わなくなったおもちゃの受け付けは14時までです。内使わなくなったおもちゃを子どもたちがリサイクルする、遊びと学びの場。不要になったおもちゃや本などを持ち寄り「カエルポイント」に交換して、そのポイントを使って気に入ったおもちゃを買い物できるイベント ※おもちゃを持ってこなくても、かえっこポイントラリーに参加すれば「カエルポイント」がもらえます。



認知症サポーター養成講座

時11月23日10～12時 定16人(先着順) 申講座名、氏名、住所、電話番号、参加人数を記入して、11月13日までにファクスまたはメールで地域福祉計画をすすめる上尾市民の会の田嶋へ 田嶋☎090-2620-2780・☎775-1098・✉a-tajima.707804@mg.point.ne.jp

映画上映

- ①『シード
～生命の糧～』
- ②『デイヴィッドと
ギリアン
～響きあうふたり～』



© UNITED PEOPLE

時11月24日①10時15分～②13時～ 内①気候の変動などで20世紀には実に94%の種子が消滅してしまった。野菜の種子が持つ多様性を探っていく渾身のドキュメンタリー②映画『シャイン』のモデルとなった、11年の闘病生活から奇跡の復活をとげた天才ピアニストとその妻の愛を描いたドキュメンタリー 費大人/999円、高校生以下/500円 同上尾に「まちの映画館」をつくる会の佐藤☎070-5545-9821



© UNITED PEOPLE

富士見小学校コーラス

時11月23日10時30分～11時10分 内富士見小学校6年生による合唱『音楽のおくりもの』『いのちの歌』など

聖学院大学アカペラ部 てくてくミニコンサート

時11月23日13時30分～ 内大学生による息の合ったアカペラコンサート『恋のダイヤル6700』など

時とき 所ところ 内内容 対対象 費用・金額 ※記載のないものは「無料」 定定員 持持ち物
申申し込み ※記載のないものは「当日、直接会場へ」 問問い合わせ



11月2・16・23日、12月14日は、本庁舎と尾山台・上尾駅出張所の業務を休業

- 行政経営課 ☎77513963
- 市民課 ☎77618873
- 市民課 ☎77515128
- 市民課 ☎77519827
- 保育課 ☎7755121
- 保育課 ☎7755342

市役所本庁舎1階・2階(市民税課、納税課、障害福祉課、高齢介護課に限る)・5階(子ども支援課、保育課に限る)の窓口と尾山台・上尾駅出張所は、土曜日も業務を行っています。11月2日(土)・16日(土)・23日(祝)、12月14日(土)は本庁舎と第二別館工事のため、業務を休みます。※保育課は、11月23日だけ令和2年4月の保育施設入所申請の受け付けのため開庁します。

市議会9月定例会 補正予算などの議案を審議

- 総務課 ☎77514963
- 総務課 ☎7759819

市議会9月定例会は、8月30日(9月20日)の22日間の会期で開かれました。この議会では、補正予算案などの議案が審議され、市長提出の36議案のうち、平成30年度決算認定に関する6議案を閉会後に継続審査す

ることとした他、市長の給与及び副市长の給与の減額支給に関する条例については否決されました。他の29議案については、原案どおり可決または同意されました。可決された補正予算には、障害福祉サービス事業所の整備を補助するための費用などを計上しています。また、6月定例会に提出され、継続審査となっていた上尾市職員倫理条例については、否決されました。

■教育委員会委員の任命

教育委員会委員に、中野住衣氏を再任することが同意されました。

第6期上尾市障害福祉計画・第2期上尾市障害児福祉計画策定に関するアンケート調査にご協力を

- 障害福祉課 ☎7755315
- 障害福祉課 ☎7768872

障害のある人もない人も、誰もが相互に人格と個性を尊重し、安心して暮らすことのできる地域社会の実現を目指し、「第6期上尾市障害福祉計画・第2期上尾市障害児福祉計画」の策定を予定しています。計画策定の参考とするため、市民アンケートを実施します。対象者には、11月初旬に調査票を郵送します。おで、趣旨をご理解の上、ご協力をお

願いします。☎市内に在住の身体障害者手帳・療育手帳・精神障害者保健福祉手帳所持者、難病患者、障害児の保護者、一般市民の合計3千人を住民基本台帳から無作為抽出

特定個人情報保護評価書(案)への意見を募集

- IT推進課 ☎7755113
- IT推進課 ☎7759921

市では、マイナンバーを含む個人情報保有・利用するにあたり、個人のプライバシーなどへの影響やリスクを予測・分析し、情報漏えいなどのリスクを軽減するための措置内容をまとめた、特定個人情報保護評価書を5年ごとに作成・公表しています。このたび、その案がまとまりましたので、本制度の基盤となる「住民基本台帳に関する事務」について、市民コメント制度に基づき、意見を募集します。【評価書(案)の公表・意見募集期間】11月1日(金)～29日(金)

【評価書(案)・意見書設置場所】

IT推進課、市役所1階情報公開コーナー ※市ホームページにも掲載します。☎次の①～④のいずれかに該当する人①市内に在住・在勤・在学している②市内に事務所または事業所を有する③市内に固定資産を有する④本事業に利害関係がある

【意見の取り扱い】内容を検討し、作成の参考にする ※住所・氏名など個人が特定できる箇所を除き、ホームページで公表します。個別には回答しません。【提出方法】意見書に必要な事項を記入して、直接か郵送またはファクス、メールでIT推進課(〒362-8501本町3-1-1、☎0127200@city.ageo.lg.jp)へ ※電話では受け付けできません。

ひとり親家庭等医療費支給制度の現況届の提出を

- 子ども支援課 ☎77510819
- 子ども支援課 ☎77415342

ひとり親家庭等医療費支給制度に登録している人(児童扶養手当受給者を除く)は、引き続き制度を利用できるかどうかを審査するため、毎年11月に現況届の提出が必要です。対象者には10月下旬に通知書を郵送しましたので、通知書に記載された必要書類と印鑑をお持ちください。【申請期間】11月1日(金)～15日(金) 【提出先】子ども支援課



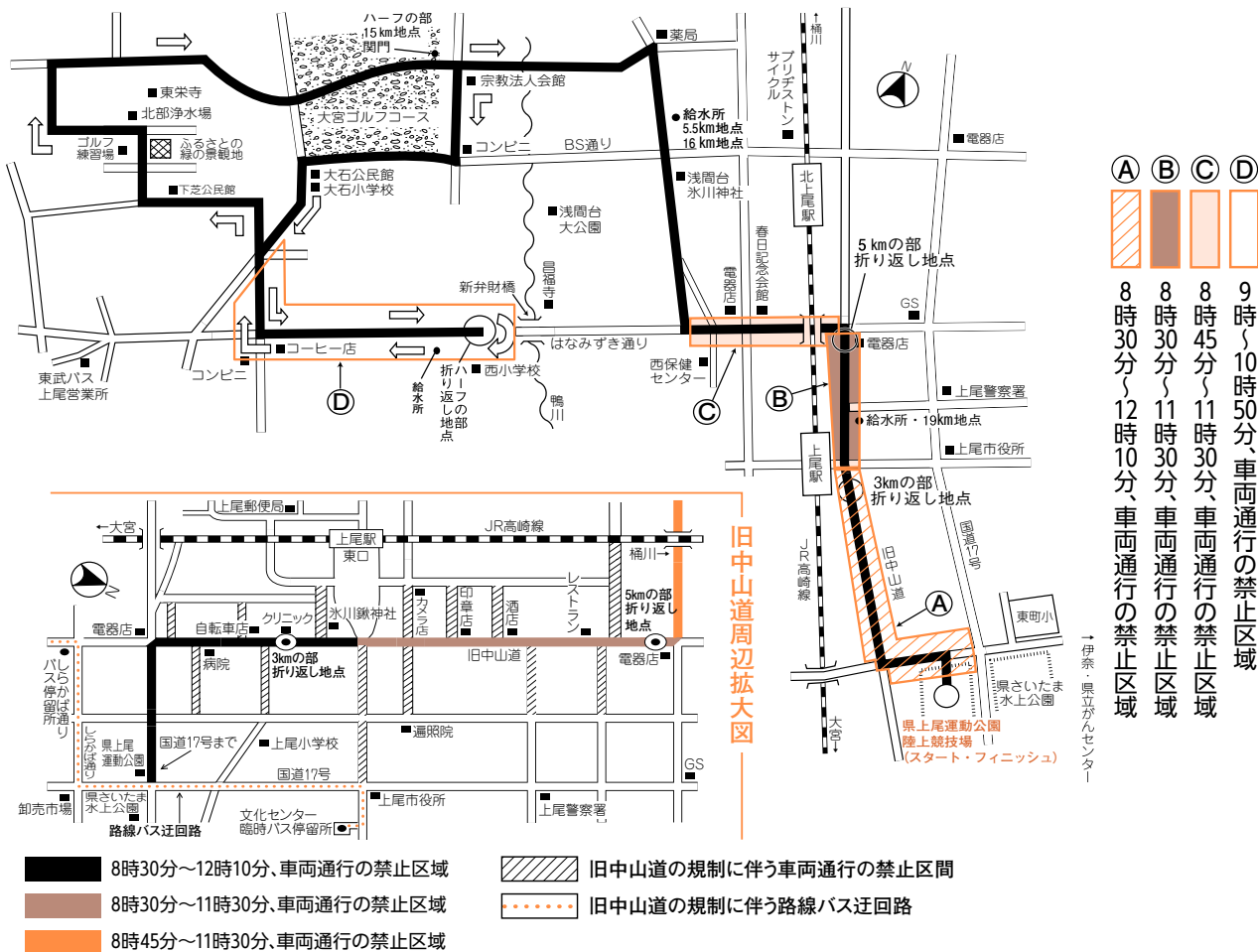
11月17日(日)開催

上尾シティマラソンの交通規制にご協力を

上尾シティマラソン実行委員会事務局(スポーツ振興課内) ☎781-8112・☎775-6608

上尾シティマラソンを11月17日に開催します。当日、マラソンコースになる道路は、ランナーの通過する時間帯が交通規制の対象になります。特に下図に示した部分の道路は大幅な交通規制が行われますので、車やバスなどで出掛ける際には注意してください。

安全と事故防止のため、現場の警察官や大会競技役員の誘導に従ってください。当日はコース周辺道路が大変混雑しますが、ご協力をお願いします。

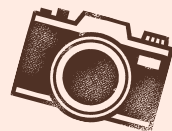


上尾シティマラソン 写真コンテストの作品を募集

ことしの「上尾シティマラソン」で撮影した写真のコンテストを実施します。応募作品は、12月14日(土)～令和2年1月8日(水)に市民体育館ロビーに展示します(12月31日(火)～令和2年1月2日(水)は休館日です)。

- ①一般の部 / 【作品の規格】白黒・カラーを問わず、サイズはキャビネ(12×16.5センチ)から四つ切り(25.4×30.5センチ)まで(組写真不可) ②小・中学生の部 / 【作品の規格】白黒・カラーを問わず、サイズはL判またはサービス判
- ☑市内に在住の小・中学生 ●①②共通 ☑作品(未発

表の物、1人2点まで)の裏に題名、撮影場所、出品者の住所・氏名(ふりがな)・電話番号、小・中学生は学校名と学年を記入して、11月29日(金)まで(必着)に郵送で「上尾シティマラソン実行委員会写真コンテスト」係(〒362-8501本町3-1-1スポーツ振興課内)へ **【表彰】**優秀作品(グランプリ、優秀賞、特別賞など)には賞状、記念品などを贈呈 ※表彰者には、12月9日(月)までに通知します。 ※応募作品の著作権は主催者に帰属し、作品は返却しません。作品の譲渡を希望する人がいた場合、希望者と出品者の直接のやり取りにご協力ください。また、希望者に出品者の連絡先を教えてください。可否を、申し込みの時にお知らせください。



市有地の公売

施設課

☎775-5115
☎775-9819

【物件の概要】原市北一丁目23番10／宅地／146平方メートル 【価格】公売案内書を参照 ※公売案内書（一般競争入札執行要領、物件調書、入札参加申込書など）は、11月1日（金）から施設課と各支所・出張所で配布します。市ホームページにも掲載します。

【公売方法】一般競争入札 【入札日】11月29日（金） 【入札場所】市役所5階入札室

☎11月1日～14日（土）（祝を除く）9～17時に直接、施設課へ

空家等対策協議会の 市民委員を募集

交通防犯課

☎775-5138
☎775-9927

空き家対策を総合的に推進する「上尾市空家等対策協議会」の市民委員を募集します。 【任期】令和2年1月～令和4年1月 ※平日の昼間に年3回程度の会議を開催予定です。

☎市内に在住の満20歳以上で、空き家問題に関心があり、継続して会議に出席できる人（国または地方公共団体の議会の議員を除く） ☎2人以内 ☎応募用紙（交通防犯課

にある。市ホームページからダウンロードも可）に必要事項を記入し、小論文（題目「管理不全な空き家となる原因とその予防策」（600～800字）を添えて、11月11日（月）～25日（月）に直接、交通防犯課へ



住民票やマイナンバーカード などに旧氏の併記が可能に

市民課

☎782-8790
☎775-9827

11月5日（火）から、住民票やマイナンバーカードなどに旧氏（一つだけ）を併記できます。これにより、婚姻などで氏の変更があった場合でも、従来称してきた氏を公証できます。

住民票に旧氏を併記すると、マイナンバーカードや印鑑登録証明書にも旧氏が併記されるため、旧氏の印鑑で印鑑登録をすることもできます。住民票に旧氏を併記したい人は、手続きをしてください。 ☎旧氏の併記を希望する人 ☎100円（印鑑登録をする人だけ） ☎現在から併記する旧氏の記載のあるものまでの全ての戸籍謄抄本、マイナンバーカードまたは通知カードと本人確認ができる物（自動車運転免許証・パスポートなど）、登録する印鑑（印鑑登録

令和2年上尾市成人式

生涯学習課 ☎775-9490・☎776-2250

20歳の皆さん、成人おめでとうございます。大きく飛躍しようとしている皆さんをお祝いするため、次のとおり成人式を開催します。 ☎令和2年1月12日（日）①第1回（主にJR高崎線東側に在住の人）／10時30分～11時40分（受け付け／10時～）②第2回（主にJR高崎線西側に在住の人）／12時45分～13時55分（受け付け／12時15分～） ※1月13日（祝）の成人の日ではありません。 ☎文化センター ☎平成11年4月2日～平成12年4月1日生まれで市内に在住の人 ※案内状は11月1日（金）現在の住民登録（外国人住民を含む）を基に、12月上旬に郵送します。11月1日以降の市内転入者や、以前上尾市に参加を希望する人は、生涯学習課に連絡してください（申し出により案内状を郵送します）。 ※駐車場に限りがありますので、車の来場はご遠慮ください。



平成31年の成人式

録をする人だけ） ☎直接、市民課へ ※詳しくは、総務省ホームページ（☎http://www.soumu.go.jp/main_sosiki/jichi_gyousei/daily/kyuuji.htm）をご覧ください。 ※11月5日から、印鑑登録証明書は性別欄を廃止します。

特定生産緑地に関する説明会

みどり公園課

☎775-8129
☎775-9906

特定生産緑地の指定を希望する土地所有者は、令和4年12月7日まで

に手続きを完了する必要があるため、説明会を開催します。 ※本説明会に参加しなくても、特定生産緑地の指定は受けられます。 ☎11月28日（木）15時～29日（金）18時30分～30日（土）18時30分～、12月1日（日）15時～ ※説明会は1時間程度です。 ☎市民球場会議室 ☎特定生産緑地制度と土地所有者が行う今後の手続きについて ☎生産緑地の土地所有者と家族 ☎各回80人（先着順） ※定員を超えた場合は、別日での参加となります。

市長通信 輝く!
あげお



獅子舞の動きに大喜び

獅子舞に興味津々！ 放課後子供教室開始

放課後の子どもの活動場所として、今年の9月から新たに、大石公民館と原市公民館で、放課後子供教室を開始しました。大石公民館では10人、原市公民館では34人の小学生が週2回参加しています。

放課後を安全に過ごし、多様な体験や活動ができるよう、地域と学校が連携し、社会総掛かりで子どもたちの成長を支え、子どもの活動場所の確保に取り組んでいくことが求められています。

放課後子供教室では、地域の方や大人のサークル団体と一緒に、上尾の歴史や郷土芸能の体験、囲碁や将棋、生け花などの文化に触れるなど、楽しみながら交流することができます。

私は先日、大石公民館の放課後子供教室の見学をさせていただきました。その時は、「畔吉ささら獅子舞」の講義と実演が行われていました。市の郷土芸能に間近で触れた子どもたちは、興味深く楽しそうに参加しており、子どもたちの関心を高めるとても良い体験だと感じました。この体験を通して、郷土に誇りを持ち、健やかに成長して欲しいと願っています。

今後も、地域で活動している方の協力を得ながら、放課後の子どもたちの安全な活動場所を確保し、地域社会の中で心豊かに育まれる環境づくりを推進していきたいと思
います。

市長 畠山 稔

令和2年度使用
小・中学校用

教科用図書採択結果

指導課 ☎775-9672
☎775-5633

市教育委員会では、令和2年度に小・中学校で使用
する教科用図書を、次のとおり採択しました。

【小学校】

種 目	教科書名	発行者名
国語	国語	光村図書出版(株)
書写	書写	
社会	新しい社会	東京書籍(株)
地図	楽しく学ぶ 小学生の地図帳	(株)帝国書院
算数	新しい算数	東京書籍(株)
理科	未来をひらく 小学理科	教育出版(株)
生活	新しい生活	東京書籍(株)
音楽	小学生の音楽	(株)教育芸術社
図画工作	図画工作	開隆堂出版(株)
家庭	小学校 わたしたちの家庭科	
保健	みんなの保健	(株)学研教育みらい
外国語	ジュニアトータルイングリッシュ JUNIOR TOTAL ENGLISH	学校図書(株)
道徳	新・みんなの道徳	(株)学研教育みらい

【中学校】

種 目	教科書名	発行者名
国語	国語	光村図書出版(株)
書写	中学書写	
社会(地理分野)	新編 新しい社会 地理	東京書籍(株)
社会(歴史分野)	新編 新しい社会 歴史	
社会(公民分野)	新編 新しい社会 公民	
地図	中学校社会科地図	(株)帝国書院
数学	新編 新しい数学	東京書籍(株)
理科	自然の探究 中学校理科	教育出版(株)
音楽(一般)	中学生の音楽	(株)教育芸術社
音楽(器楽)	中学生の器楽	
美術	美術	開隆堂出版(株)
保健体育	保健体育	(株)大修館書店
技術	技術・家庭(技術分野)	開隆堂出版(株)
家庭	技術・家庭(家庭分野)	
英語	サンシャインイングリッシュコース SUNSHINE ENGLISH COURSE	

～家庭内の虐待・暴力をなくすために～



リボン運動
パープルは、女性に対する運動のシンボルカラー。オレンジは、子ども虐待防止のシンボルカラーです。

女性に対する暴力の根絶

～女性に対する暴力をなくす運動～

11月12日(火)～25日(月)

男女共同参画推進センター ☎778-5111・☎778-5112

暴力は、その対象の加害者、被害者の間柄を問わず、決して許されるものではありません。特に、配偶者やパートナーなどからの暴力(ドメスティックバイオレンス(DV))、性犯罪、ストーカー行為、売買春、人身取引、セクシュアルハラスメントなど女性に対する暴力は、女性の人権を著しく侵害するものであり、男女共同参画社会を形成していく上で克服すべき重要な課題です。

この運動をきっかけとして、暴力や人権尊重について考えてみませんか。

相談窓口～ひとりで悩まず、相談を～

結婚したことのある女性のうち、およそ10人に1人が配偶者などから「身体的攻撃」「心理的攻撃」「経済的圧迫」「性的強要」といった暴力を繰り返し受けたDVの経験があると回答した調査報告があります。もし暴力を受け、悩みを抱えている時は、ひとりで悩まず相談してください。

性暴力被害についての相談

●アイリスホットライン
(性暴力等犯罪被害専用相談電話)

☎839-8341 (24時間相談可)

●よりそいホットライン
(フリーダイヤル)

☎0120-279-338 (24時間相談可)



女性に対する暴力根絶のためのシンボルマーク

相談機関	電話番号	相談時間など
男女共同参画推進センター (女性のためのDV電話相談)	778-5110	毎週(月)10～12時・ 13～16時
男女共同参画推進センター (女性のための相談)		毎週(木)10～12時・ 13～16時 (1回の相談は50分・ 予約制)
上尾警察署 (警察安全相談担当)	773-0110	24時間対応 ※緊急の場合は110番
県男女共同参画推進センター With You さいたま	600-3800	(月)～(土)(第3(木)を除く) 10時～20時30分
県男女共同参画推進センター With You さいたま (男性のための男性臨床 心理士による電話相談)	601-2175	毎月第3(日)11～15時
婦人相談センター (DV相談担当)	863-6060	(月)～(土) 9時30分～20時30分、 (日)祝9時30分～17時

※特に記載のないものは(祝)・年末年始が休みです。
※男女共同参画推進センターでは、配偶者暴力相談支援センター業務を行っています。

女性に対する暴力をなくす運動&児童虐待防止推進月間イベント

信田さよ子講演会

～DVと児童虐待～

近年、女性や子どもに対する痛ましい事件が後を絶ちません。配偶者からの暴力(DV)と児童虐待は、家庭内の問題として見過ごされてきました。どうすれば適切な支援ができるのか、被害者を孤立させないためにはどうすればいいのか、私たちにできることを学びます。☎11月22日(金)14～16時(受け付け/13時30分～) 所文化センター【講師】信田さよ子さん(原宿カウンセリングセンター所長、臨床心理士) ☎150人(先着順) ☎11月1日(金)から電話で男女共同参画推進センターへ

【プロフィール】のぶた・さよこ

原宿カウンセリングセンター所長、臨床心理士。お茶の水女子大学大学院修士課程修了。1995年に原宿カウンセリングセンターを設立。アルコール依存症、摂食障害、ひきこもり、DVや児童虐待に悩む人たちやその家族にカウンセリングを提供している。



地域で守る「児童虐待・DV防止」

11月は「児童虐待防止推進月間」

～189(いちはやく) ちいさな命に 待たなし～

子ども・若者相談センター ☎783-4964・☎774-5342

虐待は、子どもの心や体を傷つけ、健やかな成長・発達を損ないます。また、重度の障害や死に至る場合もあります。「もしかしたら虐待かな?」と思ったら、下記まで連絡してください(秘密は厳守します)。

相談機関	電話番号	相談時間など
児童相談所全国共通ダイヤル	いちはやく 189	24時間対応
子ども・若者相談センター	☎783-4964 ☎774-5342	(月)～(金)(祝、年末年始を除く) 8:30～17:00
埼玉県中央児童相談所	☎775-4152	(月)～(金)(祝、年末年始を除く) 8:30～18:15
上尾警察署	☎773-0110	24時間対応 ※緊急の場合は110番



■児童虐待とは

身体的虐待	殴る、蹴る、叩く、家の外に閉め出すなど
心理的虐待	言葉で脅かす、無視する、きょうだい間で差別的扱いをする、 子どもの前での暴力(※面前DV)など ※子ども自身に虐待はなくても、DVを子どもが見聞すると虐待行為に当たります。こうした被害を受けた子どもは、過度に緊張する、暴力的になるなど、発達に悪影響が及んでしまう可能性があります。
性的虐待	性行為を強要する・見せる、性器を触るまたは触らせるなど
育児放棄(ネグレクト)	食事を与えない、ひどく不潔なままにする、病院に連れて行かない、子どもだけ家に残して外出するなど

■児童虐待は社会全体で解決を～気づいてください! SOSのサイン～

児童虐待の防止には、妊産婦や子育て世帯の孤立を防ぐことが大切です。地域の人々のちょっとした声掛けがあるだけでも、孤立の防止につながります。

【SOSの例】

子ども	不自然な傷やあざがある、衣類や体がいつも汚れている、落ち着きがなく乱暴である、笑顔や喜怒哀楽の表情が少ない、食事時や夜間に家の外で遊んでいる、食べ物に過度な執着を持つ
保護者	近所や地域の中で孤立している、小さい子どもを家に置いたまま外出している、子育てに無関心、子どものけがについて不自然な説明をする
家庭	長時間子どもの泣き声が聞こえる、怒鳴り声や物を投げつけるような音がする

11月は「子ども・若者育成支援強調月間」

青少年課 ☎776-2488・☎776-2117

子ども・若者相談センター ☎783-4964・☎774-5342

子ども・若者育成支援に関する国民運動の一層の充実や定着を図ることを目的として、毎年11月を強調月間と定めています。

就業形態の多様化や情報化社会の発展により、子ども・若者を取り巻く環境が大きく変化しています。若者の社会的自立の遅れも深刻です。

また、子どもの貧困、児童虐待、いじめ、不登校、

薬物乱用の低年齢化、少年による凶悪犯罪など、子どもや若者が被害者になる事件の相次ぐ発生や、青少年の健全な育成を阻害する恐れのある違法・有害情報の氾濫も懸念されています。家庭、地域、学校、関係機関で、子ども・若者育成支援に対する理解と各種活動への積極的な参加・協力をお願いします。

🕒 とき 📍 所とところ 📄 内容 👤 対象 💰 費用・金額 📄 ※記載のないものは「無料」 👤 定員 📄 持ち物
📄 申し込み 📄 ※記載のないものは「当日、直接会場へ」 📄 問い合わせ

あげおヒューマンライツミーティング21

～人権について考えるつどい～

12月7日(土)12時～16時10分

人権男女共同参画課 ☎775-5117・☎778-5112

所 コミュニティセンター 図 集会室・ホールなど/下表のとおり ロビー
 /障害者就労施設製品販売 ※手話通訳があります(ホール事業の一部)。
 ※1歳以上の未就学児が対象の託児があります(無料)。託児を希望する人は、11月27日(水)までに直接または電話で人権男女共同参画課へ申し込んでください。

団体名	内容	とき	
集会室など	あげお福祉会 プラスハート	【ミニ講演・交流会】 精神障害のある当事者が、病気や障害の体験を語ります。皆さんと誰もが暮らしやすい社会について考える	12:40～ 13:50
	市国際交流協会 (AGA)	【ミニ講演・パネル展示】 外国人市民からのメッセージ～国籍や文化の壁を越えて共に生きる～	
	彩の子ネットワーク	【トークセッション】 母親、女性、わたしが考える懲戒権	
	女性フォーラム あげお	【ワークショップ】 「スウェーデン視察から見た若者・女性への支援」講師/遠藤珠美さん(NPO法人パープルネットさいたま)	
	手をつなぐ親の会	【ワークショップ】 障がいの違いがあっても地域で仲間と生活している(グループホーム)様子を見守っている人たちから話を聞く	
	認知症キャラバン メイト	【展示・ビデオ上映・ミニ講演会】 正しく知ろう認知症「地域・家族での対応」	
	部落解放同盟	【啓発展示】 狭山事件の石川一雄さんについてを、分かりやすいちぎり絵で展示	
	上尾市「いじめ根絶」 小学生サミット	市内小学校22校の代表児童による「いじめ根絶」小学生サミット	
ホール	東町小学校合唱団	小学生約40人による合唱団。子どもたちの素晴らしい歌声をお楽しみください	12:10～ 12:30
	人権講演「男らしさ、女らしさより 自分らしさが社会を変える～LGBT・男性・女性とは～」		14:00～ 15:30
	人権標語・人権作文表彰式		15:40～ 16:10

■人権講演「男らしさ、女らしさより 自分らしさが社会を変える～LGBT・男性・女性とは～」

性の多様性とは何か、性の多様性が認められる社会とするために私ができることについて話します。 ☎ 14時～15時30分 【講師】ブルボンヌさん(女装パフォーマー・ライター) 図 300人 (先着順)

【プロフィール】ブルボンヌ

ゲイ雑誌「Badi」の主幹編集と同時に女装パフォーマー集団を主宰し、現在はバー「Campy! bar」グループをプロデュース。LGBT・女性問題を扱う番組やバラエティ番組、ラジオなどに出演、雑誌連載も手掛けている。近年ではLGBTや性の問題に関する講演活動、プライド・イベントでのMCも務める。

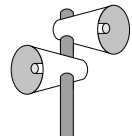


現在の防災行政無線が、令和4年11月末で使用できなくなることから、市内にある防災行政無線の更新工事を実施します。工事中は、工事車両の通行や作業音など、ご迷惑をお掛けしますが、ご協力をお願いします。 ☎ 11月～令和2年3月 所

防災行政無線の更新工事

危機管理防災課 ☎775-5140
☎775-9927

違反対象物の公表制度



市火災予防条例の改正により、昨

予防課 ☎775-1314
☎775-2230

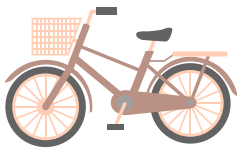
市内にある防災行政無線128カ所のうち89カ所

年4月1日から、消防が立ち入り検査の際に、重大な消防法令違反(建物に設置が義務付けられた屋内消火栓・スプリンクラー・自動火災報知設備が設置されていない)があった建物を市ホームページに公表する「違反対象物の公表制度」を開始しました。

この制度は、ホテル・飲食店・物販売店・病院・社会福祉施設などが入居する建物を利用する人が、事

前にその建物の危険性が高いかどうかを判断できるようにするためのものです。これまでに2件の建物を公表しましたが、10月1日現在では正されています。

重大な消防法令違反は、建物の増築、店舗の改装、使用用途の変更などで発生します。建物や店舗などの関係者は、工事を行う前に必ず予防課に相談してください。 ※詳しくは、市ホームページをご覧ください。



放置自転車ゼロにご協力を

交通防犯課 ☎775-5138・☎775-9927

自転車は手軽に利用でき、健康にも環境にも優しい乗り物ですが、JR上尾駅周辺には多くの自転車が放置され通行の妨げとなり、多くの方が迷惑しています。歩道などの公共の場所に自転車を置かずに、近くの駐輪場を利用してください。駐輪場がない場合は、徒歩やバスなどの公共交通機関を利用するなど、自転車を使わない方法を考えてください。※JR上尾駅周辺の駐輪場(表1・表2参照)の場所は、市ホームページで確認してください。

●**放置自転車とは** 自転車の利用者が自転車を離れて、すぐに当該自転車を移動することができない状態にある自転車をいいます(上尾市自転車放置防止条例第2条)。

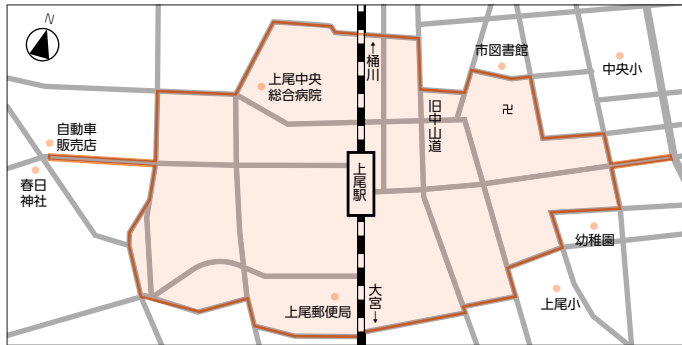
■**自転車の放置による弊害**

①**歩行者の通行障害** 歩道をふさぎ、歩行者の通行の妨げになります。②**自動車などの通行障害** 自動車が安全に通行できなくなり、渋滞の原因となります。③**街の美観低下** 駅前や歩道を雑然とさせ、街の景観を損ないます。④**防災上の問題** 災害時の避難や救助活動の妨げになります。

■**放置自転車の一斉撤去等強化対策を実施**

JR上尾駅周辺は、「上尾市自転車放置防止条例」に基づき、「自転車放置禁止区域(下図)」に指定しています。市では、上尾警察署協力の下、放置自転車の一斉撤去等強化対策を実施します。随時、警告札を貼り付け、貼り付けてから3時間を経過した物を撤去します。自転車を停める際は、駐輪場を利用してください。☎11月8日(金)～15日(金)

【図】**自転車放置禁止区域**



【表1】JR上尾駅東口周辺の駐輪場

	名 称	所在地
1	あげおサイクルポート東	柏座1-1-14
2	あげおサイクルポート宏栄橋下	柏座1-656-12
3	レイクランド上尾駐輪場	上町1-4-2
4	市川自転車駐輪場	上町1-1-2
5	上尾駅東口駐輪場	柏座1-1-25
6	エージオ・タウン駐輪場	宮本町3-2
7	都築自転車預り所	宮本町5-5
8	サイクルポート上尾No1	宮本町5-5
9	(有)都築商店駐輪場	宮本町5-18
10	岡田自転車預り所	宮本町4-14

※あげおサイクルポート宏栄橋下は、あげおサイクルポート東で受け付けします。

【表2】JR上尾駅西口周辺の駐輪場

	名 称	所在地
1	あげおサイクルポート南	谷津2-1-50
2	あげおサイクルポート西	柏座1-13
3	上尾駅西自転車駐輪場	柏座1-13
4	サイクルポート上尾西No1~4	柏座1-13-20
5	サイクルパーク上尾	谷津2-123-32

上尾丸山公園 大かいぼり祭

当日ボランティア「おさかな連」を募集

みどり公園課 ☎775-8129・☎775-9906

上尾丸山公園の大池で、市民の皆さんと協働でかいぼりを行います。池の水を抜いた後、魚類捕獲を行う当日ボランティアを募集します。☎12月21日(土)・22日(日)9～12時 所上尾丸山公園 内水を抜いた池に入り、魚を捕まえる 対小学生以上(小学生は保護者同伴) 費30円 定各日60人(応募者多数の場合は抽選) 汚れてもよい服装・靴(長靴など)、バケツやタモ網

(ある人だけ) ☎11月8日(金)までに、参加者全員の氏名・住所・電話番号・年齢、参加希望日を市ホームページの応募フォームか、電話(平日10～19時)またはファクスで認定NPO法人生態工房(☎・☎0422-27-5634)へ ※1件の応募で5人までです。団体で応募する場合は問い合わせてください。



時とき 所ところ 内内容 対対象 費用・金額 ※記載のないものは「無料」 定定員 持持ち物
申申し込み ※記載のないものは「当日、直接会場へ」 問問い合わせ

あげお産業祭

11月9日(土)・10日(日)

10時～15時30分 市民体育館・ゆりが丘公園

農業の「あげおアグリフェスタ」、工業の「あげお工業フェア」、商業の「あげお祭り」の三祭りが開催される上尾の秋の風物詩「あげお産業祭」。上尾の産品やさまざまな企画が楽しめるイベントです。

※会場には駐車場がありませんので、無料シャトルバスをご利用ください。車でお越しの場合は、UDトラックス(株)駐車場を利用してください(大谷中学校には駐車できません)。

無料シャトルバス

- ①会場↔UDトラックス(株)駐車場 7:30～16:50
- ②会場↔JR上尾駅西口(埼玉りそな銀行前) 8:45～16:30
- ※①②ともに15～20分間隔で運行します。

両日開催

参加して楽しもう

市民体育館

- 市内工業製品の展示、スタンプラリー
- あげお お土産・観光センター

屋外

- 物産の販売 ●模擬店
- 各種相談コーナー

見て楽しもう

特設ステージ

- 各種団体舞台演技

11月9日(土)

参加して楽しもう

市民体育館

- 農産物共進会 農産物品評会(市内農産物の展示)・販売
- 電気スタンド作り
- あげお郷土こどもかるたであそぼう



ゆりが丘公園

- ロードトレイン乗車会



JR東海承認済

見て楽しもう

特設ステージ

- それいけ!アンパンマンショー



©やなせたかし/フレール館・TMS・NTV

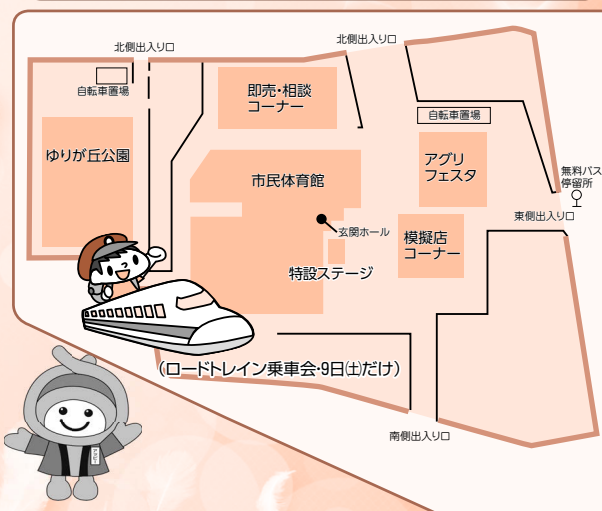
- ①10:40～②15:00～
(握手会は、12:30～・ゆりが丘公園)

ゆりが丘公園

- 上尾YEGアニマルパーク(上尾商工会議所青年部)

商工課 ☎777-4441・FAX775-5024
農政課 ☎775-7384・FAX775-9872
市観光協会 ☎775-5917・FAX775-5024

会場・駐車場案内図



(ロードトレイン乗車会:9日(土)だけ)

11月10日(日)

参加して楽しもう

市民体育館

- 親子ロボット教室
- 手づくり紙芝居
- アッピーベーゴマイイベント

ゆりが丘公園

- フリーマーケット
- 子牛の展示と写生会



見て楽しもう

市民体育館

- 全日本製造業コマ大戦 中央高技専場soinあげお工業フェア2019

特設ステージ

- ウルトラマンタイガショー



©円谷プロ©ウルトラマンタイガ製作委員会・テレビ東京

- ①10:30～②15:00～
(握手会は、12:30～・ゆりが丘公園)

パート・アルバイトの 収入と税金

住民税の問い合わせ

⇒市民税課 ☎775-5131・FAX775-9846

所得税の問い合わせ

⇒上尾税務署 ☎770-1800(代表) (自動音声案内の「2」を選択)

給与収入に対する税

パートやアルバイトなどで得た給与収入は、所得税や住民税(市・県民税)の課税対象になります。

①**所得税** 所得税は基礎控除だけの場合、給与収入が103万円を超えると課税対象になります。所得税について詳しくは、上尾税務署へお問い合わせください。

②**住民税** 住民税には均等割と所得割があります。均等割と所得割の合計額が住民税額となります。

(1)**均等割** 前年の合計所得金額が31万5,000円(給与収入96万5,000円)を超えると、**年額5,000円**の均等割が課税されます(扶養親族がない場合)。

(2)**所得割** 前年の総所得金額等が35万円(給与収入100万円)を超えると課税されます(扶養親族がなく、所得控除が基礎控除だけの場合)。

【例】収入が給与収入だけで120万円、扶養している親族がなく、所得控除が基礎控除だけの場合

まず給与収入から給与所得控除と基礎控除を差し引きます。

- 住民税 120万円(給与収入) - 65万円(給与所得控除※1) - 33万円(基礎控除) = 22万円(課税標準額)
- 所得税 - 38万円(基礎控除) = 17万円(課税所得金額)

※1 給与所得控除は、収入により異なります(所得税・住民税共通の計算式)。

次に、税率などから住民税・所得税を算出します。

- 住民税 22万円(課税標準額) × 10%(税率<一律>) - 2,500円(住民税の調整控除※2) + 5,000円(均等割) = 24,500円
- 所得税 17万円(課税所得金額) × 5%(税率<所得により7段階>) × 1.021(復興特別所得税) = 8,600円

※2 所得税と住民税の人的控除額(基礎控除など)の差額を調整するための控除です。

この場合の税額は住民税24,500円、所得税8,600円を合わせた33,100円となります。

配偶者控除と配偶者特別控除(令和元年年分)

納税義務者とその配偶者それぞれの所得に応じて、納税義務者が配偶者控除または配偶者特別控除を所得控除として差し引くことができます(下表参照)。ただし、納税義務

者の合計所得金額が1,000万円を超える場合は、配偶者控除と配偶者特別控除は受けられません。

【表】令和2年度(令和元年年分)配偶者控除額・配偶者特別控除額の一覧表

	配偶者の合計所得金額		納税義務者の合計所得金額			
			900万円以下	900万円超950万円以下	950万円超1,000万円以下	1,000万円超
		《参考》 給与収入に換算した金額	1,120万円以下	1,120万円超1,170万円以下	1,170万円超1,220万円以下	1,220万円超
配偶者控除	38万円以下	1,030,000円以下	33万円	22万円	11万円	適用なし
	38万円以下(配偶者の年齢が70歳以上)		38万円	26万円	13万円	
配偶者特別控除	38万円超 90万円以下	1,030,000円超 1,550,000円以下	33万円	22万円	11万円	
	90万円超 95万円以下	1,550,000円超 1,600,000円以下	31万円	21万円	11万円	
	95万円超 100万円以下	1,600,000円超 1,667,999円以下	26万円	18万円	9万円	
	100万円超 105万円以下	1,667,999円超 1,751,999円以下	21万円	14万円	7万円	
	105万円超 110万円以下	1,751,999円超 1,831,999円以下	16万円	11万円	6万円	
	110万円超 115万円以下	1,831,999円超 1,903,999円以下	11万円	8万円	4万円	
	115万円超 120万円以下	1,903,999円超 1,971,999円以下	6万円	4万円	2万円	
	120万円超 123万円以下	1,971,999円超 2,015,999円以下	3万円	2万円	1万円	

上尾市議会議員一般選挙

選挙管理委員会事務局

TEL775-9689・FAX775-9819

投・開票日

12月1日(日)
7:00 ~ 20:00

任期満了に伴う上尾市議会議員一般選挙は11月24日(日)に告示され、12月1日(日)に投票が行われます。

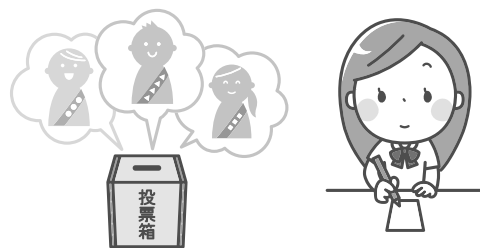
この選挙は私たちの豊かな郷土・上尾を築くための代表者を選ぶ大事な選挙です。有権者の皆さん一人一人が、大切な一票を無駄にすることのないように投票しましょう。なお、市議会議員の定数は30人です。

投票できる人

次の要件に当てはまり、選挙人名簿に登録されている人です。

【年齢】平成13年12月2日までに生まれた満18歳以上の人 【住所】令和元年8月23日までに上尾市へ転入の届け出をし、引き続き市内に住所があり、住民基本台帳に記載されている人

●注意 8月24日以降に他市区町村から上尾市へ転入の届け出をした人は、選挙人名簿に登録されていないため、今回の選挙は投票できません。また、投票日までに上尾市から転出する人も投票できません。



投票所入場券の郵送

選挙人名簿に登録されている人には、11月中旬に投票所入場券を郵送します。

投票所入場券は圧着はがきで、開封すると同一世帯で最大4人分の入場券が入っています。本人分を切り離し、氏名を確かめてから、投票所にお持ちください。また、投票所入場券の裏面に「宣誓書(兼請求書)」が印刷してあります。期日前投票をする場合は、入場券裏面の宣誓書に必要事項を記入の上、期日前投票所にお持ちください。投票日当日に投票する場合は、記入の必要はありません。

入場券が見当たらない場合でも、本人確認の上、投票できます。投票所の係員に申し出てください。

選挙公報は全世帯に戸別配布

候補者の氏名、写真、政策などを掲載した選挙公報を、全世帯に戸別配布します。投票の参考にしてください。なお、選挙公報は、市役所、各支所・出張所などにも備えますので、利用してください。※市選挙管理委員会で作成した「選挙のお知らせ」は11月上旬に全世帯に戸別配布する予定です。



開票は即日、市民体育館で

🕒12月1日21時～ ※投票・開票速報は市ホームページでも発表します。

期日前(不在者)投票 ～投票日の当日、仕事などで投票できない人のために～

上尾市の選挙人名簿に登録されている人で、次のような人は投票日の前日までに期日前(不在者)投票ができます。
 ※投票所入場券(届いている場合)をお持ちください。

■期日前投票

- ・仕事や冠婚葬祭などの予定がある
- ・旅行や外出などで投票日の当日に投票区内にいない
- ・病気、けが、妊娠などの理由で投票所へ行くことが困難

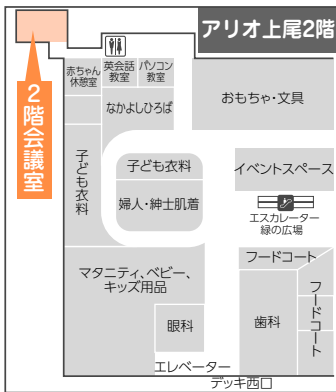
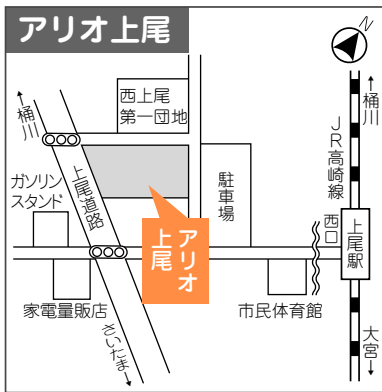
【期日前(不在者)投票所の場所と時間】

会場	期間	投票時間
市役所本庁舎東棟1階	11/25(月)～ 30日(土)	8:30～20:00
上尾市プラザ22 2階会議室		9:30～20:00
アリオ上尾 2階会議室		10:00～20:00
尾山台出張所		9:30～17:00

■不在者投票

●**出張先など滞在地** 仕事先や旅行先など滞在先の市区町村選挙管理委員会では不在者投票をすることもできます。事前の手続きが必要ですので、市選挙管理委員会事務局へ早めに問い合わせてください。

●**病院などで** 不在者投票施設として都道府県選挙管理委員会から指定されている病院や老人ホームなどに入院・入所している人は、施設内で投票することができます。入院・入所している施設へ申し出てください。
 ※選挙当日までには18歳に到達するが、期日前投票をする時点では18歳になっていない場合は、不在者投票となります。



代理・点字・郵便投票 ～身体が不自由な人のために～

●**代理投票** 身体の不自由な人や、自分で字を書くことのできない人は、投票所の係員に申し出てください。係員が代わって記入します。係員は投票内容を絶対に他人に話してはいけませんので、安心してください。

●**点字投票** 目の不自由な人に点字器と点字用投票用紙を用意してあります。投票所の係員に申し出てください。

●**郵便投票** 身体障害者手帳か戦傷病者手帳を持っている人、または介護保険の被保険者証に要介護状態区分5と記載されている人で、歩行が困難であるなど身体に重度の障害があり投票所へ行くことができない人は郵便投票ができます。事前に市選挙管理委員会へ申請し、郵便等投票証明書の交付を受けてください。 ※身体障害者手帳・戦傷病者手帳の記載内容によっては郵便等投票証明書の交付が受けられないことがあります。詳しくは、市選挙管理委員会事務局に問い合わせてください。

時とき 所ところ 内内容 対対象 費費用・金額 ※記載のないものは「無料」 定定員 持持ち物
申申し込み ※記載のないものは「当日、直接会場へ」 問問合わせ



子どもたちの安全を見守るボランティア

地域密着、身近な話題を体験取材!

まちかど

特派員だより

小学生の安全を見守る防犯下校パトロール

子どもたちの下校時に「おかえり〜!」と温かく声を掛け、子どもたちに付き添って一緒に通学路を歩いてくださる平方小学校の防犯下校パトロール。そんな防犯ボランティアの、平方の上野地区と平方領々家地区の一経路に同行させていただきます。

子どもたちの下校時に「おかえり〜!」と温かく声を掛け、子どもたちに付き添って一緒に通学路を歩いてくださる平方小学校の防犯下校パトロール。そんな防犯ボランティアの、平方の上野地区と平方領々家地区の一経路に同行させていただきます。会員の中から、毎日10人前後が参加して下さっています。平方領々家地区は現在8人で、パトロールの不在日がないように曜日ごとの当番制とし、地区内の通学路2カ所に分かれて活動しています。また、学校とも連携をとり、雨の日も風の日も、下校時刻には必ずパトロールできるような体制で、毎日子どもたちの安全を見守っています。

一人一人に取材すると、「自分のリハビリと思ってやってみようよ」「時間があるからやってみようよ」などと、元気をもらっているよ」など、

平方地区

もりたくみこ
森田久美子さん



皆さん気さくに話してくれました。その中で「自分のためと思ってやり始めたけど、それが地域や子どもたちのためになっているということに、喜びを感じている」という話がとても印象的でした。

今回の取材を通して、地域を挙げて、日々、子どもたちを見守ってくれているボランティアの皆さんに触れることができ、子どもの親として、感謝の念を抱きました。それとともに、やりがいや喜びを感じながら活動している皆さんに、一層感慨深く心温まりました。

今後、両地区共に高齢化が進み、ボランティア会員が減少すると思われます。協力者を随時募集しているとのことなので、ご協力いただければ、両地区の区長さんにご連絡をお願いします。

いきいきサークル

- リラクスの会**(ヨガ) 毎月2回(火)13:00~14:30、原市公民館 費月額2,500円 松元 0721-9226(17:00まで) **ひと言!** ヨガで心と体を一緒にリフレッシュしませんか。見学可。
- 詩吟薫教室** 毎月2回(水)13:30~16:00、上尾公民館 費月額2,000円 野水 080-6739-1316 **ひと言!** 声の武道です。声帯を使って健康で楽しく学びましょう。
- 吟道館流上尾吟詠会** 毎月第1・3(木)13:00~15:30、谷津公民館 費月額2,000円 小沢 0774-0596 **ひと言!** 漢詩和歌近代詩を吟詠します。年齢に関係なく楽しめます。
- プリリアントスターズ埼玉** 毎月2回(火)10:00~12:00、文化センターなど 母 ママ 費月額3,000円 佐藤 090-3504-9959 **ひと言!** 初心者歓迎! 子連れ参加OKのママゴスペルです。
- あげお音楽会** 毎月3回(水)10:00~

- 11:40、文化センター 費月額2,000円 大塚 0781-4632(14:00以降) **ひと言!** 中国式健康体操、気功、太極拳を一緒にやりましょう。
- 虹の会歌謡教室** 毎月3回(木)13:00~17:00、イコス上尾 費月額2,500円(入会金1,000円) 新野 0777-5988(18:00以降) **ひと言!** 初心者の方お待ちしております。楽しく歌いましょう!
- ノエラニ・マイカイ・オハナフラ**(フラダンス) 毎月3回(木)10:00~12:00、上平公民館 費月額3,000円 鉄形 090-1706-2334 **ひと言!** 楽しくお気楽に、初心者大歓迎、上級クラスもあります。
- カラオケサークル「ひばり」** 毎月2回(火)9:30~12:00、原市公民館 費月額2,000円 野村 080-3315-7092 **ひと言!** 見学・体験気軽におこし下さい。無料です。
- ロシア語講座「ミール」** 毎月3回(金)10:00~12:00、上尾公民館・響の森桶川市民ホール 費月額4,000円(入会金1,000円) 服部 0771-2086(12:00までまたは

- 20:00以降) **ひと言!** ロシア出身講師のもと語学も文化も面白く学ぶ。
- 上尾スクエアダンスクラブ** 毎月第1~3(木)13:30~16:00、上尾公民館 費月額1,000円(入会金1,000円) 原田 0781-3655(12:00まで) **ひと言!** 音楽に合わせ歩くダンスです。一緒に踊ってみませんか。
- 和ごころ**(和菓子) 毎月第3(火)13:20~16:00、上尾公民館 費月額1,500円 山口 080-6892-8057 **ひと言!** 食べるアート体験してみませんか? 参加お待ちしております。
- あおいの会**(和裁) 毎月第1・3(木)9:30~12:00、大石公民館 費月額3,000円(入会金1,000円) 長澤 0781-4065(20:00まで) **ひと言!** 教材は自由です。初心者の方も丁寧に教えて頂けます。





第46回全日本中学校陸上競技選手権大会で疾走する奥山さん

「800メートルと同じ感覚で走ると持たないので、スピード調整が大変」と、はにかむ奥山さん。速さの秘訣について「先生の指導やメニューの組み方のおかげです。けがをした時も、体調に合わせたトレーニングメニューを考えてくれました。私の成

きようだいと同じ種目をやりたいと思、長距離走を始めます。その半年後、1年生ながら、毎年陸上部の長距離走メンバーから選抜される駅伝メンバーに選出され、一番距離が長い第1区を担当。「800メートルと同じ感覚で走ると持たないので、スピード調整が大変」と、はにかむ奥山さん。速さの秘訣について「先生の指導やメニューの組み方のおかげです。けがをした時も、体調に合わせたトレーニングメニューを考

奥山 ももか
MOMO KAYAMA
奥山 桃花さん
MOMO KAYAMA
Spotlight
The life of a great person

きようだいを追って陸上のトップへ

第74回国民体育大会少年女子800メートル走出場

「練習はつらくていやだなと思うこともあるけど、やり切った時の達成感やトップに立った時の喜びにやりがいを感じます」と笑顔で語りました。

そんな彼女は一度苦い経験をしています。中学2年の時、足を疲労骨折して、さらに鉄欠乏性貧血も発症してしまい、約4カ月間走ることができませんでした。けがと貧血の症状で思うように走れない間も、筋力トレーニングに関する本を読んだり、けがをしていてもできる練習をしたりと努力を続け、完治してからわずか3週間後には新人戦に出場しました。「今も毎日筋力トレーニングをして、体幹も鍛えています。母が工夫して料理してくれるので、好き嫌いなんで栄養バランスの取れた鉄分の多い食事を心掛けています。でも本当は、レバーやキノコが苦手で、厚揚げと果物が大好きなんです」と笑います。

今後の意気込みについて、「次は中学最後の駅伝大会。800メートルのスピードを生かしながら3000メートルなどの長距離も走れるようになって、高校でも駅伝メンバーになりたい。そして将来はマラソン選手になりたい」と語る奥山さんは、未来に向かって走り出しています。



アッピーNET掲載団体募集

アッピーNETは市民の皆さんの交流の場として、催しなどへの参加者募集「おいでください」と、各団体のサークル会員募集「いきいきサークル」を掲載しています。観客を増やしたい・会員数を増やしたい団体は気軽にお申し込みください。申し込み方法など、詳しくは市ホームページをご覧ください。



おいでください

- 上尾盆裁会展示会 11月2日(土)9:00~17:00・3日(日)9:00~15:00、本町自治会館 ④戸井田④773-4174 **ひと言!** 手入れ方等、聞きたいことがあったら相談して下さい。
- ふれあい交流!知る!食べる!遊ぶ! 11月2日(土)11:00~16:30、県民活動総合センター ④飛鳥井④771-8690 (17:00まで) **ひと言!** 物産展や法律・生活・こころの相談会などを行います。
- 家事と家計の講習会 11月12日(火)10:00~11:45、コミュニティセンター

- ④40人 費400円 ④11月11日(月)までに相澤④781-0949 (20:00まで) **ひと言!** 家計簿をつけて我が家らしい暮らし方を見つけましょう。
- UDトラックス吹奏楽部第52回定期演奏会 11月17日(日)13:30~15:30、文化センター ④1,000人 費300円 ※高校生以下無料 ④中村④090-3434-6644 (17:00まで) **ひと言!** 春の獵犬・もののけ姫・バレエ音楽シルヴィア等を演奏。
- はらいち台文化祭 11月22日(金)~24日(日)10:00~16:00、はらいち台自治会館 ④吉川④050-1003-5553 (20:00まで) **ひと言!** 皆さまのお越しをお待ちしております。

- 認知症サポーター養成講座・参加費無料 11月28日(木)10:00~11:45、コミュニティセンター ④20人 ④11月21日(木)までに ④菅場④783-0077 (18:00まで) **ひと言!** 正しく認知症を知る事から始めてみませんか?
- 未知の国、イランの人と暮らしと体験談 12月1日(日)13:30~16:30 (受付13:00)、コミュニティセンター ④50人 費300円 ④11月30日(土)までに 山本④090-5393-4158 **ひと言!** 見て聞いて触って感じる中東の国、展示体験コーナー有。

④…定員 ④…対象 ④…費用 ④…持ち物 ④…当日、直接会場へ ④…申し込み

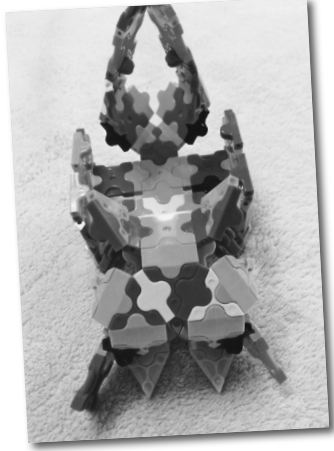
あげおジュニア通信

AGEO Junior News

小・中学生の皆さんの絵や工作、書、好きな本など、さまざまな作品を紹介します！

クモ (工作)

自分で考えて、パズルブロックでクモを作りました。カッコイイでしょ?!



おがわ はやて 小川 颯さん (東小学校5年)

タイヤジャンケン (絵)



虹色のタイヤがポイントです。カラフルに楽しく描けました。

たかはし 高橋 みのりさん (東小学校2年)

見て魅て!! 私のミュージウム

応募作品を大募集

『広報あげお』に自分の作品を載せてみませんか? 絵や工作、好きな本の紹介など自分の好きなもので応募してみよう!
 市内に在住の小・中学生 【募集部門】①絵・工作・書・写真②俳句・標語(テーマ/学校)③作文(400字以内、テーマ/趣味や、夢中になっているもの)④好きな本の紹介 ⑤保護者を通じて、作品(①は撮影した電子データが写真プリント)、作品名(絵・工作・写真だけ)、作品のコメント(100字以内)、住所、氏名(ふりがな)、保護者氏名、電話番号、学校名、学年を直接か郵送、またはメールで広報広聴課(〒362-8501本町3-1-1、☎s55000@city.ageo.lg.jp)へ ※①の現物は受け付けできません。

未来へすすく! わが家のアイツル



毎日、元気いっぱい時タイタズラして困らせるけど、ニコニコの笑顔にみんなが癒やされてるよ♡これからも元気に逞しく成長してね♡

いの みつき 飯野 美月ちゃん 大泉郷 H30.11.22生 (11カ月)



2人の笑顔が大好き♡これからも家族みんなで仲良くすこすこね♡

いんであきと はるき 印出 瑛翔くん 悠岐くん 小泉 H30.8.16生 (1歳) H28.9.17生 (3歳)



甘えん坊だけど、いつも元気いっぱい笑顔いっぱい勇翔くん。これからも元気に楽しく過ごそうね♡

むらた はやと 村田 勇翔くん 東町 H31.1.24生 (9カ月)

小学校給食レシピ 85



小松菜のオイスターソース炒め 26キロロ

- 材料1人分 分量(2人)
- | | |
|-----------------------|-------------------------|
| 1 豚もも肉赤身2等.....5 | 7 小松菜(根切り・茹で・3等).....10 |
| 2 根ショウガ(みじん切り)....0.3 | 8 オイスターソース.....0.8 |
| 3 酒.....1 | 9 しょうゆ.....0.6 |
| 4 炒め油.....1 | 10 こしょう.....0.01 |
| 5 ニンジン(せん切り).....5 | 11 塩.....0.2 |
| 6 モヤシ.....45 | |
- ※分量は、給食(大量調理)で作る量です。家庭で調理する際は、適宜調整してください。

- 作り方
- ①豚肉は、2と3で下味をつける。
 - ②鍋に油を熱し、①の豚肉を炒める。
 - ③豚肉に火が通ったら、ニンジン・モヤシを炒める。
 - ④小松菜を加え、8~11で調味し、よく炒める。

学校保健課 ☎775-9683・☎775-5633

市内に在住の未就学児の写真(画像データ可)に、氏名(ふりがな)、性別、生年月日、保護者の一言、住所、電話番号を添えて、郵便(〒362-8501本町3-1-1)またはメール(s55000@city.ageo.lg.jp)で広報広聴課へ ※掲載は1人1回限り。写真は返却しません。



図書館へようこそ

上尾市図書館 所 上町 1-7-1 ☎ 773-8521 ・ ☎ 776-7330

11月

貸し出し 図書・雑誌 冊数無制限2週間まで
CD・DVDなど 3点以内2週間まで

●本館
【開館時間】 9:00～19:00
【今月の休館日】 11・18・25日のいずれも(月)
インターネット・携帯で

上尾市図書館

●分館・公民館図書室の休館日・開館時間はWebサイトを参考にしてください。
●場所の記載のない催しは本館です。

今月のTopics

Topics

Ⅰ 図書館まつり

～一冊の本との出会い、豊かな人生への扉を開く～

図書館では、秋の読書週間に合わせて、図書館まつりを開催しています。

そのイベントの一つとして、10月5・6日の2日間で「ぬいぐるみおとまりかい」が行なわれ、15人の子どもたちが参加しました。



1日目は、子どもたちとぬいぐるみが一緒に図書館を見学した後、ぬいぐるみだけ図書館に泊まりました。

2日目は、ぬいぐるみと一緒におはなし会やゲームをした後、夜の図書館でのぬいぐるみの写真を見ました。子どもたちは「ぬいぐるみに夜の出来事について聞いてみよう」と話していました。

今月の催し

Event

Ⅰ 子ども映画会

🕒 11月10日(日)10:30～11:30 📺 『おしりたんてい』『はなたれこぞうさま』『ブレーメンの音楽隊』 📍 小学生以下の子どもと保護者 📎 60人(先着順)

Ⅰ おやこでえほんサロン

🕒 11月14日(木)11:00～11:40 📺 絵本を囲み、親子でおはなし会など楽しい時間を過ごす 📍 1歳以上の未就学児と保護者 ※参加者多数の場合は、入場をお断りすることがあります。

Ⅰ あかちゃんおはなし会

🕒 11月19日(火)10:30～10:50 📺 絵本や手遊びをとおして、親子で楽しい時間を過ごす 📍 4カ月～2歳の子どもと保護者 📎 20組(先着順)

月間予約ランキング

Ranking

令和元年9月

1	『落日』 湊かなえ／著 角川春樹事務所
2	『罪の轍』 奥田 英朗／著 新潮社
3	『罪と祈り』 貫井 徳郎／著 実業之日本社
4	『希望の糸』 東野 圭吾／著 講談社
5	『上級国民／下級国民』 橋 玲／著 小学館

子どもの読書活動支援センター

あっぴい ぶっくる

子どもの読書活動支援センター 【開館時間】 10:00～16:30
所 柏座4-3-8富士見小学校内 ☎・☎773-3711



乳幼児・小学生の皆さん、イベントに参加するときは「読書パスポート」「えほんのきろく」を持ってきてね！スタンプを押すよ！

Ⅰ 子どもイベント～秋～

「楽しいかがく ～宇宙ってすごい～」

フィルムケースを使った宇宙ゴマの工作や国際宇宙ステーションのロボットアームの模型を使ったゲーム、クイズや実験を通して、宇宙がいかに広いか、宇宙のすごさ・面白さを感じてもらいます。🕒 11月23日(祝)10:00～12:00 所 図書館本館 【講師】藤高信男さん(科学読物研究会) 📍 市内に在住の小学生 ※小学3年生以下は保護者同伴です。📎 20人(先着順) 🕒 11月1日(金)から(土)(日)(祝)を除く10:00～16:00)電話で、子どもの読書活動支援センターへ



国際宇宙ステーションのロボットアーム JAXA デジタルアーカイブスより

🕒 とき 所 ところ 内 内容 対 対象 費 費用・金額 ※記載のないものは「無料」 定 定員 持 持ち物
申 申し込み ※記載のないものは「当日、直接会場へ」 問 問い合わせ

暮らし

新入学児童生徒学用品費の入学前支給

経済的な理由で就学が困難と認められる児童・生徒の保護者に、子どもの学用品費の一部や給食費などを援助しています(所得制限あり)。就学援助費のうち、新入学児童生徒学用品費だけ入学前(2月末頃)に支給をしています。

●**新小学1年生** 令和2年2月1日(土)現在、市内に在住で、令和2年4月に市内の市立小学校に入学予定の子どもの保護者のうち、学用品費の支払いが困難な人「**必要書類**」保護者名義の振込口座の分かる物、賃貸住宅に住んでいる場合は賃貸借契約書の写し、平成31年1月2日以降に上尾市に転入した保護者は令和元年度(平成31年度)所得証明書など ①11月1日(金)～令和2年1月10日(土)②(祝)年末年始を除く)に申請書(各市立小学校、学務課にある。市ホームページからダウンロード可)に必要事項を記入し、必要書類を添えて直接、入学予定の小学校または学務課へ

●**新中学1年生** 令和2年2月1日現在、市内に在住で、令和元年度(平成31年度)就学援助費の支給認定者のうち、令和2年4月に市内の市立または国・県立中学校に入学予定の子どもの保護者 ※認定者には自動的に支給します。現在認定ではない人で入学前に支給希望の人は、令和2年1月10日まで令和元年度(平成31年度)就学援助費を申請してください。 ①学務課 ②75-9604・③75-5633

市民体育館の臨時休館

メンテナンスのため、12月9日(月)は臨時休館します。 ④市民体育館 ⑤781-8111・⑥781-8113

文化センター・上尾公民館の臨時休館、移動執務

館内消毒と設備点検のため、11月11日(月)・12日(火)は臨時休館します。これに伴い、

上尾公民館は議会棟4階理事者控室(⑦75-5111、内線375)で移動執務をします。 ⑧文化センター ⑨74-2951・⑩74-2955、上尾公民館 ⑪75-0185・⑫76-1736

イコス上尾の臨時休館

館内消毒のため、11月12日(火)は臨時休館します。 ⑬イコス上尾 ⑭72-1611・⑮72-1614

障がい者無料法律相談 110番

「知的障害につけこまれて、お金をだましとられた」「病院や施設の手続きのため、成年後見制度を利用したい」「支援をしてほしい障害者が、相続のことで困っている」などの悩みがある人を対象に、弁護士が電話またはファクスで相談に応じます。 ⑯12月9日(月)10時～16時 ⑰障害のある人と家族、福祉関係者など「相談専用ダイヤル」⑱837-1022・⑲837-1005 ⑳岡崎玉井護士会法律相談センター ⑳710-5666・㉑837-2898

<p>草津温泉 草津グリーンパークパレス 群馬県 送バ迎 かけ流し 源泉 約施設 保養契</p> <p>☎0279-88-3960</p>	<p>応徳温泉・古民家 お宿花まめ 群馬県 送バ迎 かけ流し 源泉</p> <p>☎0279-95-3650</p>	<p>八丁湖畔の宿 フレンドシップ ハイツよしみ 埼玉県吉見町 送バ迎 風呂 約施設 保養契</p> <p>☎0493-54-2030</p>
<p>新着情報 野反湖キャンプ場リニューアルオープン 5月～10月 ☎0279-82-1180 URL https://nozorikocamp.com</p>		

国内外の人材の紹介、雇用に関するサービス

アジアワーク

お仕事を探されている方、採用を考えている方 気軽にご相談ください。

桶川市南1-8-6

☎・FAX 048-708-4703

日本語で困っていませんか？
还在因为不会日语而苦恼吗？

相手にどう返事をしたらいいかわからないなあ...
对方说的话怎么回答呢...

おけがわ日本語教室

☎ 048-708-4703
☎ 080-1248-6737 (代表：史海艶直通)
(受付時間：平日9:00～17:00)
桶川市南1-8-6 融興ビル401 桶川駅徒歩5分

行政書士の成年後見
セミナー、無料相談会

※11月9日(土)13時30分~16時30分
 所 コミュニティセンター
 ター 終活・エンディングノートについてのセミナーと無料相談会(終活全般と成年後見・相続・遺言について)
 ※エンディングノートを差し上げます。 園コスモス成年後見サポートセンター 埼玉県支部の小杉 0781-75008

夕暮れ時の早めの
ライト点灯

これから年末にかけて、夕暮れ時の16~18時に交通事故が多発する傾向にあります。また、薄暗い中では歩行者が

次回の税などの納付期限
12月2日(月)

◇国民健康保険税.....第5期
 ◇介護保険料.....第5期
 ◇後期高齢者医療保険料.....第5期
 ◇し尿汲取手数料...第4期(8~9月使用分)
 便利で確実な口座振替をご利用ください。
 納税課 ☎775-5135

雑がみの分別にご協力を

環境政策課 ☎775-6925・☎775-9872
 西貝塚環境センター ☎781-9141・☎781-9166

市の可燃ごみの約50%は紙布類です。その中には、大切な資源「雑がみ」が含まれています。皆様のご協力により少しずつ可燃ごみは減ってきていますが、紙布類の含有割合は増加傾向にあります。雑がみの分別にご協力ください。

【ごみ収集実績】

	平成29年度	平成30年度	増減
ごみ収集量	49,227.45ト	50,194.60ト	1.96%増
紙布類含有割合	52.5%	53.7%	1.2%増



- 「雑がみ」とは 新聞、雑誌、段ボール、紙パック以外の資源化可能な紙類のことです。雑がみとして出せる物/食品や菓子の紙箱、封筒、はがき(圧着はがきは除く)、ティッシュペーパーの箱(取り出し口のビニールは除く)など 雑がみとして出せない物(可燃ごみ)/食べ物・油などで汚れた紙、金・銀紙、ウエットティッシュ、写真・レシートやファクスなどの感熱紙など
- 「雑がみ」の出し方 紙袋に保管しておき、紙ひも(ビニールひもでも可)などで十文字にしばります。「新聞・段ボール・雑がみ・古布」の収集日または地域のリサイクル日に出しましょう。

風景に溶け込み、車両から見えにくくなります。事故を防ぐためにも、16時からは自動車・自転車などのライトを点灯するようにしてください。歩行者は、明るい色の服装や反射材を利用しましょう。自分の存在を相手に認識しやす



くすることで、交通事故を防止し、自己防衛につながります。 園交通防犯課 ☎775-1388・☎775-19927

庭木1本からOK!



- ✓お茶はご遠慮します
- ✓土日でもOKです
- ✓トイレはお借りしません

広報あげおをご覧の方へ

生垣剪定幅1m(高さ2m) 通常2,000円を

先着10名様に
1,000円 (※税別)

1本からの
お庭サービス **ガーデンエクスプレス**
 本社 受付センター ☎048-652-2855
 年中無休

●上尾支店 上尾市大谷本郷339-21-201 御用の方はお電話にてご連絡ください。
 ●埼玉支店 さいたま市北区本郷町1576

女性に大人気 脳トレに役立つ 上尾ふれあい麻雀 健康麻雀教室 日本健康麻将加盟店 賭けない お金を賭けない
 禁酒 禁煙 学生さんから高齢者の方まで お1人でもお気軽に!!
 定休日 月曜日 営業時間 9:30~16:30 ☎048-772-7363 上尾市宮本町 10-38 号中央ビル 2F

便利屋ピース 不用品回収・部屋片づけ・草刈り・生前整理・遺品整理等やります。
 年中無休・24時間対応
 桶川事業所 〒363-0016 埼玉県桶川市寿2-4-17-3 TEL 090-1656-7413
 鴻巣事業所 〒365-0064 埼玉県鴻巣市赤見台3-35-35 Mail : joh.yabuki-ryuji@docomo.ne.jp 担当: 西崎隆治

埼玉県最低賃金の改正

10月1日から埼玉県最低賃金が、1時間当たり926円に改正されました。埼玉県最低賃金は、賃金の最低限度を定めるもので、年齢や雇用形態に関係なく、パートや学生アルバイトを含め、県内の事業場で働く全ての労働者に適用されます。※一部の産業には、特定(産業別)最低賃金が定められているものがあります。
埼玉県労働局賃金室 600-6205

県民手帳の販売

12月13日(金)まで(各支所・出張所は11月29日(金)まで) 10月1日(金)まで(各支所・出張所) 1階情報公開コーナー、各支所・出張所 価格 550円 ※売り切れ次第終了です。 総務課 75-4989・FAX 75-9819



国民年金保険料 控除証明書を郵送

国民年金保険料納付済額は、確定申告や市・県民税の申告で社会保険料控除の対象

動物健康応援団



猫の不妊・去勢手術

生活環境課 75-6940・FAX 75-9872

猫を飼う際に早めにおきたいのが不妊や去勢の手術です。全身麻酔下において、多くの場合メスに行く不妊手術は卵巣と子宮を切除します。オスに行く去勢手術は精巣を切除します。手術を受ける時期は、初めての発情期を迎える前、生後6カ月ぐらいが理想といわれています。

猫にとって手術はさまざまなメリットが期待できます。交尾ができないことによる大きなストレスがなくなり、望まない妊娠を防ぐことができます。卵巣や子宮の病気や性行為による感染症の予防にもなります。また、猫の乳腺腫瘍はほぼ悪性ですが、初回の発情の前に不妊手術を受けることにより、かなりの確率で乳腺腫瘍の発生を減らすことができます。オスでは、精巣の病気やマーキングの予防、発情期に家を抜け出すことで起こる交通事故の防止や他のオス猫とのけんかを防ぐこともできます。

一方、デメリットとしては、手術を受けた後は食欲が増進し、基礎代謝量が減るので太る傾向があります。しかし、これは食事をコントロールし、運動不足を解消してあげることで防ぐことができます。また、去勢手術により膀胱炎などの尿路疾患のリスクが増えるといわれていましたが、現在では、その関連性や原因となる可能性はほとんど否定されています。

不幸な猫たちを増やさないために、市では平成28年から飼い主のいない猫たちを対象に不妊・去勢手術を無償で行っています。ことしの9月までに、307頭の手術を行いました。手術を受けるには、市に申請が必要になりますので、詳しくは生活環境課に問い合わせてください。 ~上尾伊奈獣医師協会~

になります。国民年金保険料控除証明書は、平成31年1月1日(令和元年9月30日)に納付した人には11月上旬、10月1日(12月31日(火)に初めて納付した人には令和2年2月上旬に、日本年金機構から郵送されます。年末調整や確定申告時に利用してください。

記載されている月以外の保険料を12月31日までに納付した場合は、「領収証書」を添えて申告してください。被扶養

者の分も合算して申告できます。国民年金保険料控除証明書が届かない場合や内容の確認は、大宮年金事務所にお問い合わせください。 国保課 75-5137・FAX 75-9827、大宮年金事務所 652-3399・FAX 652-4700

飼い主のいない猫の不妊・去勢手術

飼い主のいない猫を増やさないために市と市内の協力獣

医師で協定を締結し、飼い主のいない猫の不妊・去勢手術を無料で実施しています。手術を受けられるのは、次の①~④の全てに該当する場合です。①市内に生息している飼い主のいない猫であること

を、第三者から確認が取れる②申請者が市内に住所を有している③手術後は終生飼養できる者に引き渡すか、元の場所や餌やりなどを継続する場合は、近隣に迷惑がからな

広告

結婚 経済産業大臣認定の相談所 会員数7万人以上

真剣に結婚を考えている方の会員制です。「蘭に相談してよかった」と、評判の相談所 地元人間で安心です。

埼玉県結婚相談 蘭 上尾市緑丘5-2-14 マリッジセラピスト 齋藤 TEL.048-771-0751 http://ran8.net/

ぐるっとくん 有料車内広告募集中!

市内を広く運行する『ぐるっとくん』に広告を掲載しませんか?



料金や申し込み方法は市ホームページをご覧ください。なるか、交通防犯課までお問い合わせください。

交通防犯課 75-5138 75-9927

いようにてできる④現地調査・猫の受け渡しが平日にできる ※詳しくは生活環境課に問い合わせてください。 ⑤生活環境課 75-6940・ 75-9872

11月は「ねんきん月間」

11月30日は「年金の日」

年金記録や将来の年金受給見込み額を確認し、未来の生活設計について考えてみませんか。日本年金機構のホームページにある「ねんきんネット」を利用すると、自分の年金記録を確認できる他、将来の年金受給見込み額を試算することができます。詳しくは、日本年金機構ホームページ (<https://www.nenkin.go.jp/net/>) をご覧いただくか、大宮年金事務所にお問い合わせください。

■あげお産業祭で年金相談を

大宮年金事務所と共催で年金相談の窓口を出展します。 11月9日(土)10~15時 所市民体育館内の保険年金課出展ブース ①②を留意①基礎年金番号が分かる物②本人確認ができる物 ※②は写

真付きであれば1点、写真付きでない場合は2点(健康保険証と年金手帳など)が必要です。 ⑥保険年金課 75-137・ 75-9827、大宮年金事務所 652-3399・ 652-4700

上下水道料金の減免を受けている人は更新の手続きを

児童扶養手当を受給している、上下水道料金の減免を受けている人は、更新手続きが必要です。手続きをしないと、減免を継続できません。対象者には事前に申請書を郵送します。 ⑦申請書、児童扶養手当証書の写し(有効期限が切れていない物)を用意して、11月11日(月)~12月13日(土)(祝を除く)に直接、業務課か各支所・出張所へ、または郵送で業務課 〒362-0013 上尾村1157へ ⑧業務課 75-5161・ 75-9041

歳末たすけあい募金配分申請

歳末たすけあい募金は、み

んなで支えあう、あたたかい地域づくりを目的とした、支援を必要とする人たちに配分される募金です。歳末援護金などの配分を希望する人・団体は、次のとおり申請してください。

●歳末商品券 ⑨次の①②のいずれかに該当する人⑩月1日現在、介護保険認定要介護3~5で在宅で生活をして

いる(施設入所・長期入院の人を除く)⑪特別障害者手当または障害児福祉手当を受給し、常時車いすを使用している ⑫介護保険被保険者証または障害者手帳の写し(介護度または障害等級が明記してあるページ)に電話番号を記入して、11月5日(火)まで(必着)に直接または郵送で社会福祉協議会 〒362-0011 平塚74へ

●援護金 ⑬所得が生活保護基準の1.5倍以内程度の世帯(生活保護受給世帯を除く)

⑭申請書(各支所・出張所にある)に必要事項を記入し、直近の収入を証明する給与明細書など(3カ月分)の写しを添えて、11月5日までに直接、

担当の民生委員へ

●福祉団体・福祉施設活動費

⑮10月~令和2年3月に、地域住民の参加による福祉活動の促進や交流などのため、歳末福祉事業を計画している市内の福祉団体・福祉施設 ⑯申請書(社会福祉協議会にある。同会ホームページ<http://www.ageo-shakyoo.jp/>)からダウンロードも可)に必要事項を記入して、11月5日までに(必着)に直接または郵送で社会福祉協議会へ ⑰社会福祉協議会 73-7155・ 72-8647

消費者被害防止キャンペーン

消費者被害を未然に防止するため、市消費者団体連絡会・市消費者被害防止サポーターの会・県・県警察などと協力して、消費者被害防止キャンペーンを実施します。 ⑱11月5日(火)16時~ 所JR上尾駅自由通路と東・西口ペデストリアンデッキ ⑲消費被害防止を呼び掛け、啓発チラシなどを配布 ⑳消費生活センター 75-0800・ 73-0110

住宅への侵入窃盗にご注意を

上尾警察署管内では、住宅への侵入窃盗被害(空き巣、忍び込みなど)が、前年より増加しています。犯人は、鍵のかかっていない窓や玄関から侵入したり、窓ガラスを割って鍵を開けて侵入したりしています。被害を防ぐために次のような対策を心掛け、大切な財産を守りましょう。 ⑳玄関や窓に補助錠を付ける/防犯フィルムを付ける/就寝時や短時間の外出でも施錠するなど ㉑上尾警察署 73-0110



昨年の消費者被害防止キャンペーン

76-4600

①時とき ②所ところ ③内内容 ④対対象 ⑤費用・金額 ※記載のないものは「無料」 ⑥定員 ⑦持ち物 ⑧申し込み ※記載のないものは「当日、直接会場へ」 ⑨問い合わせ

個人事業者のための 決算と消費税軽減税率 制度説明会

①青色決算と消費税軽減税率
制度説明会 ㊟12月2日(月)
10～12時・13時30分～15時30
分 ㊟文化センター ②白色
決算と消費税軽減税率制度説
明会 ㊟12月9日(月)9時30
分～11時30分 ㊟上尾税務署
(西門前57) ①②共通 ㊟
個人事業者 ㊟上尾税務署個
人課税部門㊟70-1800(自
動音声案内に従い「2」を選
択)

税に関する説明会

①年末調整説明会 ㊟11月21
日(休)13時10分～15時10分 ㊟
法人、個人事業主 ②消費税
軽減税率制度説明会 ㊟11月
21日15時20分～15時50分 ㊟
事業主 ①②共通 ㊟文化
センター ㊟上尾税務署法人
課税第一部門㊟70-1813

税を考える週間

国税庁では、租税の意義や
役割、税務行政に対する知識
と理解を深めるため、1年を

通じて租税に関する啓発活動
を行っています。特に、毎年
11月11～17日は「税を考える
週間」として、集中的にさま
ざまな活動をしています。こ
このテーマは、「くらしを
支える税」です。税に関する
情報は国税庁ホームページ
(<http://www.nta.go.jp>)
をご覧ください。 ㊟上尾
税務署総務課㊟70-1800

建設業退職金共済制度

建設業退職金共済制度と
は、中小企業退職金共済法に
基づき、建設現場労働者の福
祉の増進と建設業を営む中小
企業の振興を目的として設立
された退職金制度です。 ㊟
加入できる事業主／建設業を
営む人、対象となる労働者／
建設業の現場で働く人 ㊟日
額30円 ㊟建設業退職金共済
埼玉県支部㊟861-5111

シニアのための 合同企業面接会

㊟11月27日(水)12時30分～16時
(受け付け／12時～) ㊟文化
センター 【参加企業】10社(県
セカンドキャリアセンター

ホームページ(<https://careercenter-branch.com>)に
掲載) ※ボランティア活動
に関しての相談ブースも設置
します。 ㊟おおむね60歳以
上の人 ㊟50人(先着順) ㊟
電話で県セカンドキャリアセ
ンターへ ㊟県セカンドキャ
リアセンター㊟780-2034
(平日9～17時)

荒川緑肥の無償配布

令和2年1月27日(月)～2月
8日(土)(2月2日(日)を除く)
㊟荒川の堤防の刈り草から
作った堆肥の配布 ㊟往復は
がきに必要な事項を記入して、
12月13日(金)まで(当日消印有
効)に荒川上流河川事務所荒
川緑肥事務局(〒350-1124
川越市新宿町3-12)へ ※応
募者多数の場合は、全員に配
布するため、数量を調整しま
す。 ※応募方法など詳しく
は、荒川上流河川事務所の
ホームページ(<http://www.ktr.mlit.go.jp/arajo/>)
または応募要領(河川課にあ
る)をご覧ください。 ㊟荒川
上流河川事務所荒川緑肥事務
局㊟049-246-1031

11月9～15日 秋季全国火災予防運動

予防課
㊟775-1314・㊟775-2230

「ひとつずつ いいね!で確認 火の用心」を統一標
語に、秋季全国火災予防運動が実施されます。

この運動は、火災予防の意識を持つことにより、高
齢者などの死者の減少と財産の損失の防止を図るこ
を目的に実施しています。期間中は、防災行政無線や
消防車両による広報活動を実施します。【重点目標】
①住宅防火対策の推進(住宅用火災警報器(住警器)の
設置促進、たばこ火災防止キャンペーン)②乾燥・強
風時火災発生防止対策の推進③放火火災・連続放火火
災防止対策の推進④特定防火対象物などにおける防火
安全対策の徹底⑤製品火災の発生防止に向けた取り組
みの推進⑥多くの人が集まる催しに対する火災予防指
導などの徹底

■住警器の設置促進の取り組み

①防火訪問 ㊟11月9日(土)～15日(金)9時～16時30分 ㊟
市消防職員が直接訪問し、玄関先で住警器の必要性な
などを説明 ※希望者には、住宅内を見ながら火災予防

のアドバイスを行う「住宅防火診断」も行います。 ㊟
市内の戸建て住宅 ※期間中、できるだけ多くの住宅
を訪問する予定ですが、市内全ての住宅には訪問でき
ません。

②住警器取り付けサポートの実施 ㊟(土)(日)(祝)を除く毎日9時～16時30分 ㊟「住警器を購入したが、取り付け
方が分からない」という市内の家庭を市消防職員が訪
問し、電池式の住警器の取り付け作業を行う ※住警
器は事前に購入してください。 ㊟(月)～(金)(祝)を除く
8時30分～17時15分に、直接または電話で予防課へ ※
住警器が設置されている家庭には、「住警器設置済み
シール」を配布しています。

■悪質な業者に注意

市消防職員が、住警器の販売やあっせんを行うこと
は一切ありません。悪質な訪問販売には十分注意して
ください。

スポーツ・レクリエーション

東小学校の校庭の夜間照明設備を廃止

老朽化のため、東小学校の校庭の夜間照明設備を廃止します。これにより、11月1日(金)から利用できなくなりま
す。 圃スポーツ振興課 圃781-8112・圃75-66008

ミニバレー大会

ミニバレーは、前衛2人・後衛2人で、柔らかい大きめのバレーボールを使って行う、子どもから大人まで楽しめるニュースポーツです。**圃**
12月14日(土)9時〜 **圃**市民体育館 圃①スポーツ協会支部の部②一般の部 圃市内に在住・在勤・在学の小学4年生以上で編成された4〜7人のチーム **圃**1チーム500円 **圃**参加費を用意して、11月8日(金)までにスポーツ推進委員連絡協議会事務局へ **圃**スポーツ推進委員連絡協議会事務局 (スポーツ振興課内) 圃781-8112・圃75-66008

市民球場11月の催し

2市1町管内(上尾市、桶川市、伊奈町)高等学校硬式野球大会 **圃**11月3日(祝)・4日(祝)・9日(土)・10日(日)・14日(木) (予備日16日(土)) **圃**上平公園管理事務所 圃781-8986・圃75-3322

市武術太極拳連盟交流大会

圃11月16日(土)12時30分〜 **圃**市民体育館 **圃**市内14サークルの演武 **圃**市武術太極拳連盟事務局の大山 圃77-15688 (17時以降)

親子基礎体力づくり講座〜親子で楽しく学ぼう〜

圃12月21日(土)13時〜14時40分 **圃**市民体育館 **圃**健康運動指導士や箱根駅伝経験者から、親子で楽しく体力づくりを学び、運動能力を高める ※年3回実施予定の講座の2回目です。**圃**小学生と保護者 **圃**1人150円 **圃**25組50人(応募者多数の場合は抽選) **圃**上履き、タオル、飲み物、筆記用具 **圃**往復はがきに教室

募集

通学区見直し区域登下校サポーター

名、住所、氏名(ふりがな)、性別、年齢、学校名、電話番号を記入して、11月24日(日)まで(必着)に市民体育館〒362-0045向山4-3-10へ **圃**市民体育館 圃781-8111・圃781-8113

【雇用期間】勤務開始日〜令和2年3月26日(木) 【勤務日・時間】(月)〜(金)のうち週2〜4日程度・登下校時各1時間

【勤務内容】通学区を見直した区域(川・向山今泉小学区、浅間台・小泉(西小学区))で、通学班編成ができない低学年児童などの登下校をサポート

【時給】930円(予定) **圃**若干名 **圃**申請書(学務課にある。市ホームページからダウンロードも可)に必要事項を記入して、11月8日(金)まで(必着)に直接または郵送で学務課(〒362-8501本町3-1-1)へ **圃**学務課 圃75-9604・圃75-5633

イコス上尾 ウィンターライブ出演者

令和2年1月19日(日)10時30分〜16時30分 **圃**イコス上尾 圃市内に在住・在勤・在学のメンバーを含む団体または個人 **圃**出演者1人当たり千円

定13組(応募者多数の場合は抽選) 【出演時間】1組25分以内(準備・後片付けを含む) **圃**申込書(イコス上尾、市役所1階総合案内、各支所・出張所・公民館にある。イコス上尾ホームページからダウンロードも可)に必要事項を記入して、11月22日(金)まで(必着)に直接か郵送またはファクスでイコス上尾(〒362-0001-1平塚91-2)へ ※12月7日(土)に代表者会議を行います。**圃**イコス上尾 圃72-11611・圃72-1614

上尾看護専門学校学生

【試験日】12月7日(土) **圃**一般①高校を卒業または令和2年3月に卒業見込みの人②高校卒業程度認定試験に合格した人③学校教育法施行規則第150条第7号の規定に適合し、審査で認められた人 **圃**社会人①大学か短期大学を卒業または令和2年3月に卒業見込みの人②高校を卒業または高校卒業程度認定試験に合格し、入学時に満23歳に達している人 **圃**入学願書(上尾看護専門学校〒362-0021原市3494-14)にある。同校ホームページ(圃http://www.ageons.jp/)からダウンロードも可)に必要事項を記入して、11月19日(火)〜28日(休)に直接または郵送(28日必着)で上尾看護専門学校へ **圃**上尾看護専門学校 圃72-1043・圃72-1302

シルバー人材センター

【試験日時】11〜12月 【募集人数】若干名 【試験内容】書類選考、筆記試験、面接 ※詳しくは、シルバー人材センターホームページ(圃http://www.silver-brain.com/aitama/ageo/)にある募集要項(11月1日(金)から掲載をご覧ください) **圃**シルバー人材センター 圃79-5526・圃79-1074

時とき 圃ところ 圃内容 圃対象 圃費用・金額 ※記載のないものは「無料」 圃定員 圃持ち物
圃申し込み ※記載のないものは「当日、直接会場へ」 圃問い合わせ

上尾税務署 確定申告期の非常勤職員

【勤務期間】令和2年1～3月

【勤務時間】8時45分～17時30分の間で、4～7時間 所上

尾務税務署 【勤務内容】確定申告事務の補助作業①データ

の入力・書類整理など②申告会場でのパソコン操作補助など

【時給】940円または980円 ※別途、交通費を支給します

(原則実費相当額・上限あり)。

定60人 【選考方法】面接 ※簡単なパソコンの実技試験を実施します。

【募集期間】11月から随時受け付け ③3カ月以内に撮影した写真(正面向き上半身)付きの自筆による履歴書(市販の様式可)を直

接、上尾税務署(西門前57)へ ※面接日を決定しますので、事前に電話で連絡してください。

④上尾税務署総務課 70-1800(自動音声案内で「2」を選択)

スキルアップ講習

中央高等技術専門学校(戸崎

75)では、働いている人のスキルアップを支援していま

す。 ⑤12月7日(土)・14日(土) ※時間はいずれも9～16時です。 所中央高等技術専門学校

⑥プログラミング(エクセル VBA2構文理解) ⑦働いている人 ⑧2千円 ⑨15人

(応募者多数の場合は抽選) ⑩11月1日(金)～10日(日) ※申し込み方法など詳しくは、中

央高等技術専門学校ホームページ(⑪<http://www.pref.saitama.lg.jp/soshiki/b080>)をご覧ください。

⑫県立中央高等技術専門学校 ⑬3241・⑭781-8990

外国人案内ボランティア 育成講座

県では、東京2020オリ

ンピック・パラリンピックをはじめとする国際スポーツ大会や、外国人観光客の増加を

見据え、街中で外国人の案内を行うボランティアを育成します。また、在住外国人の支

援や交流など、大会後も日常的に多文化共生社会の担い手

として活躍することを目指しています。申し込み方法など、詳しくは県国際交流協会ホームページ

をご覧ください。 ⑮県国際交流協会 ⑯833-2992・⑰781-3291



国際交流協会
ホームページ



点字講習会

視覚障害者のニーズに対応

できるよう、点訳技術の学習と視覚障害者への理解を深め

ます。受講後は、点訳ボランティア活動を始めてみませんか。

⑱令和2年1月8日～3月11日の毎週(水)13時30分～15時30分(全10回) ⑲総合福祉センター ⑳市内に在住の

満18歳以上で簡単なパソコン操作ができる人 ㉑2,270円 ㉒10人(先着順) ㉓往

復はがきに講座名、受講動機、住所、氏名(ふりがな)、年齢、電話番号を記入して、12月6

日(金)までに身体障害者福祉センター(〒362-0011平塚74

総合福祉センター内)へ ㉔身体障害者福祉センター ㉕

76-2235・⑦72-8647

救命講習会 普通救命講習Ⅰ

⑳12月14日(土)9～12時 所市

消防本部 ㉑成人に対する心肺蘇生法、自動体外式除細動器(AED)の使用など

㉒市内に在住・在勤・在学の中学生以上 ㉓15人(応募者多数の場合は抽選) ㉔市電

子申請・届出サービス(⑮<http://s-kantan.jp/city-agoo-satama>)から電子申

請または往復はがきに講習日、住所、氏名、年齢、性別、電話番号、在勤の人は勤務先

名、在学の人は学校名を記入して、11月25日(月)～12月2日

(月)(必着)に、東消防署管理課(〒362-0013上尾村537)へ

⑯東消防署管理課 ⑰75-1310・⑱770-1902

子育てセミナー 「乳幼児の病気・家庭内 での事故―知っておきたいこと、判断の仕方」

⑳11月20日(水)㉑11月22日(金)

※時間はいずれも10時30分～11時30分です。 所つどいの

広場あそぼうよ(二ツ宮1-1

56-3) ㉒乳幼児を育てるために知っておきたい病気の知識や受診の判断について、小児救急看護認定看護師と小

児科医師から学び【講師】①細井千晴さん(県立小児医療

センター小児救急看護認定看護師)②黒沢祥浩さん(上尾中

央総合病院小児科医師) ㉓乳幼児の保護者 ㉔30人(先着順) ㉕11月1日(金)から保

護者・子どもの氏名、子どもの年齢、電話番号を、電話か

ファクスまたはメールでつどいの広場あそぼうよへ ㉖つどいの広場あそぼうよ ㉗75-

5102・⑱770-5270・office@sainokonet

おとなの健康教室 フレイル予防 「はつらつ」

好きなことをいつまでも続

けられるように、「運動」「栄養」「社会参加」によるフレイル(高齢者の筋力や心身の活

力が低下した状態)予防を体験し、健康づくりについて学

びます。 ㉘令和2年1月10日～3月13日の毎週(金)10時～

11時30分(全10回) 所文化セ

ンター **【講師】**市シルバー人

材センターフレイル予防サ

ポーター **【内】**市内に在住の初

めて受講する人 **【定】**30人(先

着順) **【特】**タオル、飲み物 **【服**

装】動きやすい服装、運動靴

【申】11月13日(水)9時から電話で

シルバー人材センターへ **【内】**

シルバー人材センター **【TEL】**77

5525・ **【FAX】**77-1074



上尾市民音楽祭 合唱祭

【時】11月10日(日)11~16時(開場/10時30分) **【所】**文化センター

【内】市内で活動中の合唱団や小

学生による歌の祭典。27団体

による発表と会場参加の全体

合唱 **【※】**駐車場に限りがあり

ますので、公共交通機関を利用

してください。 **【内】**生涯学

習課 **【TEL】**77-9496・ **【FAX】**77-2

250

学校紹介パネル展

「上尾市教育月間」の取り組

みの一環として、平方幼稚園、

小・中学校の教育活動などを

パネルで紹介します。 **【時】**11

月11日(月)~19日(火) **【所】**コミュ

ニティセンター **【※】**11月20日

(水)~12月1日(日)に各公民館で

も各地区の学校紹介パネルを

展示します。 **【内】**指導課 **【TEL】**77-

9672・ **【FAX】**77-5633

青少年健全育成 地域の集い

【内】11月26日(火)13時30分~16時

10分 **【所】**文化センター **【内】**講

演と事例発表(太平中・南中

学校区生徒指導連絡協議会、

上尾橋高校) **【内】**指導課 **【TEL】**77-

9672・ **【FAX】**77-5633

環境推進協議会の催し

サクラソウトラスト地の管理

作業と自然観察会 軽作業の

後、普段の生活ではなかなか

見ることができない生き物を

みんなで探します。専門家が、

生態について詳しく説明しま

す。親子での参加も大歓迎で

す。 **【内】**12月14日(土)9時40分

~12時40分 **【※】**雨天時は、12

月21日(土)に延期します。 **【所】**

サクラソウトラスト地(領家)

【集合】養護老人ホーム恵和園

駐車場・9時30分、または現

地・9時40分 **【内】**1時間程度

の軽作業と自然観察 **【定】**30人

(先着順) **【特】**軍手、長靴、飲

み物、おわん、箸 **【※】**温かい

豚汁を用意します。 **【内】**12月

11日(水)までに住所、氏名、年

齢、電話番号を電話または

メールで環境政策課へ **【内】**環

境政策課 **【TEL】**77-6925・ **【FAX】**

77-9872・ **【E】**5251000@ci-

ty.ageo.jp

環境パネル展

環境の保全と創造に関する

活動を行う団体の取り組みを

紹介し、環境保全や自然保護

に対する意識を高めることを

目的に、環境パネル展を行

います。 **【時】**11月9日(土)11時~

15時30分 **【所】**JR上尾駅自由

通路 **【内】**環境政策課 **【TEL】**77-6

925・ **【FAX】**77-9872

上尾市小・中学校音楽会

【時】11月20日(水)受け付け/小

学校1部・9時10分、小学

校2部・10時55分、中学校

の部・13時50分) **【所】**文化

センター **【内】**市内33校の代表

児童・生徒による音楽会 **【※】**

入場は小学校1・2部、中学

校の部で入れ替え制です。詳

しくは、各学校に問い合わせ

てください。 **【内】**指導課 **【TEL】**77-

9672・ **【FAX】**77-5633

AGA韓国料理教室

韓国出身の崔^{チェ}さんに韓国料

理の定番、ビビンバ、キムチ、

わかめスープの作り方を教わ

り、一緒に作ります。 **【時】**11

月16日(土)10時~13時30分 **【所】**

上尾公民館 **【内】**会員/1,4

00円、非会員/1,700

円 **【定】**20人(先着順) **【申】**11月

8日(金)までに催し名、氏名、

連絡先をファクスまたはメ

ールでAGA事務局へ **【内】**AG

A事務局 **【TEL】**780-2468・ **【FAX】**

77-0007・ **【E】**office@ag

a-world.com

障がい者手づくり市

【時】11月16日(土)10時30分~19時

【所】JR上尾駅自由通路 **【内】**障

害者施設・団体によるパン・

クッキーなどの手づくり食品

や手工芸品の販売 **【内】**障害福

祉課 **【TEL】**77-5315・ **【FAX】**77-8

872

北足立郡市町 人権フェスティバル

人権男女共同参画課 **【TEL】**775-5117・ **【FAX】**778-5112

多くの人々の交流を促進し、差別や偏見のない、人権が尊重されるまちづくりを目指して「北足立郡市町人権フェスティバル~奏でよう思いやりの心 届けようやさしい気持ち~」を開催します。 **【時】**11月8日(金)10時~15時30分 **【所】**川口総合文化センター・リリア(川口市川口3-1-1) **【内】**藪本雅子さんの講演、各市町団体の物産展示・販売、人権啓発DVD上映、人権啓発パネル展示など

【プロフィール】やぶもと・まさこ

日本テレビに入社し、アナウンサーとしてバラエティー番組を担当。震災や障害者の取材を機に報道局記者に転向。退社後、人権問題とメディアを研究し、上智大学大学院で博士号を取得。著書にハンセン病取材をテーマとした『女子アナ失格』(新潮社)。



**冬企画★消しゴムはんこ
で年賀状をつくらう**

時12月8日(日)13～16時(予定)
所 青少年センター 内 消しゴムはんこで年賀状を作る 関

市内に在住の小学4～6年生 費200円 定20人(応募者多数の場合抽選) 時彫刻刀 関

往復はがき(1家族1枚)の表面に「冬企画★消しゴムはんこで年賀状をつくらう」参加希望、裏面に参加者・保護者の氏名(ふりがな)、参加者の生年月日・学年・性別、電話番号を記入して、11月15日(金)まで(必着)に青少年課(〒362-0037上町2-14-19)へ

※子どもだけの参加になります。 関 青少年相談員協議会の比嘉 関090-920514634

**2019
あげおイルミネーション**

上尾の冬の風物詩として親しまれている「あげおイルミネーション」を実施します。市内に在住の小学生の親子による手作りイルミネーションなどで、上尾の冬を温かく演出

します。 時11月16日(土)～令和2年1月7日(火)17時～0時40分 所 JR上尾駅東・西口自由通路・ペDESTリアンデッキ、JR北上尾駅東・西口駅前広場 ※11月16日はJR上尾駅自由通路で17時10分から消防音楽隊のミニコンサート、17時30分から点灯式を行います。 関 市観光協会 関775-5917・関775-5024

キラリ! 駅deほっと市

時11月30日(土)13～18時 所 JR上尾駅自由通路 関「あげおイルミネーション」の開催に合わせ、若手県陸前高田市と福島県本宮市の特産物、市観光協会推奨土産品などを販売 関 市観光協会 関775-5917・関775-5024

**市いきいきクラブ
連合会芸術大会**

時11月7日(木)9時45分～16時(予定) 所 文化センター 関 市いきいきクラブ連合会会員による芸能公演 関 いきいきクラブ連合会事務局(高齢介護課内) 関775-5124・関775-8872

**子育て支援センター
お楽しみ会「お話と歌と
ピアノ・フルーツで贈る
クリスマス」**

時12月7日(土)10時～11時30分 所 上尾西保育所 関 歌とフルーツ・ピアノ演奏によるクリスマスソングとお話など

関6カ月以上の未就学児と保護者 定50組(先着順) 関11月8日(金)13時から電話で子育て支援センターへ 関 子育て支援センター 関778-2008・関777-5804

**ファミリー応援
コンサート**

パパ・ママや感受性豊かな子どもたちのために、生演奏や読み聞かせを行います。0歳から入場でき、家族みんなで楽しめるコンサートです。 時令和2年1月11日(土)14時30分(開場/14時) 所 中村記念講堂(相座1-10-10上尾中央総合病院B館エリア10階) ※ベビーカー置き場、授乳・おむつ替えスペースがあります。 関 プログラム『子犬のワルツ』/シヨパン、『レッ

青少年健全育成推進大会

**二代 林家木久蔵さん講演会
「木久蔵流、がんばらない子育て」**

青少年課 関776-2488・関776-2117

11月の「子ども・若者育成支援強調月間」に合わせて、青少年健全育成推進大会を開催します。青少年の健全育成について一緒に考えてみませんか。 時11月23日(祝)13～16時 所 文化センター 関第1部/青少年成功労賞の表彰など(13時～) 第2部/①青少年育成団体実践活動発表(14時10分～)②二代 林家木久蔵さんの講演会(14時45分～) ※第2部からの入場もできます。ホワイエでは、「家庭の日」をテーマに小・中学校の児童・生徒が描いた啓発ポスターを掲示します。 定1,050人 ※駐車場に限りがありますので、公共交通機関をご利用ください。

【プロフィール】はやしや・きくぞう

1995年10月林家木久蔵(初代、現・木久扇)に入門。2007年9月、真打ち昇進に伴い、落語界史上初となる「ダブル親子襲名」を行い、二代林家木久蔵を襲名する。現在は古典落語を中心に演じ、テレビ、落語会、講演会などと幅広く活躍中。著書に『木久蔵流がんばらない子育て』(木久扇と共著)。



ト・イット・ゴー』(映画)アナと雪の女王』より、『ふるさと』(日本のうた)のピアノ演奏と読み聞かせ 【出演】西原侑里(ピアノリスト)、浅井雄一(伊優) 定180人(応募者多数の場合は抽選) 関11月20日(水)までに、上尾中央総合病院のホームページ(https://www.ach.or.jp/)から公共交通機関を利用してください。 関 上尾中央総合病院 組織管理課 関773-1111・関773-7122、生涯学習課

☎75-9496・☎75-2250

県立川島ひばりが丘特別支援学校 文化祭「ひばり祭」

☎11月16日(土)・17日(日)9時50分〜14時20分 所川島ひばりが丘特別支援学校(川島町伊草780) ④学習発表、作品展示、販売、PTAバザーなど
 ⑩県立川島ひばりが丘特別支援学校☎049-297-7753・☎049-299-2915

県立上尾特別支援学校 文化祭「ゆりの木祭」

☎11月8日(金)・9日(土)9時50分〜14時 所上尾特別支援学校(東町3-2009-13) ④児童・生徒の作品展示、製品頒布、ステージ発表など ⑩県立上尾特別支援学校☎74-9331・☎70-1050

自警消防団特別点検

☎11月23日(祝)7〜13時(雨天中止) 所上平公園 ④自警消防団員による服装規律・機械器具の点検、小型ポンプ操作、勤続表彰・功労者感謝状の授与など ⑩警防課☎75-

1312・☎75-2230

ボートレース戸田 11月の開催日

収益金は、都市基盤の整備などに利用されます。☎11月1日(金)〜5日(火)、13日(水)〜18日(月)、27日(水)〜30日(土)【場外発売】11月1〜5日、13〜24日(日)、27日〜12月1日 ⑩埼玉県都市競艇組合☎823-8711・☎823-8709

埼玉県生態系保護協会 上尾支部の催し

あげおの秘境「サクラソウ咲く里山で楽しい作業」☎11月3日〜12月1日の毎週(日)8〜12時(小雨決行) 所サクラソウトラスト地(領家) ④外来種の除草などの管理作業費200円 ④飲み物、長靴、軍手 ④各開催日の前日までに電話で上尾支部の小川へ☎小川☎781-0887

NPO法人荒川の自然を守る会の催し

①秋の生き物観察と外来植物刈り ☎11月3日(祝)9時30分〜12時(小雨決行) 所三ツ

よみがえる昭和 日本映画名作劇場

コミュニティセンター ☎775-0866・☎775-0868

昭和に公開された日本映画の名作4本を、2日間にわたり35mmフィルムを使って上映します。近代日本の光と影を情感豊かなリアリズムで描いた今井正監督の映画です。昭和の名優たちの姿をスクリーンでお楽しみください。☎令和2年2月7日(金)『真昼の暗黒』10時30分〜(開場/10時)、『純愛物語』13時30分〜(開場/13時)、2月8日(土)『また逢う日まで』10時〜(開場/9時30分)、『青い山脈/続・青い山脈』13時〜(開場/12時30分) 所コミュニティセンター【チケット販売】☎11月23日(祝)9時〜 所コミュニティセンター、文化センター、イコス上尾 費各回499円(自由席) ※未就学児は入場できません。



『真昼の暗黒』



『純愛物語』



『また逢う日まで』



『青い山脈/続・青い山脈』

又沼ビオトープ(平方)【集合】三ツ又沼ビオトープ駐車場・9時30分 ②平方の文化遺産と自然巡り ☎11月10日(日)9〜12時(小雨決行) 所平方・西貝塚堤防と屋敷森【集合】八枝神社(平方)・9時 費100円 ④50人(先着順) ④野の花 飲み物、筆記用具 ③野の花

いっばい里山再生プロジェクト 植物観察と管理作業 ☎11月17日(日)9時30分〜12時(小雨決行) 所上尾丸山公園 移植地【集合】上尾丸山公園南口ポンプ場前・9時30分 ④野の花いっばい里山再生プロジェクト 植物観察と管理作業(愛宕脇移植地) ☎11月

23日(祝)9時30分〜12時(小雨決行) 所愛宕神社(菅丁目)【集合】愛宕神社・9時30分 ①③④共通 費100円 ④飲み物、軍手、鎌【服装】黒色でない長袖・長ズボン、帽子 ※詳しくは問い合わせてください。 ⑩管間☎90-9641-5288

④内容 ④対象 ④費用・金額 ※記載のないものは「無料」 ④定員 ④持ち物
 ④申し込み ※記載のないものは「当日、直接会場へ」 ④問い合わせ

原市公民館 〒362-0021 原市3499 ☎721-4948・FAX721-4946

年越し手打ちそば教室 初めてでもできる！

厳選した国産そば粉を使用し、コシのある生そば約6人前(900㌔)を打って、そばつゆとともに持ち帰る。昼食は、講師の打ったもりそばを試きする

時12月7日(土)9:00～14:30 市内に在住・在勤・在学 費1,800円 定14人(先着順) 申11月1日(金)から電話で

大石公民館 〒362-0063 小泉9-28-1 ☎726-6615・FAX726-6616

筆ペン講座

～筆ペンをうまく使って日常生活を楽しもう～

字の大きさや配置などに注意しながら、年賀状の書き方や封筒などの宛名書きを学ぶ

時11月22日～12月6日の毎週(金)10:00～11:30(全3回) 市内に在住・在勤・在学 定15人 費筆ペン(中字または細字) 申11月13日(水)までに往復はがきまたはメール(☎s723400@city.ageo.lg.jp)で

明智光秀の城

～城が語るその知られざる生涯～

城は、織田信長の時代に著しく発展を遂げるが、その発展に明智光秀が大きく関わっていた。光秀が築いた城を通して、彼の生涯と信長家臣としての役割について解説

時12月7日(土)13:30～15:00 市内に在住・在勤・在学 定40人 申11月20日(水)までに往復はがきまたはメール(☎s723400@city.ageo.lg.jp)で

上平公民館 〒362-0008 上平中央3-31-5 ☎775-9308・FAX770-1102

人権講座～拉致問題を考える～

拉致問題について理解を深め、その解決を共に考える

時11月25日(月)10:00～11:30 市内に在住・在勤 定100人(先着順) 持室内履き 申11月18日(月)までに直接または電話で

野菜deおもてなし料理

～クリスマスヘルシーで素敵に演出～

野菜ソムリエプロから地場の冬野菜の魅力を学ぶ。クリスマスに年代を問わず楽しめる、チキンのバルサミコンソース地場野菜添え・三富新田のさつまいもサラダ・大地の恵みゴボウのポタージュを作る

時12月4日(水)10:00～14:30 市内に在住・在勤 費1,000円 定12人 申11月19日(水)までに往復はがきまたはメール(☎s723100@city.ageo.lg.jp)で

セカンドライフセミナー

～人生100年時代の生活設計～

年金制度を中心に、充実したセカンドライフを送るためのマネープランについて学ぶ

時12月10日(火)10:00～11:30 市内に在住・在勤 定25人 申11月28日(水)までに往復はがきまたはメール(☎s723100@city.ageo.lg.jp)で

大谷公民館 〒362-0044 大谷本郷949-1 ☎781-0892・FAX780-1113

色彩を学んで健康に！

～心も体も目指すマイナス5歳で若々しく～

色彩の効果や色彩心理を学んで、日々の暮らしに取り入れ、若々しく健やかに過ごす

時11月21・28日のいずれも(木)13:30～15:00(全2回) 市内に在住・在勤 定20人(先着順) 申11月1日(金)から直接または電話で

光彩を楽しむ ローズウィンドウ教室

カッターで作る紙のステンドグラスといわれるローズウィンドウで、クリスマスツリーの図案に挑戦する

時11月26日、12月3日のいずれも(火)13:00～15:00(全2回) 市内に在住・在勤のローズウィンドウ初心者 費2,000円 定16人 持はさみ、シャープペンシル、スティックのり 申11月18日(月)までに往復はがきまたはメール(☎s723500@city.ageo.lg.jp)で

筆ペンで自由に描こう！

アートな筆文字講座

習字とは違った自由な表現で、年賀状や季節のメッセージカードを仕上げる

時12月6・13日のいずれも(金)10:00～11:30(全2回) 市内に在住・在勤の筆文字初心者 費1,500円 定16人 申11月27日(水)までに往復はがきまたはメール(☎s723500@city.ageo.lg.jp)で

タイの伝統文化 ソープカービング講座

カービングナイフを使って、せっけんを美しく彫刻するソープカービングの実習を通じて、タイの文化を学ぶ

時12月11・18日のいずれも(水)10:00～12:00(全2回) 市内に在住・在勤 費2,700円 定16人(先着順) 申11月1日(金)～22日(金)(土)(日)を除く9:00～17:00)に費用を用意して、直接

暮らし・彩り・公民館

11▶12月

申し込み
方法

応募者多数の場合は抽選です。講座名、住所、氏名(ふりがな)、電話番号、年齢、学校名・学年(小・中学生)を記入の上、申込日まで(必着)に各公民館へ ※往復はがきの場合は、1人(組)1枚に記入してください。

上尾公民館 〒362-0017 ニツ宮750(文化センター内) ☎775-0185・☎776-7366

日本薬科大学 薬と健康講座

日本薬科大学の講師を招き、薬や健康について正しく理解する
①賢い薬局の活用方法②薬のいろいろな健康な生き方③自家製お屠蘇で新年を迎えましょう～令和の年の新処方お屠蘇～

時11月26日(火)14:00～15:30、12月2日(月)14:00～15:30、12月9日(月)14:00～16:00(全3回) 所11月26日・12月2日/上尾公民館、12月9日/日本薬科大学(伊奈町小室10281) 対市内に在住・在勤・在学 定40人 申11月14日(木)までに往復はがきまたはメール(☎s723000@city.ageo.lg.jp)で

クリスマス料理で減塩!!

～こんなに美味しい減塩のコツ～

生活習慣病予防のために、ヘルシー&塩分控えめでもおいしいクリスマス料理を学ぶ

時11月28日(休)9:20～13:00 対市内に在住・在勤 費400円 定20人 申11月20日(火)までに往復はがきまたはメール(☎s723000@city.ageo.lg.jp)で

星の教室～黄道12星座や冬の1等星の学習とオリジナル星座早見盤づくり～

黄道12星座とその物語や冬の1等星の探し方などを学び、自分だけの星座早見盤を作る

時11月30日(土)10:00～11:30 対市内に在住の小学4～6年生 費700円 定30人 申11月21日(木)までに往復はがきまたはメール(☎s723000@city.ageo.lg.jp)で

和の小物作り～縁起物七宝まりを飾ろう～

つるしびなの細工物の一つ、福を招く七宝まりの作り方を学ぶ

時12月3～17日の毎週(火)9:30～12:00(全3回) 対市内に在住・在勤 費2,000円 定20人 申11月20日(火)までに往復はがきまたはメール(☎s723000@city.ageo.lg.jp)で

平方公民館 〒362-0059 平方905-1 ☎726-3446・☎726-3991

はじめての仏像彫刻～地蔵面を彫る～

仏像彫刻の基礎を習い、威厳と優しさにあふれた地蔵面を木曾檜の角材に彫る

時11月20日～12月11日の毎週(火)13:30～15:30(全4回) 対市内に在住・在勤 費1,000円 定10人 申11月12日(火)までに往復はがきまたはメール(☎s723200@city.ageo.lg.jp)で

秋のコンサート～ジャズ&ボサノバ～

ジャズの躍動的で独特なリズムとボサノバの洗練された新しいハーモニーが奏でる生の演奏を楽しむ

時11月22日(金)14:00～15:30(開場/13:30～) 対市内に在住・在勤・在学 定100人(先着順) ※当日、直接会場へ。

人権講座「人権週間を前に私の人権感覚を養う～音楽の歴史よもやま話から～」

さまざまな音楽の話を通して人権について考える

時11月29日(金)14:00～15:30 対市内に在住・在勤・在学 定50人(先着順) ※当日、直接会場へ。

原市公民館 〒362-0021 原市3499 ☎721-4948・☎721-4946

おもしろ楽器～スティールパン～ (ワークショップ&ミニコンサート)

ドレミの出るドラム缶太鼓「スティールパン」を体験してみませんか

時11月30日(土)13:00～14:30 対市内に在住の小学生 定20人 申11月20日(火)までに往復はがきまたはメール(☎s723300@city.ageo.lg.jp)で

おもしろ楽器 ～スティールパンのミニコンサート～

ドレミの出るドラム缶太鼓「スティールパン」を聞きに来ませんか

時11月30日(土)14:00～14:30 対市内に在住・在勤・在学 定50人(先着順) 申11月1日(金)から電話で

快適な収納～片付け術～

物があふれがちなこの頃、上手な収納や片付けの方法を知って快適な生活を送る

時12月2日(月)10:00～12:00 対市内に在住・在勤 定30人 申11月22日(金)までに往復はがきまたはメール(☎s723300@city.ageo.lg.jp)で

時とき 所ところ 内容内容 対対象 費用・金額 ※記載のないものは「無料」 定定員 持持ち物
申申し込み ※記載のないものは「当日、直接会場へ」 問問い合わせ

おいでよ!
健康プラザわくわくランド



〒西貝塚17-1 ☎783-1126・☎726-7657
【開館時間】10:00～21:00

【11月の休館日】毎週(水) 施設設備点検休館11月2日(土)～15日(金)
市内循環バス「ぐるっとくん」平方小敷谷循環・平方丸山公園線で「わくわくランド」下車

館長イチョウ

折り紙教室
時11月24日(日)13:00～14:30
☎祝い鶴(円型)
費200円 ※別途入館料がかかります。
定10人(先着順)
申直接または電話で



健康相談
時11月19日(火)13:15～14:15 費入館料だけ

カイロプラクティック「ててて」
ハンドエステやっています! ※時間、料金など詳しくは問い合わせてください。

学べる・遊べる
自然学習館
11月



〒吉178 ☎780-1030・☎726-7901

体験ものづくり教室
●冬の寄せ植え
時11月13日(水)10:00～11:30 費2,000円 定25人(先着順)
☎軍手またはゴム手袋、エプロン 【服装】汚れてもよい服装 申11月1日(金)から電話で

自然学習教室
●葉っぱを調べて、葉っぱで遊ぼう
時11月10日(日)9:30～12:00(雨天実施) 定12人(先着順)
※小学生以下は保護者同伴です。☎レジ袋 【服装】長袖、長ズボン、帽子 申11月1日(金)から電話で

※自然観察会(自然学習教室開催日を除く毎週(土)開催)、太陽の観察会(毎週(土)祝開催)、天体観望会(毎週(土)開催)について詳しくは、自然学習館へ問い合わせてください。市内循環バス「ぐるっとくん」平方丸山公園線で「自然学習館」下車

11月1日～12月15日 ※全ての教室が11月2～15日は除きます。

全ての教室は、日程が変更になることがあります。詳しくは、ホームページのスケジュールカレンダーで確認するか、電話で問い合わせてください。

プール 水着、スイムキャップ ☎30分前からプール監視員室前(②③④⑦)は10:15からフロント

- | | | |
|---------------------|---------------------|------|
| ①水中ウォーキング | 時 毎週(月) 11:00～11:30 | 定20人 |
| ②はじめてスイム [NEW!!] | 時 毎週(月) 14:00～15:00 | 定10人 |
| ③はじめてアクア(前アクアピクスI) | 時 毎週(火) 11:00～12:00 | 定20人 |
| ④シェイプアクア(前アクアピクスII) | 時 毎週(火) 14:00～15:00 | 定20人 |
| ⑤ワンポイントスイム | 時 毎週(木) 11:00～11:40 | 定15人 |
| ⑥からだ元気!アクアコンディショニング | 時 毎週(木) 14:15～14:55 | 定15人 |
| ⑦ファンファンスイム | 時 毎週(金) 11:00～12:00 | 定10人 |
| ⑧アクアウォーク&ジョグ | 時 毎週(金) 14:00～14:30 | 定20人 |

スタジオ 運動する服装、室内靴 ☎10:15からフロント

- | | | |
|---------------------|---------------------|------|
| ⑨エアロッチ | 時 毎週(月) 10:30～11:30 | 定15人 |
| ⑩からだ整えバレエ体操 | 時 毎週(月) 11:45～12:25 | 定15人 |
| ⑪サルセーション | 時 毎週(月) 12:45～13:45 | 定15人 |
| ⑫ASA ヨガ | 時 毎週(火) 10:30～11:30 | 定25人 |
| ⑬ベリーダンス | 時 毎週(火) 11:45～12:45 | 定15人 |
| ⑭レッツ!!フィットネス夜 ver. | 時 毎週(火) 18:00～18:30 | 定10人 |
| ⑮アッチャーボディ | 時 毎週(木) 10:30～11:30 | 定15人 |
| ⑯エアロピクス | 時 毎週(木) 12:00～13:00 | 定15人 |
| ⑰キック Box エクササイズ | 時 毎週(木) 13:10～14:00 | 定15人 |
| ⑱GOGO ヨガ | 時 毎週(木) 15:30～16:30 | 定25人 |
| ⑲スロートレーニング | 時 毎週(金) 10:30～11:00 | 定15人 |
| ⑳ストレッチヨガ [NEW!!] | 時 毎週(金) 11:10～12:10 | 定20人 |
| ㉑アロマリラックスヨガ [NEW!!] | 時 毎週(金) 12:20～13:20 | 定20人 |
| ㉒セルフコンディショニング | 時 毎週(金) 19:00～20:00 | 定15人 |

☎共通 ☎高校生以上 費400円 ※①⑤⑥⑧⑩⑭⑱は入館料だけ
※月額3,500円で有料教室受け放題の「教室パック」もあります。

PICK UP 自然学習教室

●つる植物を調べて、ステキなリースを作ろう
時11月24日(日)9:30～12:00(雨天実施)
定12人(先着順) ※小学生以下は保護者同伴です。☎レジ袋、軍手、剪定ばさみ(ある人だけ) 【服装】長袖、長ズボン、帽子 申11月1日(金)から電話で



上尾天文台まつり

時11月16日(土)10:00～19:30 ☎①モデルロケット打ち上げ(10:00～10:30、12:00～12:30)②ペットボトルロケット打ち上げ(10:30～11:00、12:30～13:00)③おもしろ科学実験④市内小学生作品「宇宙の絵」展示⑤太陽の観察～黒点プロミネンスと昼間の星をみよう～⑥天文クイズ⑦天文グッズマーケット⑧野点(10:00～15:00)⑨お楽しみ大抽選会⑩星空観望会(17:00～19:30(天候不良の場合は中止))



市役所ギャラリー
■自然風景と土の造形展 11月7日(木)～13日(水)10時～17時(7日は13時から、13日は15時まで)

市役所ギャラリー

■第2回モノクローム「わ」展書・水墨画・切り絵・能面・ペン画・筆ペン画・写真など) 11月28日(木)～12月4日(水)10時～17時30分(28日は12時から、4日は16時まで)

■家族・心の交流展(書) 11月27日(水)～27日(水)10時～18時(27日は16時まで)

■第3回日本工芸会さいたまの作家展(展示作品販売許可展)

11月15日(金)～20日(水)10時～18時(20日は17時まで) ※展示作品販売許可展では、展示作品・図録、関連する物品の販売を行います。

■加藤利造油絵・水彩画展 11月7日(木)～13日(水)10時～17時(7日は13時から、13日は16時まで)

市民ギャラリー

☎775-9496・☎776-2250
関生涯学習課

ギャラリー
ガイド

11月7日～12月4日

12月の相談

※全ての相談が30日(月)・31日(火)を除く

Inquiry Counter

市民相談 相続、離婚相談など	(土)日を除く毎日 8:30~12:00 13:00~17:00
弁護士相談 事前予約 相続、離婚、契約、交通事故の示談・損害賠償、調停・訴訟手続きなど	11日(休)、20日(金)、25日(休) 10:00~12:00 13:00~15:00 (1回の相談は25分)
司法書士相談 事前予約 相続、遺言、離婚、不動産、会社の登記、少額の民事裁判、債務整理、成年後見手続きなど	5日(休) 13:00~15:30 (1回の相談は30分)
税理士相談 事前予約 相続、贈与、所得税、その他税金問題全般	4日(休)、18日(休) 10:00~15:00 (1回の相談は35分)
行政書士相談 事前予約 相続、遺言、贈与、離婚協議、農地転用、建設・運送業許可申請、成年後見・会社設立の手続きなど	17日(火) 13:00~16:00 (1回の相談は30分)
不動産相談 事前予約 不動産の売買・賃貸など	3日(火) 13:00~16:00 (1回の相談は30分)
行政相談 国の行政事務についての要望や苦情	3日(火) 10:00~12:00
住宅増改築・修繕相談 住宅の増改築・修繕	13日(金) 13:00~15:00

市民相談室(市役所第三別館1階) ☎775-4643
ところ ※事前予約は、各相談日の1カ月前から受け付けます。受け付け開始日が、(出)日などに当たる場合はその直前の平日になります。

暴力追放相談 事前予約 暴力団対策の相談	(土)日を除く毎日 8:30~12:00 13:00~17:00
--------------------------------	--

ところ 交通防犯課(市役所4階) ☎775-5138 ☎775-9927

女性のための相談 事前予約 自分自身の生き方、夫や家族との関係、夫や恋人からの暴力などで悩んでいる女性のための相談	毎週(休) 10:00~12:00 13:00~16:00 (1回の相談は50分)
---	--

女性のための法律相談 事前予約 離婚、夫や恋人からの暴力など法律の問題で悩んでいる女性のための女性弁護士による法律相談	17日(火) 13:00~16:00 (1回の相談は30分)
---	--------------------------------------

女性のためのDV電話相談 配偶者からの暴力(ドメスティック・バイオレンス)に関する相談	毎週(月)休 10:00~12:00 13:00~16:00
---	--------------------------------------

ところ 男女共同参画推進センター(市役所第三別館1階)
☎778-5110(相談専用電話) ☎778-5112

人権相談 家庭内の不和、相続、不動産貸借・売買、人権にまつわる悩み事・もめ事など	18日(休) 10:00~12:00 13:00~15:00
--	--------------------------------------

ところ 市役所7階大会議室
人権男女共同参画課 ☎775-5117 ☎778-5112

外国人市民のための相談(ハローコーナー) 外国人市民の生活情報の提供や相談など	市民相談室(2日(月)、9日(月)、16日(月)) 9:00~12:00 英語・スペイン語 13:00~16:00 中国語・スペイン語・ポルトガル語
---	--

ところ 市民相談室(市役所第三別館1階)
市民協働推進課 ☎775-4597 ☎775-0007

消費生活相談(事業者は除く) 架空請求(メール・郵送)、クーリング・オフ、契約トラブルなど消費生活について個人の相談、多重債務相談	(土)日を除く毎日 10:00~12:00 13:00~16:00
---	---

ところ 消費生活センター(コミュニティセンター2階)
☎775-0801 ☎776-4600

心配ごと相談 事前予約 家庭内の悩み事、社会的な問題、介護など	(土)日を除く毎日 9:00~12:00 13:00~17:00
---	--

ところ 社会福祉協議会(総合福祉センター内)
☎773-7155 ☎772-8647

発達相談 子どもの発達の心配や育児の悩み	(土)日を除く毎日 8:30~12:00 13:00~17:00
--------------------------------	--

運動発達訓練・相談 事前予約 運動機能の発達に不安や課題のある乳幼児の個別訓練・相談(小・中学生も対象)	(土)日を除く毎日 8:30~12:00 13:00~17:00
--	--

言語発達訓練・相談 事前予約 言葉の発達に不安や課題のある幼児の個別訓練・相談(おおむね3歳~未就学児)	(土)日を除く毎日 8:30~12:00 13:00~17:00
--	--

ところ 発達支援相談センター(本町4-13-1 上尾保育所2階)
☎776-6166 ☎776-6127

家庭児童相談 18歳未満の子どもについての相談	(土)日を除く毎日 9:00~12:00 13:00~16:00
-----------------------------------	--

ところ 家庭児童相談室(発達支援相談センター内)
☎776-6164 ☎776-6127

少年相談 青少年の悩み事(学校・家庭での問題、交友関係、非行など)の相談	(土)日を除く毎日 9:00~12:00 13:00~16:00
--	--

ところ 少年愛護センター(市役所別館<青少年センター>2階)
☎0800-800-4188(フリーダイヤル)
☎048-775-8718(携帯電話) ☎776-2117

いじめ相談 いじめに関する相談(電話)	(土)日を除く毎日 10:00~17:00
-------------------------------	--------------------------

ところ 子ども・いじめホットライン・ホットメール
☎0120-556-290(フリーダイヤル)
✉556soudan@city.ageo.lg.jp

就学相談 事前予約 障害のある、または発達に不安のある幼児・児童・生徒の就学	(土)日を除く毎日 10:00~12:00 13:00~17:00
--	---

教育相談 事前予約 不登校、子どもの性格・行動、知的発達、言葉について、学業など(電話・来所いずれも可)	(予約受け付けは16:30まで)
--	------------------

ところ 教育センター(市役所別館<青少年センター>1階)
☎776-7600 ☎776-7604

子ども・若者相談 事前予約 ①子育て相談(子育て全般、子どもの発達、虐待など) ②若者相談(ニート、ひきこもり、不登校など)	毎週(火)休 10:00~12:00 13:00~16:00 (1回の相談は50分)
--	---

ところ 子ども・若者相談センター(市役所5階)
☎783-4964 ☎774-5342

内職相談 内職の相談・紹介、求人の受理、就業情報の提供など	毎週(火)休 10:00~12:00 13:00~16:00
---	--------------------------------------

ところ 内職相談室(JR上尾駅東口プラザ館5階ワークプラザあげお)
☎773-3200

一般職業相談 若年者から高齢者までの職業相談・紹介、求人の受理、求人情報の提供など	(土)日を除く毎日 9:00~17:00
---	-------------------------

ところ ふるさとハローワーク
(JR上尾駅東口プラザ館4階ワークプラザあげお)
☎773-3500

国民年金相談 ※相談内容によっては年金事務所へ案内することもあります。	(土)日を除く毎日 9:00~12:00 13:00~16:00
---	--

ところ 保険年金課(市役所1階) ☎775-5137 ☎775-9827

時とき 所ところ 内容内容 対対象 費用費用・金額金額 ※記載のないものは「無料」 定定員 持持ち物
 申申し込み ※記載のないものは「当日、直接会場へ」 問問い合わせ

11/15 金	ア なかよしひろば 11:00~11:30 園乳幼児	ア なわとび大会 14:00~15:00 園小学生
16 土	ア おはなし会 13:30~14:00 園乳幼児・小学生 ア 造形クラブ 14:30~15:30 園小学生 定20人(先着順) 申11/5宛から直接または電話 ア 体験トランポリン教室 9:20~12:00 園3歳児~小学生 定56人(先着順) 申9:05から整理券を配布 も Welcome上尾 10:00~11:30 所・園・定・申35ページ参照	30 土 ア パソコンでファンシーバッグ(紙袋)を作ろう 13:00~16:00 園市内在住の5歳児以上 定16人(先着順、1回(45分)4人ずつ交代制)
17 日	ア シュッポの部屋 14:00~16:00 園乳幼児・小学生 ア わくわく工作 ①10:30~11:30②14:30~15:30 園市内在住の3歳児以上 定各20人(先着順)	12/1 日 ア かがくあそび 14:00~15:00 園幼児・小学生 定材料がなくなり次第終了 ア アップーランド 15:00~16:00 園小学生 こ こどもの城名作劇場 14:00~15:00 ア 竹とんぼ教室 13:30~15:30 定材料がなくなり次第終了
19 火	こ にこにこピョン 11:00~11:30 園市内在住の2歳児と保護者 定20組(先着順) こ でんしゃで遊ぼう 14:30~15:30 園1歳以上の未就学児	3 水 ア のびのびアートの日 10:30~11:15 園2歳児以上 定30人(先着順) 申11/5宛から直接または電話 ア のびのびひろば 10:30~11:10 園1歳児と保護者 ア 昔あそびの日 15:30~17:30 こ おしゃべりサロン 11:00~11:30 園0歳児と保護者 定15組(先着順) も ももっこ広場 10:00~11:00 所上平公民館 園1歳以上の未就学児 定35組(先着順) 申子育て支援センターへ
20 水	ア わんぱくひろば 11:10~11:50 園3歳児と保護者 ア なわとびの日 15:30~17:00 園小学生 こ やぎさん一座の手づくり紙芝居 14:00~14:30 も 7か月からの赤ちゃんの日 10:00~12:00 園7~11カ月児 定25組(先着順) 申直接または電話 も 保育所であそぼう 9:45~10:45 所原市南保育所 園1~3歳児 定5組(先着順) 申子育て支援センターへ も 園庭開放 10:00~11:00 所大谷保育所 園1~3歳児 定5組(先着順) 申子育て支援センターへ	4 木 ア 子育てサロンクリスマスin児童館 10:00~12:00 園市内在住の1歳以上の未就学児と保護者 も 6か月までの赤ちゃんの日 10:00~12:00 園6カ月児まで 定25組(先着順) 申直接または電話
21 木	ア よちよちひろば 10:30~11:30 園0歳児と保護者 こ バドミントン遊び 16:00~17:00 園市内在住の小学3年生以上 こ がっきで遊ぼう 11:00~11:30 園未就学児 も はいはい 10:00~11:00 園1歳~1歳3カ月児 定12組(先着順) 申直接または電話 も 園庭開放 10:00~11:00 所①西上尾第一保育所②小敷谷保育所 園1歳6カ月児以上 定各5組(先着順) 申子育て支援センターへ	5 金 ア すくすくひろば 10:30~11:30 園0歳~1歳6カ月児と保護者 こ ちびちゃんたちの美術あそび 10:30~11:30 園未就学児 こ バドミントン遊び 16:00~17:00 園市内在住の小学3年生以上 も ころころ 10:00~11:00 園9~11カ月児 定12組(先着順) 申直接または電話
22 金	ア なかよしひろば 11:00~11:30 園乳幼児	6 土 ア なかよしひろば 11:00~11:30 園乳幼児
23 祝	ア 体験トランポリン教室 9:20~12:00 園3歳児~小学生 定48人(先着順) 申当日先着順の整理券を配布 ア おりがみひろば 14:00~15:00 園幼児・小学生 こ 昔遊び 14:15~15:15	7 日 ア ビデオ上映会 ①11:00~②14:00~ 園乳幼児~小学生 ア つくってあそぼう 14:00~15:00 園幼児・小学生 こ おはなし会 13:30~14:00 こ キッズ工作 14:00~15:30 園市内在住の小学生以上 定20人(先着順) も お楽しみ会 10:00~11:30 所・園・定・申28ページ参照
24 日	ア おもちゃの病院 13:00~15:00 ア 将棋教室 14:00~16:00 園市内在住の小学生以上 定16人(先着順) 申11/1宛から直接または電話	8 月 ア にちようびのなかよしひろば 11:00~11:30 園乳幼児 ア ミニカーの部屋 14:00~16:00 園幼児・小学生 こ おもちゃの病院 13:00~15:00 こ カプらの日 14:00~15:30 園小学3年生以上
25 月	こ にこにこリズム 11:00~11:30 園未就学児 こ カプらの日 16:00~17:00 園小学3年生以上	9 火 こ カプらの日 16:00~17:00 園小学3年生以上
26 火	ア のびのびアートの日 10:30~11:15 園2歳児以上 定30人(先着順) 申11/5宛から直接または電話 ア けん玉であそぼう 16:00~17:00 こ おはなしの城 11:00~11:30 も 保育所であそぼう 9:45~10:45 所しらこぼと保育所 園1~3歳児 定5組(先着順) 申子育て支援センターへ	10 水 ア 育児のあれこれおしゃべりほっとタイム 10:30~11:30 園0・1歳児と保護者 ア 昔あそびの日 15:30~17:30 こ にこにこタッチ 11:00~11:30 園市内在住の1歳児と保護者 定30組(先着順)
27 水	ア なわとびの日 15:30~17:00 園小学生 も みんなのおはなし 9:30~10:00 も 0歳ひろば 13:00~16:30 園0歳児	11 木 ア やぎさん一座の手づくり紙芝居 11:00~11:30 こ 子育てサロンクリスマスin児童館 10:00~12:00 園市内在住の1歳以上の未就学児と保護者 定80組 も みんなのおはなし 9:30~10:00
28 木	も 手づくりしよう ①9:50~11:00②13:20~14:30 園①1歳児②4~11カ月児 定各12組(先着順) 申直接または電話	12 金 ア にこにこひろば 10:30~11:10 園2歳児と保護者 も はじめまして 10:00~11:00 園3~8カ月児 定15組(先着順) 申直接または電話
29 金	ア なかよしひろば 11:00~11:30 園乳幼児 こ にこにこパースデー 11:00~11:30 園市内在住で11月に2~4歳になる未就学児と保護者 定10組(先着順) 申11/1(金)~20(水)に直接または電話 ア クリスマスイルミネーション点灯式 16:20~17:00 も 手づくりしよう 10:00~11:00 園2歳児以上 定12組(先着順) 申直接または電話	13 土 ア なかよしひろば 11:00~11:30 園乳幼児 も 幼児食のおはなし 10:00~11:00 定20組(先着順) 申直接または電話
		14 日 ア 体験トランポリン教室 9:20~12:00 園3歳児~小学生 定48人(先着順) 申当日先着順の整理券配布 ア レクゲームの日 14:00~15:00 園小学生

みんなあつまれ いっしょにあそぼ!



児童館 アップーランド

児童館アップーランドは子どもたちが集い、遊び、学ぶことを通して、子どもの心身の健全な成長をサポートする遊び場です。

なわとび大会

縄跳びや、友達と協力する長縄跳びの技・回数を競争して楽しみましょう!

自分の縄跳びの方が跳びやすい人は、持って来てください。

時 11月30日(土)14:00~15:00 定 小学生



所 本町6-11-25
 電 779-7030 電 772-7972
 開館時間 9:00~18:00
 11月の休館日 19日(火)



アップーランドの
ホームページは
こちらから

児童館 こどもの城

児童館こどもの城は子どもたちが集い、遊び、学ぶことを通して、子どもの心身の健全な成長をサポートする遊び場です。



のぞいてみよう!こどもの城 ~クリスマスイルミネーション点灯式~

中庭の大きなクリスマスツリーと館内のイルミネーションの点灯、子育て支援拠点トコトコによるハンドベルのクリスマスソングの演奏もあります。すてきなイルミネーションを見に来てください。 時 11月29日(金)16:20~17:00

所 今泉272
 電 783-0888 電 781-4466
 開館時間 9:00~18:00
 11月の休館日 14日(木)、28日(木)



こどもの城の
ホームページは
こちらから

子育て支援センター ももっころム

0~3歳くらいの子どもたちが保護者と一緒に自由に遊べるお部屋です。気軽に遊びに来てください。

Welcome上尾

時 11月16日(土)10:00~11:30 所 上尾西保育所 定 市の子育て情報提供、参加者同士の交流 定 市内に転入したおおむね3歳までの子どもと保護者 定 16組(先着順) 時 11月1日(金)13:00から電話で子育て支援センターへ



所 春日2-20-3 電 778-2008
 電 777-5804 定 乳幼児と保護者
 開館日 (月)~(土) 9:00~16:30
 (12:00~13:00を除く)

●各講座の申し込み 11/8(金)から直接または電話で ※11/8の午前中は次の時間帯に電話だけで受け付けます。
 2歳児以上/9:00~10:00、1歳児/10:00~11:00、0歳児/11:00~12:00

地域で応援! 子育て拠点

0~3歳の子どもと保護者を対象にした子育て支援拠点施設を毎月紹介します。



市内の子育て拠点の一覧はこちらからご覧ください。

主任児童委員による子育てサロン

毎月第1・3(水)に、大石公民館または文化センターで、手遊びやリズム遊びなどをしています。12月は、東・西の児童館との協働で子育てサロンクリスマスを行います。

●子育てサロンクリスマスin児童館

時・所 ①12月4日(水)10:00~12:00・アップーランド②12月11日(水)10:00~12:00・こどもの城 定 手遊び、リズム遊び、ハンドベル演奏、パネルシアターなど 定 各80組(応募者多数の場合は抽選) ※申し込み方法など詳しくは、『広報あげお』10月号31ページをご覧ください。ただか、子ども支援課に問い合わせてください。



いっぽ 一歩ふみ出す健康づくり



健康増進課

東保健センター 〒362-0015 緑丘2-1-27
(母子保健・予防接種) ☎774-1414・☎774-8188

西保健センター 〒362-0074 春日2-10-33
(成人・精神保健) ☎774-1411・☎776-7355

埼玉県コバトン健康マイレージ事業

若返り筋力アップ 簡単エクササイズ講座

参加者募集

マット、椅子を使った簡単な筋力アップエクササイズを紹介します。育児中のママも一緒にリフレッシュしてみませんか。

時 12月10日(火)9時30分～11時30分(受け付け/9時15分) 所 市民体育館 対 市内に在住の18歳以上で運動制限がない人 定 30人(先着順) ※託児あります(先着5人)。持 運動できる服装、室内用運動靴、タオル、飲み物 申 11月1日(金)～12月6日(金)に直接または電話で西保健センターへ



「いい歯の日」パネル展を開催

「いい歯の日」(11月8日)にちなみ、歯と口の健康づくりに関するパネル展を開催します。生涯にわたって健康な生活を送るため、歯と口の健康を心掛けましょう。時 11月20日(火)～26日(火) 所 丸広百貨店上尾店6階 対 市内小・中学校の歯科保健活動に関するポスター・標語の展示

医薬品副作用被害救済制度



薬を使う全ての人に知ってほしい制度です。薬は正しく使っても、副作用が起きる可能性があります。万が一、入院治療が必要になるほどの健康被害が起きた時、医療費や年金などの給付を行います。【救済制度相談窓口】医薬品医療機器総合機構☎0120-149-931(月)～(金)(祝、年末年始を除く)の9～17時

今月の健康

No.460

子宮筋腫

子宮筋腫は婦人科の腫瘍の中でもっとも多い良性腫瘍で、小さなものを含めると30歳以上の女性の4人中3人にみられるとされています。月経が始まっていない年齢ではみられませんが、月経がある年齢では大きくなる可能性があります。閉経後は一般的に縮小します。子宮筋腫の約半数は症状がありません。このため、婦人科検診時に偶然見つかる場合もあります。ただし、筋腫が小さい場合は、検診時の診察だけでは分かりません。主な症状は、月経量の増加、立ちくらみなどの貧血症状、月経困難症、筋腫の増大に伴う下腹部腫瘍感や圧迫症状(膀胱圧迫による頻尿など)があります。不妊症の原因となる場合もあります。診断は、超音波検査でとても簡単にできます。詳しく確認する場合は、MRI検査が適しています。子宮筋腫と診断されても筋腫は良性の腫瘍であり、全ての筋腫が治療を必要とするわけではありません。症状がなく、妊娠の希望がない場合は、3～6カ月ごとの定期検診を行い、筋腫の大きさや症状の有無を確認していきます。治療を必要とする筋腫は、繰り返す貧血や筋腫の増大に伴う症状のあるもの、不妊症の原因と考えられるものなどが挙げられます。主な治療法は、手術療法と薬物療法があります。以前は手術療法が選択されることが多かったのですが、治療法の進歩により、さまざまな薬物療法が開発されています。薬物療法で筋腫の増大を食い止め、閉経を待ち手術を回避する方法が多く取られるようになってきました。症状があるのに放置し、筋腫が大きくなり過ぎると薬物療法を行えず、大きな手術となることもあります。月経量が多いと感じたり、貧血を繰り返したりする場合は、早めに婦人科を受診してみてください。

上尾市医師会

母子・成人・精神保健事業スケジュール

各事業についての詳細は『健康カレンダー』または市ホームページをご覧ください。『健康カレンダー』は東・西保健センター、市役所、各支所・出張所にも置いてあります。

母子保健 東保健センター



- **ふたご♡みつごのワクワクルーム** 11月11日(月)10:00~11:30
 函ふたご・みつごの親子(0歳~未就学児)、ふたご・みつごを妊娠中の妊婦
- **フッ素塗布** ①11月11日(月)②11月25日(月)③12月10日(火)13:15~14:00 函①西保健センター②尾山台みんなの広場③東保健センター 費1,430円
- **プレママ教室** (2日目にプレパパ教室併設)1日目/11月12日(火)9:10~15:30、2日目/11月22日(金)9:10~12:00 函令和2年1~4月に出産予定の人 ※2日目は、パートナーまたは祖父も受講できます。 費450円(食材料費)
- **離乳食教室開始期・初期** 11月14日(休)・12月5日(休)10:00~11:10【要予約】 函4か月児健診を終了した子どもと保護者
- **にこにこ健康相談会** 11月18日(月)9:00~10:00
- **赤ちゃん♡アッピータイム** ①11月25日(月)10:00~11:30【要予約・11月1日(金)9:00から】 函1か月児健診を終了した8~10月生まれの乳児と母親 定15組(先着順) ②12月16日(月)10:00~11:30【要予約・11月26日(火)9:00から】 函1か月児健診を終了した9~11月生まれの乳児と母親 定15組(先着順)
- **このとり相談(妊活・不妊相談)** 11月26日(火)13:15~15:45【要予約・予約専用電話番号☎070-3131-7256】
- **10か月児健康相談** 11月27日(火)9:00~10:00 函平成31年1月生まれの子どもと保護者
- **離乳食教室後期・完了期** ①11月28日(休)9:30~13:00【要予約・10月28日から】 函平成30年10~12月生まれの子どもと保護者 ②12月12日(休)9:30~13:00【要予約・11月11日(月)から】 函平成30年12月~平成31年1月生まれの子どもと保護者
- **パパママ教室** 12月14日(土)9:10~12:10【要予約・11月19日(火)から】 函令和2年3~6月出産予定の人

成人・精神保健 西保健センター



- **臨床心理士によるこころの悩み相談** 11月18日(月)・27日(水)、12月9日(月)13:30~16:00【要予約】
- **動いて楽しく脱メタボ塾** 11月20日(火)9:30~11:30、12月3日(火)13:30~15:30【要予約】 函40~69歳の運動制限のない人
- **統合失調症の家族サロン** 11月21日(水)13:30~15:00
- **食事でむりなく脱メタボ塾** 11月25日(月)14:15~14:45【要予約】 函食生活を改善したい人
- **健康応援相談** 11月26日(火)・12月12日(水)13:00~【個別相談は要予約】 函健診結果、生活習慣病予防に関心がある人
- **精神科医によるこころの健康相談** 11月28日(木)13:00~15:00【要予約】
- **各種検診** 今年度の市への検診の申し込みは終了しました。個別検(健)診の受診は11月末まで(集団検診は12月の指定日まで)です。受診券を持っている人は期日までに受診してください。

平日夜間・休日診療

平日夜間診療

●小児科/内科

「平日夜間及び休日急患診療所」で行っています。
 (緑丘2-1-27東保健センター3階、☎774-2661・☎772-1353)
【診療日】月~金(祝を除く)
【受付時間】20:00~21:30

休日診療

●小児科/内科/外科

「平日夜間及び休日急患診療所」(上記参照)で行っています。
【診療日】日・祝
【受付時間】9:00~11:30、13:00~15:30

平日夜間及び休日急患診療所は、急患の人に急患の診療だけを行います。慢性疾患の診療やかかりつけ医など同様の精密検査などには対応していません。また、投薬は最低日数分になります。

●歯科

「北足立歯科医師会休日診療所」で行っています。
 (鴻巣市赤見台1-15-23、☎048-596-0275)
【診療日】日・祝
【診療時間】9:30~12:30

●産科 11月当番医 【診療時間】9:00~12:00、13:00~16:00

3・17日	ナラヤレディースクリニック	☎771-0002・☎771-3922
4・23日	上尾中央総合病院	☎773-1111・☎773-7122
10・24日	ひらしま産婦人科	☎722-1103・☎722-1146

※広報掲載の後、当番医の変更が生じる場合もあります。各新聞の埼玉版休日医欄も参考の上、受診してください。

埼玉県救急電話相談

急な病気やけがに関して、看護師の相談員が医療機関を受診すべきかどうかなどをアドバイスしますので、判断に迷ったときは気軽に電話してください。

【相談時間】毎日24時間

【電話番号】☎#7119または☎048-824-4199(ダイヤル回線、I P 電話、PHSを利用する場合)

埼玉県 A I 救急相談

急な病気やけがの際に判断に迷ったら、家庭での対処方法や医療機関への受診の必要性について、チャット形式で気軽に相談できる「埼玉県 A I 救急相談(☎<https://www.pref.saitama.lg.jp/a0703/aikyukyu.html>)」をご活用ください。



外国語情報コーナー

今月は「放置自転車ゼロにご協力を」(11ページ参照)と「11月は「児童虐待防止推進月間」」(9ページ参照)です。 ※タイトル・内容は一部要約しています。

がいくじん し 市民
外国人市民のための相談(ハローコー
ナー)は33ページを見てください。



市ホームページ

AGEO City
official website



English

英語

Illegally-Parked Bicycles

Many bicycles are illegally parked around Ageo Station, which hinders the passing of pedestrians. Bicycles should be parked at nearby bicycle parking lots, not in public spaces like sidewalks. The location of bicycle parking lots are available on the City's website. From November 8 (Fri) through 15 (Fri), Ageo City Office, in cooperation with Ageo Police, will intensify efforts to remove illegally-parked bicycles around Ageo Station. During this period, a notice of warning will be placed on illegally parked bicycles. If the bicycle is still there after three hours of the notice, the bicycle will be removed.

→ Koutsu-bouhan-ka Tel 775-5138 / Fax 775-9927

Child Abuse

November is the "Child Abuse Awareness Month." If you witness or experience a situation which might be considered child abuse, please contact any of the following offices. Your call is strictly confidential. General quick-dial phone number for Child Consultation Center: 189 ("Ichi-haya-ku" meaning "quickly") around the clock. Child & Young Person Counseling Center: Tel 783-4964 / Fax 774-5342, weekdays (excluding national holidays and New Year holidays) 8:30 a.m.~5:00 p.m. Prefectural Central Child Consultation Center: Tel 775-4152, weekdays (excluding national holidays and New Year holidays) 8:30 a.m.~6:15 p.m.

→ Kodomo-wakamono-soudan Center Tel 783-4964 / Fax 774-5342

For more information

Please contact Shimin-kyodo-suishin-ka (in English or Japanese) at 775-4597 (fax 775-0007) or "Hello Corner" (counseling service for non-Japanese residents in English) held on the 1st, 2nd, 3rd, and 5th Mondays, as well as the 4th Saturday of every month, 9:00 a.m.~noon. Hello Corner publishes a monthly newsletter called "Hello Corner News" to inform non-Japanese residents of events in Ageo and tips on living in the city. It is posted on Ageo City website.

Português

ポルトガル語

ESTACIONAMENTO PROIBIDO DE BICICLETAS

Um grande número de bicicletas, estacionadas em áreas proibidas nos arredores da estação de Ageo, causa transtornos aos pedestres. As calçadas públicas não poderão ser utilizadas como estacionamento para bicicletas, devendo estes utilizar estacionamento próprio para bicicletas. Você poderá fazer uma busca de estacionamento para bicicletas nos arredores da estação de Ageo, vendo o home page da prefeitura. Haverá re-

pressão simultânea no período de 8 (6ª feira)~15 (6ª feira) de novembro realizada pela prefeitura com colaboração da polícia de Ageo, nessas áreas. Bicycles com etiqueta com aviso que ultrapassem 3 horas serão removidas.

→ Koutsu-bouhan-ka Tel 775-5138 / Fax 775-9927

MALTRATO INFANTIL

Novembro é o "Mês de prevenção de maltrato infantil". Se você achar que alguma criança estiver recebendo maltrato ou abuso, favor entrar em contato em alguns dos locais abaixo mencionados. A privacidade da pessoa que fizer a denúncia será garantida. JIDOU SOUDANJO ZENKOKU KYOUTSU DIAL (Centro de Consulta Infantil número geral para todo país): Tel 189 (Atendimento 24 horas) : Tel 783-4964 / Fax 774-5342 de 2ª. a 6ª.feira (excetuando-se feriados nacionais e final de ano), de 8h30 até 17h00. KEN CHUO JIDOU SOUDANJO (Posto de Consulta Infantil Central da Província): Tel 775-4152 de 2ª. a 6ª.feira (excetuando-se feriados nacionais e final de ano), de 8h30 até 18h15

→ KODOMO/WAKAMONO SOUDAN CENTER Tel 783-4964 / Fax 774-5342

Para maiores informações

Favor contactar Shimin-kyodo-suishin-Ka (inglês/japonês) Tel 775-4597/Fax 775-0007 ou a "Hello Corner" (balcão de atendimento para residentes estrangeiros em português). Consultas na 1ª, 2ª, 3ª e 5ª segunda-feira e quarto sábado de cada mês, de 13h00~16h00. A Hello Corner também publica mensalmente o informativo "Hello Corner News" em língua estrangeira onde poderão ser encontrados informações gerais do cotidiano e eventos de nossa cidade. Ver o site da prefeitura de Ageo.

Español

スペイン語

Aparcamierno prohibido de bicicletas

Muchas bicicletas mal aparcadas alrededor de la estación de Ageo causan gran molestias a los peatones. No deben aparcar bicicletas en las áreas públicas como calzadas sino deben utilizar parking destinado a las bicis. Se puede verificar dónde se encuentran los parking alrededor de la estación de Ageo en la página web del Ayuntamiento. Con colaboración de la policía de Ageo, el Ayuntamiento tomará una medida severa contra bicicletas ilegalmente aparcadas en esas áreas de 8 (viernes) a 15 (viernes) de noviembre. Se colocará pegatina de advertencia en las bicicletas mal estacionadas, que se retirarán después de pasar 3 horas.

→ Koutsu-bouhan-ka Tel 775-5138 / Fax 775-9927

Maltrato infantil

Noviembre es el mes de campaña de prevención contra la violencia infantil.

Ante la sospecha del maltrato deberíamos que denunciarlos lo más pronto posible a las autoridades competentes siguientes. (Su denuncia es confidencial) Teléfono de notificación sobre maltratos infantiles: Tel 189 (marcación abreviada) "ICHIHAYAKU", quiere decir "rápidamente". Atención las 24 horas; Oficina de consulta para jóvenes y adolescentes: Tel 783-4964 / Fax 774-5342. De lunes a viernes (excepto días feriados y Fin de Año y Año Nuevo), de 8:30 a 5 de la tarde; Oficina central de consulta para niños de Saitama : Tel 775-4152. De lunes a viernes (excepto días feriados y Fin de Año y Año Nuevo), de 8:30 a 6:15 de la tarde.

→ Kodomo Wakamono Soudan Center: Tel 783-4964 / Fax 774-5342

Para más información

Sírvanse ponerse en contacto con Shiminkyodosuishin-Ka en japonés o en inglés (Tel 775-4597, Fax 775-0007) o con "Hello Corner" (servicio de consulta para los residentes extranjeros en español) que tiene lugar el 1er, 2º, 3er y 5º lunes y también el 4º sábado de cada mes, de 9 a 16 horas (de 12 a 13 horas descanso). Hello Corner publica el boletín mensual "Hello Corner News" en español para los residentes extranjeros con el cual podrán obtener informaciones varias tales como eventos, informaciones útiles para la vida cotidiana. Se pone en la página web de la Ciudad de Ageo.

中文

中国語

违规搁置自行车

在上尾车站周围有很多违规搁置的自行车, 占用步道妨碍通行。请大家利用车站附近的驻轮场, 不要随便把自行车摆在人行步道等公共场所。可以从上尾市官方网站的主页确认车站周围驻轮场的场所。上尾市政府在上尾警察署的协助下, 于11月8日(星期五)~15日(星期五)期间对放在上尾车站周围的违规自行车实施撤除的强化对策。在自行车贴警告牌, 超过3个小时就会被撤走。

→交通防止犯罪課 Tel 775-5138 / Fax 775-9927

虐待儿童

11月为「防止虐待儿童的推进期间」。如果你觉得有虐待的可能性, 请立即打电话以下各所。严守秘密。儿童相談所全国共同电话: Tel 189 24 时间可以受理。儿童·青少年相談中心: Tel 783-4964 / Fax 774-5342 每星期一~星期五(节日·年末年初除外) 上午8点30分~下午5点。县中央儿童相談所: Tel 775-4152 星期一~星期五(节日·年末年初除外) 上午8点30分~下午6点15分。

→ 儿童·青少年相談中心 Tel 783-4964 / Fax 774-5342

详细情况请在以下机关询问

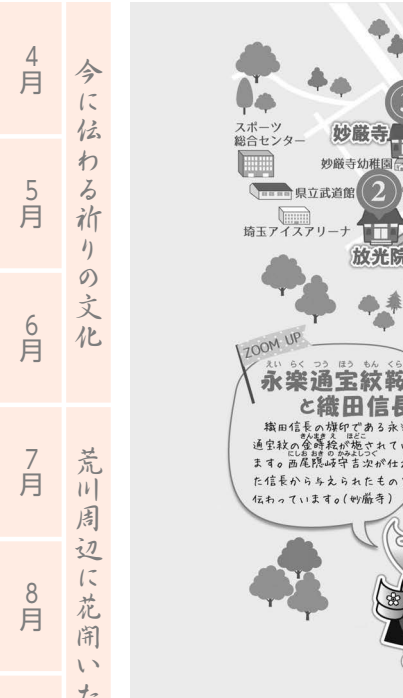
市民协助推进课 电话775-4597(英语或日语) 传真 775-0007或外语咨询服务。第一·二·三和五周的星期一及第四周的星期六, 下午1点~4点(汉语)。

「你好消息」(Hello Corner News)是上尾市外语咨询服务每月为外籍市民发行的月报。向您介绍在市内举行的各种活动及有关生活信息。「你好消息」还登载在上尾市网页上, 您可以随时阅读。



～文化遺産を訪ねて歩こう!!～

4月号から来年3月号までの上尾歴史散歩は、『あげお歴史探検マップ』をもとに、市内の文化遺産を訪ね歩く市内の散策コースを紹介します。10～12月は、原市地区周辺のコースを巡ります。



宝蔵寺の「らかんまき」



4月 今に伝わる祈りの文化

5月 6月 荒川周辺に花開いた文化

7月 8月 9月 10月 11月 12月 人と文化が繋いだ町

1月 2月 3月 街道に刻まれた歴史

原市の町並みの賑わいを抜けて

「妙蔵寺」③を出て、第二産業道路を越えてさらに東に進むと、県道さいたま菖蒲線の旧道に出る。この道は「菖蒲往還」として知られた脇街道で、「原市の町並み」④はこの街道沿いに形成された。原市は、その名前が、吉野原村(現・さいたま市北区吉野町)の市が立った場所であることに由来しているように、市場集落としての歴史を持つ。『新編武蔵風土記稿』によれば、江戸時代の初期頃から「原市」という呼称が用いられるようになり、3と8のつく日に市が立った。特産の白木綿をはじめとして、米・麦・甘藷の取引が行われ、明治から大正時代に最盛期を迎えた。原市の「市」は、家と道路の間に設けられた「二ワ(庭)」と呼ばれる約3間(約5.4m)の空間を利用して開かれた。現在でも、道路から少し離れて建てられた建物や、間口が狭く奥行が長い短冊状の町割りに、かつての名残を見ることが出来る。

原市の町並みを歩いていると、神社や地区の公民館に倉庫があることに気が付く。この倉庫の中には、市場集落としての賑わいを今に伝えるものとして、「原市山車彫刻」(市指

定文化財)がある。原市の第1区から第5区(上新町、上町、中町、下町、下新町)に1基ずつ伝わる山車を彩る彫刻群には、鳳凰、龍、孔雀、獅子、牡丹など多様な図柄が彫り出されている。山車は江戸時代末から明治時代に造られたと推定されており、彫刻の作者は、6月号でも紹介した「向山不動堂彫刻」と同じく、旧大谷本郷村在住の宮大工・山田弥吉と考えられている。

原市の町並みと新幹線の高架に挟まれるように、「宝蔵寺」⑤がある。寺の本堂南側には、樹齢500年から600年と推定される古木の市指定天然記念物「らかんまき」がそびえている。ラカンマキという木の名は、その果実が羅漢の坊主頭と袈裟に似ていることに由来する。新幹線の用地買取にかかったため現在地に移植されたが、無事活着し、現在に至るまでその佇まいを見せている。原市地区には、「らかんまき」同様に新幹線開通に伴って移転したものに、「佐四郎稲荷」の伝承が残る稲荷神社もある。

次号では、原市支所前の通りを東へ進み、綾瀬川沿いに形成された文化を巡ろう。(上尾市生涯学習課)

あげおのできごと 「ほっと」にお届け!

世界中の人と笑顔で交流 あげおワールドフェア2019



バルーの音楽を演奏するロス・ビエントス

10月6日、文化センターで「あげおワールドフェア2019」が開催されました。これは、文化的な背景の異なる市民が、互いに理解し、交流を深めることを目的としたお祭りです。

ステージでは、ロシア・タイ・バリの踊りや、ペルー・アフリカの音楽が披露され、会場から大きな拍手が送られていました。

「キッズスポット」や「カフェ」では、世界中の人と交流し、笑顔で会話を楽しむ来場者の姿が見られました。



「おもてなしエリア」で上演された「畔吉さら獅子舞」

民俗芸能を通して埼玉県を発信 ラグビーワールドカップ・熊谷会場で「畔吉さら獅子舞」を上演

9月29日、ラグビーワールドカップ2019™日本大会・熊谷会場の「おもてなしエリア」で、市指定無形民俗文化財「畔吉さら獅子舞」が上演されました。これは同大会の試合が熊谷市で行われるのを機に、民俗芸能などを通して埼玉県を知ってもらうために行われたものです。

他に「秩父音頭と皆野の祭り」や「木遣り・まとい振り・はしご乗り」なども上演され、ジョージア対ウルグアイの試合を前に、来場者は熱心に見入っていました。

「おめでとう」のメッセージ アッピー・ハッピー・バースデー



アッピーの誕生日をみんなでお祝い

9月28日、アリオ上尾で「アッピー・ハッピー・バースデー」が開催されました。

10月1日が誕生日のアッピーを一足先にお祝いするため、キラリ☆あげおPR大使の「フレッシュあげお」やアリオのキャラクター「アリオとリオ」そして多くの人が駆けつけ、「おめでとう」のメッセージを送りました。

全員参加の、じゃんけん大会やクイズ大会では、感謝の気持ちを体全体で表したアッピー。その姿に、会場は大いに盛り上がりました。

災害時にドローンによる協力を 「災害時における無人航空機による協力に関する協定」調印式



災害対策建設協会JAPAN47山本関東理事(左)と畠山市長

10月9日、市と災害対策建設協会JAPAN47による「災害時における無人航空機による協力に関する協定」の調印式が行われました。市では無人航空機(ドローン)を導入していますが、災害時に市職員だけで市内全域の被害を調査するのは難しいため、災害対策建設協会JAPAN47に災害時のドローンでの調査協力を依頼するものです。

畠山市長は、「市職員だけで被害状況を把握することは難しく、ご協力いただけることは非常に心強い」と話しました。

◆「広報あげお」は、各支所・出張所、JR上尾駅・北上尾駅・桶川駅の他市内の各公共施設、金融機関などに置いてあり、自由に持ち帰れます。

◆環境保全のため、市内の公共施設へのお出掛けは市内循環バス「ぐるっとくん」をご利用ください。