

『広報あげお』は、毎月1日に発行。戸別配布でお届け  
しています。配布のお問い合わせは、上尾市シルバー  
人材センター ☎ 779-5525 ・ ☎ 776-1074 まで。

みんなで作る  
みんなが輝くまち あげお



# ageo

広報  
あげお

2024  
令和6年

No.1086

9  
月号



特集

助け合いで命を守る



● 今月の表紙

今月の表紙は、8月6～8日に行われた「夏休み一日消防士」の写真です。このイベントは、消防車出動体験や放水体験を通じて、消防士の仕事や火災予防の大切さを学んでもらうために行われました。9月1日は防災の日です。この機会に災害について考えてみませんか。



スポットライト

飼い主のいない猫に新しい居場所を  
(一社)アニマルエイド  
(P.15)

市の人口・世帯



(令和6年8月1日現在)

23万134人

男／11万3,708人  
女／11万6,426人  
※前月より63人増

10万8,363世帯

※前月より131世帯増

市役所の位置



北緯 35度58分38秒  
東経139度35分37秒

市の面積



45.51km<sup>2</sup>



3 今月のイチ面

9月は**敬老月間**

4 特集

**助け合いで命を守る**

8 市政ニュース

9月21日は本庁舎と尾山台・上尾駅出張所の業務を休業／マイナンバー窓口の来庁予約が開始／令和6年10月から土曜開庁の実施方法を変更します／大谷北部第二土地区画整理事業区域内の町界町名地番を変更 他

14 市民のひろば

まちかど特派員だより「ストリートピアノから あたたかな出会いを」／アップーNET／スポットライト〔(一社)アニマルエイド〕／読者の声／未来へすくすく！わが家のアイドル／教えて！アップー／小学校給食レシピ〔トックスープ〕

17 シティ情報

全国家計構造調査簡易調査にご協力を／あげお良いとこ探しフォトコンテストの作品／シルバークゲームスポーツ体験会／人権教育集会所 他

33 図書館へようこそ

34 みんなあつまれ いっしょにあそぼ！

アップーランド／こどもの城／ももっこルーム／子育て拠点／イベントカレンダー

36 保健センター通信

一歩ふみ出す健康づくり

38 10月の相談

ハイライト

39 Highlights 外国語情報コーナー

40 あげたて!NEWS

クイズ

アップーを探そう！



右のアップーが登場するのは？ページ？

正解者の中から抽選で5人に粗品を差し上げます。

応募方法

はがきかメールにクイズの答え、「広報あげお」の感想、住所、氏名、年齢、電話番号を記入して、9月20日(金)まで(必着)に広報広聴課へ。

宛先／〒362-8501本町3-1-1  
メールアドレス／s55000@city.ageo.lg.jp

発表

賞品の発送をもって発表に代えさせていただきます。正解は10月号のこのコーナーに掲載します。前号の答えは「13」でした。

◆市役所開庁時間／平日8時30分～17時、(土)8時30分～17時(12～13時を除く)  
◆土曜日開庁窓口／市役所本庁舎1階・2階(市民税課、納税課、障害福祉課、高齢介護課に限る)・5階(子ども支援課、子ども家庭総合支援センター、保育課に限る)の窓口、尾山台出張所、上尾駅出張所 ※9月21日(土)は休業します。



# 9月は敬老月間

今月のイチ面



高齢介護課 TEL 775-5124 ・ FAX 776-8872

## 敬老月間優待事業

高齢者の皆さんの健康増進・介護予防を推進します。対象者は、下表の協力施設で優待が受けられます。**時**9月1日(日)～30日(月) **対**市内に在住の人で昭和34年9月30日以前生まれの人 ※下表の②④⑦は昭和39年9月30日以前生まれの人も対象です。【利用方法】住所・氏名・生年月日が分かる本人確認ができる物(マイナンバーカード、介護保険被保険者証など)を利用時に提示

	協力施設など	優待内容
①	市内循環バス“ぐるっとくん”	運賃無料
②	極楽湯上尾店 TEL779-2641	極楽湯オリジナルタオルをプレゼント ※らくパス・招待券利用の人は除きます。
③	天然温泉 花咲の湯 TEL723-3726	通常入浴料から100円引き (一般平日/1,200円 (土)日祝/1,300円) (会員平日/950円 (土)日祝/1,050円)
④	上尾天然温泉 日々喜の湯 TEL780-0026	通常入浴料から200円引き(平日/850円 (土)日祝/950円)
⑤	あげお お土産・観光センター TEL780-2266	会計から10%引き ※他割引サービスと併用できません。
⑥	アリオ上尾 TEL726-4111	9/15(日)・25(水)に来店した先着100人に、100円相当のお菓子をプレゼント
⑦	スギ薬局グループ市内11店舗 TEL各店舗へ	会計から5%引き ※一部対象外の商品があります。
⑧	戸崎公園パークゴルフ場 TEL783-0577	通常料金から100円引き(通常料金500円)
⑨	イオンモール上尾 TEL770-1520	来店した先着1,000人に、9/10(火)からイオンモール上尾専門店では使える100円お買物券をプレゼント

## 敬老祝金の贈呈

9月中旬以降に民生委員または市職員がお届けします。【贈呈額】77歳(喜寿)/5,000円、88・99歳(米寿・白寿)/10,000円、100歳(百寿)/50,000円、最高齢者(男女各1人)/30,000円 **対**8月31日現在、市内に引き続き1年以上住民登録がある人で77歳(昭和21年9月2日～昭和22年9月1日生まれ)、88歳(昭和10年9月2日～昭和11年9月1日生まれ)、99歳(大正13年9月2日～大正14年9月1日生まれ)、100歳(大正12年9月2日～大正13年9月1日生まれ)、最高齢者(男女) ※住民登録をもとに、市で対象者を抽出します。

## いきいきクラブに参加しませんか



83のクラブがあり、会員数は約3,800人です。入会の申し込みや各クラブの情報など、詳しくは高齢介護課へ問い合わせてください。**内**スポーツ・趣味・ボランティアなどの活動を通して、各会員が自主的に活動 **対**おおむね60歳以上の人



時とき 所ところ 内内容 対対象 費用・金額 ※記載のないものは「無料」  
定定員 持持ち物 申申し込み ※記載のないものは「当日、直接会場へ」 問問合わせ



# 助け合いで命を守る

危機管理防災課 ☎775-5140 ・ ☎775-9927

9月1日は防災の日です。近年、全国各地で豪雨による河川の氾濫、「令和6年能登半島地震」といった大規模な地震などの自然災害が頻発しています。災害から自分や家族の命を守るためには、普段からの備えが必要です。自分でできること「自助」、周りの人と助け合うこと「共助」、国・自治体などの公の力を借りること「公助」の三つの考えをもとに備えましょう。

災害は他人事ではありません。自身と家族の命を守るために、日頃から防災について考えましょう。

## 想定される被害

### 【地震】

上尾市で最大震度7の地震があった際に想定される最大規模の被害です。

#### 人の被害

死者 …………… **320人**  
 負傷者 …… **1,852人**

#### 建物の被害

建物全壊 … **4,575棟**  
 建物半壊 … **7,005棟**  
 建物焼失 … **792棟**

### 【水害】

ハザードマップでは、1000年に1度以上の大雨（想定最大規模降雨）が降った場合、市内にどのくらい浸水のリスクがあるのかを色分けで表示しています。水害ハザードマップを見て、あらかじめ自宅の水害リスクを確認しましょう。



水害ハザードマップ

## 南海トラフ地震 臨時情報 (巨大地震注意)

8月8日から15日にかけて気象庁が南海トラフ地震臨時情報（巨大地震注意）を発表しました。特別な注意の呼びかけについては終了しておりますが、日頃から地震への備えは引き続き実施してください。

南海トラフ地震が発生した場合、埼玉県では、最大震度5弱から5強程度の揺れが想定されています。

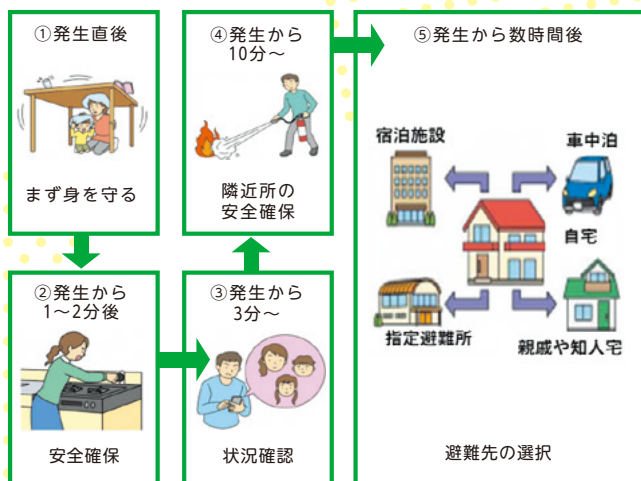


市ホームページ

## 災害が発生したら

### 【地震】

「慌てずに自分の身を守る」ことを第一に行動しましょう。



### 【水害】

「災害が発生する前に避難を終えている」ことが重要です。避難情報・気象情報の確認と判断をして、自らの命を守る行動をしましょう。

避難情報の種類	とるべき行動	情報発信者
警戒レベル5 緊急安全確保	命の危険 直ちに安全確保！	市町村が発令
～(警戒レベル4までに必ず避難！)～		
警戒レベル4 避難指示	危険な場所から全員避難！	市町村が発令
警戒レベル3 高齢者等避難	危険な場所から 高齢者等は避難！	市町村が発令
警戒レベル2 大雨・洪水注意報	避難行動の確認	気象庁が発表
警戒レベル1 早期注意情報	心構えを高める	気象庁が発表



# 自助

災害対策基本法第7条第3項では、市民の皆さんの責務として食品・飲料水などの備蓄や防災訓練への参加などの防災対策をすることを求めています。災害に備えて、自分の家の安全対策や備蓄をしましょう。

## 自分でできる4つのこと

### ①家具の固定

地震発生時は、家具の転倒・落下・移動によるケガの発生率が高いです。家具の固定や配置の見直しを行い、室内の安全を確保しましょう。

【家具類の転倒・落下・移動によりケガをした人】



出典:東京都消防庁ホームページ(<https://www.tfd.metro.tokyo.lg.jp/hp-bousaika/kaguten/danger.html>)

### ●テレビ

粘着マットを敷いて転倒を防ぐ。機器の裏側をワイヤーなどで壁やテレビボードに固定する

### ●タンス

床側をストッパーなど、天井側はポール式器具で固定する。上下に分かれている場合は連結させる

### ●冷蔵庫

裏側をワイヤーなどで壁に固定する



### ②3日分の備蓄

- ポリ袋
- 飲料水
- 新聞紙
- 携帯トイレ
- 体拭きタオル
- 電池式ランタン
- ラップ
- 歯磨き用ウェットティッシュ
- カセットコンロ・ボンベ
- 非常食



### ③連絡手段の決定

災害時の集合場所や、連絡方法を家族で決めておきましょう。災害発生直後は電話がつながりにくい状態となるため、家族の安否確認には「災害用伝言サービス」の活用が有効です。



災害用伝言ダイヤル

### ④マイ・タイムラインの作成

台風や大雨などから市民の皆さんの命を守るためのツールです。水害時に慌てず行動できるよう、「いつ」「何をするのか」を整理したマイ・タイムラインを作成しましょう。



市ホームページ

## シェイクアウト埼玉 ～県内一斉防災訓練～

地震を想定し短時間で誰でも、どこにいても実施できる訓練です。ぜひ登録、参加してください。 時8月30日(金)～9月5日(木) 申県ホームページから



県ホームページ

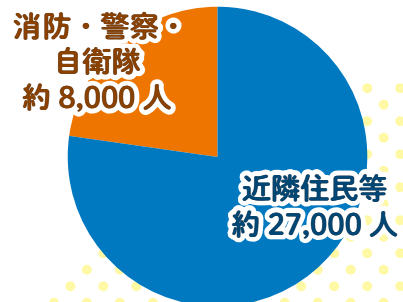
# 共助

共助は自助の延長線上にあります。家族や自宅の安全が確保できたら、隣近所の安全を確認しましょう。「地域みんなで地域を守る」という意識が大切です。

## 地域で守る

右図のとおり、阪神・淡路大震災で一番多くの人命を救助したのは、近隣住民による共助でした。住民それぞれが助け合いの意識を持ち、命を守りましょう。

【阪神・淡路大震災における救助の主体と救出者数】



出典:「大規模地震災害による人的被害の予測」自然科学第16巻第1号



自助・共助の大切さがわかるね

時とき 所ところ 内容 対象 費用・金額 ※記載のないものは「無料」  
定定員 持持ち物 申申し込み ※記載のないものは「当日、直接会場へ」 問問合わせ



公助

知っておくことで、有事の際に身を守る一助となります。

9月1日開始  
災害時協力井戸制度

大規模な災害が発生した場合に備え、個人や事業所が日頃から使用している井戸を、事前に登録し、災害時には生活用水(トイレ、洗濯、清掃用水などの飲用以外に使用する水)として、可能な範囲で井戸水を地域住民に提供していただく「災害時協力井戸制度」を開始します。ぜひ登録に、協力してください。詳しくは、市ホームページをご覧ください。



市ホームページ



上尾市

防災ガイドブック

家庭ごとに必要なものを整理できるわが家の防災メモなど、今すぐできる防災アクションを掲載しています。備えとして、自らの身を守る力として、ぜひ活用してください。



住宅の耐震診断・耐震改修の補助金制度

建築安全課 ☎775-8490・FAX775-9906

昭和56年5月31日以前に着工した木造住宅で、専門家が行う耐震診断と耐震改修工事に対して、費用の一部を予算の範囲内で補助します。※いずれの補助金も交付条件があります。詳しくは、問い合わせてください。※市による木造住宅の図面での無料簡易耐震診断も受け付けています。



耐震改修



耐震診断



無料簡易診断

正確な情報を集めよう

テレビやラジオの他、県や市で行っているメールによる災害情報の配信サービスなどを活用し、正確な情報を集めましょう。水害は、気象庁ホームページや河川監視カメラ(建設管理課☎775-8597・FAX775-9906)で現在の状況を確認できます。



災害関連情報



気象庁防災情報



災害時情報伝達手段



河川監視カメラ

住民避難訓練

市内6地区で、各1カ所ずつ指定避難所を選定し、訓練を実施しています。訓練では、災害時の避難経路や危険箇所の確認、防災に関する講座、企業の展示ブース見学を通じて、防災意識の向上を図ります。

本年度、すでに平方・大石地区で訓練を行いました。その他の地区の日程は右表の通りです。見学を希望する人は、危機管理防災課に問い合わせてください。

地区	とき	ところ
上尾	9/28(土)	東町小学校
原市	11/9(土)	原市南小学校
大谷	12/7(土)	西中学校
上平	2025/2/1(土)	上平中学校

※時間はいずれも9:00~12:00です



## インタビュー

最後に、防災へ深く携わる二人の市民からのメッセージを紹介します。ぜひ、ご覧ください。

### 栗田 尚<sup>くわた ひさし</sup>さん(上尾市自主防災連合会連絡協議会 会長)



#### ●自主防災会に加入したきっかけは

防災意識の高揚と各地区の自主防災会組織の強化を図るためです。

#### ●(上尾市)自主防災会とはどんな活動をしていますか

上尾市の全ての地区で自主防災会が組織されており、その数は115あります。地区の防災訓練の実施、防災の啓発活動、避難所運営会議、上尾市の実施する防災事業への協力などの活動をしています。

#### ●自主防災会への思いを聞かせてください

「東日本大震災」や「令和6年能登半島地震」を目の当たりに見たとき、各地区のあるいは、上尾市全体の自主防災会の充実・強化が必要と思いました。市民一人一人が災害に対する意識を高め、そのことを各地区の自主防災会につなげ活動することが、今求められていると考えます。



### 大井川 健一<sup>おおいがわ けんいち</sup>さん(上尾市防災士協議会 会長理事)



#### ●防災士はどんな活動をしていますか?

平時は、自治会、自主防災会、コミュニティ団体などに防災の啓発活動を行っています。また市内小・中学校を訪問し、児童・生徒、保護者向けに「イツモ防災講座」を開き、自宅や学校周辺の自然災害のリスクとその備えについて伝えています。災害が発生したときは、避難誘導、救助活動、避難所などの運営などにあたります。

#### ●防災への思いを聞かせてください

「自分だけは自然災害で大きな被害に遭うことはない」と思っていませんか。どんな地域にも災害発生リスクがあります。事実、被災者からは「過去にこんなことはなかった。初めてだ」という声も聞かれます。有事となったとき、防災の知識と事前の備えがあったら減災となるでしょう。「備えていて良かった」と思えるような知識を伝えていきたいです。



## あとかき

防災特集はいかがでしたか。災害は決して他人事ではありません。被害に遭ったとき、自分の身は自分自身で守りましょう。自分の身の安全が確保できたら、周囲の困っている人へ手を差し伸べましょう。助け合いが、多くの命を救うための近道です。

時とき 所ところ 内容 対象 費用・金額 ※記載のないものは「無料」  
定員 持ち物 申し込み ※記載のないものは「当日、直接会場へ」 問い合わせ

9月21日は本庁舎と尾山台・上尾駅出張所の業務を休業

行政経営課 ☎775-139633

FAX 776-8873

市民課 ☎775-15128

FAX 775-9827

市役所本庁舎1階・2階(市民税課、納税課、障害福祉課、高齢介護課に限る)・5階(子ども支援課、子ども家庭総合支援センター、保育課に限る)の窓口、尾山台出張所、上尾駅出張所は、情報システムの改修作業に伴い、9月21日(土)の業務を休みます。

民生委員・児童委員の募集

福祉総務課 ☎775-15118

FAX 775-9846

民生委員は、地域の身近な相談相手として重要な役割を担っています。高齢化などにより一部の地域に欠員があります。活動に関心がある人は、連絡してください。

☎委嘱を受けた後、居住地域またはその周辺での見守り活動、福祉全般に関する悩み事の相談・支援の受け付け、市民への行政サービスの橋渡しなど ※活動に必要な実費相当額を補助します。

☎78歳未満で、心身ともに健康で、

広く社会の実情に通じ、社会福祉の増進に熱意のある人 ※審査があります。

国民年金(第1号被保険者)への切り替えの届け出

大宮年金事務所 ☎652-13399

保険年金課 ☎775-15137

FAX 775-9827

会社員や公務員(第2号被保険者)に扶養されている配偶者(第3号被保険者)は、保険料を納める必要はありません。ただし、配偶者の退職、本人の収入増、離婚などの理由で配偶者の扶養から外れる20歳以上60歳未満の人は、国民年金(第1号被保険者)への切り替えを行い、保険料を納めなければなりません。この届け出がされていない昭和61年4月〜平成25年6月の期間に限り、手続きを行えば「未納期間」を「受給資格期間」に算入できます。これにより年金の受給権が発生する場合があります。詳しくは、年金事務所へ問い合わせてください。

新入学児童の健康診断

学校保健課 ☎775-96833

FAX 775-5633

令和7年4月に小学校へ入学予定の子どもを対象に、健康診断を実施

します。対象者には、10月上旬に通知を郵送します。

☎10月下旬〜11月の指定された日

☎市内各小学校

☎内科・歯科・耳鼻科・眼科・知能検査など

JR上尾駅東口ペDESTリアンデッキの修繕

道路河川課 ☎775-17911

FAX 775-9906

JR上尾駅東口ペDESTリアンデッキの修繕工事を実施します。それに伴い、デッキ階段部の通行規制を行います。規制スケジュールなど詳しくは、工事現場に掲示します。ご迷惑をおかけしますが、ご理解とご協力をお願いします。

☎令和7年3月7日(金)まで

マイナンバー窓口の来庁予約が開始

市民課 ☎782-19922

FAX 775-9827

10月1日(火)から、マイナンバーカードの申請・交付、電子証明書の更新の手続きは原則、予約が必要です。9月17日(火)から右記の二次元コードより予約の受け付けを開始します。予約がない場合、長時間お待ちいただくことがあります。

☎予約方法☎電話でマイナンバーカードコールセンター(☎0120-101776、8時30分〜20時) ※マイナンバーカードの交付は、市マイナンバーカード来庁予約サイト(24時間受け付け可)でも予約できます。

福祉で困った時は「ぶくしの窓口」へ

生活支援課 ☎783-4098

FAX 776-8872

福祉に関する悩みや不安に応じ、複数の部署にまたがる相談などを適切な制度やサービスにつなぎます。☎平日8時30分〜17時(年末年始を除く)

☎生活支援課

☎電話またはファクス、市ホームページの相談予約フォームから



JR上尾駅東口ペDESTリアンデッキ



…波線の用語について16ページの「教えて!アップー」で解説しています。



令和6年10月から

# 土曜開庁の実施方法を変更します

行政経営課 TEL775-3963・FAX776-8873

開庁日  
の変更

毎週(土)の開庁から、第2・第4(土)の開庁へ変更します。

※メンテナンスや特定の窓口の混雑が予想される場合、臨時で閉庁・開庁することがあります。その際は『広報あげお』の2ページ目でお知らせします。

開庁窓口  
のお知らせ

保育課の土曜開庁を終了します。

※手続きなどが集中する時期は、必要に応じて開庁します。

【令和6年度の実施予定】

開庁日	
10/12・26	2025/1/11・25
11/9・23	2025/2/8・22
12/14・28	2025/3/8・22

【10月以降の土曜開庁窓口】

市民課、パスポートセンター、証明書発行センター、保険年金課、出納室、市民税課、納税課、障害福祉課、高齢介護課、子ども支援課、子ども家庭総合支援センター、尾山台出張所、上尾駅出張所  
※内容によって受け付けできない業務があるため、事前に担当課へ問い合わせてください。



## 愛犬との快適な暮らしのために

生活環境課 TEL775-6940  
FAX775-9872

### 動物愛護週間

9月20～26日は動物愛護週間です。飼い主には、最後まで適正にペットを飼う責任があります。同じ命を持つ動物へ、愛護の気持ちを育み、人と動物が共に幸せに暮らす、心豊かな社会の実現を目指しましょう。

### 飼い犬の登録と狂犬病予防注射

生後3カ月(91日)以上の犬は、狂犬病予防法で登録(飼い始めて30日以内)と毎年1回の狂犬病予防注射が義務付けられています。まだ予防注射を受けていない場合は、動物病院で予防注射を受けてください。予防注射料金、注射済票交付手続きの取り扱いは、動物病院により異なるので、直接問い合わせてください。市が委託する動物病院では、新規登録、狂犬病予防注射、鑑札・注射済票の交付手続きを同時に行うことができます。



市業務委託  
動物病院一覧

予防注射を受けて所定の手続きが済んでいない場合は、生活環境課で手続きをしてください。手続きには、本人確認ができる物(マイナンバーカードなど)が必要です。

### ■変更・転入の届け出

犬の死亡や、飼い主の住所変更、市外から犬を連れて転入した場合は、生活環境課へ届け出をしてください。※転入の届け出には、前住所で発行された鑑札または登録を証明するものが必要です。

### 犬を散歩に連れて行くときは

トイレは散歩前に家で済ませる/路上や電柱などにおしっこをした場合は、すぐに水で流す/スコップやビニール袋を用意して、ふんは必ず自宅まで持ち帰る/必ずリードをして、犬が飼い主の言うことを聞くようにしつけしておく



## 道路後退用地の寄付の協力

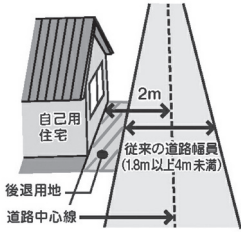
建設管理課 ☎775-18597

FAX 775-19906

狭い道路の解消を進め、生活環境を向上させるため、道路後退用地の寄付をお願いしています。後退用地の所有権移転登記は市が行い、原則として移転登記完了から1年以内に、前面道路が未舗装の場合は砂利敷整備、舗装済の場合は透水性舗装の道路整備をします。【適用条件】道路幅員が18m以上4m未満の市道に接する後退用地

④後退用地の分筆登記が完了した後、申込書(市ホームページ)からダウンロード)に必要事項を記入し必要書類を用意して直接、建設管理課へ

●分筆報奨金制度 市街化区域内で個人が新築・建て替えを行う際に、分筆して寄付をする場合、18万円を上限に分筆費用の一部を報奨金として条件付きで交付します。詳しくは、建設管理課へ問い合わせてください。



## 学用品費・給食費などの援助

学務課 ☎775-19604

FAX 775-15633

経済的な理由で就学が困難と認められる児童生徒の保護者に、子どもの学用品費の一部や給食費などを援助します(前年の所得で審査を行います)。年度途中で転入した人や、世帯状況(人数など)が変わり援助が必要になった人も随時受け付けます。【必要書類】保護者名義の振込口座が分かる物、賃貸借契約書の写し(賃貸住宅に住んでいる人だけ)、令和6年度所得証明書(令和6年1月2日以降に市内に転入した人だけ)など

④市内小・中学校在籍者の保護者/申請書(各市立小・中学校、学務課にある。市ホームページ)からダウンロードも可)に必要事項を記入し、必要書類を用意して直接、通学している小・中学校または学務課へ  
 ⑤国・県立小・中学校在籍者の保護者/申請書(学務課にて配布。市ホームページ)からダウンロードも可)に必要事項を記入し、必要書類を用意して直接、学務課へ



## 入学準備金の貸し付け(10月申請)

教育総務課 ☎775-19469

FAX 776-2250

高校(特別支援学校を含む)や高等専門学校(高専)、専修学校(一般課程を除く)、大学、短大に入学する人の保護者に入学準備金を貸し付けます。※学校教育法に規定されていない各種学校は対象外です。

⑥次の①～④の全てに該当する人  
 ①市内に1年以上居住し、市税の未納がない ②来年度に高校や高専、専修学校、大学・短大への入学が確実な人の保護者 ③入学準備金の調達が困難 ④連帯保証人がいる  
 【貸付額】表1のとおり 【世帯の上限所得の目安】表2のとおり

⑥申請書と推薦書(いずれも教育総務課にある。市ホームページ)からダウンロードも可)に必要事項を記入し、住民票(申請者の世帯全員、本籍と続柄が記載された物(写し可))、連帯保証人が市外の人の場合は、連帯保証人の収入状況を証する書類(所得証明書、源泉徴収票など)と住民票(個人、本籍が記載された物(写し可))を用意して、10月7日(月)～22日(火)に直接、教育総務課へ ※一般入試で入学を予定している学生の保

護者は、1月の申請期間に申し込んでください。

【表1】貸付額

区分	貸付額	返済方法(割賦)
高校・高専・専修学校(高等課程)	国公立	20万円 3カ月ごとの17回
	私立	30万円 3カ月ごとの13回
大学・短大・専修学校(専門課程)	国公立	30万円 3カ月ごとの13回
	私立	50万円 3カ月ごとの17回

※いずれも6カ月据え置き後に返済開始です(無利子)。

【表2】世帯の上限所得の目安

対象	世帯構成	上限所得の目安
高校入学	両親と中学生(対象)の3人世帯	490万円程度
	両親と中学生(対象)、小学生の4人世帯	570万円程度
大学入学	両親と高校生(対象)の3人世帯	490万円程度
	両親と高校生(対象)、中学生の4人世帯	600万円程度

※世帯の所得状況などを審査し、予算の範囲内で貸し付けます(所得は税法上の総所得金額)。





市長通信 輝く!  
あげお



あげお English Party

近年、日本国内の外国人人口や日本を訪れる外国人旅行者は増加傾向にあります。上尾市においても外国人市民は急激に増えており、英語をはじめとしたさまざまな外国語に触れる機会も多くなっていると思います。

そのような中、上尾市では8月5日に東町小学校の体育館で市内の小学4～6年生を対象とした「あげお English Party」を開催しました。

このイベントは、学校の外国語指導助手(ALT)たちと英語を使ってコミュニケーションを取り、買い物やオリンピックを做った体験活動などにより、楽しみながら生きた英語を学ぶ、市の英語教育の新たな取り組みの一つです。



English Partyで子どもたちと

当日は、150人を超える児童が体育館に集まり、英語でどのように話せば相手に自分の意思が伝わるのか考えながら、楽しそうに英語にチャレンジしていた姿がとて印象的でした。

これから先、国際交流がますます盛んになり、英語教育が一層大事になってくると感じています。市では、この他に全国初となる英語系の地域クラブ「イングリッシュサロン」の開設や10月から実施される保育所での英語体験など、さまざまな英語教育に取り組んでいます。今後も、子どもたちがたくさん英語に触れ、英語に慣れ親しみ、自然と英語が使えるようになる取り組みを推進してまいります。

市長 山岡 稔

市指定無形民俗文化財 「藤波のささら獅子舞」を上演

生涯学習課 TEL775-9496・FAX776-2250

男の獅子2頭(雄獅子・中獅子)、女の獅子1頭(雌獅子)の計3頭と先導・道化役の猿若による4人一組で演じる獅子舞。クライマックスでは、隠れてしまった雌獅子を雄獅子・中獅子が争いながら見つける「雌獅子隠し」が演じられます。

時10月6日(日)16:30～、18:00～(雨天決行) ※11:00から市指定無形民俗文化財「藤波の餅つき踊り」も披露します。【前夜祭】10月5日(土)18:30～ 所天神社(藤波1丁目) 【交通】JR上尾駅西口から市内循環バス「ぐるっとくん」大石桶川線で「藤波公民館」下車 ※経路しない便があるので注意してください。



雄獅子・中獅子(左端・右端)、雌獅子(左中)、猿若(右中)

あげお 無形文化遺産編  
文化遺産ガイド



記録映像を  
チェック!

藤波の  
ささら獅子舞



藤波の  
餅つき踊り

## 令和7年4月の 保育施設利用申し込み

保育課 ☎775-5121・☎774-5342

令和7年4月の保育施設利用申し込みは、子どもの面接と利用申し込み(電子申請)の2段階で実施します。詳しくは、市ホームページをご覧ください。



### ■子どもの面接

時10月1日(火)~12日(土)(日を除く)

📎母子健康手帳、こどもの記録(保育課、市内認可保育施設にある。市ホームページからダウンロードも可)

📍10月1~12日に直接、保育課へ ※面接は、利用を希望する子どもと一緒にいきます。

### ■利用申し込み

時10月14日(祝)~31日(木)

📧マイナポータルから電子申請 ※困難な場合は、保育課(〒362-8501本町3-1-1)へ郵送(必着)してください。 ※窓口での受け付けはありません。対象保育施設は、市ホームページをご覧ください。



対象保育施設

LINEで「国土交通省道路緊急ダイヤル(#9910)」を友だち追加すると、路面の穴などの道路の異状を通報できます。 ※私道などの私有地は対象外です。通報に対し、個別の回答・返信は行いません。 ※上尾市道で、緊急性を求められるものや大規模な修繕を伴うもの

国土交通省LINE  
通報アプリの活用を



道路河川課 ☎775-9049  
☎775-9906

の、要望については、直接または電話で担当課へ問い合わせてください(道路/道路河川課、カーブミラー・道路照明灯/交通防犯課☎775-1338・☎775-9927)。



## 大谷北部第二土地区画整理事業区域内の 町界町名地番を変更

大谷北部第二土地区画整理組合 ☎781-8211・☎781-8370  
市街地整備課 ☎775-7913・☎775-9906

大谷北部第二土地区画整理事業の換地処分を9月20日(金)に行います。これに伴い、9月21日(土)から下図に示す範囲の町界町名地番・住所が変更となります。町域「東今泉」については郵便番号も変更となります。 ※新郵便番号は、市ホームページと日本郵便(株)ホームページに9月21日以降に掲載予定です。

### ●変更する町界町名地番(土地地番)

大字今泉・大字川・大字壺丁目・大字小敷谷・柏座四丁目の各一部(下図着色範囲内)

### ●変更後の町界町名(住所)

今泉二丁目、今泉三丁目、東今泉、川三丁目、壺丁目北

※住所変更に係る手続きは9月24日(火)以降となります。



日本郵便(株)  
ホームページ





# 事業のドア

「事業のドア」は本年度に市が行う新規・拡充事業の中で、特に注力していく「次代を担う人への投資・活力と賑わいの創出」に分類される25事業について、目的・必要性・効果などをお知らせするコーナーです。市の方針やその考え、事業費を市民の皆さんに知っていただくため毎号1〜4事業を取り上げ紹介します。

## 市英語クラブの設立 1,333万円

指導課 ☎ 775-9672・☎ 775-5633

### 事業の目的

市英語クラブ(イングリッシュサロン)は、部活動地域移行推進事業における新規事業であり、英語に係る地域クラブとしては、全国初の事業になります。

部活動地域移行推進事業は、子どもたちの「休日の活動」を、学校教育の一環としての「学校部活動」から、生涯学習の一環としての「地域クラブ活動」に移行することを目的として進められています。

イングリッシュサロンでは、子どもたちの「もっと英語を話したい」「もっと英語を学びたい」を叶えるとともに、「誰でも、気軽に、『生きた英語』を楽しめる」ことをテーマとし、英語による表現活動を中心とした活動を実施します。

イングリッシュサロンの実施を通して、「地域クラブ活動に参加した際の生徒の満足度や感想」「地域クラブ活動を運営する際の参加費の設定」「事業をマネジメントする際の準備や対応」などの検証を行い、本市における文化芸術活動に係る地域クラブ活動の選択肢拡大につなげていきます。

### 事業の背景

令和5年度に実施した、全国学力学習状況調査の結果から、英語で表現する力(特に「話すこと」)が全国的な課題になっています。

学校現場での英語の授業に加え、「生きた英語」に触れる場を設けることで、現在、市が取り組んでいる「上尾市英語力向上プラン～進んで英語を話せる上尾の子～」のさらなる充実を図ることができると考えています。

これまで市では、「休日のクラブ活動」に係る事業を、スポーツに関する活動において実施してきましたが、今年度、文化芸術に係る新規の事業として、イングリッシュサロンを設立することにしました。



外国人講師が指導

## 荒川堤防整備 530万円

附帯事業

建設管理課 ☎ 775-8597・☎ 775-9906

### 事業の目的

「上尾市かわまちづくり計画」の一環として、令和6年10月に荒川堤防平方地区での社会実験を予定しています。荒川河川敷のにぎわい創出に向けて、訪問者の基本情報、訪問目的、計画に対する評価など、多角的な情報をモニタリング調査により収集し、今後の上尾市かわまちづくり計画に活用します。社会実験詳細は、後日公表します。

### 実験結果の活用方法・狙い

今後堤防上部の整備を進めるにあたって留意すべき事項や現計画の方向性などを整理するため行います。



## 民間保育所の保育士 5,783万円

人材確保を支援

保育課 ☎ 775-5044・☎ 774-5342

### 事業の目的

安心安全な保育を実施していくために、保育士の人材確保は必須です。

そのため、新たに市内の民間保育施設で働き始める「新卒保育士」などに対し、施設を介して就職支援金を支給し、市内での保育士の雇用を促進します。

また官民協働で保育士向けの就職説明会を開催し、保育現場から遠のいている「潜在保育士」などの復職につなげていきます。



地域密着、身近な話題を体験取材!

まちかど

特派員だより

## ストリートピアノから あたたかな出会いを

市の中心部にあるJR上尾駅。最近どこからともなくピアノの音が聞こえ、明るい雰囲気。なぜなら今、誰でも自由に弾くことのできるピアノが置かれているから。このストリートピアノ設置の経緯やそこに込めた思いなど、市観光協会の職員が熱く語ってくださいました。

設置については数年前からの願いであったとのこと。熊谷市やさいたま市の事例も参考に、市の各部署やJR上尾駅と協力しながら準備を進めました。市民から寄付されたピアノに市内の事業者の手で観光協会の新キャラクターたちのラッピングが施され、すてきなオリジナルピアノに変身し、令和5年11月にいよいよ設置となりました。

改札前自由通路は、スペースも広く天井も高いため、通路内にピアノの音色が響き渡ります。ともすれば、忙しさに紛れてただ通り抜けるだけ

になりがちな駅が、目にも華やかで美しい音色により、気持ちの良いスペースとなっています。最初は3カ月間の設置予定でしたが、たくさんの市民からの「終わりにしないで」との熱心な声により、何度も期限が延長になっているそうです。

「沈んでいた気持ちがピアノの音色で和らいだ」「自分の好きな曲が聞けた時は、本当にうれしい」「ここで弾くために家でたくさん練習してきました!」「毎日、通っている常連さんもある様子。弾いている人も、聞いている人も、うれしい、楽しい。近くのベンチからはピアノに合わせてハミングや口ずさむ声が聞こえます。時には大きな拍手や、感想を伝え合う姿もあり、小さな交流の場ともなっているようです。さらに、あちこちのブログで紹介され、市外の任意団体からはスタンブラリーイベントへの協力依頼も

上尾地区  
伊東 貴子さん



あったそうです。駅に彩りやにぎやかさをとの当初の願いが、思いがけない出会いや横のつながりへとうれしい広がりを見せています。

演奏時間などのルールはありますが、どなたにでも気軽に弾いていただけます。この貴重なJR上尾駅のストリートピアノに、ぜひ会いに行ってくださいね!



初めて会った二人で、ピアノと歌のデュエット

## 市民の情報交流スポット

# アピネット

広報広聴課 ☎775-4918・📠776-8873

おいでください

- 第19回水彩スケッチ画展(みのり) 9月6日(金)~14日(土)10:00~16:00(6日は13:00から、14日は15:00まで、9日(月)休館日)、県民活動総合センター 当日 甲石川町 781-1595 **ひと言!** 70~90代の12人で描いた水彩画。感想をお聞かせください。
- 「秋の名詩を学ぼう」詩吟へのいざない 9月18日(水)10:00~11:30、あげお富士住建ホール(文化センター) 当日 甲野水町080-6739-1316 **ひと言!** 深い呼吸で免疫力を上げ頭を巡らせ健康長寿を目指そう。
- 平安から現代の時を遊ぶ琵琶ピアノの響 9月28日(土)14:00~15:30、三井金属あげおコミュニティセンター(コミュニティセンター) 費1,000円 甲9月27日

定…定員 関…対象 費…費用 当日…当日、直接会場へ 甲…申し込み

(金までに田尻町772-0411(18:00まで)

**ひと言!** 詩吟・吟舞泉心流べに花ふるさと館コンサートも。

## いきいきサークル

- オカリナ・アンダンテ 毎月2回(金) 10:00~12:00、上平公民館 費月額1,500円(入会金1,000円) 甲阪田町070-1561-8432(13:00以降) **ひと言!** 現在10人程ですが20人程で楽しくやりましょう。
- バーディ・バドミントンクラブ 毎週(土)9:00~12:00 大石公民館など 費月額1,200円 甲出口町782-1883 **ひと言!** 楽しくバドミントン。初心者にはしっかり指導します。
- エレガンス(ストレッチ体操) 毎週(水) 13:00~14:30、市民体育館 費月額2,000円(入会金1,000円) 甲井出町090-2470-3133(18:00まで) **ひと言!** ストレッチ体操で元気な体作りをしませんか。お気軽に。
- マウスアクティブ 毎月3回(金)15:00~17:30、瓦葺ふれあい広場 費月額2,000円 甲穴山町721-1129(17:00まで)

**ひと言!** パソコン持参、初級で出来ることを楽しんでいます。

●上尾ダンススポーツJr 毎月4回(水) 18:00~19:30、三井金属あげおコミュニティセンター(コミュニティセンター) など 関小学生~高校生 費月額3,250円 甲鳥羽町080-9280-0992(18:00以降)

**ひと言!** 未経験から!いつでも体験できます。インスタみてね。

●花の丘(社交ダンス) 毎週(水)13:00~15:00または15:15~16:45、市民体育館 費月額2,000円(入会金1,000円) 甲波田野町080-5460-2089(20:00まで)

**ひと言!** 基本から指導。踊れる人希望。無料体験あり。

●れんげそうの会(子ども硬筆) 毎月3回(水)18:00~19:00、上尾公民館 関小学生~高校生 費月額3,500円 甲進藤町775-3999 **ひと言!** きれいな字は一生の宝物。さあ宝物を身に付けましょう。

●ソードフィットネス 毎週(金)15:00~17:00、市民体育館 費月額4,000円(入会金2,000円) 甲石山町080-1140-6768(20:00まで) **ひと言!** 木刀を正しく振って美しい立ち姿を目指しましょう。



# スポット ライト

～人・仲間～

## (一社)アニマルエイド

(小敷谷)

SPOT LIGHT  
The light of a great person

上尾市に保護猫シェルターがあるのをご存知でしょうか。保護猫シェルターは、病気をもっていたり、生まれたばかりの野良猫、飼い主の高齢化で飼えなくなった猫など、ケアを必要とする猫を新しい飼い主(里親)が見つかるまでの間、一時的に保護する施設です。

(一社)アニマルエイドは、市内で2棟の保護猫シェルターを運営しており、もとは理事の柴田さんが自宅で個人的に始めた野良猫の保護ボランティアでした。次第に賛同する仲間が増え、規模が拡大し、現在は県外での保護活動も行っています。シェルターでは、猫の年齢や性格、病気などによって部屋を分け、常時100匹前後の猫が生活しています。そんな猫たちの保護活動を行う、職員の田才さんに話を伺いました。

「アニマルエイドの活動は数名の職員だけでは成り立たず、たくさんボランティアアさんの協力や支援があってこそ活動です」と話す田才さん。アニマルエイドには、登録されているだけでも50人ほどのボランティアがあり、自宅での一時預かりや野良猫のレスキュー、清掃からウェーブ関連の整備まで、幅広い業務に携わっています。また、餌やトイレ用の砂などの物資の支援や寄付にも支えられているそうです。

「過去には里親が見つかる前に持病で亡くなった猫がいました。助けてあげられ

## 飼い主のいない猫に新しい居場所を

### 「猫ファースト」の精神で市内最大規模の保護猫シェルター



猫の世話をする職員

ず申し訳なかったです」と後悔した思いを吐露してくれました。

(一社)アニマルエイドでは予約なしで気軽に猫と触れ合える体験会(有料)や譲渡会を毎日実施しています。ただし里親の条件として、猫の寿命を考慮した年齢制限や飼育環境の基準があり、時には里親になることを断ることもあるそうです。いずれも猫が終生安心して暮らせるためであり、猫の幸せを第一に思っていることです。

「ここには飼い主に捨てられた猫も多くいます。飼い主が飼い猫の最期を看取することは、飼い主にとっては悲しいけれど、猫たちにとってはこの上なく幸せなことだと思います」と涙を浮かべながら話してくれました。

猫の寿命は15年ほどと言われていますが、餌の改良や医療の進歩で20歳を超えることもあります。ペットには癒やしの効果があると言われるいます。猫をペットに迎える際は、寿命を見据えて検討し、人も猫も安全で快適に暮らせる社会を目指せたらいいですね。

## 読者の声

「クイズ アッピーを探そう！」(2ページ参照)で寄せられた『広報あげお』への感想・意見を紹介します。今月は8月号です。

⇒ 広報広聴課 ☎775-4918・☎776-8873 ※内容は一部要約しています。



### 表紙・特集 受け入れる力～多文化共生社会の実現へ～

- 今回の表紙の写真にはとても驚きました。全員外国人だったんですね。これからはさまざまな観点から人との繋がりを考えていかなければとつくづく感じました。(60代)
- 身近に外国人を見かけます。日本との文化・生活習慣の違いを受け入れて、自分も協力していけたら良いなと感じました。(50代)

市内にもたくさんの外国人が暮らしているよ。文化が異なる人とも手を取り合って、友だちがいっぱい増えるといいな♪



### あげたて 夏を彩る風物詩 上尾夏まつり

- 久しぶりに実家に帰省して読みました。にぎわっていたみたいで嬉しかったです。(30代)
- 上尾夏まつり、年々盛り上がりを見せ、うれしい限りです。今後、ますます日本を代表する夏まつりになってほしいです。(60代)

アッピーも上尾夏まつりが大好き！ 出店のかき氷やヨーヨーすくいを楽しんだよ。お神輿や踊りもかっこよかったな。もう来年の上尾夏まつりが待ち遠しいよ～



『広報あげお』は、読者の皆さんの感想を参考にし、より良い誌面作りを目指しています。これからも皆さんの感想をお寄せください。



未来へ  
すくすく!

## わが家の アイドル



市内に在住の未就学児の写真(画像データ可)に、氏名(ふりがな)、性別、生年月日、撮影時の年齢、保護者の一言(40字程度)、住所、電話番号を添えて、郵送(〒362-8501本町3-1-1)またはメール(✉s55000@city.ageo.lg.jp)で広報広聴課へ  
※掲載は1人1回限り。写真は返却しません。 ※キャラクタの映っている写真はご遠慮ください。 ※「広報あげお」は市ホームページなどにも公開します。

申し込み



すぎやま えいと  
**杉山 瑛音くん**  
川 (0カ月)

我が家に幸せを運んできてくれてありがとう! これからの成長がとっても楽しみです♡ すくすく育つてね!



おおにし かりん  
**大西 香凜ちゃん**  
原市 (7カ月)

生まれてきてくれてありがとう! 香凜はパパとママの宝物です! これからも3人で頑張ろうね!



たかはし ゆうが  
**高橋 侑雅くん**  
瓦葺 (6カ月)

最近1人でお座りができるようになって、くるくる寝返りも打って色々な角度から世界が見えて楽しそう!



うえだ にこの  
**植田 笑心乃ちゃん**  
向山 (11カ月)

お姉ちゃんに負けじと毎日パワフル! これからものんびりと楽しもうね!



すずき とあ  
**鈴木 翔空くん**  
上 (6カ月)

声を出して、いっぱい笑ってくれたり、色々な表情をしてくれたり、とつてもかわいいう翔空ちゃん! 大切な宝物です! 生まれてきてくれて本当にありがとう!

## 教えて! アッピー



福祉総務課  
TEL775-5118・FAX775-9846

「教えて!アッピー」のコーナーでは、分かりづらい行政の言葉をアッピーが分かりやすく解説します。

### 質問

「民生委員」ってどんな役割で、どんな人が選ばれるの?



### 回答

「民生委員」はみんなが安心して生活できる地域をつくるボランティアだよ。地域の人から困り事を聞き、助けてくれる人や場所を紹介する「つなぎ役」なんだ。地域のために活動したい気持ちを強く持っている人が選ばれるんだよ。

民生委員は子どもや子育ての困り事の相談にのる、児童委員でもあるよ。だから正しい呼び方は「民生委員・児童委員」というんだ。なかには、子どもの子育ての相談などを専門にする「主任児童委員」という役割を持つ人もいます。

8ページを見てね!



## 小学校 給食レシピ



143

### トックスープ

78キロ

●材料1人分 分量(2人)

- |                 |     |                        |     |
|-----------------|-----|------------------------|-----|
| 1 炒め油           | 1   | 6 干しシタケ(スライス、水で戻す)     | 0.5 |
| 2 豚もも肉赤身(2センチ幅) | 10  | 7 濃い口しょうゆ              | 3   |
| 3 ニンジン(千切り)     | 10  | 8 食塩                   | 1   |
| 4 水             | 135 | 9 トック                  | 20  |
| 5 液体鶏がらスープの素    | 15  | 10 ミズナ(2センチ幅、根元を切り落とす) | 5   |

※分量は、給食(大量調理)で作る量です。家庭で調理する際は、適宜調整してください。

### ●作り方

- ①鍋で油を熱し、豚もも肉を炒める。
- ②豚もも肉に火が通ったら、ニンジンを加えて炒める。
- ③水を入れ、沸騰したら液体鶏がらスープの素を入れる。
- ④干しシタケを入れ、7・8で調味する。
- ⑤トック・ミズナを入れ、ひと煮立ちさせたら火を止める。

学校保健課 TEL775-9683・FAX775-5633



# 暮らし

## 市民体育館の臨時休館

9月2日(月)はメンテナンスのため休館します。

市民体育館 ☎781-8111  
1・FAX 781-81113

## コミュニティ助成事業

(一財)自治総合センターでは、宝くじの社会貢献広報事業として、宝くじの受託事業収入を財源に、コミュニティ助成事業を実施しています。

このたび、原市第七区で集会所備品(コピー機など)を購入しました。

市民協働推進課 ☎775-4539・FAX 775-0007



購入した集会所備品

## 環境美化にご協力を

空き缶・たばこの吸い殻・かみ終わったガムなどはポイ捨てせず持ち帰り、適切に分別・処理をしてください。また飲料自動販売機の管理者は回収容器を設置し、ごみの散乱防止に努めてください。

飼い犬の所有者は、屋外で飼い犬がしたふんを放置せず持ち帰り、適切に処理してください。

生活環境課 ☎775-6940・FAX 775-9872

## ガス機器による火災やガス事故の防止

都市ガスやプロパンガスは、取り扱いを誤ると火災や爆発、不完全燃焼などから起こる一酸化炭素中毒など、恐ろしい事故につながります。ガス機器を取り扱うとき

は、次の点に注意し、火災や事故を防ぎましょう。▽機器の取扱説明書をよく読んで正しく取り扱う／十分に換気する／ガス漏れ時は元栓を閉め、換気扇などのスイッチには触れず、窓を開けて空気を入れ換える。また直ちに専門業者に相談する／地震が発生したときは慌てず火を消し、元栓を閉める。大きな地震の時は、まず身の安全を守り、揺れが収まった後に対処する／できる限り安全装置付きのガス機器を使用する

予防課 ☎775-1314・FAX 775-2230

## 全国一斉司法書士無料法律相談会

時 10月2日(水)13:5~16時  
所 あげお富士住建ホール(文化センター)

内 司法書士による相続や遺言、不動産登記、会社登記、少額民事裁判、成年後見などの相談

岡崎玉司法書士会上尾支部の田村 ☎781-3341、市民協働推進課 ☎775-4539・FAX 775-0007

## ★あげお観光情報

市観光協会 ☎775-5917・FAX 775-5024



市観光協会ホームページ

## 祝! 敬老の日 キャンペーン

9月の敬老月間に合わせて、一部を除く店内の商品を10%引きで購入できるキャンペーンを実施します。



時 9月1日(日)~29日(日)  
対 65歳以上  
持 年齢を確認できる物(マイナンバーカードや健康保険証など)

## AGEバル2024のパスポートを販売

10月1日(火)~31日(木)に開催予定のAGEバル2024のパスポートを販売します。  
時 9月中旬 所 あげお お土産・観光センター、市観光協会(谷津2-1-50プラザ22内、平日9:00~16:00)  
価 400円(前売り/300円)(敬老の日キャンペーン割引対象外)



あげお お土産・観光センター 営業時間/10:30~18:30(9月の定休日/2・9・17・24日)

所 宮本町3-2 A-GE0タウン2階 ☎780-2266

あげお お土産・観光センター 検索

時 とき 所 ところ 内 内容 対 対象 費 費用・金額 ※記載のないものは「無料」 定 定員 持 持ち物  
申 申し込み ※記載のないものは「当日、直接会場へ」 問 問い合わせ

## 9月9日は救急の日

### ●救急車の適正利用

令和5年の救急車出動件数は全体で1万5、115件、そのうち上尾市内は1万2、754件、伊奈町内は2、361件で、ともに過去最高となっています。実際に救急車が出動した中には「自分で行く」とタクシー代がかかるなど、明らかに緊急性の低いものもあります。119番に迷ったときは、相談窓口を活用するなど、適正な救急車の利用をお願いいたします。

## 旧規格の消火器は交換を

775-22230

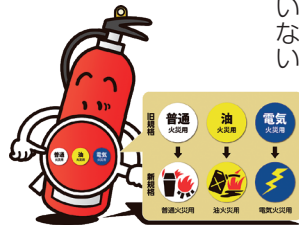
●埼玉県救急電話相談 #7  
119 または 048-824-4199  
(ダイヤル回線・IP電話・P  
HS・都県境の地域で利用の  
場合) ※詳しくは消防本部  
ホームページをご覧ください。  
●警防課 775-11312 FAX

消防法令に基づいて消火器の設置が義務付けられている建物などでは、旧規格の消火器が使えません。旧規格の消火器を設置している場合は、

速やかに新規格の消火器に交換しましょう。

### ●旧規格消火器の見分け方

適応火災マークが文字で「普通・油・電気」と表示されている/設計標準使用期限が書かれていない



### ●消火器の廃棄方法 (一社)

日本消火器工業会の指定した「特定窓口」か「指定引取場所」に依頼してください。

●(株)消火器リサイクル推進センター 03-5829-167

73、予防課 775-11314  
FAX 775-22230

## 交通死亡事故に注意

市内で5〜7月までの間に交通事故で亡くなった人は4人でした。交通死亡事故が多発したため、8〜10月までの間、市は交通事故防止特別対策地域に指定されています。期間中はさらなる啓発活動や警察署による取り締まりを行

います。

自動車やバイク、自転車を

運転する時は、交通ルールを守り、ゆとりと思いやりのある運転を心掛けましょう。

●交通防犯課 775-1513  
8・FAX 775-19927

## 秋の全国交通安全運動

秋の全国交通安全運動を9月21〜30日に実施します。夕暮れ時や夜間は自分が見落とされやすいことを意識し、明るい色の服装や反射材の着用を心掛け、17時以降は自転車のライトを点灯しましょう。

### 【全国の重点目標】

- ① 反射材用品等の着用推進や安全な横断方法の実践等による歩行者の交通事故防止
  - ② 夕暮れ時以降の早めのライト点灯やハイビームの活用促進と飲酒運転等の根絶
  - ③ 自転車・特定小型原動機付自転車利用時のヘルメット着用と交通ルール遵守の徹底
- 【市の重点目標】
- ① 高齢者の交通事故防止
  - ② 自転車利用時のヘルメット着用促進とマナーアップの推進

広告

## 庭木1本から承ります!



●お茶はご遠慮します  
●トイレはお借りしません  
●土日でもお受けします

見積無料



◀お見積り・お問い合わせはお電話もしくは2次元コードから

●生垣剪定 (長さ 高さ 1m×2m) 通常2,200円が 先着10名様 1,100円! (税込)

1本からの庭剪りサービス ●ガーデンエクステルズ 営業時間 9:00~17:00

■上尾支店 上尾市大谷本郷 339-21-201 ■埼玉支店 さいたま市北区本郷町 1576

御用の方はお電話にてご連絡ください 本社受付センター▶▶▶ 048-658-9328

広告

## あなたの街の植木屋さん お見積り0円 (出張料金も0円)



庭木のお手入れ  
お任せください。  
上尾の植木屋「ハローガーデン」  
「庭木が荒れてきたな!」と思ったら、一度プロに頼んでみてはいかがでしょうか?  
一本からでも頼める「ハローガーデン」は低料金で親身に相談に乗ってくれる地元密着の植木屋さん。プロの庭師が必ず料金を提示。万が一変わる場合でも相談しながら進めますので安心ください。  
お庭の困りごとはお気軽にお問合わせください。

広報あげおを見た!で

剪定作業 3m未満 先着10名様  
通常1本 3,300円(税込)から 10%割引

ハローガーデン Hello garden.com

まずはご相談ください ハロー いいにわ 0120-86-1128

上尾店 上尾市仲町1丁目7番27号 7F 受付時間 月~金 9:00~17:00

※『広報あげお』掲載の広告は、あくまでも営業広告であり、市として推薦、公認、販売促進などを行っているものではなく、内容について市が責任を負うものではありません。



**全国家計構造調査  
簡易調査にご協力を**

10月から11月にかけて、全国家計構造調査を行います。国民の家計を把握し、全国的に明らかにすることで、年金額・介護保険料算定基準の検討や経済格差の現状把握などの重要な政策に使われます。対象となった地域に9月上旬頃から調査証を携帯した調査員が自宅へ訪問します。調査票の秘密は統計法に基づき厳守されますので、調査にご協力をお願いします。

☎総務課 775-4989・FAX 775-9819

**屋外広告物の  
適正な管理を**

9月1～10日は屋外広告物適正化旬間です。屋外広告物は定期的に安全点検を実施し、適正に管理してください。屋外広告物の表示や掲出物の設置は、原則、許可申請が必要です。広告物の種類ごとに掲出できる大きさなどが

決まっているため、詳しくは市ホームページをご覧ください。

☎都市計画課 775-7629・FAX 775-9906

**原市公民館の外壁工事**

建物の経年劣化に伴い、9月下旬から3月まで外壁工事をを行います。期間中の施設予約利用は可能ですが、施工時に臭いや振動などが発生する場合があります。※工期などの詳細が決定したら、改めてホームページなどで通知します。

☎原市公民館 721-4948・FAX 721-4946

**ハロウィンジャンボ  
宝くじ発売**

賞金は、1等・前後賞合わせて5億円です。宝くじの収益金は、市町村の明るく住みよいまちづくりに使われます。県内の宝くじ売り場で購入してください。

【発売期間】9月17日(火)～10月17日(木)

【価格】1枚300円 【抽選日】10月25日(金)

☎県市町村振興協会 822-5004

**募 集**

**通いの場リーダー  
養成講座**

地域の通いの場で中心となって活動するリーダーになるための講座へ参加する人を募集します。

時12月6・13日のいずれも(金)13時30分～16時(全2回)

所あげお富士住建ホール(文化センター)

内アッピ元気体操、アッピせらばん体操など

☎次の①②③の全てに該当する人 ①おおむね75歳以下で、医師に運動制限を指示されていない ②全2回の養成講座に出席できる ③公民館や集会所などでリーダー活動ができる(週1回程度)

定20人(先着順)

申9月10日(火)～10月25日(金)に住所、氏名、生年月日、性別、電話番号を直接か電話で高齢介護課へ

☎高齢介護課 775-4190・FAX 776-8872

**個別相談会開催のお知らせ**

相談無料

**「相続税や相続の基礎知識」と「遺言書の作り方」**

相続対策の範囲はとても広く感じますが、まずは身近なことを理解し対策を講じると良いと思います。はじめての一步を踏み出しましょう。

相談内容により、税理士・行政書士・相続診断士等がお受けいたします。

**日時** 9月16日(月)～9月28日(土) (18日(水)、25日(水)除く)

10:00～11:30/13:00～14:30 (各2組迄)※完全予約制

**会場** 〒362-0073 上尾市浅間台3丁目2番9号 SDホールディングスビル3階

会場案内図

① 国道17号 ② JR高崎線 ③ 東和銀行 ④ コジマ×ビックカメラ ⑤ ビル裏手に駐車場 ⑥ ヤオヒロ ⑦ ベルク ⑧ ローソン

☎048-788-3500

株式会社SDホールディングス 相続・資産活用相談窓口 担当:磯田(いそだ)

メールでのご予約はコチラから

トライフォース上尾 上尾駅徒歩2分! 週6通えて 5,500円!

080-7609-7416 ACADEMY SINCE 2012

**キッズ会員大募集!**

たのしく、つよく、たくましく!

体験はじめての

キッズボウリング リスリング

QRコード

**青葉園** 公益財団法人

緑豊かな公園墓地にお墓を持ちませんか 故郷からの「改葬」にも対応致します

天然記念物 青葉園 宗旨・宗派・宗教不問です

〒331-0052 さいたま市西区三橋5-1505 開園:1952年(昭和27年) 墓地経営許可:埼玉県・32指令公衛収第1043号

「墓地」購入は ☎048-623-2111

## JR上尾駅前冷却ドライミストアンケート

JR上尾駅前に設置した冷却ドライミストは9月下旬まで稼働します。

駅を利用する皆さんから意見を募集し、ミスト設置の効果検証の参考にしますので、右図の二次元コードからアンケートにご協力をお願いします。



道路河川課  
☎775-9049 ・ ☎775-9906



## 市さわやか相談室相談員

【任用期間】令和7年4月1日(火)～令和8年3月31日

【勤務日・時間】週5日・1日5時間45分 【勤務場所】市内中学校

【対】学校教育に理解があり、子どもへの声掛けや相談に応じることができる知識や経験がある人(原則として昭和35年4月2日～平成15年4月1日生まれ) 【月給】13万8、500円(令和6年度実績) 期末勤勉手当・経験加算あり

## 市観光協会 推奨土産品

市観光協会 ☎775-5917 ・ ☎775-5024

市観光協会では、市内で製造・加工された土産品の推奨をしています。認定された商品は、あげお お土産・観光センターでの販売や観光パンフレットでのPR、市観光協会主催のイベントなどで販売します。自慢の商品を出品しませんか?

【推奨期間】令和7年4月1日(火)～令和9年3月31日までの2年間 【審査日】11月29日(金) 申9月2日(月)～10月31日(木) ※詳しくは、市観光協会にお問い合わせください。

定11人

【申】申込書(教育センターにある)に顔写真(4×3センチ)1枚を貼り付け、面接連絡用はがきに必須事項を記入して、9月30日(月)まで(必着)に直接または郵送で教育センター(〒362-0037上町2-14-19)へ

【問】教育センター ☎776-7600

【あ】あげお産業祭フリーマーケット

【出】11月9日(土)・10日(日)10時～

【QR】QRコード

【QR】QRコード



15時30分

【所】市民体育館

【対】市内に在住・在勤・在学の人(リサイクル品取扱業者を除く) 【出品条件】家庭用品(飲食物を除く) 【区画】駐車場約2台分

【費】千円(出店決定後、所定の期日までに支払い)

【定】各日20店前後予定(応募多数の場合は抽選)

【申】市ホームページから電子申請または往復はがき(1店1枚)に住所、氏名、電話番号、在勤者は勤務先名、在学者は学校名、出店希望日(どちらか1

## 相続税試算セミナー

わが家の相続税はいくら? 女性税理士が計算方法を解説

「わが家の相続税は一体どのくらいかかるの?」と思ったことはありませんか? 相続税額を知るために相続税について勉強しても、計算方法が複雑で試算額が正しいの不安な人も少なくないのでは。そこで「ファミリー・アド・オフィス」では9月21日(土)に「自分でやってみる相続税試算セミナー」を同社運営の総合住宅展示場「上尾ハウジングステージ」と「大宮北ハウジングステージ」で開催します。

セミナーでは、直近の固定資産税の課税明細書や土地の路線価などから、相続税を自分で概算。「小規模宅地等の特例」が適用される場合は、評価減を反映させるとともに、相続開始時(死亡時)の現金残高の想定合計額や、相続人の数なども条件に加えた計算方法を、相続税務の経験豊かな女性税理士の宿谷さんがわかりやすく解説。自分で試算するので、目に見える形で現状が把握でき、相続税対策の必要性の

有無も確認できます。実際に対策として、選択肢も学ぶことができるので、万に備え早めの対策をとれそうです。この機会に気軽に参加を。

【内】自分でやってみる相続税試算セミナー(※要予約) 時9月21日(土)

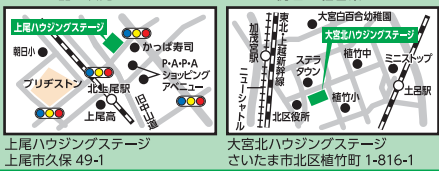
【所】上尾ハウジングステージ内インフォメーションセンター10時～12時(受付9時30分から)・大宮北ハウジングステージ内インフォメーションセンター14時～16時(受付13時30分から) 申セミナー事務局(わかば企業内) ☎0120-6661-339 受付時間10時～17時 ※応募者の個人情報受付と会場案内に利用



セミナー講師 税理士 宿谷 菜さん



WEBの申し込みは上記二次元コードから



※『広報あげお』掲載の広告は、あくまでも営業広告であり、市として推薦、公認、販売促進などを行っているものではなく、内容について市が責任を負うものではありません。



# 子育てボランティア

(緊急サポートセンター)

緊急サポートセンター  
☎048-297-2903・☎050-3488-0147

地域の中で助け合いながら子ども(0歳児～小学6年生)を育てる家庭を支援する事業のボランティアを募集します。

☑急な依頼による子どもの預かり、病児・病後児(かぜ・発熱など)の預かり、宿泊を伴う預かりなど 【謝礼】8:00～20:00/1,000円(1時間)、時間外/1,200円(1時間)、宿泊/10,000円 ※入会には養成講習会の参加が必要です。

●養成講習会

☎10月4日(金)・7日(月)・11日(金)・17日(木)のいずれも9:30～16:30(全4回)

☎市役所

☎10月3日(木)までに電話で緊急サポートセンターへ  
※参加できない日がある場合は、相談してください。



日)、主な販売品目を記入して、9月13日(金)まで(必着)に「あげお産業祭フリーマーケット」係の飯沼(〒331-0812さいたま市北区宮原町4-67-1)へ  
☎増玉中央青年会議所 ☎647-3315・☎647-13316、  
5024  
☎775-4441・☎775-4441  
市美術展覧会の出品作品を募集します。  
☎10月22日(火)～27日(日)  
☎所三井金属あげおコミュニケーションセンター(コミュニケーションセンター)、市民ギャラリー

市美術展覧会作品

☎6・☎776-12250

令和7年4月 児童保育所入所希望者

☎対令和7年4月から児童保育所への入所を希望する人  
☎10月1日(火)から配布する入

☎所関係書類(各保育所・認定こども園・幼稚園・児童保育所、NPO法人あげお学童クラブの会)にある。同会ホームページからダウンロードも可)に必要事項を記入して直接、または同会ホームページの二次元コードから、10月21日(月)～12月7日(土)にNPO法人あげお学童クラブの会へ※詳しくは、同会へ問い合わせてください。  
☎NPO法人あげお学童クラブの会(青少年センター内) ☎771-6945・☎777-1579  
☎0、青少年課 ☎776-2488・☎776-2117

認定NPO法人 **きずなの会** さいたま支局 全国16ヶ所事務所開設

**身元保証人を引き受けます**

介護施設等への入居・転居時 賃貸住宅等の入居時※審査あり 入院・転院時

ご家族・ご親族に代わって行います

高齢者・障がい者の **身元保証** **生活支援** **葬送支援**

契約者数 累計14,000名以上  
20年以上の安心・信頼・実績

まずは資料請求(無料)を  
電話 **048-642-8607**  
9:00～17:00 [土・日・祝日除く]

無料 出張相談も承ります 資料請求受付中

さいたま市大宮区桜木町1-7-5  
ソニックシティビル4階  
▶▶大宮駅西口直結徒歩3分

**腰痛**のあなたへ  
我慢していませんか?

上尾市で唯一の腰痛専門院  
白くま整体院  
☎048-783-4561  
初回 3,000円 (完全予約制) 9:00～20:00 (休診日) 火曜・土曜

埼玉県文化振興基金 助成事業 **小中学校の先生による子供のためのコンサート**

**アイネ クライネ 屋のムジーク**  
～みんなで演奏してみよう ミュージックベル～ Vol.3

2024.9.21(土)  
あげお富士住建ホール(上尾市文化センター)  
開場13:30 開演14:00 入場無料・未就学児入場可  
小中学校の先生たちによる子供たちのための無料コンサート♪年齢問わず楽しめます。くわしくは、メールにてお問い合わせ下さい。小学生対象の体験コーナーもあります。  
出演:大野 裕美 内藤 美和 西方 友洋 福原 生子 他  
(後援) 上尾市/上尾市教育委員会 洗足学園音楽大学同窓会  
お問い合わせ: hirumuji.ongaku@gmail.com

時とき 所ところ 内容内容 対対象 費用・金額 ※記載のないものは「無料」 定定員 持持ち物  
☎申し込み ※記載のないものは「当日、直接会場へ」 ☎問い合わせ

## 就労支援交流スペース 利用団体

ひきこもりなどの悩みを抱える若者の就労支援や交流を目的に、就労支援交流スペース(柏座1-1-15プラザ館5階)を設置しました。若者の就労支援を行っている団体などに無料で貸し出します。

**申**子ども家庭総合支援センターへ ※利用要件があります。

**問**子ども家庭総合支援センター  
〒149-6404 柏座1-1-15  
5342

## あげお良いとこ探し フォトコンテストの作品

市内の名所・史跡・風物などの「良いとこ」を再発見し、広く紹介する写真を募集します。応募作品は、市観光協会や市のイベントポスター、観光パンフレット、カレンダーなどに使用します。

**時**9月1日(日)～12月31日(火)  
**【応募テーマ】**①上尾の四季・風景部門 ②上尾のイベント・お祭り部門 ③上尾の元氣・笑顔部門 ※令和6年中

に撮影した物に限ります。

**【応募点数】**テーマごとに1人5点まで **【選考】**観光協会会長賞各1点(賞状と賞品とギフトカード1万円分)、佳作各3点(記念品)、その他の賞

**【入賞発表】**令和7年2月 **申**市観光協会のホームページから ※詳しくは市観光協会へ問い合わせください。

**問**市観光協会 775-5917  
7・FAX 775-5024

## イルミネーション 手作りランタン参加者

**時**9月29日(日)10時30分～16時

**所**JR上尾駅自由通路

**内**あげおイルミネーションで飾るランタンの中に入れる絵を書く  
**定**250人(先着順)

**問**市観光協会 775-5917  
7・FAX 775-5024

## あげおプラモ展 出展作品

**時**11月16日(土)

**所**三井金属あげおコミュニティセンター(コミュニティセンター)

**対**「あげおプラモ展2024」で展示するプラモデル作品

※ジャンル不問、経験不問です。作品内容によっては、展示できない場合があります。  
**費**1作品100円

**申**申込書(三井金属あげおコミュニティセンター)にある。コミュニティセンター

ホームページからダウンロードも可)に必要事項を記入して、9月1日(日)～11月14日(休

(必着)に郵送またはフアクスカメールで三井金属あげおコミュニティセンター(〒362-0075 柏座4-2-13)へ

**問**三井金属あげおコミュニティセンター 775-0866  
6・FAX 775-0868・ageo.comisen.event@gmail.com



力作が集まる展示会場



※イメージバースにつき一部実際とは異なります。

## リアルサイズの平屋 堂々竣工 完成現場見学会実施中

※2024/9/30までのご案内です。

憧れを、かたちに。

**三井ホーム**  
MITSUBI HOME

お問合せ・ご予約は  
0120-924-961



広告

塾長が全ての生徒さんの状況を細かく把握し、個別＆具体的にアドバイス

**だから成績が上がります**

**個別・安心授業料・成績UP**

**個別指導塾 myWay** 無料体験授業受付中



お気軽にお問い合わせください  
上尾市春日2-2-2 2F  
(ペットのトーチさんの2階)  
☎ 048-856-9426

## うちの子「結婚」しないのかしら?

独身のお子様の結婚相談承ります



お子様の結婚に関するお悩み、プロの仲人がお答えします。

まずはお気軽に仲人にご相談下さい

048-640-1001

結婚相談所 ムスベル

※『広報あげお』掲載の広告は、あくまでも営業広告であり、市として推薦、公認、販売促進などを行っているものではなく、内容について市が責任を負うものではありません。



### シルバー人材センター 入会説明会

会員を募集しています。仲間や生きがいを見つけてみませんか。

時・所 左表のとおり

市内に在住の健康で就業意欲のある原則60歳以上の人 ※②は女性だけです。

希望日の前日までに電話でシルバー人材センターへ ※詳しくは、シルバー人材センターホームページをご覧ください。

	とき	ところ
①	10/2(水)・3(木)、11/6(水)・7(木) 12/5(木)、2025/1/9(木)、2/6(木)、 3/5(木) 10:00～、13:30～	シルバー人材センター かみひら事務所(平塚3001)
②	12/6(金)、2025/2/3(月) 13:30～	シルバー人材センター 大谷本郷事務所(大谷本郷982-1)
③	12/4(水)、2025/1/8(水)、2/5(水)、 3/6(木)10:00～、13:30～	プラザ22

779-5525・FAX 776-11074  
シルバー人材センター

### イベント・講座

#### 救命講習会

時 左表のとおり

所 市消防本部

心肺蘇生法、自動体外式除細動器(AED)の使用方法など

対 市内・伊奈町に在住・在勤・在学の中学生以上の人

定 各15人程度(応募者多数の場合抽選)

申 市電子申請・届出サービスから電子申請または往復はがきに希望日、住所、氏名(ふりがな)、年齢、電話番号、在学・在学の人は勤務先または学校名を記入して、管理課(〒362-0013上尾村537)へ

講習	とき	申し込み
上級 (成人・小児・乳児)	①10/12(土) ②12/6(金) 9:00～17:00	①9/17(火)～23(月) ②11/19(火)～25(月)
I(成人)	①10/26(土) ②11/2(土) ③12/14(土) 9:00～12:00	①10/8(火)～14(水) ②10/15(火)～21(月) ③11/26(火)～12/2(月)
III (小児・乳児)	11/17(日) 9:00～12:00	10/29(火)～11/4(月)

※申し込みはいずれも必着です。

管理課 ☎775-1310・FAX 770-1902



#### 消費者被害防止講座

悪質商法 あなたもカモになるカモ!?

時 10月18日(金)13時30分～15時20分

所 あげお富士住建ホール(文化センター) 【講師】北村夏生子(県消費生活コンサルタントの会消費生活相談員)

対 市内に在住・在勤・在学の人

定 30人(先着順)

申 9月27日(金)までに住所、氏名、電話番号を電話またはメールで消費生活センターへ

#### 消費生活講演会

食生活を惑わせるフードファディズム「健康食品」で健康

が買えますか?」

時 9月28日(土)13時30分～15時30分

所 あげお富士住建ホール(文化センター)

内 食べ物が健康に与える効果・効果を過大評価する「フードファディズム」を学ぶ 【講師】高橋 久仁子(群馬大学名誉教授)

対 市内に在住・在勤・在学の人

定 70人(先着順)

申 9月20日(金)までに講座名、氏名、住所、電話番号を電話またはメールで消費生活センターへ

消費生活センター ☎775-8000・FAX 776-4600・E-mail s252000@city.ageo.lg.jp

#### あげおクリエイターズマーケット

ハンドメイド作家など、作り好きの市民が個性豊かな作品を販売する楽しいイベントです。世界に一つだけのあなたのお気に入りを見つけませんか。

時 9月21日(土)10～16時

所 JR上尾駅自由通路

#### NPO法人AGETTO

090-3533-21362、市民活動支援センター ☎778-1181

0・FAX 778-1820

#### 子育てには、やっぱり絵本!

子どもの成長と絵本は、どう関わっているのでしょうか? 大人は子どもたちのために、どういった絵本を選び、どう読んであげたいのか、一緒に考えてみましょう。

時 9月17日(火)10時30分

所 上尾富士見幼稚園(富士見2-3-33) 【講師】斎藤 惇夫(作家・児童文学者、麗和幼稚園園長)

定 100人(先着順)

申 9月10日(火)までに電話または同園ホームページから

上尾富士見幼稚園 ☎775-517、生涯学習課 ☎775-4900・FAX 776-2250

#### 群吉集会所まつり

時 10月6日(日)9～15時

所 群吉集会所

内 作品展(絵画、裂き織り)、実演発表(オカリナ、民謡、健康体操、コーラス、フラダンス、レクダンス)

生涯学習課 ☎75-9490・FAX 776-2250



時・とき 所・ところ 内・内容 対・対象 費・費用・金額 ※記載のないものは「無料」 定・定員 持・持ち物  
申・申し込み ※記載のないものは「当日、直接会場へ」 問・問い合わせ

## 元気あつぷフェスタ

時 9月7日(土)10時～15時

所 イオンモール上尾(愛宕3-8-1)

内 障害者施設・団体などによるパン、お菓子、手芸品、雑貨などの自主製品の販売や模擬店

問 障害福祉課 ☎775-1531  
5・☎776-8872

## 蓮の花詰めづくり体験教室

時 10月16日(水)・30日(水)13時30分～15時30分(全2回)

所 市民活動支援センター

内 和柄の生地でウメの花や来年の干支(巳)を作り、ハスの果托に詰めた飾り物を作る

【講師】大塚 則子(障がい児者芸術クラブ)

対 市内に在住・在勤の人

費 千円  
定 10人(先着順)  
持 白と赤の絹糸、絹針2本、待ち針5本、はさみ

申 9月3日(火)9時から住所、氏名、年齢、電話番号、このイベントをどこで知ったかを、直接か電話またはファク

ス、メールで市民活動支援センターへ

問 市民活動支援センター ☎778-11810・☎778-11820・✉53500@city.ageo.lg.jp



## 平方地区環境フェスティバル

時 9月22日(祝)9時20分～14時30分(雨天中止)

所 西貝塚環境センター ※できるだけ公共交通機関を利用してください。

内 環境パネルの展示、ごみ処理施設見学、郷土芸能、模擬店、フリーマーケット、大抽選会他

問 平方地区環境フェスティバル実行委員会事務局(平方支所) ☎725-2004・☎780-1112

## 薬剤師さん発信健康講座

時 9月21日(土)10時～11時30分  
所 上尾公民館

内 病気になるメカニズムや、薬の正しい使い方、漢方薬の

正しい効能を学ぶ 【講師】村上 拓磨(薬剤師、一社) 日本ウエルネスプロフェッショナル協会理事)

対 市内に在住・在勤の人  
定 30人(先着順)

申 9月17日(火)までに電話で男女共同参画推進センターへ  
問 人権男女共同参画課 ☎778-5111・☎778-5112

## 市国際交流協会 日本語教室

時 火曜教室 / 9月3日～12月3日の毎週(火)(全11回)10時～11時30分、水曜教室 / 9月4日～12月11日の毎週(水)(全14回)19時～20時30分

所 火曜教室 / 三井金属あげおコミュニティセンター(コミュニティセンター)、水曜教室 / 上尾公民館

内 日本語ボランティアによるマンツーマンのレッスン

対 市内に在住で小学生以上の外国人

費 年間2千円  
定 各10人(先着順)

申 受講希望教室名・出身国・住所・氏名・電話番号・メールアドレスを記入してファク

## シルバーゲームスポーツ体験会



高齢介護課 ☎775-4190・☎776-8872

日本を代表するゲームソフト会社の一つ任天堂(株)と三井金属あげおコミュニティセンター(コミュニティセンター)とのコラボ企画! ゲーム機を使ったボウリングなどのシルバーゲームスポーツを体験しませんか。

時 10月2日(水)13:15～15:15

所 三井金属あげおコミュニティセンター

対 市内に在住の65歳以上の人

定 24人(先着順)

申 9月2日(月)～20日(金)に住所、氏名、生年月日、電話番号を直接または電話で高齢介護課へ

## 原市日本語教室2学期

時 9月7日～12月14日(11月23日(祝)を除く)の毎週(土)13時30分～15時30分(全14回)

所 原市公民館

内 日本語ボランティアによるマンツーマンでの実践的な会話など

対 市内に在住で日本語が母語でない人

問 原市公民館 ☎721-4944  
8・☎721-4946



問 AGA事務局(月)・(木)・(金)10時～16時 ☎780-2468・☎775-0007・✉office@aga-world.com



# AGE★WORLD FAIR



## あげおワールドフェア2024

市国際交流協会事務局 ☎780-2468 ・ ☎775-0007  
市民協働推進課 ☎775-4597 ・ ☎775-0007

時 10月6日(日)10:00～16:00 所 あげお富士住建ホール(文化センター)



内 約20の国と地域が参加する国際交流イベント。展示・物販、ステージ(世界の歌や踊り)、フードコーナー、キッズスポット(外国の遊び、工作)、民族衣装体験、外国人による日本語スピーチ、日本文化体験など

### 「あげおワールドフェア30回特別企画」

- ① English Tour「パスポートがいない、小さな英語の旅」(外国語指導助手と英語で話そう！)
- ② 「あげおワールドフェア 30年の歩み」写真パネル展(昔はいろいろなことがありました！)
- ③ 世界のカップ麺販売(日本ではお目にかかれないレア物ばかり！)



世界のカップ麺販売

## まなびすと 市民講座

生涯学習課

☎775-9490 ・ ☎776-2250

申 往復はがき(1人1枚)に講座番号、講座名、住所、氏名、年齢、電話番号を記入して、各締め切り日まで(必着)に生涯学習課まなびすと市民講座係(〒362-8501本町3-1-1)へ ※応募者多数の場合は抽選、5人未満の場合は中止です。講師はいずれもまなびすと指導者バンク活動推進会議に加入するボランティア指導者です。

講座番号	講座名・講師・講座内容	とき・ところ・対象・費用・定員・持ち物・申し込み
6	認知症は本人、家族とも大きな苦勞 (千木良 素之) 国民病といわれる認知症と無縁な生活習慣を学ぶ	時10/12・26のいずれも(土)13:30～15:30(全2回) 所富士見小学校 対18歳以上 定20人 持筆記用具 申10/1(火)までに
7	絵画を読む 0から始める美術史入門 (山田 俊二) ゼロから美術の歴史・時代背景・文化・図像を学び、鑑賞の世界を広げる	時10/1・15・29、11/5のいずれも(火)9:30～11:30(全4回) 所あげお富士住建ホール(文化センター) 対18歳以上 費500円 定15人 持筆記用具 申9/19(木)までに
8	盛りものを楽しむ(藤崎 美園) 天然木や籠、盆などを使用し花・木、蔬菜などを盛り合わせ床脇の装飾などにする	時10/12(土)13:30～15:30 所富士見小学校 対18歳以上 費600円 定10人 申10/1(火)までに
9	うれしい言葉を絵手紙に(町田 佑子) うれしい言葉をたくさん書いて送れば、あなたの足跡にもなります	時10/26、11/2のいずれも(土)13:30～15:30(全2回) 所あげお富士住建ホール(文化センター) 対18歳以上 費1,000円 定16人 持顔彩または水彩絵具、書写用具(筆・墨) 申10/15(火)までに

時とき 所ところ 内内容 対対象 費費用・金額 ※記載のないものは「無料」 定定員 持持ち物  
申申し込み ※記載のないものは「当日、直接会場へ」 問問い合わせ

## 就職セミナー

時 9月27日(金)14時～16時  
所 プラザ22

内 就活に必要な履歴書・職務経歴書の書き方を、専門のキャリアコンサルタントが技術士から学ぶ ※希望者には受講証明書を発行します。

定 20人(先着順)

申 9月2日(月)から電話で商工課へ

問 商工課 ☎771-4441・☎775-5024

## NPO法人荒川の自然を守る会の催し

親子自然塾三ツ又・遊んで学ぼう  
虫を知ろう・バッタと遊ぶ

時 9月22日(祝)9時～12時(小雨決行)

所 三ツ又沼ビオトープ(平方) 【集合】三ツ又沼ビオトープ

駐車場 100円

定 15組30人(先着順)

持 軍手、飲み物、虫取り網と虫かご(持っている人だけ)、マスク 【服装】長袖・長ズボン(黒を除く)、帽子

申 9月21日(土)までに電話でN

## スポーツ情報

### 市グラウンド・ゴルフ連盟のゴルフ大会と教室

市グラウンド・ゴルフ連盟の沼田 ☎773-6576  
スポーツ振興課 ☎781-8112・☎775-6608

#### ●市連盟グラウンド・ゴルフ大会

時 9月6日(金)8:30～13:00(雨天時は11日(水)に延期) 所 上尾運動公園 【競技方法】32ホール(予定) 対 市グラウンド・ゴルフ連盟会員または連盟へ加入を希望する人 費 500円 ※新規加入者は年会費2,500円が別途必要です。

#### ●初心者向けグラウンド・ゴルフ教室

時 9月18日(水)9:00～11:00(雨天時は20日(金)に延期) 所 ゆりが丘公園 内 グラウンド・ゴルフのルールとマナーを学び、プレーする 対 市内に在住の人 持 クラブ・ボール(貸し出しあり)、タオル、飲み物 【服装】運動ができる服装

### 平塚ふれあいゲートボール大会

市ゲートボール協会の高木 ☎773-4304  
スポーツ振興課 ☎781-8112・☎775-6608

時 9月12日(木)8:00～12:00(雨天中止) 所 平塚ゲートボール場(平塚1-97) 内 楽しくゲートボールをする(初心者歓迎) 費 200円

### ふれあいダンスフェスティバル(社交ダンス)

市ダンススポーツ連盟の波田野 ☎080-5460-2089  
スポーツ振興課 ☎781-8112・☎775-6608

時 9月29日(日)13:00～16:00 所 市民体育館 内 ダンスを楽しみ交流と親睦を図る 費 事前予約/500円、当日/700円

### 上平公園後期テニス教室(初級～中級編)

市地域振興公社 ☎776-8986・☎776-3322

時 10月2～16日の毎週(水)金19～21時(全5回) ※予備日は、18日(金)・23日(水)・25日(金)です。 所 上平公園 対 市内に在住・在勤・在学の16歳以上で、テニスの経験がある人 費 6,000円 定 30人(先着順) 申 9月5日(木)～26日(水)に直接または電話で上平公園管理事務所へ

### 上平公園ランニング教室

市地域振興公社 ☎776-8986・☎776-3322

時 10月2～23日の毎週(水)9:30～11:30(雨天決行、全4回) 所 上平公園 内 基礎知識講習、実技指導 対 市内に在住・在勤・在学の16歳以上で運動ができる人 費 500円 定 30人(先着順) 申 9月2日(月)～27日(金)に直接または電話で、上平公園管理事務所へ

上尾市長杯 ペタンク大会 市ペタンク・プール連盟の水野・杉谷 ☎090-3450-8512(水野)・☎090-8568-4865(杉谷)  
スポーツ振興課 ☎781-8112・☎775-6608

時 10月6日(日)(受け付け/8:00～、開会式/8:30(雨天決行)) 所 上平公園 内 3人1組での参加。1ブロック4チームのリーグ戦 費 1人当たり1,500円(当日受け付けでチームごとに集金) 申 10月1日(火)までに電話で市ペタンク・プール連盟の水野または杉谷へ

パパ・ママさんバレーボール大会 市バレーボール連盟事務局の大塚 ☎778-8356・☎hotsuka@agate.plala.or.jp  
スポーツ振興課 ☎781-8112・☎775-6608

時 10月13日(日)10:00～(受け付け/9:00～、開会式/9:40) 所 上尾中学校 対 市内もしくは近隣に在住、在勤のパパさん、ママさん 【試合方法】前衛ママさん3人、中衛ママさん2人・パパさん1人、後衛パパさん3人 ※9人制バレーボールルールに特別ルールを加えます。 費 1チーム3,000円 申 10月3日(木)までに、ファクスまたはメールでチーム名、代表者名、住所、電話番号、選手全員の氏名、年齢を記入し、市バレーボール連盟事務局の大塚へ ※組み合わせは、連盟役員が厳選抽選します。 ※スポーツ障害保険は各チームで加入してください。



## ボートレース戸田

県都市ボートレース企業団  
☎823-8711・☎823-8709

収益金は、  
都市基盤の整  
備などに利用  
されます。



ボートレース戸田  
ホームページ

PO法人荒川の自然を守る会  
事務局へ  
問 NPO法人荒川の自然を守る  
会事務局 ☎080-8122-  
3690、環境政策課 ☎775-  
6925・☎775-9872  
埼玉県生態系保護協会  
上尾支部の催し  
あげおの秘境サクラソウ咲く  
里山で楽しい作業  
時 毎週(土)9~12時ころ(小雨  
決行)  
所 サクラソウトラスト地(領家)  
内外来種除草などの管理作業  
費 200円  
持 飲み物、長靴、軍手、観察  
用具(持っている人だけ)  
申 各開催日の前日までに電話  
で上尾支部の小川へ  
問 小川 ☎781-0887、環境  
政策課 ☎775-6925・☎775-  
9872

## スポーツ情報

### 市民体育館教室

市民体育館 ☎781-8111・☎781-8113

#### ●市民体育館テニススクール

時 10月10日~12月5日(11月7日除く)の毎週(木)17:50~19:10(全8回、予備日12月12・19日のいずれも  
(木) 所 市民体育館 内 テニスの初心者・初級者教室 対 小学4年生~中学生 費 14,000円 定 12人  
(応募者多数の場合は抽選) 申 9月22日(祝)までに市民体育館ホームページ予約システムから

#### ●エアロボックス®

時 10月14日(祝)10:00~11:00 所 市民体育館 内 絵本の読み聞かせと親子で行う楽しい軽運動  
定 25組(先着順) 申 10月6日(日)までに市民体育館ホームページの予約システムから



市民体育館  
ホームページ

### カ・ラ・ダ リフレッシュ教室 イコス上尾 ☎772-1611・☎772-1614・✉ecosageo.event@gmail.com

#### ●水曜日コース 時 10月2日~12月18日(10月30日を除く)の毎週(水)(全11回)

##### ①骨盤ストレッチ教室

時 10:30~11:30 内 マットの上でセルフマッサージなど含めたストレッチ 費 7,000円

##### ②動くカラダ作り教室

時 19:30~20:30 内 リズムに合わせて全身を動かし、運動不足解消する 費 9,000円

#### ●木曜日コース 時 10月3日~12月19日(10月31日を除く)の毎週(木)(全11回)

##### ③カラダすっきり教室

時 10:30~11:30 内 ストレッチから軽い運動をして肩凝り・膝痛・腰痛など解消する 費 12,000円

##### ④姿勢改善体操教室

時 14:00~15:00 内 体をほぐし筋力を強化し姿勢を整える 費 12,000円

##### ⑤免疫力アップ教室

時 19:30~20:30 内 バラエティー豊富なメニューと自重トレーニングで体温を上げ、細胞を活性化して免疫力を  
高める 費 12,000円

#### 【①~⑤共通】

定 各20人(応募者多数の場合は抽選) 所 イコス上尾 持 タオル、飲み物 申 往復はがきまたはメールに教室名、  
住所、氏名(ふりがな)、年齢、電話番号を記入して9月20日(金)まで(必着)にイコス上尾(〒362-0011平塚951-2)へ  
※見学を希望する人はイコス上尾へ問い合わせください。

### イコス上尾スポーツウエルネス吹矢教室

イコス上尾 ☎772-1611・☎772-1614・✉ecosageo.event@gmail.com

時 10月3~24日の毎週(木)13:30~15:30(全4回) 所 イコス上尾 内 腹式呼吸法を積極的に用いる健康法と日本古来の  
の吹き矢を融合させたもので、5~10cm離れた円形の的に向かって矢を放ち、その得点を競う 費 1,000円 定 30  
人(応募者多数の場合は抽選) 持 タオル、飲み物 申 往復はがきまたはメールに教室名、住所、氏名(ふりがな)、  
年齢、電話番号を記入して9月20日(金)まで(必着)にイコス上尾(〒362-0011平塚951-2)へ

時とき 所ところ 内内容 対対象 費費用・金額 ※記載のないものは「無料」 定定員 持持ち物  
申申し込み ※記載のないものは「当日、直接会場へ」 問問い合わせ

# 人権教育集会所

## 中期教室 10～12月の教室

### 申し込み方法

申し込みは、往復はがきまたはメールに教室名、住所、氏名(ふりがな)、年齢、電話番号を記入して、申し込み日まで(必着)に各集会所へ。応募者多数の場合は抽選です。

当日の持ち物は往復はがきまたはメールでお知らせします。参加費は教室の初日に集金します。キャンセルは教室開始1週間前までです。以後のキャンセルは参加費(材料代)を徴収します。

**原市集会所** 〒362-0021 原市4169-3 ☎722-2584 ・ 📧t363705@city.ageo.lg.jp

### 秋のJAZZライブ

ジャズはどのように生まれ、どんな仕組みで演奏しているか、解説を交えながらジャズの世界を体験する

時10/1(火)10:00～11:30 対市内に在住・在勤・在学の人 定35人 申9/19(木)までに

### ルーシダットン～タイ古式体操を体験しよう！～

1回目/体の疲れをほぐす正しい呼吸法を学ぶ 2回目/タイ古式体操を学び、自分で手足をほぐし、歪んだ姿勢を整える

時10/8・22のいずれも(火)10:00～11:30(全2回) 対市内に在住・在勤・在学の人 定12人 申9/26(木)までに

### モルタルデコでお庭の可愛いオブジェ作り

1回目/軽量のスタイロホームで土台を作り専用セメントを塗る 2回目/好きな色を塗って器を完成させ、多肉植物を植え込む

時10/15・29のいずれも(火)9:30～12:00(全2回) 対市内に在住・在勤・在学の人 費3,800円 定8人 申9/30(月)までに

### 楽しい手相教室～一緒に手相をみてみましょう～

生命線や財産運など手相についてわかりやすく学び、性格の特徴、才能、自分にあった人間関係などを楽しく知る

時10/16、11/20のいずれも(火)13:00～14:30(全2回) 対市内に在住・在勤・在学の人 費660円 定15人 申9/30(月)までに

### 帯や着物でリメイクバッグ作り第2弾！

たんに眠っている帯や着物で、使い勝手の良いトートバッグを作る

時10/31、11/21のいずれも(木)13:30～15:30(全2回) 対市内に在住・在勤・在学の人 定10人 申10/17(木)までに

### 聞いて楽しむ講談～12月赤穂浪士討入り～

赤穂浪士討入りと同じ12月に、講談義士伝『対傷松の大廊下』『梶川与惣兵衛の慢心』『大石内蔵助の東下り』を聞く

時12/24(火)10:00～12:00 対市内に在住・在勤・在学の人 定25人 申12/2(月)までに

**畔吉集会所** 〒362-0065 畔吉1219-1 ☎781-2826 ・ 📧t326162@city.ageo.lg.jp

### ハロウィンオブジェ作り

植物茎を薄く加工して作った「つくり花」(ソラフラワー)で、ハロウィンに合わせてオブジェを作る

時10/1(火)10:00～12:00 対市内に在住・在勤・在学の人 費2,300円 定10人 申9/20(金)までに

### 気象学講座～天気を知り、気象災害から命を守る～

台風や局地的豪雨などの発生のメカニズムや、最新の気象情報の活用方法を、気象のプロから学ぶ

時10/10(木)10:00～11:30 対市内に在住・在勤・在学の人 定15人 申10/1(火)までに

### 上尾の歴史教室 『坐禅と般若心経』

1回目/坐禅体験 2回目/般若心経の講話と写経

時10/16・23のいずれも(火)10:00～12:00(全2回) 所1回目/徳星寺(畔吉751) 2回目/畔吉集会所 対市内に在住・在勤・在学の人 定20人 申10/3(木)までに

### 秋の苔玉づくり

実のなる木などを使って苔玉にし、癒やしの時間を過ごす。水やりなどアフターケアも学ぶ

時10/24(木)10:00～12:00 対市内に在住・在勤・在学の人 費2,000円 定16人 申10/11(金)までに

### オータムコンサート～フォルクローレを楽しむ～

ラテンアメリカの音楽であるフォルクローレを伝統楽器のアルパ(ハーブ)の演奏で楽しむ

時11/2(土)13:30～14:30(開場/13:00) 対市内に在住・在勤・在学の人 定30人 申10/17(木)までに

### 冬のココロとカラダをほぐすヨガ教室

凝り固まった体をやさしく温めながらほぐし、自身の体を見つめる機会にする

時12/5・12のいずれも(木)13:30～15:00(全2回) 対市内に在住・在勤・在学の人 定10人 申11/26(火)までに



## 三井金属あげおコミュニティセンター (コミュニティセンター)



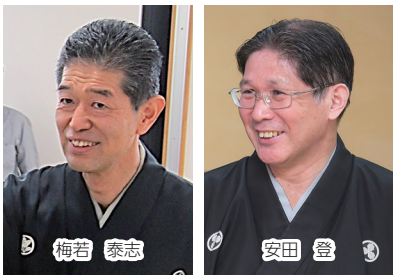
所 〒362-0075 柏座4-2-3 電 775-0866 ・ 775-0868 ・ ageo.comisen.event@gmail.com

### ●あげお能・狂言鑑賞会 「源氏供養」プレセミナー

時 9月19日(木)13:30~15:00 内 シテ方観世流の梅若  
泰志さん(キラリ☆あげおPR大使)とワキ方下掛宝生  
流の安田 登さんによる見どころの解説。能の基本  
から実演や体験、「能に観る源氏物語」についての対  
談コーナーなど

#### 【チケット配布】

時 8月17日(土)9:00  
~ 所 三井金属  
あげおコミュニ  
ティセンター(コ  
ミュニティセン  
ター) ※10:00  
から電話予約も  
可能です。未就  
学児は入場できません。



梅若 泰志

安田 登

### ●日本文化体験~秋いっぱい練り切り~ 秋をイメージした

美しい和菓子を作ませんか

時 10月9日(水)①9:30~10:30 ②11:00~12:00 費 2,000  
円 定 各10人(応募者多数の場合は抽選) 申 9月1日  
(日)~13日(金)(必着)に教室名、希望する時間、住所、氏  
名(ふりがな)、年齢、電話番号を記入して、往復はが  
きまたはメールで

### ●コミセンクラシック ~心に響く至福のメロディ~

時 12月15日(日)14:00~(開場/13:30) 内 市ゆかりの  
音楽家による本格的なクラシックコンサート 【出  
演】AGEO QUINTEET/長尾 春花(バイオリン)、小林  
沙紀(バイオリン)、小針 彩菜(マリンバ)、赤間 亜  
紀子(ピアノ)、清水 篤(ピアノ、編曲) 【プログ  
ラム】『ウィリアム・テル序曲』/ロッセーニ、『クリ  
スマスメドレー(戦場のメリークリスマス、きよしこの  
夜他)』、『我が祖国』よりモルダウ/スメタナ、『くる  
み割り人形』/チャイコフスキー他

●チケット販売 時 9月14日(土)9:00~(売り切れ次第  
終了) 所 三井金属あげおコミュニティセンター(コ  
ミュニティセンター)、イコス上尾 費 2,500円(全席  
指定) ※未就学児は入場できません。



長尾 春花

小林 沙紀

小針 彩菜



赤間 亜紀子

清水 篤

## あげお富士住建ホール (文化センター)



所 〒362-0017 二ツ宮750  
電 774-2951 ・ 774-2955 ・ info@ageo-ccc.jp

### ●きてみてあそぼう☆こどものひろば2024

映画上映会やボードゲーム、司書が薦めるとつ  
ておきの絵本100冊が集まるひろばなど楽しいコーナ  
ーがいっぱい! 時・内 下表のとおり

とき	内容
10:30~11:20	映画『なかよしおばけ』
13:30~14:40	映画『ディズニーアニメ シンデレ ラ』
9/8(日)	絵本のひろば
	ボードゲーム&マジックコーナー
	アイシングクッキー体験 費500円
①10:00~ ②13:30~	扇子の絵付け 定 各20組40人(先着 順)

### ●『論語』精読-孔子の政治思想

孔子の政治に関する発言を『論語』の中  
から取り出して読んでいきます。【講師】影山 輝國 時 11月14  
・ 28日、12月5日のいずれも(木)14:00~15:30(全3回) 費  
1,500円 定 80人(先着順) 申 9  
月2日(月)9:00から直接または電  
話で

【プロフィール】 実践女子大学名  
誉教授。1949(昭和24)年生まれ。  
日本にだけ残った『論語』の注釈  
書である『論語義疏』研究の第一  
人者。



大石公民館 〒362-0063 小泉9-28-1 ☎726-6615・FAX726-6616・✉s723400@city.ageo.lg.jp

### 「ささら獅子舞」って何？お祭りを見てみよう！

毎年10月に行われ、市指定無形民俗文化財である二つのささら獅子舞。日本各地の事例を見ながら、それらの成り立ち・特徴・違いなどを学ぶ

時9月19日(休)10:00～11:30 定30人(先着順) 申9月2日(月)から直接か電話またはメールで

### 大石若返り学級～気軽に楽しく学ぶ～

1回目／高齢者の安全と生活 2回目／防災講座 大規模地震に備えて 3回目／軽スポーツ(ラジオ体操の効果を学ぶ) 4回目／映画鑑賞『サクラサク』

時9月25日～10月16日の毎週(水)10:00～12:00(全4回) 対市内に在住の60歳以上の人 定30人(先着順) 持室内履き(3回目だけ)、飲み物 申9月2日(月)から直接か電話またはメールで

### 防災講座 大規模地震に備えて (大石若返り学級公開講座)

能登半島地震の復興支援をおこなったボランティア団体の活動内容を踏まえ、地震への意識を高める

時10月2日(水)10:00～12:00 対市内に在住・在勤の人 定30人(先着順) 申9月2日(月)から直接か電話またはメールで

### お花の刺しゅうの小物入れ作り

好きな色の布と糸を使って花模様を刺しゅうし、ピルケースやアクセサリ入れになるオリジナルの小物入れを作る

時10月12日(土)13:00～15:30 対市内に在住・在勤・在学の人 費800円 定10人 持糸切りはさみ 申9月20日(金)までに往復はがきまたはメールで

上平公民館 〒362-0008 上平中央3-31-5 ☎775-9308・FAX770-1102・✉s723100@city.ageo.lg.jp

### 上尾周辺地域の歴史を学ぶ ～伊奈氏屋敷跡～

県指定記念物(史跡)伊奈氏屋敷跡(障子堀など)の現況や調査・研究の成果を学ぶ

時9月20日(金)10:00～12:00 対市内に在住・在勤の人 定24人 申9月10日(火)までに往復はがきまたはメールで

### 高齢者のための元気体操 ～人生100年時代の体力づくり～

人生100年時代に適応できる体力づくりのため、元気に笑顔でできる健康体操を学ぶ

時9月26日(木)10:00～11:30 対市内に在住のおおむね65歳以上の人 定20人 持ヨガマット、体育館シューズ 申9月10日(火)往復はがきまたはメールで

### 初めてのハワイアンキルト

願いが叶うといわれるハワイアンキルトでポーチを作成し、手作りの楽しさを体験する

時10月10日～31日の毎週(木)10:00～12:00(全4回) 対市内に在住・在勤の人 費2,000円 定10人 持裁縫道具、しつけ糸、はさみ、チャコペン 申9月16日(祝)までに往復はがきまたはメールで

## イコス上尾

所 〒362-0011平塚951-2 ☎772-1611・FAX772-1614・✉ecosageo.event@gmail.com



### ●冬の激アツ太鼓まつり2024 ～ZI-PANGとその仲間たち～

時12月8日(日)15:00～(開場/14:30～) 内先鋭の和太鼓ユニットが一堂に集結した、和太鼓ミュージックの今を垣間見る祭典 【出演】ZI-PANG 他 【ゲスト】小田ピンブン 他

●チケット販売 時9月7日(土)9:00～(売り切れ次第終了) 所イコス上尾(10:00～電話予約可)、三井金属あげおコミュニティセンター(コミュニティセンター) 費一般/4,000円(当日4,500円)、中学生以下/2,500円(当日3,000円) ※全席指定です。





暮らし・彩り・公民館

9▶10月

申し込み  
方法

応募者多数の場合は抽選です。講座名、住所、氏名(ふりがな)、電話番号、年齢、学校名・学年(小・中学生)を記入の上、申込日まで(必着)に各公民館へ ※往復はがきの場合は、1人(組)1枚に記入してください。 ※直接または電話は平日9:00~17:00に受け付けます。

上尾公民館 〒362-0017 二ツ宮750 TEL775-0185・FAX776-7366・E@s723000@city.ageo.lg.jp

**親子で体験クラフトバンド**  
~ハロウィン自分だけのかごでトリック・オア・トリート~  
クラフトバンドを編んで、親子で楽しくカボチャの籠を作る

時10月5日(土)10:00~12:00 対市内に在住の小学生と保護者 費700円 定10組 申9月17日(火)までに往復はがきまたはメールで

**わたしと家族の「そうぞく」講座**  
相続の基本や生前贈与について、明治安田生命保険相互会社の講師から学ぶ

時10月10日(木)13:30~15:00 対市内に在住・在勤・在学の人 定40人 申9月24日(火)までに往復はがきまたはメールで

**アフリカの風を感じるカリンバ**  
~心に響く癒しの音色~  
指で弦を弾くと、まるでオルゴールのような柔らかな音色が響くカリンバを体感する

時10月22日(火)14:30~16:00 対市内に在住・在勤・在学の人 定20人 申10月7日(月)までに直接か電話またはメールで

平方公民館 〒362-0059 平方905-1 TEL726-3446・FAX726-3991・E@s723200@city.ageo.lg.jp

**はじめての一閑張り~粋なハンドメイド~**  
江戸時代から伝わる伝統工芸「一閑張り」の技法を習い、和紙と柿渋を使って小物やアクセサリを作る

時10月2日~16日の毎週(水)13:30~15:30(全3回) 対市内に在住・在勤の人 費1,000円 定12人 申9月19日(木)までに往復はがきまたはメールで

**アレンジ・リメイクCooking!**  
~いつもの食材をちょっぴり工夫、ひと手間加えて素敵に変身~  
いつもの料理をアレンジやリメイクしてハロウィン・クリスマス・バレンタインに家族みんなで楽しめる料理のコツを学ぶ

時10月7日、12月9日、2月10日のいずれも(月)9:30~12:30(全3回) 対市内に在住・在勤の人 費3,500円 定12人 申9月23日(祝)までにメールで

大谷公民館 〒362-0044 大谷本郷949-1 TEL781-0892・FAX780-1113・E@s723500@city.ageo.lg.jp

**歴史講座~遺跡から上尾を知る~**  
1回目/発掘された遺跡から歴史を知る 2回目/古代人の生活

時9月26日、10月3日のいずれも(木)10:00~11:45(全2回) 対市内に在住・在勤の人 定40人 申9月18日(水)までに市ホームページの応募フォームか往復はがきまたはメールで

**王室との関わりからイギリスの食とスポーツを考える**  
イギリスの文化に与えたイギリス王室の影響を、紅茶と競馬の事例から、その歴史や発展を学ぶ 【講師】氏家 理恵(聖学院大学教授)

時9月30日、10月7日のいずれも(月)10:00~12:00(全2回) 対市内に在住・在勤・在学の人 定30人 申9月19日(木)までに市ホームページの応募フォームまたは往復はがきで

**何歳からでもできる筋力アップ体操**  
初心者向けの自宅でも気軽にできるストレッチと筋力アップ体操を体験する

時10月17日~31日の毎週(木)13:30~14:30(全3回) 対市内に在住・在勤の人 定30人 申9月25日(木)までに市ホームページの応募フォームか往復はがきまたはメールで

時とき 所ところ 内内容 対対象 費費用・金額 ※記載のないものは「無料」 定定員 持持ち物  
申申し込み ※記載のないものは「当日、直接会場へ」 問問い合わせ

おいでよ!  
**健康プラザわくわくランド**




〒西貝塚17-1 ☎783-1126・☎726-7657

健康プラザわくわくランドは、温水供給管の漏水により全館休館しています。現在、設備設計業者による調査中で、10月以降、調査結果をもとに今後の対策を決定する予定です。再開予定は未定ですが、決まり次第ホームページでご案内します。



学べる・遊べる  
**自然学習館**

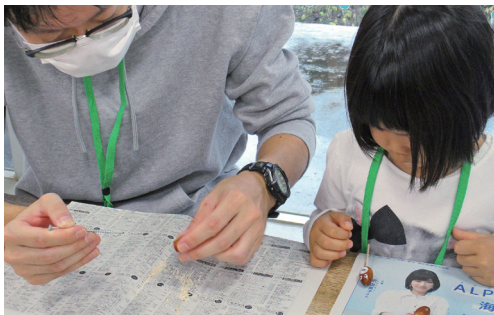


〒畔吉178 ☎780-1030・☎726-7901  
【開館時間】9:00~17:00

**自然学習教室**

● **どんぐりを拾って、コマや笛を作ろう**

☎10月13日(日)9:30~12:00(雨天実施) ☎4歳以上の子ども(小学生以下は保護者同伴) 費100円 定8人(先着順) ☎帽子、雨具 【服装】活動しやすい服装 申9月1日(日)から電話で



**体験もの作り教室**

● **かわいいどんぐりカレンダーを作ろう**

☎10月26日(土)9:30~12:00 ☎4歳以上の子ども(小学生以下は保護者同伴) 費500円(1家族1作品) 定8人(先着順) 【服装】活動しやすい服装 申9月1日(日)から電話で



**PICK UP**

● **自然学習館利用団体合同展示会**

☎9月21日(土)~29日(日)9:00~17:00(21日は13:00から、29日は15:00まで) ☎自然学習館を利用している団体が制作した絵画や木彫り作品の展示



※自然観察会(自然学習教室開催日を除く(土)開催)、太陽の観察会(毎週(土)祝)、天体観望会(土夜)について、詳しくは自然学習館へ問い合わせください。市内循環バス“ぐるっとくん”平方丸山公園線で「自然学習館」下車

**市役所ギャラリー**

■大石水彩会・大石色鉛筆画の会・上平好彩会合同グループ展(絵画) 9月5日(木)~11日(水)10~16時(5日は13時から、11日は15時まで)

■80のてならひ展(書) 9月13日(金)~18日(水)10~17時(18日は15時まで)

■第40回市いきいきクラブ連合会創作展示会(絵画・写真・書・工芸・文芸) 9月27日(金)~30日(月)10~16時(30日は13時まで)

■市民ギャラリー

■埼玉中央美術家協会展 9月5日(木)~11日(水)10時~17時30分(5日は12時から、11日は15時まで)

■第16回墨泉会墨と彩の絵画展 9月12日(木)~18日(水)10~17時(12日は13時から、18日は15時まで)

■市美術家協会写真部会展 9月20日(金)~25日(水)10~18時

■第18回風景サロン写真展 9月26日(木)~10月2日(水)10~17時(26日は12時から、10月2日は16時まで)

閩生涯学習課 ☎775-1225 0  
☎776-1225 0

ギャラリー  
ガイド

9月5日~10月2日



貸し出し 図書・雑誌 冊数無制限2週間まで  
CD・DVDなど 3点以内2週間まで

●本館

【開館時間】 9:00～19:00

【今月の休館日】2・9・30日のいずれも(月)

【臨時休館】4日(水)～9日(月)

※休館日・開館時間は図書館ホームページを確認するか、図書館本館へ問い合わせてください。



図書館ホームページ

図書館エックス(旧ツイッター)

上尾市図書館 所〒362-0037上町1-7-1  
TEL 773-8521・FAX 776-7330

## 今月の Topics

### 図書館まつりが始まります

秋の読書週間にちなみ、10～11月に図書館まつりを開催します。本に親しみ、楽しめるようなさまざまなイベントを開催予定です。詳しくは、『広報あげお』10月号をご覧ください。

また本館では、図書館所蔵のレーザーディスクのジャケットを展示するなど、懐かしい昭和をしのぶ展示が満載です。来館の際は、ぜひご覧ください。

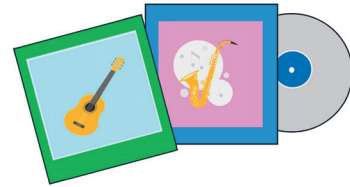
### 書評合戦—カウントダウン昭和100年—

5分間で本を紹介し合い、どの本が一番読みたくなったかを決定するゲーム「書評合戦」の参加者を募集します。紹介する本のテーマは「カウントダウン昭和100年」。あなたのお薦めの本を紹介してください。 時11月9日(土)13:00～15:00 定10人(先着順) 申込用紙(図書館各館にある。市ホームページからダウンロードも可)に必要事項を記入して、9月27日(金)までに直接、図書館へ

## お知らせ

### 休館のお知らせ

図書の整理作業のため、9月4日(水)～9日(月)は全館休館します。休館中の図書の返却は、ブックポストへお願いします。



## 月間予約ランキング

Ranking

令和6年7月

1	『ツミデミック』 <small>いちほ</small> 穂 米チ / 著 光文社
2	『暗殺』 柴田 哲孝 / 著 幻冬舎
3	『クスノキの女神』 東野 圭吾 / 著 実業之日本社
4	『首木の民』 <small>くびき</small> 誉田 <small>ほんだ</small> 哲也 / 著 双葉社
5	『赤と青のガウン』 <small>あきこじょう</small> 彬子女王 / 著 PHP 研究所 『サンショウウオの四十九日』 朝比奈 秋 / 著 新潮社

子どもの読書活動支援センター  
**あっぴい ぶっくる**  
子どもの読書活動支援センター 【開館時間】 10:00～16:30  
所 柏座4-3-8富士見小学校内 TEL・FAX 773-3711



乳幼児・小学生の皆さん、イベントに参加するときは「読書パスポート」「えほんのきろく」を持ってきてね！スタンプを押すよ！



子どもの読書活動支援センター エックス(旧ツイッター)

### こどもと一緒にえほんであそぼう

おじいちゃん、おばあちゃんが子どもと遊べる絵本を紹介します(お父さん、お母さんも大歓迎)。 時9月20日(金)13:30～14:30 所図書館本館 対お孫さんやお子さんに絵本を読んであげたい人 定16人(先着順) 申9月3日(火)から電話で、子どもの読書活動支援センターへ



# みんなあつまれ いっしょにあそぼ!



## 児童館 アップーランド

児童館アップーランドは子どもたちが集い、遊び、学ぶことを通して、子どもの心身の健全な成長をサポートする遊び場です。

### のぞいてみよう!アップーランド 秋のペーパークラフト

「秋のペーパークラフト」は、卵がぱかーん! きょうりゅうさんをつくります。卵がころんと転がると恐竜が出てきます。はさみやのりを使って仕掛けづくりを楽しみましょう!!

🕒9月23日(祝)14:00~15:00

👤小学生 定7人 申9/5(木)から直接または電話



📍本町6-11-25

☎779-7030 📠772-7972

🕒開館時間 9:00~18:00

📅9月の休館日

17日(火)



アップーランド  
ホームページ

## 児童館 こどもの城

児童館こどもの城は子どもたちが集い、遊び、学ぶことを通して、子どもの心身の健全な成長をサポートする遊び場です。

### のぞいてみよう!こどもの城

#### ちびちゃんの秋祭り〜ピーヒャラドンドン!〜

お友達と一緒にかわいい山車を引っ張って楽しみます。「唐破風」の皆さんのお囃子を聞いたり、「いないいないばあ音頭」を踊ったりします。ぜひ遊びに来てください。

🕒9月19日(木)10:30~11:10 📧未就園児



📍今泉272 ※9/21から今泉3-18-1

☎783-0888 📠781-4466

🕒開館時間 9:00~18:00

📅9月の休館日

12日(木)、26日(木)



こどもの城  
ホームページ

## 子育て支援センター ももっころム

0~3歳くらいの子どもたちが保護者と一緒に自由に遊べるお部屋です。お気軽に遊びに来てください。

### みんなのおはなし

親子でお話の世界を楽しんでみませんか。絵本や紙芝居の他、楽しい企画を準備してお待ちしています。

🕒9月25日、10月9日のいずれも(木)9:30~10:00



📍春日2-20-3 ☎778-2008 📠777-5804

👤乳幼児と保護者

🕒開館日 (月)~(土) 9:00~16:30 (12:00~13:00を除く)

#### ●各催しの申し込み

※催しにより申し込み方法が違います。詳しくは、市ホームページをご覧ください。Web予約/各講座の2週間前の9:00から電話予約/2日(月) 9:00から(直接も可)



Web予約

## 地域で応援! 子育て拠点

0~3歳の子どもと保護者を対象にした子育て支援拠点施設を毎月紹介します。



市内の子育て拠点の一覧はこちらからご覧ください。

## つどいの広場あそぼうよ

子どもも大人もそれぞれのあそびや関わり方を大切にしたい広場です。おもちゃいろいろ・赤ちゃん用バランスボール・すべり台・飛び石・ぐらぐら橋・お絵描き・キッチンセット…。

毎日、手遊びや絵本の読み語りの時間があります。市役所通り、あげお富士住建ホール(文化センター)近く、駐車場あり。

- 赤ちゃんと出会える「ベビベビとーく」
- ママになった私のサロン「まむまむとーく」
- アソべる♪マナべる♡子育てセミナー「べるべる」

※毎週(月)は、出張あそぼうよ@かわらぶきも、尾山台団地みんなの広場で開いています。

📍本町2-13-8 根貝戸団地1階  
☎778-5102(予約・問い合わせ)、778-5103(相談)

🕒開館日 (月)~(土)10:00~15:00(祝を除く)、第3日





9/15 日	<p>ア シュッポの部屋 14:00~16:00 園乳幼児・小学生 定混雑時は制限</p> <p>☐ わくわく工作 ①10:30~11:30②14:30~15:30 園市内に在住の3歳児以上 定各12組</p>
16 祝	<p>ア いろいろシアター 11:00~11:30 園乳幼児・小学生</p>
17 火	<p>☐ にこにこアップ 11:00~11:30 園2歳以上の未就園児 定25組</p> <p>☐ でんしゃで遊ぼう 14:00~15:00 園1歳以上の未就学児</p>
18 水	<p>☐ やぎさん一座の手づくり紙芝居 11:00~11:30</p> <p>も 7か月からの赤ちゃんの日 9:30~11:30 園7~11カ月児 定18組 申Web予約</p>
19 木	<p>ア にこにこひろば 10:30~11:10 園市内に在住の2歳児と保護者 申9/5(木)から直接または電話</p> <p>☐ ちびちゃんの秋祭り〜ピーヒャラドンドン〜 10:30~11:10 園34ページ参照</p> <p>☐ バドミントンの日 16:00~17:00 園小学3年生以上</p> <p>も はいはいたいむ 10:00~11:00 園1歳~1歳3カ月児 定12組 申Web予約</p>
20 金	<p>ア なかよしひろば 11:00~11:30 園乳幼児</p> <p>も 1歳9か月からのひろば 9:00~11:40 園1歳9か月以上の未就学児</p>
21 土	<p>ア ビニール袋で作る工作、造形の部屋 14:30~15:30 園小学生 定7人</p> <p>ア ビーチバレー大会 15:00~16:00 園小学生</p> <p>☐ 体験トランポリン教室 9:20~11:45 園3歳児~小学生 定42人 申9:05から先着順の整理券を配布</p> <p>☐ こど城ミーティング 14:30~15:30 園小学3年生以上</p>
22 祝	<p>ア おもちゃの病院 13:00~15:00</p> <p>☐ 将棋教室 14:00~15:30 園市内に在住の小学生以上 定12人 申9/1(日)から直接または電話で</p>
23 祝	<p>ア 秋のペーパークラフト 14:00~15:00 園・定・申34ページ参照</p> <p>☐ スポーツの日(ソフトバレーボールをやってみよう) 15:00~16:30 園小学生以上 定24人</p>
24 火	<p>ア のびのびアートの日 10:00~10:40 園市内に在住の2歳児以上 定10人 申9/5(木)から直接または電話</p> <p>ア 昔あそびの日 16:00~17:00</p> <p>☐ おはなしの城 11:00~11:30</p> <p>も ももっこオンライン 15:00~15:30 申市ホームページから</p>
25 水	<p>も みんなのおはなし 9:30~10:00 園34ページ参照</p> <p>も 0歳ひろば ①13:30~14:45②14:55~16:10 園①6カ月児まで②7~11カ月児</p>
26 木	<p>ア わんぱくひろば 11:10~11:50 園市内に在住の3歳児と保護者 申9/5(木)から直接または電話</p> <p>も 離乳食のおはなし(初期~中期) 10:00~11:00 定12組 申Web予約</p>
27 金	<p>ア なかよしひろば 11:00~11:30 園乳幼児</p>
28 土	<p>ア 体験トランポリン教室 9:15~12:00 園3歳児~小学生 定42人 申当日整理券を配布</p> <p>ア おりがみひろば 14:00~15:00 園幼児・小学生</p> <p>☐ 昔あそび 14:00~15:00</p>
29 日	<p>ア おにんぎょう遊びの部屋 14:00~16:00 園幼児・小学生 定混雑時は制限</p>

10/1 火	<p>ア よちよちの部屋 10:00~11:00 園0歳~1歳6カ月児</p> <p>ア 昔あそびの日 16:00~17:00</p> <p>☐ にこにこルーム 11:00~11:30 園0歳児 定15組</p> <p>も ももっこ広場 10:00~11:00 園大谷公民館 園1歳以上の未就学児 定25組 申子育て支援センター</p>
2 水	<p>も 6か月までの赤ちゃんの日 9:30~11:30 園6カ月児まで 定18組 申Web予約</p>
3 木	<p>ア よちよちひろば 10:30~11:30 園市内に在住の0歳児と保護者 申9/5(木)から直接または電話</p> <p>☐ ちびちゃんの美術あそび 10:30~11:30 園未就園児 定24組</p> <p>☐ バトミントンの日 16:00~17:00 園小学3年生以上</p> <p>も ころころたいむ 10:00~11:00 園9~11カ月児 定12組 申Web予約</p>
4 金	<p>ア なかよしひろば 11:00~11:30 園乳幼児</p>
5 土	<p>ア つくってあそぼう 14:00~15:00 園幼児・小学生</p> <p>ア パズルの部屋 14:00~16:00 園幼児・小学生</p> <p>☐ おはなし会 14:00~14:30</p>
6 日	<p>ア かがくあそび 14:00~15:00 園幼児・小学生</p> <p>ア アップーランド 15:00~16:00 園小学生</p> <p>☐ ジュニアチャレンジ 15:00~16:00 園小学生~18歳</p>
8 火	<p>ア 昔あそびの日 16:00~17:00</p> <p>☐ にこにこタッチ 11:00~11:30 園市内に在住の1歳児 定20組</p>
9 水	<p>ア やぎさん一座の手づくり紙芝居 11:00~11:30</p> <p>も みんなのおはなし 9:30~10:00 園34ページ参照</p>
10 木	<p>ア のびのびひろば 10:30~11:10 園市内に在住の1歳児と保護者 申10/7(月)から直接または電話</p> <p>も はじめましてたいむ 10:00~11:00 園3~8カ月児 定12組 申Web予約</p>
11 金	<p>ア なかよしひろば 11:00~11:30 園乳幼児</p> <p>も 1歳から1歳8か月までのひろば 9:00~11:40 園1歳~1歳8カ月児</p>
12 土	<p>ア ビデオ上映会 ①11:00~②14:00~ 園乳幼児・小学生</p> <p>ア レクゲームの日 14:00~15:00 園小学生</p> <p>☐ キッズ工作 14:00~15:30 園市内に在住の小学生以上 定20人</p>
13 日	<p>ア にちようびのなかよしひろば 11:00~11:30 園乳幼児</p> <p>ア ミニカーの部屋 14:00~16:00 園乳幼児・小学生 定混雑時は制限</p> <p>☐ おもちゃの病院 13:00~15:00</p>
14 祝	<p>ア スポーツ大会 14:00~15:00 園小学生</p> <p>☐ 秋のドッジボールの日 15:00~16:30 園小学3~6年生 定40人</p>



# いっしょに健康づくり

## 健康増進課

東保健センター 〒362-0015 緑丘2-1-27  
(母子保健・予防接種) ☎774-1414・FAX774-8188

西保健センター 〒362-0074 春日2-10-33  
(成人・精神保健) ☎774-1411・FAX776-7355

## 身体障害者

### 乳がん検診費用助成事業

身体の障害により集団検診会場で乳がん検診の受診が困難な人に、実施医療機関で個別に受診するためのクーポン券を発行します。

☑40～69歳の次の①②いずれかの女性 ①身体障害者手帳の交付を受け、等級が下肢1級および2級、体幹1級および2級、脳病変による運動機能障害1級および2級 ②更生相談所が交付する療育手帳の交付を受け、障害程度が㊦およびA ㊦受診希望日の30日前までに申請書(市ホームページからダウンロード可)と身体障害者手帳または療育手帳の写しを用意して直接、西保健センターへ

※来所が難しい人は、西保健センターに相談してください。

※審査後にクーポン券を交付します。

## 親子deヨガ♪ 参加者募集

子どもと楽しめるミニゲームを取り入れた、やさしいヨガを行います。

☎10月19日(土)9:30～11:30(受け付け/9:15～) 所

上平公民館 ☑市内に在住の年中～小学2年生と保護者 ※託児はありません。☎15組(先着順)

☎タオル、飲み物、ヨガマットまたはバスタオル2枚

【服装】運動できる服装 ☎9月30日(月)～10月11日(金)に電話で西保健センターへ



## 「あげお健康+」登録会



「あげお健康+」は、歩くことや関連イベントへの参加などでポイントがもらえ、500ポイントで毎月最大500円分のデジタルギフトが抽選で当たるスマートフォンアプリです。

☎9月16日(祝)①10:00～12:00 ②13:00～14:20 ③15:40～17:00 所アリオ上尾(吉丁目367) ☑アプリの登録、操作の補助と体組成計での筋肉量、推定骨量などの測定

### ●第1弾「9月限定ポイント2倍ミッション」

ミッションをクリアすると、下表のとおり通常の2倍のポイントが獲得できます。

ミッション	回数	獲得ポイント
歩数達成	65歳以上/日	6,000歩
	65歳未満/日	8,000歩
体組成・体重のデータ入力/日	1回	10P
体組成測定/月*	1回	100P

\*体組成測定は市内5カ所の測定スポットでの測定が対象です。

## 子宮頸がん定期予防接種 (HPVワクチン)キャッチアップ 接種はお早めに

☎令和7年3月31日(月)まで 所市内委託医療機関、県相互乗り入れ協力医療機関 ☑平成9～19年度生まれ(誕生日が平成9年4月2日～平成20年4月1日)で、過去にHPVワクチンの接種を合計3回受けていない人 ☑母子健康手帳、氏名・住所が確認できる物(マイナンバーカードなど)、予診票(東・西保健センター、子ども家庭総合支援センター、各支所・出張所、市内委託医療機関にある) ☑直接、接種医療機関へ

※接種は合計3回で、完了するまでに約6カ月かかります。未接種の人は9月中までに1回目の接種を検討してください。



## 9月10～16日は自殺予防週間

～自殺は防げる死です。悩んだらまずは相談を！



各種相談はこちら



## 事業スケジュール

各事業について詳しくは、『健康カレンダー』または市ホームページをご覧ください。  
『健康カレンダー』は東・西保健センター、市役所、各支所・出張所にあります。



健康カレンダー



### 母子保健 東保健センター

- にこにこ健康相談会 9月19日(木)9:00~10:00
- このとり相談(妊活・不妊相談) 9月20日(金)13:00~15:00
- フッ素塗布 ①9月26日(木)13:15~14:00 ②10月21日(月)13:15~14:00 所①西保健センター ②東保健センター 費1,430円
- 10か月児健康相談 9月30日(月)9:00~10:00
- 離乳食教室初期 10月3日(木)10:00~11:10、13:30~14:40
- 産後カフェ 10月10日(木)10:00~11:30
- 離乳食教室中期 10月11日(金)10:00~11:10
- 離乳食教室後期・完了期 10月16日(水)10:30~12:00
- パパママ教室 10月19日(土)9:15~10:30、11:00~12:15
- のびのび♡キッズ(低出生体重児のつどい) 10月17日(木)10:00~11:30 対2,500円未満で生まれた未就学児と保護者
- プレママ教室 11月7日(木)10:30~15:30
- 妊婦歯科健診 11月7日(木)13:30~

☎ 電話予約  
📄 Web予約

Web予約は  
こちらから



### 成人・精神保健 西保健センター

- 心理士によるこころの悩み相談 希望する人は電話してください
- ピアサロン 10月8日(火)13:30~15:00 対自死遺族
- 学ぼう!脂肪を貯めにくくする食事 10月17日(木)14:15~14:45 対食生活を改善したい人
- 女性のための体幹・骨盤エクササイズ 10月19日(土)10:00~12:00 所東保健センター 対50歳前後の女性 定12人
- 運動教室(簡単ストレッチ) 10月21日(月)10:15~11:30 所西保健センター 対40~64歳で運動習慣を身に付けたい人 定10人
- 各種検診 実施期間11月まで(集団検診は12月の指定日まで) ※予約空き状況など詳しくは、市ホームページをご覧ください。

#### いのちのオンライン相談

対市内に在住・在勤・在学の人

【Web窓口】

時毎日24時間

対相談フォームを入力して送信

【LINE窓口】

時毎週火15:00~17:00、毎週月21:45~22:45(祝を除く)

対LINEでID(soudan1@ageokenko1)を追加してトークを送信



## 平日夜間・休日診療

感染症予防対策のため、診療当日に予約してください。

### ●平日夜間及び休日急患診療所

所緑丘2-1-27東保健センター3階 対774-2661・対772-1353

診療名	診察日	受付時間
小児科・内科	(月)~(金) (祝を除く)	20:00~21:30
小児科・内科・外科	(日)・(祝)	9:00~11:30
		13:00~15:30

急患の人に応急的診療だけ行います。慢性疾患の診療やかかりつけ医などと同様の精密検査などには対応していません。また、投薬は最低日数分になります。

### ●産科 9月当番医 【診療時間】9:00~12:00、13:00~16:00

9/1・22	ナラヤマレディースクリニック	対771-0002・対771-3922
9/8・23	上尾中央総合病院	対773-1111・対773-7122
9/15・29	葵ウイメンズクリニック	対781-1188・対782-8771
9/16	ひらしま産婦人科	対722-1103・対722-1146

※広報掲載の後、当番医の変更が生じる場合もあります。各新聞の埼玉版休日医欄も参考の上、受診してください。

医療機関を受診  
するか迷った時

埼玉県 AI 救急相談



埼玉県救急電話相談 時毎日24時間 対#7119 対048-824-4199

## 今月の健康 No.514

### ゲーム依存症

ゲームは多くの人々にとって大事な娯楽の一つです。しかし、ゲームをする頻度や時間を自分でコントロールできず、やめられない、他の何よりもゲームを優先させてしまう、ゲーム以外の活動に対する興味を失ってしまう、問題が起きてくるのにやめられないなど、子どもに限らず適度な楽しみ方ができない人も少なくありません。その結果、学業や仕事、家族や友人との人間関係などに支障を来し、日常生活や健康に悪影響が出ている場合には、ゲーム依存症あるいはゲーム障害と言います。お子さんのゲーム依存で困っている親御さんも多いと思いますが、年齢にかかわらずゲーム依存は深刻な問題です。

原因はさまざまですが、ストレスが解消されない、孤独、手軽に早く快感を得ようとする、困難な問題を避けて苦痛から逃がれようとする、脳の報酬系の神経回路の故障などが関係しています。現実世界で挫折感や不安を抱える人々は、ゲームの中で成功体験を得ようとして、依存が深まります。

ゲーム依存を防ぐには、まず自身のゲーム利用習慣を振り返ることです。ゲームをする時間を事前に決める、一定期間ゲームを控えてみる、ゲーム以外の趣味や社会活動に時間を割くなど、バランスの取れた生活を試みましょう。自力での改善が難しい場合は、専門のカウンセリングやサポートグループを利用しましょう。友人や家族に支援を求めることも、回復への大きな一歩になります。

ゲーム依存は個人の努力だけで解決することが難しい場合も多く、社会全体の理解・協力と支援が必要な問題です。ゲームを健康的に楽しむ文化を育て、誰もが安心して相談できる環境を整えることが大切です。

上尾の森診療所 安間 尚徳

<b>市民相談</b> 相続、離婚相談など	(土)日祝を除く毎日 8:30~12:00 13:00~17:00
<b>弁護士相談</b> 事前予約 相続、離婚、契約、調停・訴訟手続きなど	9日(水)、18日(金)、23日(水) 10:00~12:00 13:00~15:00 (1回の相談は25分)
<b>司法書士相談</b> 事前予約 相続、遺言、離婚、不動産、会社の登記、成年後見手続きなど	2日(水) 13:00~15:30 (1回の相談は30分)
<b>税理士相談</b> 事前予約 相続、贈与、所得税、その他税金問題全般	16日(水) 10:00~15:00 (1回の相談は35分)
<b>行政書士相談</b> 事前予約 相続、遺言、贈与、離婚協議、農地転用、建設・運送業許可申請、成年後見・会社設立の手続きなど	15日(火) 13:00~16:00 (1回の相談は30分)
<b>不動産相談</b> 事前予約 不動産の売買・賃貸など	1日(火) 13:00~16:00 (1回の相談は25分)
<b>行政相談</b> 事前予約 国の行政事務についての要望や苦情	1日(火) 10:00~12:00
<b>住宅増改築・修繕相談</b> 住宅の増改築・修繕	11日(金) 13:00~15:00
<b>土地家屋調査士相談</b> 事前予約 土地境界調査・測量・分筆・合筆・地目変更や建物の表示に関する登記など	8日(火) 13:15~15:15 (1回の相談は30分)
<b>市民相談室</b> (市役所第三別館1階) ※事前予約は、各相談日の1カ月前から受け付けます。受け付け開始日、(土)日祝などに当たる場合はその直前の平日になります。	
<b>ところ</b> ☎775-4643 ☎775-0007 ㊚s53000@city.ageo.lg.jp	
<b>暴力追放相談</b> 事前予約 暴力団対策の相談	(土)日祝を除く毎日 8:30~12:00 13:00~17:00
<b>ところ</b> 交通防犯課 (市役所4階) ☎775-5138 ☎775-9927 ㊚s209000@city.ageo.lg.jp	
<b>女性のための相談</b> 事前予約 自分自身の生き方、夫や家族との関係、夫や恋人からの暴力などで悩んでいる女性のための相談	毎週(水)(祝を除く) 10:00~12:00 13:00~15:00 (1回の相談は50分)
<b>女性のための法律相談</b> 事前予約 離婚、夫や恋人からの暴力など法律の問題で悩んでいる女性のための女性弁護士による法律相談	15日(火) 13:00~16:00 (1回の相談は30分)
<b>女性の悩み電話相談</b> 性的な被害、家庭の状況など	(土)日祝を除く毎日 10:00~12:00 13:00~16:00 (初回50分、2回目以降30分)
<b>DV電話相談</b> 配偶者からの暴力(ドメスティック・バイオレンス)に関する相談(性別不問)	(土)日祝を除く毎日 10:00~12:00 13:00~16:00
<b>ところ</b> 男女共同参画推進センター (市役所第三別館1階) ☎778-5110 ☎778-5112 ㊚s209500@city.ageo.lg.jp	
<b>人権相談</b> 差別、いじめ、ハラスメント、女性・子ども・性的少数者(LGBTQ)などの人権問題	21日(月) 10:00~12:00 13:00~15:00
<b>ところ</b> 市役所7階大会議室 ☎人権男女共同参画課 ☎775-5117 ☎778-5112 ㊚s209500@city.ageo.lg.jp	
<b>外国人市民のための相談(ハローコーナー)</b> 外国人市民の生活情報の提供や相談など	🇯🇵を除く毎週(月)
①英語・スペイン語 ②中国語・スペイン語・ポルトガル語 ※ベトナム語はメールで相談できます。	① 9:00~12:00 ② 13:00~16:00
<b>ところ</b> 市民相談室 (市役所第三別館1階) ☎市民協働推進課 ☎775-4597 ☎775-0007 ㊚s53000@city.ageo.lg.jp	
<b>消費生活相談(事業者は除く)</b> 架空請求(メール・郵送)、クーリング・オフ、契約トラブルなどの消費生活について個人の相談、多重債務相談	(土)日祝を除く毎日 10:00~12:00 13:00~16:00
<b>ところ</b> 消費生活センター (市役所別館(青少年センター)2階) ☎775-0801(相談専用電話) ☎775-0800 ☎776-4600 ㊚s252000@city.ageo.lg.jp	

<b>心配ごと相談</b> 家庭内の悩み事、社会的な問題、介護など	(土)日祝を除く毎日 9:00~12:00 13:00~17:00
<b>ところ</b> 社会福祉協議会 仮事務所(上尾保育所2階) ☎773-7155 ☎772-8647	
<b>発達相談</b> 子どもの発達の心配や育児の悩み	(土)日祝を除く毎日 8:30~12:00 13:00~17:00
<b>運動発達訓練・相談</b> 事前予約 運動機能の発達に不安や課題のある乳幼児の個別訓練・相談(小・中学生も対象)	(土)日祝を除く毎日 8:30~12:00 13:00~17:00
<b>言語発達訓練・相談</b> 事前予約 言葉の発達に不安や課題のある幼児の個別訓練・相談(おおむね3歳~未就学児)	(土)日祝を除く毎日 8:30~12:00 13:00~17:00
<b>ところ</b> 発達支援相談センター (AGECOCO内) ☎725-3373 ☎725-2971 ㊚s172500@city.ageo.lg.jp	
<b>家庭児童相談</b> 18歳未満の子どもについての相談	(土)日祝を除く毎日 10:00~12:00 13:00~16:00
<b>ところ</b> 子ども家庭総合支援センター (市役所5階) ☎家庭児童相談室 ☎776-6164 ☎774-5342 ㊚s172100@city.ageo.lg.jp	
<b>子育て・ひきこもり相談</b> 事前予約 ①子育て相談(子育て全般、子どもの発達、虐待など) ②ひきこもり相談(ニート、ひきこもり、不登校など)	(土)日祝を除く毎日 10:00~12:00 13:00~16:00 (1回の相談は50分)
<b>ところ</b> 子ども家庭総合支援センター (市役所5階) ☎783-4964 ☎774-5342 ㊚s172100@city.ageo.lg.jp	
<b>少年相談</b> 青少年の悩み事(家庭・学校での問題、交友関係、非行など)の相談	(土)日祝を除く毎日 9:00~12:00 13:00~16:00
<b>ところ</b> 少年愛護センター (市役所別館(青少年センター)2階) ☎0800-800-4188(フリーダイヤル) ☎048-775-8718(携帯電話) ☎775-1444 ☎776-2117 ㊚s106000@city.ageo.lg.jp	
<b>いじめ相談</b> いじめに関する相談(電話)	(土)日祝を除く毎日 10:00~17:00
<b>子ども・いじめホットライン・ホットメール</b> ☎0120-556-290(フリーダイヤル) ㊚556soudan@city.ageo.lg.jp	
<b>就学相談</b> 事前予約 障害のある、または発達に不安のある幼児・児童・生徒の就学	(土)日祝を除く毎日 10:00~12:00 13:00~17:00
<b>教育相談</b> 事前予約 不登校、子どもの性格・行動、知的発達、言葉について、学業など(電話・来所いづれも可)	(予約受け付けは16:30まで)
<b>ところ</b> 教育センター (市役所別館(青少年センター)1階) ☎776-7600 ☎776-7604	
<b>内職相談</b> 内職の相談・紹介、求人受理、就業情報の提供など	(土)日祝を除く毎日 8:30~17:00
<b>ところ</b> 商工課(プラザ22内) ☎777-4441	
<b>一般職業相談</b> 若年者から高齢者までの職業相談・紹介、求人受理、求人情報の提供など	(土)日祝を除く毎日 10:00~17:00
<b>ところ</b> ふるさとハローワーク (JR上尾駅東口プラザ館4階ワークプラザあげお) ☎773-3500	
<b>国民年金相談</b> ※相談内容によっては年金事務所を案内することもあります。	(土)日祝を除く毎日 9:00~12:00 13:00~16:00
<b>ところ</b> 保険年金課 (市役所1階) ☎775-5137 ☎775-9827 ㊚s205500@city.ageo.lg.jp	





## 外国語情報コーナー

今月は「学用品費・給食費などの援助」(10ページ参照)と「市国際交流協会日本語教室」(24ページ参照)です。 ※タイトル・内容は一部要約しています。 ※外国人市民のための相談(ハローコーナー)は38ページを見てください。



### English

英語

#### Assistance for Educational Expenses

Ageo City partially covers necessary educational expenses, such as expenses for school supplies and school lunches, for parents or guardians of children in elementary and/or junior high schools who find it difficult to send their children to schools for financial reasons (A review will be conducted based on last year's income). If you have just moved into Ageo or you have come to need assistance because your financial status changed, you may apply for this assistance any time. Application: Application forms are available at city-run elementary and junior high schools and at Gakumu-ka. The forms can also be downloaded from the city website. Please fill out the application form, and submit it along with other required documents to schools that your children are attending or directly to Gakumu-ka. → Gakumu-ka Tel. 775-9604 / Fax 775-5633

#### AGA Japanese Classes

Japanese language volunteers will teach on a one-on-one basis. Tuesday Class: September 3 ~ December 3 (11 times in total) 10:00 ~ 11:30 a.m. at MITSUI KINZOKU Ageo Community Center (Community Center). Wednesday Class: September 4 ~ December 11 (14 times in total) 7:00 ~ 8:30 p.m. at Ageo Kominkan. For: international residents, elementary school children or older, living in Ageo. Cost: 2,000 yen as an annual fee for individual members. Number: 10 people per class (first-come basis). To sign up: please provide AGA (Ageo Global Association) Secretariat with the following information by fax or email: class that you would like to attend, your home country, name, address, phone number and mail address. → AGA Secretariat Tel.780-2468 / Fax 775-0007 (When the staff member is not available, call Shiminkyodosuishin-ka at Tel.775-4597) office@aga-world.com

#### For more information

Please contact Shimin-kyodo-suishin-ka (in English or Japanese) at 775-4597 (fax 775-0007) or "Hello Corner" (counseling service for non-Japanese residents in English) held on every Monday (excluding national holidays and days that the City Hall is closed), 9:00 a.m. ~ noon. Hello Corner publishes a monthly newsletter called "Hello Corner News" to inform non-Japanese residents of events in Ageo and tips on living in the city. It is posted on Ageo City website.

### Português

ポルトガル語

#### Auxílio Escolar

Ajuda especial para cobrir parcialmente as despesas escolares como merenda, material didático e outros de crianças ou estudantes, para famílias que enfrentam dificuldades financeiras para arcar com tais despesas (a renda do ano anterior será levado a exame). Para famílias que vieram a se mudar para Ageo ou houve alteração na composição familiar durante o meio do ano letivo e que necessitem desta ajuda, poderão entrar com o pedido em qualquer época do ano. Inscrições: O formulário para requisição poderá ser adquirido nas escolas públicas do primário e ginásio e também na Seção de Assuntos Escolares da prefeitura. É possível fazer

download através home page da prefeitura. Preencher e anexar os documentos necessários e entregar a escola onde a criança estiver cursando ou na Seção de Assuntos Escolares. → GAKUMU KA (Seção de Assuntos Escolares) Tel. 775-9604 / Fax 775-5633

#### Cursos de Japonês da AGA

Aulas individuais ministradas por voluntários de japoneses. Aulas de terças-feiras: de 3 de setembro a 3 de dezembro (total de 11 aulas), 10h00~11h30 Local: Mitsui Kinzoku Ageo Community Center (Community Center). Aulas de quartas-feiras de 4 de setembro a 11 de dezembro (total de 14 aulas), 19h00~20h30. Local: Ageo Kominkan. Pessoas alvo: estrangeiros residentes em Ageo maiores do curso primário. Custo: 2.000 ienes (valor da anuidade da Associação Global de Ageo). 10 vagas para cada curso (por ordem de inscrição). Inscrições através fax ou email constante nome do curso desejado, nacionalidade, endereço, nome e n. telefone e enviar para secretaria da Associação de Intercâmbio Internacional de Ageo (AGA) → SECRETARIA DA AGA, tel.780-2468 / Fax.775-0007 ou 775-4597 (Shimin Kyodo Suishin Ka) em caso de ausência office@aga-world.com

#### Para maiores informações

Favor contactar Shimin-kyodo-suishin-Ka (inglês/japonês) tel 775-4597/fax 775-0007 ou a "Hello Corner" (balcão de atendimento para residentes estrangeiros em português). Consultas na todas segundas feiras do mês (excetuando-se feriados nacionais e folga da prefeitura), de 13h00 ~ 16h00. A Hello Corner também publica mensalmente o informativo "Hello Corner News" em língua estrangeira onde poderão ser encontrados informações gerais do cotidiano e eventos de nossa cidade. Ver o site da prefeitura de Ageo.

### Español

スペイン語

#### Ayuda escolar

La municipalidad de Ageo otorga una asistencia especial con el fin de cubrir parcialmente gastos escolares, como gasto de materiales didácticos y el de comida, a los padres y responsables del estudiante que tienen dificultad económica para que sus hijos sigan estudiando en la escuela primaria o/y secundaria. Los solicitantes deben ser sometidos a la evaluación basándose en la renta del año pasado. Recuerden que se puede pedir la ayuda siempre y cuando se la necesite, por ejemplo, porque acaba de mudarse a Ageo o sufre un fuerte bajón económico, etc. ¿Cómo solicitar?: Primero obtenga el formulario de solicitud, que está en cada colegio público y en Gakumu-ka en el Ayuntamiento de Ageo. También podrá descargarlo en el sitio web de la Ciudad de Ageo. Una vez llenada la hoja, preséntela con todos los documentos necesarios a Gakumu-ka o a la primaria o secundaria básica a la que está matriculado su hijo.

→ Gakumu-ka (Sección de Administración Escolar) Tel. 775-9604 / Fax 775-5633

#### Cursos de japonés

<Aula de la AGA segundo trimestre>  
(Clase individual) Un voluntario te enseñará japonés cara a cara  
Clase de martes ① Fechas y hora : De 3 de septiembre a 3 de diciembre (Los mar-

tes de cada semana), de 10 a 11:30 horas. Lugar : Mitsui Kinzoku Ageo Community Centre (Community Center) ② 11 sesiones en total.

Clase de miércoles ① Fechas y hora : De 4 de septiembre a 11 de diciembre (Los miércoles de cada semana), de 19 a 20:30 horas. Lugar : Ageo Kominkan ② 14 sesiones en total.

Dirigido a: Extranjeros en edad escolar primaria y mayores que vivan en la ciudad Precio: 2.000 yenes como anualidad de la organización. Plazas disponibles: 10 personas / clase (por orden de inscripción). Solicitudes: envíe por fax o correo electrónico el nombre de la clase a la que desea asistir, su país de origen, dirección, nombre, número de teléfono y dirección de correo electrónico a la Secretaría de la Asociación Internacional de Ciudades (AGA) → Secretaría de la AGA Tel: 780-2468 (en su ausencia Tel: 775-4597) (Si no está el personal de la AGA, contacte con Shiminkyodosuishin-ka: Tel.048-775-4597)/ Fax: 775-0007 office@aga-world.com

#### Para más información

Sírvanse ponerse en contacto con Shimin-kyodo-suishin-Ka en japonés o en inglés (Tel:775-4597, Fax:775-0007) o con "Hello Corner" (servicio de consulta para los residentes extranjeros en español) que tiene lugar todos los lunes (menos los días festivos y en que esté cerrado el Ayuntamiento), de 9 a 16 horas (de 12 a 13 horas descanso). Hello Corner publica el boletín mensual "Hello Corner News" en español para los residentes extranjeros con el cual podrán obtener informaciones varias tales como eventos, informaciones útiles para la vida cotidiana. Se pone en la página web de la Ciudad de Ageo.

### 中文

中国語

#### 学习用品费及给食费的补助

由于经济方面原因而就学困难的儿童家长, 上尾市将会支付一部分的学习用品费及给食费的补助 (按照去年的所得进行审查)。在年度途中, 户籍迁到上尾市或家庭状况发生变化, 而需要补助的家庭, 可以随时办理补助的申请手续。报名: 申请书请在各市立小·中学校及学务课。也可以从市官方主页下载·印刷。请填写申请书的必要事项, 并携带必要文件到各小·中学校或学务课提出申请。→ 学务课 Tel.775-9604 / Fax 775-5633

#### AGA日语讲座

日本人志愿者教日语, 采用一对一形式。周二教室: 9月3日~12月3日共11次 上午10点~11点30分 三井金属上尾コミュニティセンター 周三教室: 9月4日~12月11日共14次 晚上7点~8点30分 上尾公民館 对象: 在上尾市内居住的小学生以上的外国人市民。费用: 2,000日元 (1年的个人会费) 定员: 每教室10人 (以报名顺序为准) 报名: 写明希望教室·出身国家·地址·姓名·电话号码·邮箱地址用传真或电子邮件向上尾市国际交流协会 (AGA) 事務局报名 → AGA 事務局 Tel.780-2468 (不在时请拨打市民协推进课 Tel.775-4597) / Fax 775-0007 office@aga-world.com

#### 详细情况请在以下机关询问

市民协推进课电话775-4597 (英语或日语) 传真 775-0007 或外国人询问窗口。每星期一 (市役所公休日 and 假日除外), 下午1点~4点 (汉语)。「你好消息」(Hello Corner News) 是上尾市外国人咨询窗口每月为外籍市民发行的月报。向您介绍在市内举行的各种活动及有关生活信息。「你好消息」还登载在上尾市网页上, 您可以随时阅读。(您如果在市内居住, 还可以申请邮寄)



# あげおのできごと “ほっと”にお届け!

## 公園の新たなにぎわい ヤギお披露目会



子どもたちからの干し草を食べるダルちゃん(手前)

7月20日、木々の隙間から木漏れ日が差し込む中、上尾丸山公園で「ヤギお披露目会」が開催されました。  
上尾丸山公園での新たなにぎわいの創出として、動物と触れ合うことができる広場を整備し、ヤギのしずくちゃん(親)とダルちゃん(子)が飼育展示されることになりました。  
その飼育展示を記念し、ヤギの親子がお披露目されました。お披露目会には多くの親子連れが訪れ、集まった子どもたちは、ヤギに干し草を与えたり、畠山市長やキラリ☆あげおPR大使である「フレッシュあげお」と一緒に園内を散歩したりしました。

## 酷暑の中、ミストで笑顔 上尾駅前冷却ドライミスト稼働開始式典



スイッチを押すとミストが噴出し、拍手を送る畠山市長

8月1日、夏の暑い日差しが照り付ける中、J R上尾駅自由通路で「上尾駅前冷却ドライミスト稼働開始式典」が開催されました。  
酷暑が続く中、J R上尾駅を少しでも快適に利用できるよう、9月下旬まで稼働する予定です。  
式典で市長は「このドライミストで、高温の夏でも笑顔にあふれたにぎわいのある街となることを切に願っております」とあいさつしました。  
市長が稼働スイッチを押すと、天井から吊るされた噴霧器からは勢いよくミストが噴出し、数分後には周りの空気がヒンヤリとすることを感ずることができました。

◆環境保全のため、市内の公共施設へのお出掛けは  
市内循環バス“ぐるっとくん”をご利用ください。



本紙は、再生紙を使用しております。



見やすく読みまちがえにくいユニバーサルデザインフォントを採用しています。



それぞれの施設で記念撮影/  
スリーケ株式会社(上)、AGECOCO(下)

## 先進的な取り組みが評価 知事のふれあい訪問

7月24日、大野県知事が領家の「スリーケ株式会社」と吉丁目東の「上尾市子ども子育て支援複合施設(AGECOCO)」を訪問しました。  
県内各地の先進性や特色ある取り組み、地域で活躍している企業・団体を訪問し、県政に的確に反映することを目的に、知事が直接訪問するものです。  
スリーケ株式会社では第1回埼玉DX大賞最優秀賞を受賞した生産管理システムが、AGECOCOでは、複合施設における「交流保育」の取り組みが評価され、今回の訪問が実現しました。  
知事の激励の言葉に対し、各訪問先の代表者は、これからの展望や意気込みを力強く語りました。

## 歩でも消防士に近づけるような 夏休み一日消防士



夏休み一日消防士に参加した子どもたち

8月6〜8日、市消防本部で「夏休み一日消防士」が開催されました。  
消防長から「歩でも消防士に近づけるような、そんな体験をしてください」と激励を受けた子どもたち。その顔からは、真剣な様子が見えられました。  
開講式後、まず消防車に乗り、実際にサイレンを鳴らしながら消防本部の敷地内を走行。「消防車が通行します」と、放送で周囲への呼びかけも行いました。その後は、はしご車の搭乗や放水の体験などを通して、消防士の仕事について学びました。

◆上尾市のソーシャルメディアをご利用ください。

